



รายงานการประเมินผลตามคำรับรองการปฏิบัติงาน  
สำนักงานพิพิธภัณฑ์เกษตรเฉลิมพระเกียรติ  
พระบาทสมเด็จพระเจ้าอยู่หัว (องค์การมหาชน)  
ประจำปีงบประมาณ พ.ศ. 2556

## 1. ข้อมูลพื้นฐาน

### 1.1 ข้อมูลทั่วไป

สำนักงานพิพิธภัณฑ์เกษตรเฉลิมพระเกียรติพระบาทสมเด็จพระเจ้าอยู่หัว (องค์การมหาชน) หรือ พกณ. เป็นองค์การมหาชน ที่มีภารกิจสำคัญในการจัดให้มีสถานที่เก็บรวบรวม วัตถุ วัสดุอ้างอิง สิ่งประดิษฐ์ การจำแนกประเภทวัตถุ บันทึกลักษณะ สงวนรักษา และแสดงสิ่งต่าง ๆ ที่มีความสำคัญเกี่ยวกับโครงการพระราชดำริ พระราชกรณียกิจ โครงการพระราชพิธีต่าง ๆ แนวปรัชญาเศรษฐกิจพอเพียงที่เกี่ยวกับการเกษตร และการเกษตรทฤษฎีใหม่ การเผยแพร่พระเกียรติคุณและพระอัจฉริยภาพของพระมหากษัตริย์ไทยกับความสัมพันธ์ในด้านการเกษตรตั้งแต่อดีตถึงปัจจุบัน และเป็นศูนย์กลางการแหล่งความรู้เพื่อให้ประชาชนได้ศึกษาค้นคว้าเกี่ยวกับวิวัฒนาการหรือการพัฒนาเทคโนโลยีเครื่องมือเครื่องใช้ด้านการเกษตร รวมถึงส่งเสริม สนับสนุน และประสานความร่วมมือกับหน่วยงานต่าง ๆ ที่เกี่ยวข้อง

### 1.2 วัตถุประสงค์การจัดตั้ง

สำนักงานพิพิธภัณฑ์เกษตรเฉลิมพระเกียรติพระบาทสมเด็จพระเจ้าอยู่หัว (องค์การมหาชน) จัดตั้งตามพระราชกฤษฎีกาจัดตั้งสำนักงานพิพิธภัณฑ์เกษตรเฉลิมพระเกียรติพระบาทสมเด็จพระเจ้าอยู่หัว (องค์การมหาชน) พ.ศ. 2552 โดยกำหนดวัตถุประสงค์การจัดตั้ง ดังนี้

1) เผยแพร่พระเกียรติคุณและพระอัจฉริยภาพของพระมหากษัตริย์ไทยกับความสัมพันธ์ในด้านการเกษตรตั้งแต่อดีตถึงปัจจุบัน รวมทั้งโครงการพระราชดำริ พระราชกรณียกิจ และโครงการพระราชพิธีต่าง ๆ ที่เกี่ยวข้องในด้านการเกษตร

2) เป็นศูนย์กลางในการขับเคลื่อนปรัชญาเศรษฐกิจพอเพียงที่เกี่ยวกับการเกษตร เกษตรทฤษฎีใหม่ และเป็นแหล่งความรู้ ข้อมูลทางวิชาการเกี่ยวกับโครงการพระราชดำริ พระราชกรณียกิจ โครงการพระราชพิธีต่าง ๆ และให้บริการด้านคำปรึกษาและด้านอื่น ๆ ที่เกี่ยวเนื่องแก่หน่วยงานภาครัฐและภาคเอกชนทั้งในประเทศและต่างประเทศ รวมทั้งสถาบันเกษตรกร องค์กรชุมชนและประชาชนผู้สนใจ

3) จัดให้มีการศึกษา ค้นคว้า วิจัย รวบรวมวัตถุ วัสดุอ้างอิง สิ่งประดิษฐ์ จำแนกประเภทวัตถุ บันทึกลักษณะเกี่ยวกับความเป็นมา การสงวนรักษาผลงานเกี่ยวกับวิวัฒนาการและการพัฒนาด้านการเกษตรของ

ประเทศไทยรวมถึงพันธมิตรทั่วโลก ตลอดจนเครื่องมือเครื่องใช้ที่เกี่ยวข้องเนื่องกับการเกษตร เพื่อประโยชน์ในการพัฒนาความก้าวหน้าทางวิชาการ และสำหรับใช้ในกิจการของสำนักงาน

4) จัดแสดงกิจกรรม ผลงาน นิทรรศการ การประชุม สัมมนา การฝึกอบรม การแสดงสินค้า และการเผยแพร่ประชาสัมพันธ์ที่เกี่ยวข้องกับโครงการพระราชดำริ พระราชกรณียกิจ โครงการพระราชพิธีต่าง ๆ แนวปรัชญาเศรษฐกิจพอเพียงที่เกี่ยวกับการเกษตรและการเกษตรทฤษฎีใหม่

5) ส่งเสริม สนับสนุน ประสานความร่วมมือ และให้คำปรึกษาแก่โครงการหลวงสถาบันการศึกษา และหน่วยงานภาครัฐและภาคเอกชนทั้งในประเทศและต่างประเทศ ในการแลกเปลี่ยนองค์ความรู้ ข้อมูล และเจ้าหน้าที่ ตลอดจนการถ่ายทอดประสบการณ์ และเทคโนโลยีด้านการเกษตรเพื่อนำมาพัฒนาสำนักงาน

### 1.3 รัฐมนตรีผู้รักษาการตามพระราชกฤษฎีกา : รัฐมนตรีว่าการกระทรวงเกษตรและสหกรณ์

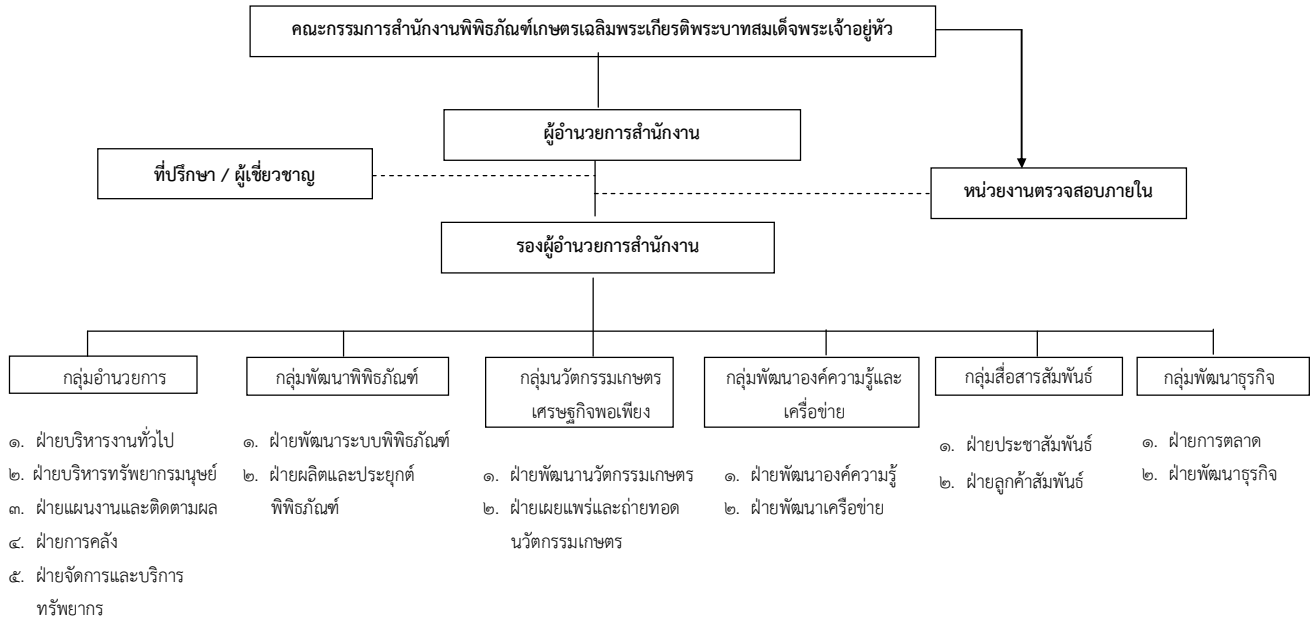
### 1.4 ผู้อำนวยการ : นางจรรุรัฐ จงพุดศิริ

### 1.5 รายชื่อคณะกรรมการฯ (ณ 30 กันยายน 2556)

คณะกรรมการ	ตำแหน่ง
1. นายวรเวทย์ อารังธัญลักษณ์	ประธานกรรมการ
2. นายเฉลิมเกียรติ แสนวิเศษ	กรรมการผู้ทรงคุณวุฒิ
3. นายโชคดี ปรโลกันท์	กรรมการผู้ทรงคุณวุฒิ
4. นายอมร ชุตติมาวงศ์	กรรมการผู้ทรงคุณวุฒิ
5. นายปรีชา อุตระกุล	กรรมการผู้ทรงคุณวุฒิ
6. ปลัดกระทรวงการท่องเที่ยวและกีฬา	กรรมการ
7. ปลัดกระทรวงเกษตรและสหกรณ์	กรรมการ
8. ปลัดกระทรวงวัฒนธรรม	กรรมการ
9. ปลัดกระทรวงศึกษาธิการ	กรรมการ
10. เลขาธิการคณะกรรมการพิเศษเพื่อประสานงานโครงการอันเนื่องมาจากพระราชดำริ	กรรมการ
11. ผู้อำนวยการ	กรรมการและเลขานุการ

## 1.6 โครงสร้างและอัตรากำลัง (ณ 30 กันยายน 2556 )

โครงสร้างการจัดแบ่งส่วนงานสำนักงานพิพิธภัณฑสถานแห่งชาติเฉลิมพระเกียรติพระบาทสมเด็จพระเจ้าอยู่หัว (องค์การมหาชน)



อัตรากำลัง 72 คน (ผู้บริหาร 5 คน เจ้าหน้าที่ 39 คน ลูกจ้าง 18 คน)

## 1.7 วิสัยทัศน์ พันธกิจ ประเด็นยุทธศาสตร์

### วิสัยทัศน์

เป็นองค์การเพื่อสร้างสรรค์ภูมิปัญญาสังคมเกษตรไทย ให้พัฒนาอย่างยั่งยืนบนพื้นฐานปรัชญาเศรษฐกิจพอเพียงในรูปแบบพิพิธภัณฑที่มีชีวิต

### พันธกิจ

- เผยแพร่ พระเกียรติคุณและพระอัจฉริยภาพด้านการเกษตรของพระบาทสมเด็จพระเจ้าอยู่หัว
- เป็นศูนย์กลางการขับเคลื่อน ปรัชญาเศรษฐกิจพอเพียงภาคการเกษตร

- 3) เป็นสถาบันการเรียนรู้ ภูมิปัญญาและนวัตกรรมการเกษตร
- 4) ส่งเสริมการมีส่วนร่วมของภาคีความร่วมมือในกิจกรรมที่เกี่ยวข้องกับสำนักงาน

ประเด็นยุทธศาสตร์

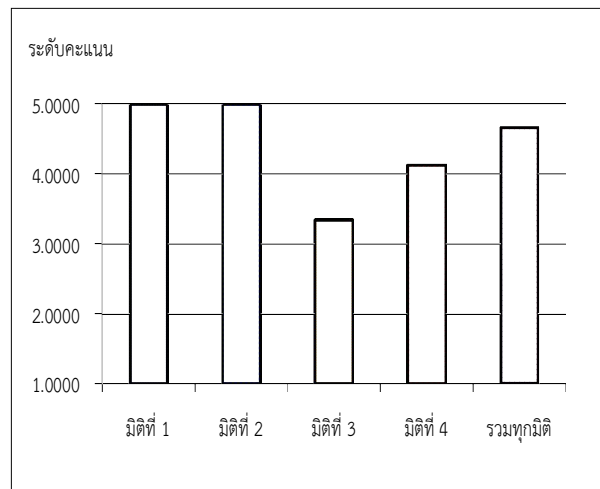
- 1) ยุทธศาสตร์ที่ 1 เถลิงพระเกียรติพระบาทสมเด็จพระเจ้าอยู่หัว
  - กลยุทธ์ที่ 1 เชิดชูและเผยแพร่พระเกียรติคุณและพระอัจฉริยภาพกษัตริย์เกษตร
  - กลยุทธ์ที่ 2 สืบสานภูมิปัญญาของแผ่นดิน
  - กลยุทธ์ที่ 3 ต้นแบบนวัตกรรม
- 2) ยุทธศาสตร์ที่ 2 ขับเคลื่อนเศรษฐกิจพอเพียง
  - กลยุทธ์ที่ 4 เครือข่าย และภาคีความร่วมมือ
  - กลยุทธ์ที่ 5 การมีส่วนร่วมพัฒนาพิพิธภัณฑ์
  - กลยุทธ์ที่ 6 เรียนรู้วิชาของแผ่นดิน
- 3) ยุทธศาสตร์ที่ 3 สร้างสรรค์ภูมิปัญญา และนวัตกรรมเกษตรไทย
  - กลยุทธ์ที่ 7 พัฒนาองค์ความรู้
  - กลยุทธ์ที่ 8 สรุบทเรียนและประสบการณ์เกษตรเศรษฐกิจพอเพียง
- 4) ยุทธศาสตร์ที่ 4 การตลาดเชิงรุก
  - กลยุทธ์ที่ 9 การประชาสัมพันธ์
  - กลยุทธ์ที่ 10 การตลาด
- 5) ยุทธศาสตร์ที่ 5 การบริหารจัดการ
  - กลยุทธ์ที่ 11 การบริหารจัดการที่ดี

## 2. สรุปผลในภาพรวม

ผลการปฏิบัติงานตามคำรับรองการปฏิบัติงานของสำนักงานพิพิธภัณฑสถานแห่งชาติเฉลิมพระเกียรติพระบาทสมเด็จพระเจ้าอยู่หัว (องค์การมหาชน) ประจำปีงบประมาณ พ.ศ. 2556 ในภาพรวม ได้คะแนน 4.6589 ซึ่งอยู่ในระดับดี สูงกว่าเป้าหมายที่กำหนด โดยผลการปฏิบัติงานในมิติที่ 1 ด้านประสิทธิผลของการปฏิบัติงาน และ มิติที่ 2 ด้านคุณภาพการให้บริการ ได้คะแนน 5.0000 รองลงมาได้แก่ ที่ 4 ด้านการกำกับดูแลกิจการและการพัฒนาองค์กรได้คะแนน 4.1250 และมิติที่ 3 ด้านประสิทธิภาพของการปฏิบัติงาน ได้คะแนน 3.3390 ตามลำดับ

ตารางสรุปคะแนนผลการปฏิบัติงานตามคำรับรองการปฏิบัติงานของสำนักงานพิพิธภัณฑสถานแห่งชาติเฉลิมพระเกียรติพระบาทสมเด็จพระเจ้าอยู่หัว (องค์การมหาชน) ประจำปีงบประมาณ พ.ศ.2556

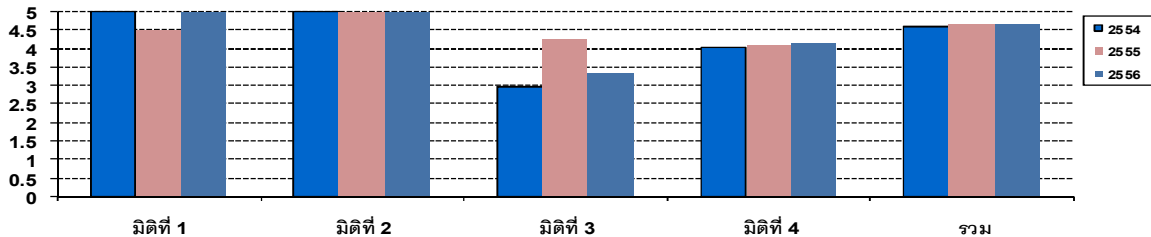
ผลประเมินแยกตามมิติ	น้ำหนัก	ผลคะแนน
มิติที่ 1 ประสิทธิภาพของการปฏิบัติงาน	60%	5.0000
มิติที่ 2 คุณภาพการให้บริการ	10%	5.0000
มิติที่ 3 ประสิทธิภาพของการปฏิบัติงาน	10%	3.3390
มิติที่ 4 การกำกับดูแลกิจการและการพัฒนาองค์กร	20%	4.1250
<b>รวมทุกมิติ</b>	<b>100%</b>	<b>4.6589</b>



ตารางสรุปคะแนนผลการประเมินการปฏิบัติงานตามคำรับรองการปฏิบัติงานของ สำนักงานพิพิธภัณฑสถานแห่งชาติพระบาทสมเด็จพระเจ้าอยู่หัว (องค์การมหาชน) ประจำปีงบประมาณ พ.ศ.2556											
ตัวชี้วัดผลการปฏิบัติงาน	หน่วยวัด	น้ำหนัก (ร้อยละ)	เกณฑ์การให้คะแนน					ผลการดำเนินงาน			
			1	2	3	4	5	ผลการ ดำเนินงาน	ค่าคะแนน ที่ได้	คะแนน ถ่วงน้ำหนัก	
<b>มิติที่ 1 มิติด้านประสิทธิผลของการปฏิบัติงาน</b>		60								5.0000	
<b>ตัวชี้วัดนโยบายรัฐบาล</b>		20									
1.1 จำนวนประชาชนที่เข้าชมพิพิธภัณฑสถาน	ราย	15	80,000	85,000	90,000	95,000	100,000	157,079	5.0000	0.7500	
1.2 จำนวนประชาชนที่เข้ารับการถ่ายทอดองค์ความรู้ เศรษฐกิจพอเพียง	ราย	5	6,200	6,300	6,400	6,500	6,600	7,289	5.0000	0.2500	
<b>ตัวชี้วัดตามวัตถุประสงค์การจัดตั้ง</b>		40									
1.3 จำนวนองค์ความรู้ของ พทอ. ที่ได้เผยแพร่ในเว็บไซต์ตามแผนที่กำหนด	จำนวน	5	6	8	10	12	14	14	5.0000	0.2500	
1.4 จำนวนชิ้นงานการจัดแสดงของพิพิธภัณฑสถานที่จะปรับปรุง หรือ สร้างขึ้นใหม่	ชิ้น	5	11	14	17	20	23	23	5.0000	0.2500	
1.5 จำนวนเครือข่ายเศรษฐกิจพอเพียง	เครือข่าย	15	75	80	85	90	95	95	5.0000	0.7500	
1.6 ร้อยละของความสำเร็จในการจัดทะเบียนชิ้นงานที่มีคุณค่าทางประวัติศาสตร์	ร้อยละ	5	10	15	20	25	30	30	5.0000	0.2500	
1.7 ผลสำเร็จในการแลกเปลี่ยนองค์ความรู้ ข้อมูล และ การถ่ายทอดประสบการณ์และเทคโนโลยีด้านการ เกษตรกับหน่วยงานต่าง ๆ เพื่อนำมาพัฒนา พทอ.		10									
1.7.1 ร้อยละเฉลี่ยถ่วงน้ำหนักในการดำเนินการตามแผนงาน / กิจกรรม ที่กำหนดไว้ในบันทึกข้อตกลง (MOU) ใน ปีงบประมาณ พ.ศ. 2555	ร้อยละ	5	60	70	80	90	100	100	5.0000	0.2500	
1.7.2 จำนวนองค์ความรู้ที่ พทอ. ได้จากการทำบันทึกข้อตกลงร่วมด้านการเกษตร (MOU) กับหน่วยงานต่างๆ ในปีงบประมาณ พ.ศ. 2556	องค์ความรู้	5	3	4	5	6	7	8	5.0000	0.2500	
<b>มิติที่ 2 มิติด้านคุณภาพการให้บริการ</b>		10							5.0000		
2.1 ระดับความสำเร็จของการใช้ผลการสำรวจความพึงพอใจเพื่อพัฒนาการให้บริการ	ระดับ	5	1	2	3	4	5	5	5.0000	0.2500	
2.2 ร้อยละของระดับความพึงพอใจในการให้บริการ	ร้อยละ	5	70	75	80	85	90	95.2	5.0000	0.2500	
<b>มิติที่ 3 มิติด้านประสิทธิภาพของการปฏิบัติงาน</b>		10							3.3390		
3.1 ร้อยละของการเบิกจ่ายตามแผนการใช้จ่ายเงิน	ร้อยละ	5	80	85	90	95	100	93.39	3.6780	0.1839	
3.2 ต้นทุนต่อหน่วย	ร้อยละ	5	1	2	3	4	5	3	3.0000	0.1500	
<b>มิติที่ 4 มิติด้านการกำกับดูแลกิจการและการพัฒนาองค์กร</b>		20							4.1250		
4.1 ระดับการพัฒนาด้านการกำกับดูแลกิจการ	ระดับ	10	1	2	3	4	5	3.75	3.7500	0.3750	
4.2 การพัฒนาองค์กร		10									
4.2.1 การพัฒนาทรัพยากรบุคคล	ระดับ	5	1	-	2	-	3	3	5.0000	0.2500	
4.2.2 การจัดการความรู้ภายในองค์กร	ระดับ	5	1	2	3	4	5	4	4.0000	0.2000	
<b>น้ำหนักรวม</b>		100							<b>ค่าคะแนนที่ได้</b>	<b>4.6589</b>	

เปรียบเทียบผลการประเมินรายปีของสำนักงานพิพิธภัณฑ์เกษตรเฉลิมพระเกียรติพระบาทสมเด็จพระเจ้าอยู่หัว (องค์การมหาชน) ประจำปีงบประมาณ พ.ศ. 2554-2555

คะแนน พ.ศ.	มิติที่ 1	มิติที่ 2	มิติที่ 3	มิติที่ 4	รวม
2554	5.0000	5.0000	3.0000	4.0550	4.6110
2555	4.4945	5.0000	4.2640	4.1100	4.6836
2556	5.0000	5.0000	3.3390	4.1250	4.6589



### 3. ผลการดำเนินงานที่สำคัญในปีงบประมาณ พ.ศ. 2556

#### 3.1 มิติที่ 1 ด้านประสิทธิผลของการปฏิบัติงาน (น้ำหนักร้อยละ 60) ค่าคะแนนที่ได้ 5.0000

สำนักงานพิพิธภัณฑ์เกษตรเฉลิมพระเกียรติพระบาทสมเด็จพระเจ้าอยู่หัว มีการกำหนดตัวชี้วัดที่สอดคล้องกับพันธกิจและวัตถุประสงค์ขององค์การ ซึ่งมีผลการดำเนินงานโดยสรุป ดังนี้

1) เผยแพร่พระเกียรติคุณและพระอัจฉริยภาพของพระมหากษัตริย์ไทยกับความสัมพันธ์ในด้านการเกษตรตั้งแต่อดีตถึงปัจจุบัน โดยการจัดแสดงกิจกรรม ผลงาน นิทรรศการ การประชุม สัมมนา การฝึกอบรม การแสดงสินค้าและการเผยแพร่ประชาสัมพันธ์ที่เกี่ยวข้องกับโครงการพระราชดำริ พระราชกรณียกิจ โครงการพระราชพิธีต่าง ๆ แนวปรัชญาเศรษฐกิจพอเพียงที่เกี่ยวกับการเกษตรและการเกษตรทฤษฎีใหม่ ซึ่งในปี 2556 มีจำนวนประชาชนที่เข้าชมพิพิธภัณฑ์ทั้งสิ้น 157,079 คน เกินกว่าเป้าหมายที่กำหนดไว้

2) พกฉ. ได้ดำเนินการถ่ายทอดองค์ความรู้เศรษฐกิจพอเพียง ในปีงบประมาณ พ.ศ. 2556 โดยมีประชาชนผู้เข้ารับการในหลักสูตรนวัตกรรมเกษตรและเศรษฐกิจพอเพียงขั้นพื้นฐาน จำนวน 7,289 คน

3) ในการจัดทำเว็บไซต์เพื่อเผยแพร่องค์ความรู้ เพื่อเป็นการขับเคลื่อนปรัชญาเศรษฐกิจพอเพียงที่เกี่ยวกับการเกษตร เกษตรทฤษฎีใหม่ ซึ่งในปี 2556 มีการจัดทำองค์ความรู้จำนวน 14 องค์ความรู้ ได้แก่ เกษตร

พื้นฐานสร้างรากชีวิต การประยุกต์และพัฒนาการใช้พลังงานลมด้วยต้นทุนน้อย พื้นที่น้อยไม่ต้องเหนี่ยว ใช้แรงงาน ครอบครัวยุคใหม่ไม่ต้องจ้าง เรื่องราวเกี่ยวกับพื้นฐานการดำเนินชีวิตที่ต้องเรียนรู้ การผลิตข้าวครบวงจร ฮอริโมนพืชและ จุลินทรีย์ท้องถิ่น เครื่องตะบันน้ำ การย้อมคราม กังหันน้ำหยด การปลูกข้าวบนหลังคา การปลูกผักบนหลังคา การปลูกผลไม้ในวงบ่อซีเมนต์ ผลิตภัณฑ์น้ำมันหอมระเหย ชุดบำบัดน้ำเสียจากครัวเรือน การผลิตปุ๋ยหมักเติมอากาศ แบบลูกหมุน ผลิตภัณฑ์ป่าไทยสำหรับผิวหน้า สวนผักดาดฟ้า

3) พกฉ. ได้ปรับปรุงชิ้นงานต้นแบบ 12 ชิ้นงาน ประเภทต้นแบบ ประกอบด้วย ต้นไม้แห่งการเรียนรู้ เกษตรพอเพียงเมือง 1 ไร่ พอเพียง แปลงกล้วย 84 สายพันธุ์ บ้านดินบ้านฟาง วิถีพอเพียง 4 ภาค ผักกางมุ้ง พลังงานทดแทน ผักอินทรีย์ นาอินทรีย์ ประเภทนิทรรศการ ได้แก่ มหัศจรรย์พรรณไม้หอม สวนสมุนไพร และได้ดำเนินการสร้างชิ้นงานชิ้นใหม่ จำนวน 11 ชิ้นงาน ประเภทต้นแบบ จำนวน 2 ชิ้น คือ บ้านจากนาข้าวสด บ้านฟางธรรมชาติ ประเภทนิทรรศการ จำนวน 9 ชิ้น โครงการ อพ.สธ. พันธุ์กรรมพืช การอนุรักษ์พันธุ์พืช การอนุรักษ์พันธุ์สัตว์ พลังงานธรรมชาติ ทรัพยากรธรรมชาติและสิ่งแวดล้อม วิฤตการณ์ธรรมชาติและสิ่งแวดล้อม เกษตรอินทรีย์ โลกร้อน

4) พกฉ. เป็นศูนย์กลางในการขับเคลื่อนปรัชญาเศรษฐกิจพอเพียงที่เกี่ยวกับการเกษตร เกษตร ทฤษฎีใหม่ และเป็นแหล่งความรู้ ข้อมูลทางวิชาการเกี่ยวกับโครงการพระราชดำริ พระราชกรณียกิจ โครงการพระราชพิธีต่าง ๆ และให้บริการด้านคำปรึกษาและด้านอื่น ๆ ที่เกี่ยวเนื่องแก่หน่วยงานภาครัฐและภาคเอกชนทั้งในประเทศและต่างประเทศ รวมทั้งสถาบันเกษตรกร องค์กรชุมชนและประชาชนผู้สนใจ โดยในปี 2556 พกฉ. ได้คัดเลือกเครือข่ายเศรษฐกิจพอเพียง ซึ่งเป็นสมาชิกเครือข่ายผู้นำเกษตรเฉลิมพระเกียรติพระบาทสมเด็จพระเจ้าอยู่หัวของสำนักงานจำนวนทั้งสิ้น 95 เครือข่าย

5) จัดให้มีการศึกษา ค้นคว้า วิจัย รวบรวมวัตถุ วัสดุอ้างอิง สิ่งประดิษฐ์ จำแนกประเภทวัตถุบันทึกหลักฐานเกี่ยวกับความเป็นมา การสงวนรักษาผลงานเกี่ยวกับวิวัฒนาการและการพัฒนาด้านการเกษตรของประเทศไทยรวมถึงพันธุ์สัตว์หายาก ตลอดจนเครื่องมือเครื่องใช้ที่เกี่ยวข้องเนื่องกับการเกษตร เพื่อประโยชน์ในการพัฒนาความก้าวหน้าทางวิชาการ และสำหรับใช้ในกิจการของสำนักงาน ซึ่งในปี 2556 พกฉ. สามารถ จัดทำทะเบียนชิ้นงานที่มีคุณค่าทางประวัติศาสตร์ เพื่อจำแนกประเภทวัตถุ บันทึกหลักฐานเกี่ยวกับความเป็นมาของ พกฉ. อย่างชัดเจน เปรียบเทียบกับจำนวนวัตถุ วัสดุอ้างอิง สิ่งประดิษฐ์ ฯลฯ ที่มีอยู่ในแต่ละอาคาร/สำนักงาน ที่มีคุณค่าทางประวัติศาสตร์เกี่ยวกับพระเกียรติคุณ และพระอัจฉริยภาพของพระบาทสมเด็จพระเจ้าอยู่หัวด้านการเกษตรทั้งหมดได้สำเร็จ ไม่ต่ำกว่าร้อยละ 30 ของจำนวนชิ้นงานที่มีคุณค่าทางประวัติศาสตร์ของ พกฉ. ทั้งหมด 45 ชิ้น

6) ส่งเสริม สนับสนุน ประสานความร่วมมือ และให้คำปรึกษาแก่โครงการหลวงสถาบันการศึกษา และหน่วยงานภาครัฐและภาคเอกชนทั้งในประเทศและต่างประเทศ ในการแลกเปลี่ยนองค์ความรู้ ข้อมูล และ



เจ้าหน้าที่ ตลอดจนการถ่ายทอดประสบการณ์และเทคโนโลยีด้านการเกษตรเพื่อนำมาพัฒนาสำนักงาน โดยในปี 2556 พกฉ. ได้ทำบันทึกข้อตกลงความร่วมมือ (MOU) กับหน่วยงานต่าง ๆ จำนวน 2 หน่วยงาน และจำนวนองค์ความรู้ ที่ พกฉ. ได้จากการทำบันทึกข้อตกลงร่วมด้านการเกษตร (MOU) กับหน่วยงานต่าง ๆ ในปีงบประมาณ พ.ศ. 2556 จำนวน 8 องค์ความรู้ ได้แก่ แก๊สชีวภาพและการประยุกต์ใช้สำหรับคริวเรือน การเพาะเห็ดเพื่อสุขภาพดิน เพาะกล้า ผักด้วยจุลินทรีย์สรรพสิ่งอะตอมมิคานาโน การปรับปรุงโครงสร้างดินก่อนปลูกพืชด้วยจุลินทรีย์สรรพสิ่งอะตอมมิคานาโน จุลินทรีย์สรรพสิ่งอะตอมมิคานาโนชนิดน้ำสูตรยกกำลัง การเตรียมแปลงปลูกสาระแนด้วยจุลินทรีย์สรรพสิ่งอะตอม มิคานาโน การปลูกคะน้าด้วยเทคโนโลยีสรรพสิ่งอะตอมมิคานาโน การปรับปรุงน้ำบ่อน้ำระเปียงสวนด้วยเทคโนโลยี สรรพสิ่งอะตอมมิคานาโน สำหรับการดำเนินการตามแผนงาน/กิจกรรม ที่กำหนดไว้ในบันทึกข้อตกลง (MOU) จำนวน 3 ฉบับ ได้แก่ 1. บันทึกข้อตกลงความร่วมมือการดำเนินการเผยแพร่พระเกียรติคุณและพระอัจฉริยภาพ พระบาทสมเด็จพระเจ้าอยู่หัวด้านการเกษตร ระหว่างกลุ่มเกษตรกรทำนาใส่ กับ พกฉ. 2. บันทึกข้อตกลงความ ร่วมมือการดำเนินการเผยแพร่พระเกียรติคุณและพระอัจฉริยภาพพระบาทสมเด็จพระเจ้าอยู่หัวด้านการเกษตร ระหว่างศูนย์เรียนรู้อาชีพเกษตร (นายสำเนาวิ ฤทธิ์นุช) กับ พกฉ. 3. บันทึกข้อตกลงความร่วมมือการดำเนินการ เผยแพร่พระเกียรติคุณและพระอัจฉริยภาพพระบาทสมเด็จพระเจ้าอยู่หัวด้านการเกษตร ระหว่างศูนย์เรียนรู้เพชรพิมาย กับ พกฉ. ก็บรรลุเป้าหมายร้อยละ 100 ตามที่กำหนดไว้

### 3.2 มิติที่ 2 ด้านคุณภาพการให้บริการ (น้ำหนักร้อยละ 10) ค่าคะแนนที่ได้ 5.0000

สำนักงานพิพิธภัณฑ์เกษตรเฉลิมพระเกียรติพระบาทสมเด็จพระเจ้าอยู่หัว ได้ใช้ผลการสำรวจ ความพึงพอใจเพื่อพัฒนาการบริการ โดยคณะกรรมการองค์การมหาชนเห็นชอบแนวทางการปรับปรุงงานตามผล การสำรวจ ครั้งที่ 7/2555 เมื่อวันที่ 18 ธันวาคม 2555 และมีการปรับปรุงการดำเนินงานและรายงานผลการ ปรับปรุงงานตามผลสำรวจต่อคณะกรรมการองค์การมหาชน ในการประชุมครั้งที่ 3/2556 เมื่อวันที่ 12 มิถุนายน 2556

สำนักงานพิพิธภัณฑ์เกษตรเฉลิมพระเกียรติพระบาทสมเด็จพระเจ้าอยู่หัว ได้ให้ผู้ประเมิน ภายนอกคือ สำนักวิจัยและพัฒนา มหาวิทยาลัยราชภัฏวไลยอลงกรณ์ ในพระบรมราชูปถัมภ์ ดำเนินการสำรวจ ความพึงพอใจของผู้รับบริการที่มีต่องานบริการนำชมพิพิธภัณฑ์ ผลการสำรวจปรากฏว่า ผู้รับบริการของของ สำนักงานพิพิธภัณฑ์เกษตรเฉลิมพระเกียรติพระบาทสมเด็จพระเจ้าอยู่หัว มีความพึงพอใจในภาพรวมอยู่ในระดับ พอใจมาก คิดเป็นร้อยละ 90.00 ค่าคะแนนที่ได้ 5.000 โดยมียอดเฉลี่ยดังนี้

ความพึงพอใจการให้บริการ งานบริการนำชมพิพิธภัณฑ์	ร้อยละความพึงพอใจ	ระดับความพึงพอใจ
1. ด้านกระบวนการขั้นตอนการให้บริการ	90.60	มากที่สุด
2. ด้านเจ้าหน้าที่ผู้ให้บริการ	90.40	มากที่สุด
3. ด้านสิ่งอำนวยความสะดวก	89.00	มากที่สุด
รวม	90.00	มากที่สุด

อย่างไรก็ตาม พกฉ. ควรพัฒนาปรับปรุงเรื่องการเพิ่มประชาสัมพันธ์ข่าวสารการจัดกิจกรรมต่างๆ การปรับปรุงเนื้อหาแผ่นพับ รวมถึงการปรับอุณหภูมิในห้องจัดแสดงให้เหมาะสม

### 3.3 มิติที่ 3 ด้านประสิทธิภาพของการปฏิบัติงาน (น้ำหนักร้อยละ 10) ค่าคะแนนที่ได้ 3.3390

สำนักงานพิพิธภัณฑ์เกษตรเฉลิมพระเกียรติพระบาทสมเด็จพระเจ้าอยู่หัว สามารถเบิกจ่ายงบประมาณรายจ่ายประจำปีงบประมาณ พ.ศ.2556 เท่ากับ 166.9509 ล้านบาท คงเหลือ 11.8174 ล้านบาท การเบิกจ่ายงบประมาณรายจ่ายได้ร้อยละ 93.39 และสามารถจัดทำต้นทุนต่อหน่วยและรายงานผลการวิเคราะห์ด้านต้นทุนต่อหน่วยของโครงการตลาดนัดเศรษฐกิจพอเพียงและโครงการหลักสูตรพึ่งพาตนเอง และแผนงานการเพิ่มประสิทธิภาพผลผลิตที่ได้รับความคิดเห็นชอบเมื่อวันที่ 2 ตุลาคม 2556

### 3.4 มิติที่ 4 ด้านการกำกับดูแลกิจการและการพัฒนาองค์กร (น้ำหนักร้อยละ 20) ค่าคะแนนที่ได้ 4.1250

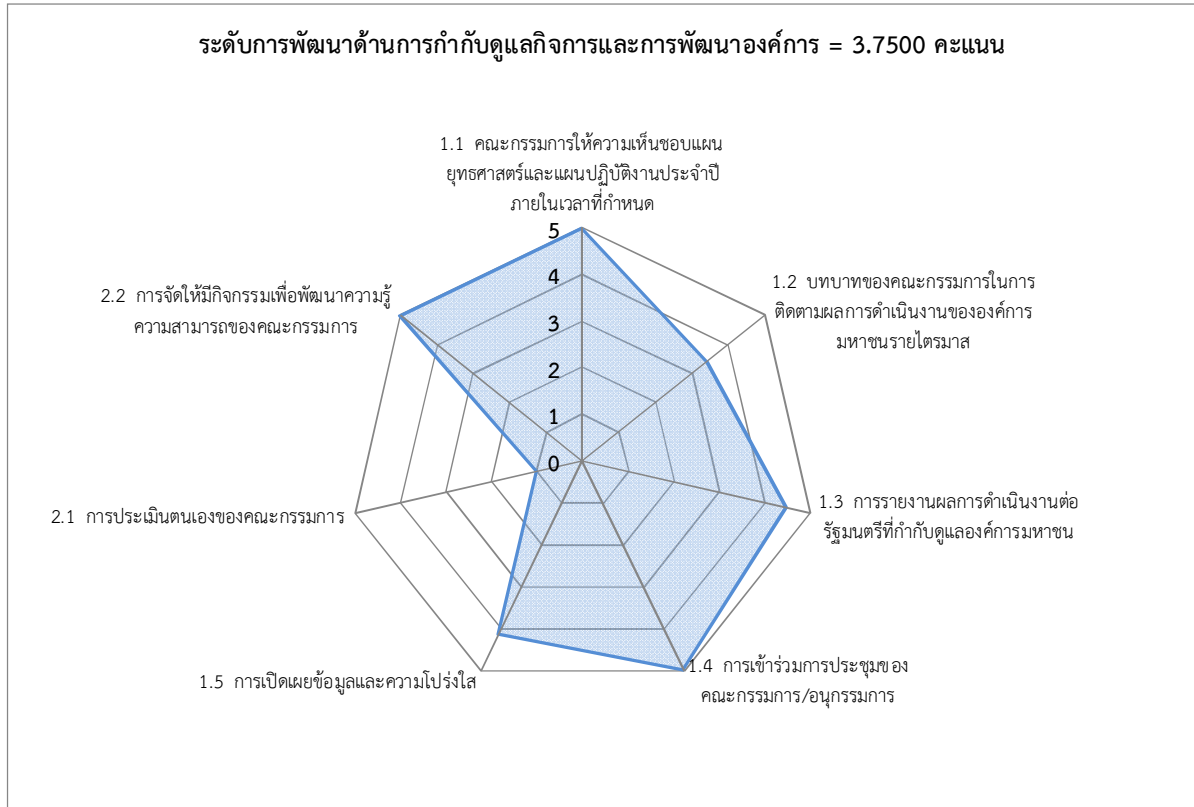
#### ระดับการพัฒนาด้านการกำกับดูแลกิจการและการพัฒนาองค์กร

การประเมินระดับการพัฒนาด้านการกำกับดูแลกิจการและการพัฒนาองค์กรเป็นองค์ประกอบที่สำคัญอย่างมากของการประเมินผลการปฏิบัติงานตามคำรับรองการปฏิบัติงานขององค์กรมหาชน ผลการประเมินจะแสดงให้เห็นว่าองค์กรสามารถเติบโตอย่างยั่งยืน ได้รับการวางรากฐานให้มีศักยภาพในการพัฒนาอย่างต่อเนื่องภายใต้การเปลี่ยนแปลงของสภาพแวดล้อมทางเศรษฐกิจ สังคม การเมือง และสิ่งแวดล้อม มิใช่เพื่อการบรรลุเป้าหมายระยะสั้นเท่านั้น

การประเมินในขั้นนี้ให้ความสำคัญกับการบริหารงานตามหลักธรรมาภิบาลและการกำกับดูแลตนเองที่ดี โดยพิจารณาจากกระบวนการส่งเสริมให้มีการกำกับดูแลที่ดี และการสนับสนุนให้คณะกรรมการปฏิบัติงานตามหน้าที่ความรับผิดชอบอย่างครบถ้วนและมีประสิทธิผล

จำแนกตามประเด็นการประเมินผลย่อย ได้ดังนี้

ประเด็นการประเมินผล		น้ำหนัก (แปลงเป็น 100)	ผลการประเมิน (คะแนนเต็ม = 5)
1	บทบาทและการปฏิบัติหน้าที่ของคณะกรรมการ	70	
1.1	การให้ความเห็นชอบแผนยุทธศาสตร์ใหม่หรือทบทวนแผนยุทธศาสตร์เดิม	20	5.0000
1.2	การติดตามและทบทวนความเพียงพอของระบบงานที่สำคัญ	17.5	3.4286
1.3	การดูแลติดตามผลการดำเนินงานทั้งการเงินและไม่ใช้การเงิน	5	4.5000
1.4	การประชุมคณะกรรมการ/อนุกรรมการ	10	5.0000
1.5	การเปิดเผยข้อมูลและสารสนเทศสำคัญทั้งการเงินและไม่ใช้การเงิน ในรายงานประจำปี หรือ website	17.5	4.1429
2	การพัฒนาตนเองของคณะกรรมการ	30	
2.1	การประเมินตนเองของคณะกรรมการ	20	1.0000
2.2	การส่งเสริมความรู้ ความสามารถของคณะกรรมการ	10	5.0000



โดยในปีงบประมาณ พ.ศ. 2556 ผลการปฏิบัติงานที่สำคัญด้านการกำกับดูแลกิจการและการพัฒนาองค์กรของสำนักงานพิพิธภัณฑ์เกษตรเฉลิมพระเกียรติพระบาทสมเด็จพระเจ้าอยู่หัว หรือ พกฉ. มีดังนี้

1) คณะกรรมการมีการทบทวนแผนยุทธศาสตร์ ในการประชุมคณะกรรมการสำนักงานพิพิธภัณฑ์เกษตรเฉลิมพระเกียรติพระบาทสมเด็จพระเจ้าอยู่หัว ในการประชุมครั้งที่ 4/2555 เมื่อวันที่ 29 สิงหาคม 2556

2) คณะกรรมการบริหารดูแลติดตามผลการดำเนินงานทั้งในด้านการเงินและภารกิจหลัก เฉลี่ยปีละ 3 ครั้ง โดยรายงานด้านภารกิจหลักมีการวิเคราะห์สาเหตุการเปลี่ยนแปลงหรือแสดงผลการดำเนินงานเทียบกับเป้าหมาย

3) สำนักงานพิพิธภัณฑ์เกษตรเฉลิมพระเกียรติพระบาทสมเด็จพระเจ้าอยู่หัว มีการจัดประชุมของคณะกรรมการอย่างสม่ำเสมอ รวมทั้งคณะกรรมการมีส่วนร่วมในการประชุมอย่างสูง

4) สำนักงานพิพิธภัณฑ์เกษตรเฉลิมพระเกียรติพระบาทสมเด็จพระเจ้าอยู่หัว มีการเปิดเผยข้อมูลการจัดซื้อจัดจ้าง ข้อมูลการแถลงทิศทางการนโยบายรัฐ ข้อมูลแผนงานที่สำคัญ ข้อมูลนโยบายการกำกับดูแลกิจการที่ดี ข้อมูลการปฏิบัติงานทั้งการเงินและไม่ใช้การเงิน ข้อมูลข้อบังคับและ/หรือระเบียบขององค์กร

5) สำนักงานพิพิธภัณฑ์เกษตรเฉลิมพระเกียรติพระบาทสมเด็จพระเจ้าอยู่หัว ไม่ได้ดำเนินการจัดให้มีการประเมินตนเองของคณะกรรมการเพื่อใช้เป็นแนวทางปฏิบัติเพื่อเพิ่มประสิทธิภาพในการปฏิบัติหน้าที่

#### 4. จุดเด่น / พัฒนาการที่ดี ขององค์การมหาชน

- 1) ในปี 2556 สำนักงานพิพิธภัณฑ์เกษตรเฉลิมพระเกียรติพระบาทสมเด็จพระเจ้าอยู่หัว มีจำนวนผู้เข้าชมพิพิธภัณฑ์เพิ่มขึ้นอย่างต่อเนื่องจากการประชาสัมพันธ์เชิงรุกมากขึ้น มีการประสานงานในการหาผู้เข้าชม และการปรับปรุงขึ้นงานการจัดแสดงพิพิธภัณฑ์ซึ่งสะท้อนปรัชญาเศรษฐกิจพอเพียงได้มีความน่าสนใจมากขึ้น
- 2) สำนักงานพิพิธภัณฑ์เกษตรเฉลิมพระเกียรติพระบาทสมเด็จพระเจ้าอยู่หัว มีการทำงานร่วมกับเครือข่าย เพื่อสนับสนุนภารกิจของ พกฉ. อย่างต่อเนื่อง

#### 5. ข้อเสนอแนะเพื่อการปรับปรุง

- 1) สำนักงานพิพิธภัณฑ์เกษตรเฉลิมพระเกียรติพระบาทสมเด็จพระเจ้าอยู่หัว ควรเพิ่มและปรับปรุงขึ้นงานที่นำมาจัดแสดงเพื่อดึงดูดให้ประชาชนเข้าชมพิพิธภัณฑ์มากขึ้น รวมถึงการเพิ่มการประชาสัมพันธ์ที่เกี่ยวข้องกับองค์กร รวมถึงข่าวสารการจัดกิจกรรมต่าง ๆ ในสังคมวงกว้างรับทราบมากยิ่งขึ้น
- 2) ควรมีการปรับปรุงรูปแบบของเอกสารของสำนักงานพิพิธภัณฑ์เกษตรเฉลิมพระเกียรติพระบาทสมเด็จพระเจ้าอยู่หัว ให้มีรายละเอียดครบถ้วนสมบูรณ์มากยิ่งขึ้น