



ผลการสำรวจความรู้ความเข้าใจหลักปรัชญาของเศรษฐกิจพอเพียง ๒๕๖๔



สำนักพัฒนาพิพิธภัณฑ์และองค์ความรู้
สำนักงานพิพิธภัณฑ์เกษตรเฉลิมพระเกียรติพระบาทสมเด็จพระเจ้าอยู่หัว
(องค์การมหาชน)

สารบัญ

รายการ	หน้า
คำนำ	(๑)
บทสรุปผู้บริหาร	(๒)
บทที่ ๑ บทนำ	๑
บทที่ ๒ แนวคิดและทฤษฎีความรู้ความเข้าใจหลักปรัชญาของเศรษฐกิจพอเพียง	๕
บทที่ ๓ วิธีการศึกษา	๑๗
บทที่ ๔ ผลการสำรวจ	๓๐
บทที่ ๕ สรุปผล	๓๗
บรรณานุกรม	๓๘

สารบัญภาพ

ภาพที่	รายการ	หน้า
๑	ข้อมูลทั่วไปของกลุ่มตัวอย่างที่ตอบแบบสำรวจความรู้ความเข้าใจหลักปรัชญาของเศรษฐกิจพอเพียง จำแนกตามเพศ	๓๐
๒	ข้อมูลทั่วไปของกลุ่มตัวอย่างที่ตอบแบบสำรวจความรู้ความเข้าใจหลักปรัชญาของเศรษฐกิจพอเพียง จำแนกตามอายุ	๓๑
๓	แสดงผลการสำรวจความรู้ความเข้าใจหลักปรัชญาของเศรษฐกิจพอเพียง	๓๒
๔	แสดงผลการสำรวจความรู้ความเข้าใจหลักปรัชญาของเศรษฐกิจพอเพียงจำแนกตามเพศ	๓๓

สารบัญตาราง

ตารางที่	รายการ	หน้า
๑	จำนวนผู้เข้าร่วมโครงการส่งเสริมการเรียนรู้และฝึกปฏิบัติเกษตรกรเศรษฐกิจพอเพียง ในปีงบประมาณ ๒๕๖๓	๒๙
๒	แสดงผลการสำรวจความรู้ความเข้าใจหลักปรัชญาของเศรษฐกิจพอเพียงจำแนกตามช่วงอายุ	๓๓
๓	ผลการสำรวจความเข้าใจหลักปรัชญาของเศรษฐกิจพอเพียง จำแนกเป็นรายข้อ	๓๔
๔	แสดงผลการสำรวจความเข้าใจหลักปรัชญาของเศรษฐกิจพอเพียงรายข้อจำแนกตามเพศ	๓๕
๕	แสดงผลการสำรวจความเข้าใจหลักปรัชญาของเศรษฐกิจพอเพียงรายข้อ จำแนกตามช่วงอายุ	๓๖

คำนำ

สำนักงานพิพิธภัณฑสถานแห่งชาติพระเกียรติพระบาทสมเด็จพระเจ้าอยู่หัว (องค์การมหาชน) หรือ พกฉ. เป็นองค์กรที่มีพันธกิจในการเผยแพร่พระเกียรติคุณและพระอัจฉริยภาพด้านการเกษตรของพระมหากษัตริย์และพระบรมวงศานุวงศ์ สืบสาน รักษา ต่อยอด หลักปรัชญาของเศรษฐกิจพอเพียงด้านการเกษตร บริหารจัดการองค์การให้เป็นไปตามมาตรฐานการดำเนินงานของพิพิธภัณฑสถานในบริบทของพิพิธภัณฑสถานเกษตรเฉลิมพระเกียรติพระบาทสมเด็จพระเจ้าอยู่หัว และส่งเสริม สนับสนุน เครือข่ายและภาคีความร่วมมือในการขับเคลื่อนหลักปรัชญาของเศรษฐกิจพอเพียงด้านการเกษตร โดยถ่ายทอดองค์ความรู้ผ่านนิทรรศการภายในอาคาร ฐานการเรียนรู้ กิจกรรมเพื่อการเรียนรู้ จัดแสดงผลงานและนวัตกรรมทางการเกษตรตามแนวหลักปรัชญาของเศรษฐกิจพอเพียงภาคการเกษตรเพื่อเป็นแหล่งเรียนรู้ให้กับประชาชน และผู้สนใจทั่วไป ส่งเสริมให้ประชาชนทุกระดับมีความเข้าใจในหลักปรัชญาของเศรษฐกิจพอเพียง ตลอดจนน้อมนำไปใช้เป็นพื้นฐาน และแนวทางในการดำเนินชีวิต

รายงานผลการสำรวจ “ความรู้ความเข้าใจหลักปรัชญาของเศรษฐกิจพอเพียง” เล่มนี้จัดทำขึ้นเพื่อสำรวจผู้ที่เข้าร่วมโครงการส่งเสริมการเรียนรู้เกษตรเศรษฐกิจพอเพียงของพิพิธภัณฑสถานเกษตรเฉลิมพระเกียรติฯ ถึงความรู้ความเข้าใจหลักปรัชญาของเศรษฐกิจพอเพียง และใช้เป็นแนวทางในการพัฒนา นิทรรศการ ฐานการเรียนรู้ รวมถึงกระบวนการนำชม เพื่อให้ผู้เข้าชมได้รับความรู้ และความเข้าใจอย่างถูกต้องทางคณะผู้จัดทำหวังเป็นอย่างยิ่งว่า รายงานฉบับนี้จะเป็นประโยชน์ในการนำไปประยุกต์ใช้และพัฒนาในด้านต่าง ๆ

คณะผู้จัดทำ
สิงหาคม ๒๕๖๔

บทสรุปผู้บริหาร

สำนักงานพิพิธภัณฑสถานแห่งชาติพระเกียรติพระบาทสมเด็จพระเจ้าอยู่หัว (องค์การมหาชน) เป็นองค์การเผยแพร่พระเกียรติคุณและพระอัจฉริยภาพของพระมหากษัตริย์ไทยด้านการเกษตรตั้งแต่อดีตถึงปัจจุบันรวมทั้งโครงการพระราชดำริพระราชกรณียกิจและโครงการพระราชพิธีต่าง ๆ ที่เกี่ยวข้องในด้านการเกษตร และเป็นศูนย์กลางการขับเคลื่อนเชื่อมโยงหลักปรัชญาของเศรษฐกิจพอเพียงที่เกี่ยวกับการเกษตร เกษตรทฤษฎีใหม่ และมีหลักสูตรการเรียนรู้อยู่ภายใต้โครงการส่งเสริมการเรียนรู้และฝึกปฏิบัติเกษตรเศรษฐกิจพอเพียง

สำนักงานพิพิธภัณฑสถานแห่งชาติพระเกียรติฯ จึงได้ทำการสำรวจข้อมูลผู้เข้าเรียนรู้หลักสูตรต่าง ๆ ถึงความรู้ความเข้าใจหลักปรัชญาของเศรษฐกิจพอเพียง ภายหลังจากการเข้าร่วมเรียนรู้ผ่านกิจกรรมทั้งทฤษฎีและปฏิบัติ โดยมีเป้าหมายเพื่อประเมินผลการดำเนินการภายใต้หลักสูตรเรียนรู้และเพื่อนำข้อมูลมาพัฒนาการจัดแสดงและขับเคลื่อนให้สอดคล้องกับวัตถุประสงค์

โดยมีประชากรและกลุ่มตัวอย่าง คือ ผู้ที่เข้าเรียนรู้หลักสูตรใดหลักสูตรหนึ่งของพิพิธภัณฑสถานแห่งชาติพระเกียรติฯ เป็นการสุ่มตัวอย่างอย่างง่าย จำนวน ๑,๐๐๐ ตัวอย่าง

การรวบรวมและวิเคราะห์ข้อมูล โดยใช้เครื่องมือในการสำรวจ ได้แก่ แบบสอบถาม จำนวน ๑๐ ข้อ ซึ่งมีเนื้อหาเกี่ยวกับหลักปรัชญาของเศรษฐกิจพอเพียงและการประยุกต์ใช้ วิเคราะห์ข้อมูลโดยหาร์้อยละโดยจำแนกตาม เพศ อายุ และความรู้ความเข้าใจหลักปรัชญาของเศรษฐกิจพอเพียงเป็นรายข้อ ทั้งนี้หากตอบถูกจะได้ข้อละ ๑ คะแนน หากตอบผิดได้ ๐ คะแนน ร้อยละของจำนวนตัวอย่างที่ผ่านเกณฑ์การประเมินออกเป็น ๔ ระดับ ได้แก่ คะแนนร้อยละ ๘๐ ขึ้นไป มีความเข้าใจระดับมากที่สุด คะแนนร้อยละ ๗๐ - ๗๙ มีความเข้าใจระดับมาก คะแนนร้อยละ ๕๐ - ๖๙ มีความเข้าใจระดับปานกลาง คะแนนร้อยละ ต่ำกว่า ๕๐ มีความเข้าใจระดับน้อย

ผลจากการสำรวจ พบว่า ในภาพรวมผู้เข้าร่วมโครงการส่งเสริมการเรียนรู้เกษตรเศรษฐกิจพอเพียงมีความรู้ความเข้าใจเกี่ยวกับหลักปรัชญาของเศรษฐกิจพอเพียง คิดเป็นร้อยละ ๘๕.๖ แบ่งเป็นผู้ที่สามารถตอบแบบสำรวจถูก ๑๐ ข้อ คิดเป็นร้อยละ ๑๔.๗ ตอบถูก ๙ ข้อ คิดเป็นร้อยละ ๓๓.๖ ตอบถูก ๘ ข้อ คิดเป็นร้อยละ ๓๗.๓ ตอบถูก ๗ ข้อ คิดเป็นร้อยละ ๗.๐ และตอบถูก ๖ ข้อ คิดเป็นร้อยละ ๓.๖ โดยพบว่า เพศหญิงมีความรู้ความเข้าใจ ร้อยละ ๘๕.๗ ส่วนเพศชายตอบถูก ร้อยละ ๘๕.๔ ช่วงอายุที่มีความรู้ความเข้าใจหลักปรัชญาของเศรษฐกิจพอเพียงมากที่สุดคือช่วงอายุ ๑๕ - ๒๕ ปี คิดเป็นร้อยละ ๙๒.๓ รองลงมาคือช่วงอายุต่ำกว่า ๑๕ ปี คิดเป็นร้อยละ ๙๑.๕ ช่วงอายุ ๔๖ - ๕๕ ปี คิดเป็นร้อยละ ๗๓.๘ ช่วงอายุ ๓๖ - ๔๕ ปี คิดเป็นร้อยละ ๖๗.๓ อายุ ๒๖ - ๓๕ ปี คิดเป็นร้อยละ ๖๑.๓ และช่วงอายุ ๕๖ ปีขึ้นไป คิดเป็นร้อยละ ๕๕.๖

ข้อเสนอแนะ

พิพิธภัณฑสถานแห่งชาติพระเกียรติฯ ควรเน้นย้ำให้แก่คณะผู้เข้าชมในเรื่องหลักปรัชญาของเศรษฐกิจพอเพียง หลักการทรงงาน หัวใจของนักปราชญ์ หลักปรัชญาของเศรษฐกิจพอเพียง เพื่อให้คณะผู้เข้าชม รวมถึงการเพิ่มเติมเนื้อหาเกี่ยวกับหลักปรัชญาของเศรษฐกิจพอเพียง ให้เข้าใจง่าย น่าสนใจ สามารถศึกษาได้ด้วยตนเอง และเน้นเนื้อหาการนำหลักปรัชญาของเศรษฐกิจพอเพียงไปประยุกต์ใช้โดยพัฒนารูปแบบการนำเสนอเพื่อให้ทุกกลุ่มเป้าหมายสามารถเข้าถึงการเรียนรู้ได้ง่าย

บทที่ ๑ บทนำ

๑.๑ หลักการและเหตุผล

ประเทศไทยได้เผชิญกับปัญหาและความเปลี่ยนแปลงด้านต่าง ๆ โดยเฉพาะทางด้านเศรษฐกิจที่สะท้อนให้เห็นโครงสร้างการพัฒนาที่ไม่สมดุล เกิดผลกระทบต่อประชาชน เกิดความเหลื่อมล้ำทางการกระจายรายได้ จึงได้มีการอัญเชิญหลักปรัชญาของเศรษฐกิจพอเพียงที่พระบาทสมเด็จพระบรมชนกาธิเบศร มหาภูมิพลอดุลยเดชมหาราช บรมนาถบพิตร พระราชทานเป็นแนวทางในการดำเนินชีวิตให้กับพสกนิกรชาวไทย โดยปรัชญาของเศรษฐกิจพอเพียง เป็นปรัชญาที่ชี้ทางการดำรงอยู่และการปฏิบัติตน ที่พระบาทสมเด็จพระบรมชนกาธิเบศร มหาภูมิพลอดุลยเดชมหาราช บรมนาถบพิตร ได้มีพระราชดำรัสแก่พสกนิกรชาวไทยมาตั้งแต่ปี พ.ศ. ๒๕๑๗ และได้มีพระราชดำรัสอย่างชัดเจน เมื่อวันที่ ๔ ธันวาคม ๒๕๔๐ ภายหลังที่ประเทศไทยประสบกับภาวะวิกฤติเศรษฐกิจ พ.ศ. ๒๕๔๐ พระองค์ท่านได้เน้นย้ำแนวทางการแก้ไขเพื่อให้รอดพ้นและสามารถดำรงอยู่ได้อย่างมั่นคง เป็นแนวทางการแก้ไขปัญหาของเศรษฐกิจไทย ให้สามารถดำรงอยู่ได้อย่างมั่นคงและยั่งยืน ในกระแสโลกาภิวัตน์ และความเปลี่ยนแปลงต่าง ๆ ซึ่งเป็นการพัฒนาที่ยึดวิถีการพัฒนาบนทางสายกลาง มีความพอเพียง ใช้เหตุผลในการพัฒนาประเทศ มีการสร้างภูมิคุ้มกัน รวมทั้งมีความรู้เคียงคู่คุณธรรม ในการพัฒนา

ปรัชญาของเศรษฐกิจพอเพียงได้รับการเชิดชูสูงสุดจากองค์การสหประชาชาติ (UN) โดยนายโคฟอันนัน ในฐานะเลขาธิการองค์การสหประชาชาติในขณะนั้น ได้ทูลเกล้าฯ ถวายรางวัล The Human Development Lifetime Achievement Award แก่พระบาทสมเด็จพระบรมชนกาธิเบศร มหาภูมิพลอดุลยเดชมหาราช บรมนาถบพิตร เมื่อวันที่ ๒๖ พฤษภาคม พ.ศ. ๒๕๔๙ และได้มีปาฐกถาถึงปรัชญาของเศรษฐกิจพอเพียงว่าเป็นปรัชญาที่มีประโยชน์ ต่อประเทศไทยและนานาชาติ โดยที่องค์การสหประชาชาติได้สนับสนุนให้ประเทศต่าง ๆ ที่เป็นสมาชิก จำนวน ๑๖๖ ประเทศ ยึดเป็นแนวทางสู่การพัฒนาประเทศอย่างยั่งยืน

สำนักงานพิพิธภัณฑสถานเฉลิมพระเกียรติพระบาทสมเด็จพระเจ้าอยู่หัว (องค์การมหาชน) หรือ กกฉ. เป็นองค์กรที่มีจุดมุ่งหมายในการบริการสาธารณะและไม่แสวงหากำไร ดำเนินงานด้านพิพิธภัณฑสถานที่มีการเผยแพร่พระเกียรติคุณ และพระอัจฉริยภาพพระบาทสมเด็จพระเจ้าอยู่หัวและพระบรมวงศานุวงศ์ด้านการเกษตร ถ่ายทอดองค์ความรู้เกษตรเศรษฐกิจพอเพียงภูมิปัญญาและนวัตกรรมเกษตร โดยจัดแสดงนิทรรศการเพื่อเทิดพระเกียรติพระมหากษัตริย์ไทยและพระบรมวงศานุวงศ์ จัดกิจกรรมเพื่อการเรียนรู้ จัดแสดงผลงานและนวัตกรรมการเกษตรตามแนวหลักปรัชญาของเศรษฐกิจพอเพียงภาคการเกษตร โดยมีการจัดกิจกรรมการเรียนรู้ที่หลากหลายรูปแบบที่สอดคล้องเชื่อมโยงกับหลัก ปรัชญาของเศรษฐกิจพอเพียง ทั้งในรูปแบบการจัดหลักสูตรการเรียนรู้ทั้งทฤษฎีและการปฏิบัติ เพื่อเป็นแหล่งเรียนรู้ให้กับประชาชน และผู้สนใจทั่วไป ส่งเสริมให้ประชาชน ทุกระดับมีความเข้าใจในหลักปรัชญาของเศรษฐกิจพอเพียง ตลอดจนน้อมนำไปใช้เป็นพื้นฐานและแนวทางในการดำเนินชีวิต

ดังนั้นการศึกษาเรื่องความรู้ความเข้าใจหลักปรัชญาของเศรษฐกิจพอเพียง ของผู้เข้าร่วมเรียนรู้ในโครงการส่งเสริมการเรียนรู้และฝึกปฏิบัติเกษตรเศรษฐกิจพอเพียง มีความสำคัญต่อผู้ที่เข้าเรียนรู้ในแง่ของหลักคิด ในการดำเนินชีวิต ดังนั้นการวัดความรู้ความเข้าใจจะชี้ให้เห็นประสิทธิภาพของการจัดกระบวนการเรียนรู้ และการเผยแพร่ข้อมูลข่าวสารเกี่ยวกับพระเกียรติคุณและพระอัจฉริยภาพของพระบาทสมเด็จพระ

พระบรมชนกาทิเบศร มหาภูมิพลอดุลยเดชมหาราช บรมนาถบพิตร เกี่ยวกับปรัชญาของเศรษฐกิจพอเพียง รวมถึงทราบถึงปัจจัยส่วนบุคคล ปัจจัยด้านสังคม และปัจจัยต่าง ๆ ที่มีผลต่อความรู้ความเข้าใจ เพื่อพัฒนาระบบการจัดกระบวนการเรียนรู้และการเผยแพร่เรื่องปรัชญาของเศรษฐกิจพอเพียง ของสำนักงานพิพิธภัณฑสถานแห่งชาติเฉลิมพระเกียรติพระบาทสมเด็จพระเจ้าอยู่หัว (องค์การมหาชน) ต่อไป

ดังนั้นการศึกษาความรู้ความเข้าใจหลักปรัชญาของเศรษฐกิจพอเพียงในฐานะที่สำนักงานพิพิธภัณฑสถานแห่งชาติฯ เป็นองค์กรที่ทำหน้าที่ในการเผยแพร่พระอัจฉริยภาพของพระบาทสมเด็จพระเจ้าอยู่หัว จึงเป็นประเด็นสำคัญในการสร้างและขยายความรู้ที่ถูกต้องให้ประชาชนทั่วไป นักเรียน นักศึกษา บุคลากรของหน่วยงานภาครัฐ ภาคเอกชน ได้นำไปประยุกต์ใช้ในการดำเนินชีวิตประจำวันให้มากขึ้น โดยมีกรอบแนวคิดในการศึกษาดังนี้

๑.๒. คำถามการศึกษา

๑.๒.๑ มีความรู้ความเข้าใจหลักปรัชญาของเศรษฐกิจพอเพียงมากน้อยเพียงใด

๑.๓ วัตถุประสงค์การศึกษา

๑.๓.๑ เพื่อศึกษาระดับความรู้ ความเข้าใจ เกี่ยวกับหลักปรัชญาของเศรษฐกิจพอเพียงของผู้เข้าร่วมเรียนรู้ในโครงการส่งเสริมการเรียนรู้และฝึกปฏิบัติเกษตรเศรษฐกิจพอเพียงในพื้นที่ของพิพิธภัณฑสถานแห่งชาติเฉลิมพระเกียรติฯ

๑.๓.๒ เพื่อเป็นแนวทางการเผยแพร่และการจัดกระบวนการเรียนรู้เกี่ยวกับแนวคิดหลักปรัชญาของเศรษฐกิจพอเพียง ไปสู่กลุ่มเป้าหมายที่เข้ามาเรียนรู้ภายใต้โครงการส่งเสริมการเรียนรู้และฝึกปฏิบัติเกษตรเศรษฐกิจพอเพียง

๑.๔ ขอบเขตการศึกษา

การศึกษานี้แบ่งขอบเขตการศึกษาได้ดังนี้

๑.๔.๑ ขอบเขตด้านพื้นที่ศึกษา สำนักงานพิพิธภัณฑสถานแห่งชาติเฉลิมพระเกียรติพระบาทสมเด็จพระเจ้าอยู่หัว (องค์การมหาชน)

๑.๔.๒ ขอบเขตด้านประชากร กลุ่มประชากรในการศึกษา เป็นกลุ่มที่เข้าร่วมเรียนรู้ในโครงการส่งเสริมการเรียนรู้และฝึกปฏิบัติเกษตรเศรษฐกิจพอเพียงในพื้นที่ของพิพิธภัณฑสถานแห่งชาติเฉลิมพระเกียรติฯ ในระหว่างเดือนตุลาคม ๒๕๖๓ – เดือนกรกฎาคม ๒๕๖๔ โดยการสุ่มตัวอย่างอย่างง่าย จำนวน ๑,๐๐๐ ตัวอย่าง

๑.๔.๓ ขอบเขตด้านเนื้อหา

๑) ความรู้ความเข้าใจเรื่องหลักปรัชญาของเศรษฐกิจพอเพียงของผู้เข้าร่วมเรียนรู้ในโครงการส่งเสริมการเรียนรู้และฝึกปฏิบัติเกษตรเศรษฐกิจพอเพียงในพื้นที่ของพิพิธภัณฑสถานแห่งชาติเฉลิมพระเกียรติฯ

๒) ศึกษาปัจจัยที่มีผลต่อความรู้ความเข้าใจปรัชญาของเศรษฐกิจพอเพียง ผู้เข้าร่วมเรียนรู้ในโครงการส่งเสริมการเรียนรู้และฝึกปฏิบัติเกษตรเศรษฐกิจพอเพียงในพื้นที่ของพิพิธภัณฑสถานแห่งชาติเฉลิมพระเกียรติฯ

๑.๔.๔ ขอบเขตด้านระยะเวลาที่ศึกษา มีนาคม ๒๕๖๔ – สิงหาคม ๒๕๖๔

๑.๕ การดำเนินการศึกษา

๑.๕.๑ การศึกษาจากเอกสาร เป็นการเก็บรวบรวมข้อมูลจากเอกสาร หนังสือ ตำรา บันทึกร อินเทอร์เน็ต วิทยานิพนธ์ ภาคนิพนธ์ และเอกสารเผยแพร่ต่าง ๆ เพื่อใช้เป็นข้อมูลเบื้องต้นในการกำหนดประเด็นปัญหาวัตถุประสงค์ สมมติฐาน กรอบแนวคิด ตัวแปรอิสระ ตัวแปรตาม ข้อคำถามในแบบสอบถาม รวมถึงใช้เป็นแหล่งอ้างอิงเพื่อเขียนรายงาน และสรุปรายงานการศึกษา

๑.๕.๒ พัฒนาเครื่องมือ พัฒนาแบบทดสอบเกี่ยวกับหลักปรัชญาของเศรษฐกิจพอเพียง โดยองค์ประกอบของแบบสอบถามดังนี้

๑) ส่วนแรกเป็นข้อมูลทั่วไปประกอบด้วย เพศ และอายุ

๒) ส่วนที่สองเป็นคำถามเพื่อทดสอบความรู้ความเข้าใจในเรื่องปรัชญาของเศรษฐกิจพอเพียง จำนวน ๑๐ ข้อ แต่ละข้อมีตัวเลือกให้เลือก ๔ ข้อ และมีคำตอบที่ถูกต้องเพียง ๑ ข้อ เท่านั้น

๑.๕.๓ การเก็บรวบรวมข้อมูล ประชากรที่ต้องการศึกษา คือ ประชาชน นักเรียน นักศึกษา บุคลากร หน่วยงานภาครัฐ ภาคเอกชน ที่เข้ามาเรียนรู้ในพิพิธภัณฑ์การเกษตรเฉลิมพระเกียรติฯ จำนวน กลุ่มตัวอย่าง ๑,๐๐๐ ตัวอย่าง โดยสุ่มเก็บตัวอย่างจากประชากรหลังจากเข้าร่วมโครงการส่งเสริมการเรียนรู้ จากนั้นจึงนำผลที่ได้มาทำการวิเคราะห์ และสรุปผลข้อมูล โดยมีขั้นตอนการเก็บรวบรวมข้อมูล ดังนี้

๑) ชี้แจงวัตถุประสงค์ในการเก็บข้อมูลครั้งนี้

๒) ดำเนินการให้ผู้ทดสอบทำแบบทดสอบที่ได้ดำเนินการออกแบบมาเรียบร้อยแล้ว จากนั้นรวบรวมเพื่อนำมาตรวจให้คะแนน

๑.๖ การวิเคราะห์ข้อมูล

วิเคราะห์ข้อมูลที่รวบรวมได้ด้วยโปรแกรม Google sheet โดยแบ่งได้ดังนี้

ตอนที่ ๑ การวิเคราะห์ข้อมูลทั่วไป ของผู้ตอบแบบสอบถาม ใช้สถิติเชิงพรรณนา (Descriptive Statistics) โดยการหาค่าความถี่ และร้อยละ นำเสนอในรูปกราฟเพื่ออธิบายลักษณะโดยทั่วไปของกลุ่มตัวอย่าง

ตอนที่ ๒ การวิเคราะห์เกี่ยวกับด้านความรู้ความเข้าใจหลักปรัชญาของเศรษฐกิจพอเพียงของผู้เข้าร่วมเรียนรู้ในโครงการส่งเสริมการเรียนรู้และฝึกปฏิบัติเกษตรเศรษฐกิจพอเพียง ในพื้นที่ของพิพิธภัณฑ์การเกษตรเฉลิมพระเกียรติฯ ใช้สถิติเชิงพรรณนา ได้แก่ ค่าเฉลี่ย (Mean) เป็นรายข้อทั้งนี้หากตอบถูกจะได้ร้อยละ ๑ คะแนน หากตอบผิดได้ ๐ คะแนน ในแต่ละตัวอย่างต้องตอบถูกอย่างน้อย ๘ ข้อ หรือร้อยละ ๘๐ ถึงจะผ่านเกณฑ์การประเมิน จากนั้นแบ่งผลคะแนนที่วิเคราะห์ได้ออกเป็น ๔ ระดับ ได้แก่

๑. คะแนนร้อยละ ๘๐ ขึ้นไป มีความเข้าใจระดับมากที่สุด

๒. คะแนนร้อยละ ๗๐ – ๗๙ มีความเข้าใจระดับมาก

๓. คะแนนร้อยละ ๕๐ – ๖๙ มีความเข้าใจระดับปานกลาง

๔. คะแนนร้อยละ ต่ำกว่า ๕๐ มีความเข้าใจระดับน้อย

ตอนที่ ๓ การวิเคราะห์โดยใช้สถิติเชิงอนุมานเพื่อหาความสัมพันธ์ระหว่างตัวแปรอิสระ ได้แก่ เพศ และอายุ กับตัวแปรตาม คือ ความรู้ความเข้าใจปรัชญาของเศรษฐกิจพอเพียง ผู้ที่เข้ามาเรียนรู้ในโครงการส่งเสริมการเรียนรู้และฝึกปฏิบัติเกษตรเศรษฐกิจพอเพียง ในพื้นที่พิพิธภัณฑ์การเกษตรเฉลิมพระเกียรติฯ

๑.๗ ประโยชน์ที่คาดว่าจะได้รับ

- ๑) ได้ทราบข้อมูลระดับความรู้ ความเข้าใจหลักปรัชญาของเศรษฐกิจพอเพียง ผู้เข้าร่วมเรียนรู้ในโครงการส่งเสริมการเรียนรู้และฝึกปฏิบัติเกษตรเศรษฐกิจพอเพียง
- ๒) ได้ข้อมูลจากการวิเคราะห์ผลการศึกษาไปวางแผนและกำหนดนโยบายการพัฒนาระบบการถ่ายทอดองค์ความรู้เกี่ยวกับหลักปรัชญาของเศรษฐกิจพอเพียงให้กับผู้เข้ามาเรียนรู้ได้เข้าใจอย่างถูกต้อง และขยายวงกว้างมากขึ้น
- ๓) ได้ข้อมูลเพื่อใช้เป็นแนวทางการพัฒนาฐานการจัดแสดงให้เป็นประโยชน์แก่ผู้เข้าร่วมโครงการส่งเสริมการเรียนรู้เกษตรเศรษฐกิจพอเพียงได้อย่างมีคุณภาพและสอดคล้องกับความต้องการของผู้เข้าร่วมโครงการส่งเสริมการเรียนรู้เกษตรเศรษฐกิจพอเพียง

บทที่ ๒

แนวคิดและทฤษฎีความรู้ความเข้าใจและหลักปรัชญาของเศรษฐกิจพอเพียง

2.1 แนวคิดความรู้ ความเข้าใจ

2.1.1 แนวคิด “ความรู้”

พจนานุกรมฉบับราชบัณฑิตยสถาน พ.ศ. 2554 นิยามความหมายของความรู้ว่า สิ่งที่สั่งสมมาจากการศึกษาเล่าเรียน การค้นคว้า หรือประสบการณ์ รวมทั้งความสามารถเชิงปฏิบัติและทักษะ เช่น ความรู้เรื่องประวัติศาสตร์ สิ่งที่ได้รับมาจากการได้ยิน ได้ฟัง การคิด หรือการปฏิบัติ เช่น ความรู้เรื่องสุขภาพ ความรู้เรื่องนิทานพื้นบ้าน หรือเป็นความเข้าใจสารสนเทศที่ได้รับมาจากการประสบการณ์

พัสนรินทร์ พันธุ์แน่น (2543) ความรู้เป็นสิ่งที่เกี่ยวข้องกับความจริง (truth) ข้อเท็จจริง (facts) กฎเกณฑ์และโครงสร้างที่เกิดขึ้นของการศึกษา หรือค้นคว้า หรือเป็นการสะสมประสบการณ์ ซึ่งความรู้จะเป็นพฤติกรรมเบื้องต้นที่ผู้เรียนสามารถจำได้ หรือระลึกได้ โดยการมองเห็น ได้ยิน และต้องอาศัยเวลา

The Lixon Webster (อ้างอิงในอัจฉราพร ปะที, 2559) ได้ให้คำจำกัดความของความรู้ว่าเป็นความรู้เกี่ยวกับข้อเท็จจริง กฎเกณฑ์โครงสร้างที่เกิดจากการศึกษา ค้นหา หรือเป็นความรู้เกี่ยวกับสถานที่ สิ่งของหรือบุคคลที่ได้จากการสังเกตประสบการณ์หรือรายงาน การรับรู้ข้อเท็จจริงต้องชัดเจน และต้องอาศัยเวลา

Bloom (อ้างอิงในศิพล รื่นใจชน, 2549) ความรู้ หมายถึง พฤติกรรมและสถานการณ์ต่าง ๆ ซึ่งเน้นการจำเป็นหลัก ทั้งการระลึกถึง สภาพการณ์ที่เกิดขึ้นที่สืบเนื่องมาจากการเรียนรู้ โดยเริ่มต้นจากการรวบรวมสารต่าง ๆ จนกระทั่งพัฒนาไปสู่ขั้นที่มีความสลับซับซ้อนยิ่งขึ้นไป โดยความรู้อาจแยกออกจากความรู้เฉพาะสิ่ง และความรู้เรื่องสากล

ประภาเพ็ญ สุวรรณ (อ้างอิงใน อักษร สวัสดิ์, 2542 : 48) ได้ให้คำอธิบายว่า ความรู้ เป็นพฤติกรรมขั้นต้นที่ผู้เรียนรู้เพียงเกิดความจำได้ โดยอาจจะเป็นการนึกได้หรือโดยการมองเห็นได้ยิน จำได้ความรู้ในขั้นนี้ได้แก่ ความรู้เกี่ยวกับคำจำกัดความ ความหมาย ข้อเท็จจริง กฎเกณฑ์โครงสร้างและวิธีแก้ไขปัญหา ส่วนความเข้าใจอาจแสดงออกมาในรูปของทักษะด้าน “การแปล” ซึ่งหมายถึง ความสามารถในการเขียนบรรยายเกี่ยวกับข่าวสารนั้นๆ โดยใช้คำพูดของตนเอง และ “การให้ความหมาย” ที่แสดงออกมาในรูปของความคิดเห็นและข้อสรุป รวมถึงความสามารถในการ “คาดคะเน” หรือการคาดหมายว่าจะเกิดอะไรขึ้น

ณพิศิษฐ์ จักรพิทักษ์ (2552: 1) ความรู้ หมายถึง ประสบการณ์จริงที่เกิดจากการเห็นจริงได้ลงมือปฏิบัติทำจริงหรืออาจหมายถึงประสบการณ์ที่ทำให้สามารถทำงานได้สำเร็จ ความรู้ในความหมายทางวิทยาการคอมพิวเตอร์ หมายถึง กฎในการทำงาน (Rule of Thumb) หรือถ้า-แล้ว (If-Then) ความสัมพันธ์ระหว่างเหตุ สาเหตุ หรือ เหตุการณ์ (Cause or Event) และผลสะท้อนหรือผลลัพธ์ (Effect or Result)

Davenport and Prusak 1998 (อ้างอิงในพรธิดา วิเชียรปัญญา, 2547; 20) ความรู้ หมายถึง ส่วนผสมของกรอบประสบการณ์ คุณค่า สารสนเทศ ที่เป็นสภาพแวดล้อมและกรอบการทำงานสำหรับการประเมินและรวมกันของประสบการณ์และสารสนเทศใหม่

สุมาลี จันทรชะลอ (2542) อ้างอิงในธรรมชาติ สืบสินธุ์สกุลไชย (2547:19) ความรู้ หมายถึง ข้อเท็จจริงเป็นสิ่งที่ได้รับจากการเรียนรู้ การค้นพบ หรือประสบการณ์ ซึ่งสั่งสมมาในลักษณะของการจำ และระลึกได้ถึงสิ่งเฉพาะ และกระบวนการต่าง ๆ อันเป็นกระบวนการที่เชื่อมโยงเกี่ยวกับการจัดระเบียบใหม่ และเป็นขั้นตอนที่นำไปสู่พฤติกรรมที่ก่อให้เกิดความเข้าใจ โดยการวัดระดับความรู้สามารถวัดได้จากการสร้างแบบทดสอบเพื่อ

วัดความสามารถในแต่ละชั้น ตามแนวคิดโครงสร้างของความรู้ 6 ชั้น (ความรู้ความจำ ความเข้าใจ การนำไปใช้ การวิเคราะห์ การสังเคราะห์ และการประเมินค่า) จากขั้นตอนง่ายที่สุดไปยังขั้นตอนที่ยากและซับซ้อนมากขึ้น

สุรพงษ์ โสธนะเสถียร (2553) กล่าวว่า บุคคลส่วนมากจะรับรู้เบื้องต้นผ่านประสบการณ์แล้วจัดระบบเป็นโครงสร้างของความรู้ผสมผสานระหว่างความจำกับสภาพจิตวิทยา ความรู้จึงเป็นความจำที่เลือกสรรให้สอดคล้องกับสภาพจิตใจของตน ซึ่งความรู้ทำให้ผู้เรียนได้รู้ถึงความสามารถในการจำ และรำลึกถึงเหตุการณ์และประสบการณ์ที่เคยพบมาแล้ว ซึ่งบลูมได้แยกการประเมินระดับความรู้ไว้ 6 ระดับ ดังนี้

1. ระดับที่ระลึกได้ (Recall) เป็นระดับที่มีความสามารถในการดึงข้อมูลออกมาจากความจำได้

2. ระดับที่รวบรวมสาระสำคัญได้ (Comprehensive) เป็นระดับที่สามารถทำบางสิ่งบางอย่างได้มากกว่าการจำเนื้อหาที่ได้รับ สามารถเขียนข้อความด้วยถ้อยคำของตนเอง สามารถแสดงให้เห็นได้ด้วยภาพ ให้ความหมาย แปลความ และเปรียบเทียบความคิดอื่น ๆ หรือคาดคะเนผลที่เกิดขึ้นต่อไปได้

3. ระดับของการนำไปใช้ (Application) สามารถนำเอาข้อเท็จจริง และความคิดเห็นที่เป็นนามธรรม ไปปฏิบัติอย่างเป็นรูปธรรม

4. ระดับของการวิเคราะห์ (Analysis) เป็นระดับที่สามารถให้ความคิดในรูปของการนำความคิดมาแยกส่วน เป็นประเภท หรือการนำข้อมูลมาประกอบกันเพื่อปฏิบัติของตนเอง

5. ระดับของการสังเคราะห์ (Analysis) คือการนำเอาข้อมูล แนวความคิด มาประกอบกันแล้วนำไปสู่การสร้างสรรค์ที่ต่างจากเดิม

6. ระดับการประเมิน (Evaluation) คือ ความสามารถในการใช้ข้อมูลเพื่อตั้งเกณฑ์การรวบรวมผล และวัดข้อมูลตามมาตรฐาน เพื่อให้ตั้งข้อตัดสินถึงระดับของประสิทธิผลของกิจกรรมแต่ละอย่าง

จากการศึกษาข้อมูล สรุปได้ว่า ความรู้เกิดจากการสั่งสมประสบการณ์ พฤติกรรม ทักษะต่าง ๆ การศึกษาเล่าเรียน การค้นคว้า ที่เกี่ยวข้องกับความเป็นจริง หรือข้อเท็จจริง ซึ่งต้องอาศัยเวลาในการรับรู้จากการได้คิด ได้ฟัง ได้เห็น การลงมือปฏิบัติที่นำไปสู่การเข้าใจ นำไปวิเคราะห์ สังเคราะห์ และประเมินค่าออกมาเป็นข้อค้นพบใหม่

2.1.2 แนวคิดความเข้าใจ

พจนานุกรมฉบับราชบัณฑิตยสถาน พ.ศ. 2542 (2546) ความเข้าใจเป็นขั้นตอนสำคัญของการสื่อความหมาย โดยอาศัยความสามารถทางสมองและทักษะ อาจจะกระทำได้โดยการใช้ปากเปล่า ภาษา ข้อเขียน หรือสัญลักษณ์ต่างๆ การทำความเข้าใจอาจไม่มีผลสมบูรณ์เสมอไป สำหรับพฤติกรรมความเข้าใจแบ่งได้เป็น 3 รูปแบบ ได้แก่ การแปลความ การตีความ และการสรุปอ้างอิง ต่างๆ

Bloom, 1980 (อ้างถึงในศิพล รื่นใจชน, 2549) ความเข้าใจ เป็นขั้นตอนสำคัญของการสื่อความหมาย โดยอาศัยความสามารถทางสมองและทักษะ อาจจะกระทำได้โดยการใช้ปากเปล่า ภาษา ข้อเขียน หรือสัญลักษณ์ต่าง ๆ การทำความเข้าใจอาจไม่มีผลสมบูรณ์เสมอไป สำหรับพฤติกรรมความเข้าใจแบ่งได้เป็น 3 รูปแบบ ได้แก่ การแปลความ การตีความ และการสรุปอ้างอิง

บอนด์ และ ทิงเกอร์ (Bond and Tinker, 1957: 235) อ้างถึงใน ภคมน แก้วภราดัย, 2547: 61) ได้กล่าวว่า ความเข้าใจในการอ่านมีลำดับ 5 ชั้น ซึ่งมีความสัมพันธ์กันตามลำดับ คือ ความหมายของคำ หน่วยความคิด การเข้าใจประโยค การเข้าใจตอบ และการเข้าใจเรื่องราว

เอกริทธิ์ แก้วประดิษฐ์ (2545: 147) ความเข้าใจเป็นความสามารถของบุคคลในการแปลความ หรืออธิบายสิ่งที่เป็นความรู้ จากการสังเกตได้จากพฤติกรรมที่แสดงออกในรูปแบบของการแปลความ ตีความและการคาดคะเน

บลูม (Bloom, 1956 อ้างใน สาริต ติมี 2544: 10) ได้ให้ความหมายของความเข้าใจ ว่า ความสามารถทางปัญญาและทักษะ ได้แก่ ความสามารถในการจะให้ความหมายของคำ การตีความ และการประเมินค่าหรือคาดคะเนสิ่งที่จะเกิดขึ้นได้จากการกระทำ

เอกริทธิ์ แก้วประดิษฐ์ (2545: 147) ความเข้าใจเป็นความสามารถของบุคคลในการแปลความ หรืออธิบายสิ่งที่เป็นความรู้ จากการสังเกตได้จากพฤติกรรมที่แสดงออกในรูปแบบของการแปลความ ตีความและการคาดคะเน

Bloom (1971 อ้างถึงใน ฆานิชฐา กองกวิน, 2551: 33) ได้อธิบายความหมายของ “ความเข้าใจ” ไว้ว่า เป็นความสามารถทางปัญญาและทักษะ อันได้แก่ 1) ความสามารถที่จะให้ความหมายของคำ (การแปล) 2) ความสามารถในการเข้าใจความหมายของ การคิด (การตีความ) 3) ความสามารถในการคาดคะเนถึงสิ่งที่จะเกิดขึ้นได้จากการกระทำหรือการประเมินค่า

ชวาล แพร์ตกุล (2546) กล่าวว่า ความเข้าใจ คือ ความสามารถในการผสมและขยายความรู้ ความจำให้ไกลออกไปจากเดิมอย่างสมเหตุสมผล ความเข้าใจเป็นสมรรถภาพขั้นต้นชนิดแรกของตัวปัญญา เป็นความพยายามของสมองที่จะดัดแปลงปรับปรุงหรือเสริมแต่งความรู้เดิมให้มีรูปลักษณะใหม่เพื่อนำไปใช้กับสถานการณ์ใหม่ที่แปลกใหม่ออกไป แต่ยังมีอะไรบางอย่างคล้ายคลึงของเดิมอยู่บ้าง

ธวัชชัย ชัยจิรฉายากุล (2534) อธิบายความเข้าใจ คือ ความเชื่อหรือความนึกคิด (Concept) หรือการสำเนียง (Conception) ต่อสิ่งใดสิ่งหนึ่งที่เป็นไปได้ในทางดีและไม่ดี และความรู้ความเข้าใจนี้เป็นสิ่งที่ถ่ายทอดจากกลุ่มสังคมมาสู่ตัวบุคคล เช่น ถ้ามีผู้สอนให้บุคคลเข้าใจและรู้ว่าสิ่งหนึ่งสิ่งนั้นคืออะไร ผู้นั้นก็มีเจตคติ (Attitude) ที่ดีต่อสิ่งนั้น

จักรกริช ใจดี (2542: 8-9) กล่าวไว้ว่า ความเข้าใจ (Comprehension) หมายถึง ความสามารถจับใจความสำคัญของเรื่องราวต่างๆ ได้ทั้งภาษา รหัส สัญลักษณ์ ทั้งรูปธรรมและนามธรรม แบ่งเป็น ๓ ลักษณะดังนี้

๑. การแปลความ คือ ความสามารถในการจับใจความให้ถูกต้องกับสิ่งที่สื่อความหมายหรือความสามารถในการถ่ายเทความหมาย จากภาษาหนึ่งไปอีกภาษาหนึ่ง หรือจากการสื่อสาร รูปแบบหนึ่งไปสู่อีกรูปแบบหนึ่ง

๒. การตีความ คือ ความสามารถในการอธิบาย หรือแปลความหมายหลายๆอันมาเรียบเรียง โดยการจัดระเบียบ สรุปลงเป็นเนื้อความใหม่ โดยยึดเป็นเนื้อความเดิมเป็นหลักไม่ต้องอาศัยหลักเกณฑ์อื่นในมาใช้

๓. การขยายความ คือ ความสามารถที่ขยายเนื้อหาข้อมูลที่รับรู้มาให้มากขึ้นหรือเป็นความสามารถในการทำนาย หรือคาดคะเนเหตุการณ์ล่วงหน้าได้อย่างดี โดยอาศัยข้อมูลอ้างอิงหรือ แนวโน้มที่เกินเลยจากข้อมูล

ดังนั้นความเข้าใจ (Comprehension) จึงเป็นขั้นตอนต่อมาจากความรู้ โดยเป็นขั้นตอนที่จะต้องใช้ความสามารถทักษะที่สูงขึ้น จนถึงระดับของการสื่อความหมาย โดยการใช้ปากเปล่า ข้อเขียน ภาษา หรือการใช้สัญลักษณ์ โดยมักเกิดขึ้นหลังจากที่บุคคลได้รับข่าวสารต่าง ๆ จากการฟัง การเห็น การได้ยิน หรือเขียนแล้วแสดงออกมาในรูปของการใช้ทักษะหรือการแปลความหมายต่าง ๆ เช่น การบรรยายข่าวสารที่ได้ยินมา

โดยคำพูดของตนเอง หรือการแปลความหมายจากภาษาหนึ่งไปเป็นอีกภาษาหนึ่ง โดยคงความหมายเดิมเอาไว้ หรืออาจเป็นการแสดงความคิดเห็นหรือให้ข้อสรุปหรือการคาดคะเน

นอกจากนี้ยังพบว่า ทับทิมทวีโชค (2556) ได้อธิบายไว้ว่า ความรู้ความเข้าใจ (Cognition) หมายถึง ความสามารถนำความรู้ที่เพิ่มเติมนี้ ไปใช้ดัดแปลงให้เหมาะสมสำหรับนำไปใช้อธิบายเปรียบเทียบในเรื่องนั้น ๆ ดัดแปลงหรือนำไปใช้ในสถานการณ์จริงได้อย่างมีเหตุผล สิ่งส่งเสริมให้เกิดความรู้ความเข้าใจ คือ การศึกษา และสิ่งแวดล้อมในสังคม ซึ่งจะต้องมีแหล่งให้ความรู้ หรือแหล่งข่าว ผลของความรู้ความเข้าใจนั้นจะเหมือนกัน หรือแตกต่างกันขึ้นอยู่กับตัวบุคคลและแหล่งความรู้ที่ได้รับมา ดังนั้นกระบวนการเกิดความรู้ความเข้าใจจึงสัมพันธ์กับความรู้สึนึกคิดของแต่ละบุคคล เป็นกระบวนการภายในที่อาจส่งผลกระทบต่อพฤติกรรมที่แสดงออกของบุคคล จึงสรุปได้ว่า ความรู้ความเข้าใจเป็นความสามารถในการเข้าใจรายละเอียดข้อมูลต่างๆ ที่บุคคลได้สะสมไว้จากแหล่งให้ความรู้หรือแหล่งข่าว หลังจากที่ได้รับข่าวสารเกี่ยวกับเรื่องนั้น ๆ แล้ว ผลของความรู้ความเข้าใจอาจจะเหมือนกันหรือแตกต่างกันได้ ขึ้นอยู่กับบุคคล และแหล่งความรู้ที่ได้รับมา

2.2 ระดับความรู้และเครื่องมือใช้วัดความรู้

2.2.1 ระดับความรู้ (Levels of Knowledge)

ตามแนวคิดของ James Brain Quinn (อ้างอิงในสำนักงาน ก.พ.ร. และสถาบันเพิ่มผลผลิตแห่งชาติ, 2548: 16) แบ่งระดับความรู้เป็น 4 ระดับ ได้แก่

ระดับที่ 1 : Know – what (รู้ว่าคืออะไร) เป็นความรู้เชิงรับรู้ หรือ ความรู้ที่ได้รับมาจากการเรียน เห็น หรือจดจำ มีลักษณะเป็นความรู้ในภาคทฤษฎีว่า สิ่งนั้นคืออะไร

ระดับที่ 2 : Know – how (รู้ว่าเป็นอย่างไร/รู้วิธีการ) เป็นความสามารถในการนำความรู้ไปประยุกต์ใช้ในการปฏิบัติให้เข้ากับสภาพแวดล้อม

ระดับที่ 3 : Know – why (รู้ว่าทำไม/รู้เหตุผล) เป็นความเข้าใจที่ลึกซึ้งเชิงเหตุผลที่สลับซับซ้อนขึ้น ภายใต้เหตุการณ์และสถานการณ์ต่างๆ ความรู้ในระดับนี้สามารถพัฒนาได้บนพื้นฐานของประสบการณ์ในการแก้ปัญหาและการอภิปรายร่วมกับผู้อื่น

ระดับที่ 4 : Care – why (ใส่ใจกับเหตุผล) เป็นความรู้ในลักษณะการสร้างสรรค์ที่มาจากตัวเอง บุคคลที่มีความรู้ในระดับนี้จะมีเจตจำนง แรงจูงใจ และการปรับตัวเพื่อความสำเร็จ ดังนั้น ในการจัดการความรู้องค์การต้องคำนึงถึงระดับของความรู้เพื่อก่อให้เกิดการบรรลุผลด้วย

2.2.2 เครื่องมือที่ใช้วัดความรู้

เยาวดี วิบูลย์ศรี (2540: 205) กล่าวว่า การวัดความรู้เป็นการวัดความสามารถของบุคคลในการระลึกถึงเรื่องราวหรือสิ่งที่เคยเรียนมา ซึ่งคำถามที่ใช้ คือ ความจำ กล่าวโดยสรุป ความรู้หมายถึงความสามารถในการจำและความเข้าใจรายละเอียดของข้อมูลด้านต่าง ๆ เช่น บุคคล เหตุการณ์ กฎเกณฑ์ที่บุคคลได้สัมผัสไว้ และสามารถที่จะนำความรู้ความจำเรื่องราวต่าง ๆ มาดัดแปลงปรับปรุงเพื่อให้สามารถที่จะอธิบายเปรียบเทียบข้อเท็จจริงและสามารถนำความรู้ที่ได้เก็บรวบรวมไว้มาใช้ได้อย่างมีเหตุผล รวมทั้งการนำความรู้ไปใช้ในสถานการณ์จริงได้ โดยขึ้นอยู่กับประสบการณ์ของแต่ละบุคคล

จำนง พรายแยมแซ (2535, น.24-29) กล่าวว่า โดยส่วนมากการวัดความรู้นิยมใช้แบบทดสอบ ทั้งนี้แบบทดสอบเป็นเครื่องมือประเภทข้อเขียนที่นิยมใช้กันทั่ว ๆ ไป แบ่งออกเป็น 2 ชนิด ได้แก่

1. แบบอัตนัย หรือแบบความเรียง โดยการให้เขียนตอบเป็นข้อความสั้น ๆ ไม่เกิน 1-2 บรรทัดหรือเป็นข้อ ๆ ตามความเหมาะสม

2. แบบปรนัย แบ่งออกเป็น

1) แบบเติมคำ หรือเติมข้อความให้สมบูรณ์ เป็นการวัดความสามารถในการหาคำหรือข้อความมาเติมลงในช่องว่างของประโยคที่กำหนดให้ถูกต้อง แม่นยำ โดยไม่มีคำตอบใด ๆ ขึ้นมาก่อน

2) แบบถูก-ผิด เป็นการวัดความสามารถในการพิจารณาข้อความที่กำหนดให้ว่าถูกหรือผิด ใช่หรือไม่ใช่ จากความสามารถที่ได้เรียนรู้มา เป็นการวัดความจำและความคิด ซึ่งในการออกแบบทดสอบควรพิจารณาความชัดเจนของข้อความ ถูกหรือผิดเพียงเรื่องเดียวสั้น ๆ มีความกะทัดรัด ได้ใจความ และไม่ควรรใช้คำปฏิเสธซ้อน

3) แบบจับคู่ ลักษณะเป็นการวางข้อเท็จจริง มีเงื่อนไขเป็นตัวเลข คำ หรือสัญลักษณ์ไว้ 2 ด้าน ให้ขนานกันเป็นแถวตั้ง 2 แถว แล้วให้อ่านข้อเท็จจริงในแถวตั้งอีกด้านว่ามีความเกี่ยวข้องและจับคู่พอดีกับข้อเท็จจริงในแถวตั้งอีกด้าน เพื่อให้ใช้ความสามารถในการจับคู่มากขึ้น โดยทั่วไปจึงกำหนดให้ตัวเลือกในแถวตั้งด้านหนึ่งน้อยกว่าอีกด้านหนึ่ง

4) แบบเลือกตอบ เป็นข้อสอบที่นิยมใช้กันในปัจจุบัน เนื่องจากสามารถที่จะวัดได้ครอบคลุมจุดประสงค์และสามารถตรวจให้คะแนนได้แน่นอน ลักษณะของข้อสอบจะประกอบด้วยส่วนของข้อคำถาม และตัวเลือก โดยที่ตัวเลือกจะมีตัวเลือกที่เป็นตัวถูกและตัวเลือกที่เป็นตัวลวง ผู้เขียนข้อสอบจะต้องมีความรู้ในวิชานั้น ๆ อย่างลึกซึ้ง และรู้วิธีการเขียนข้อสอบ สิ่งที่ควรพิจารณาคือในส่วนของข้อคำถามจะต้องมีความชัดเจนเพียงเรื่องเดียว ภาษาที่ใช้ต้องกะทัดรัดและเหมาะสมกับระดับของผู้ตอบ ไม่ใช้คำปฏิเสธหรือปฏิเสธซ้อนกัน และไม่ควรถามคำถามแบบท่องจำ ในส่วนของตัวเลือกควรมีคำตอบถูกเพียงคำตอบเดียวที่กะทัดรัด ไม่ซ้ำหรือมีการแนะนำคำตอบ มีความเป็นอิสระต่อกันและเป็นอันหนึ่งอันเดียวกัน โดยเรียงลำดับตามปริมาณหรือตัวเลข และในส่วนของตัวลวงจะต้องมีความเป็นไปได้ โดยกำหนดให้มีตัวเลือกเพียง 4 หรือ 5 ตัวเลือก

สมพร เชื้อพันธ์ (2547 : 59) กล่าวว่า แบบทดสอบวัดผลสัมฤทธิ์ทางการเรียน หมายถึง แบบทดสอบหรือชุดของข้อสอบที่ใช้วัดความสำเร็จหรือความสามารถในการทำกิจกรรมการเรียนรู้ของนักเรียนที่เป็นผลมาจากการจัดกิจกรรมการเรียนการสอนของครูผู้สอนว่าผ่านจุดประสงค์การเรียนรู้ที่ตั้งไว้เพียงใด

แบบทดสอบวัดผลสัมฤทธิ์ทางการเรียน ประเภทที่ครูสร้างมีหลายแบบ แต่ที่นิยมใช้มี 6 แบบดังนี้

1) ข้อสอบอัตนัยหรือความเรียง (Subjective or Essay test) เป็นข้อสอบที่มีเฉพาะคำถามแล้วให้นักเรียนเขียนตอบอย่างเสรี เขียนบรรยายตามความรู้และเขียนข้อคิดเห็นของแต่ละคน

2) ข้อสอบแบบกาถูก-ผิด (True-false test) คือข้อสอบแบบเลือกตอบที่มี 2 ตัวเลือกแต่ตัวเลือกดังกล่าวเป็นแบบคงที่และมีความหมายตรงกันข้าม เช่น ถูก-ผิด ใช่-ไม่ใช่ จริง-ไม่จริง เหมือนกัน-ต่างกัน เป็นต้น

3) ข้อสอบแบบเติมคำ (Completion test) เป็นข้อสอบที่ประกอบด้วยประโยค หรือข้อความที่ยังไม่สมบูรณ์แล้วให้ตอบเติมคำหรือประโยค หรือข้อความลงในช่องว่างที่เว้นไว้นั้นเพื่อให้มีใจความสมบูรณ์และถูกต้อง

4) ข้อสอบแบบตอบสั้นๆ (Short answer test) เป็นข้อสอบที่คล้ายกับข้อสอบ แบบเติมคำ แต่แตกต่างกันที่ข้อสอบแบบตอบสั้นๆเขียนเป็นประโยคคำถามสมบูรณ์ (ข้อสอบเติมคำเป็นประโยคหรือข้อความที่ยังไม่สมบูรณ์) แล้วให้ผู้ตอบเขียนตอบ คำตอบที่ต้องการจะสั้นและกะทัดรัดได้ใจความสมบูรณ์ ไม่ใช่เป็นการบรรยายแบบข้อสอบอัตนัยหรือความเรียง

5) ข้อสอบแบบจับคู่ (Matching test) เป็นข้อสอบแบบเลือกตอบชนิดหนึ่งโดยมีค่าหรือข้อความแยกออกจากกัน แล้วให้ผู้ตอบเลือกจับคู่ว่าแต่ละข้อความในชุดหนึ่งจะคู่กับค่าหรือข้อความใดในอีกชุดหนึ่งซึ่งมีความสัมพันธ์กันอย่างไรอย่างหนึ่งตามที่ผู้ออกข้อสอบกำหนดไว้

6) ข้อสอบแบบเลือกตอบ (Multiple choice test) คำถามแบบเลือกตอบโดยทั่วไปจะประกอบด้วย 2 ตอน คือ ตอนนำหรือคำถาม (Stem) กับตอนเลือก (Choice) ในตอนเลือกนั้นจะประกอบด้วยตัวเลือกที่เป็นคำตอบถูกและตัวเลือกลวง ปกติจะมีคำถามที่กำหนดให้พิจารณา แล้วหาตัวเลือกที่ถูกต้องมากที่สุดเพียงตัวเลือกเดียวจากตัวเลือกอื่นๆและคำถามแบบเลือกตอบที่นิยมใช้ตัวเลือกที่ใกล้เคียงกัน

Benjamin S. Bloom (1956) อ้างถึงใน ศิริชัย กาญจนวาสี: 2548) กล่าวว่า เครื่องมือที่ใช้วัดความรู้ แบ่งเป็น 3 ด้าน

1. ด้านพุทธิพิสัย มีประเด็นวัดผล 6 ด้านคือ

1) ความรู้ที่เกิดจากความจำ (knowledge) ซึ่งเป็นระดับล่างสุด เป็นความรู้เกี่ยวกับเรื่องต่างๆ ได้แก่ ความรู้ในเรื่อง เช่น คำศัพท์ คำนิยาม กฎ และความจริง ความรู้ในวิธีการดำเนินการ ได้แก่ ระเบียบแบบแผน ลำดับขั้น และแนวโน้ม การจำแนกประเภท เกณฑ์ และวิธีดำเนินการ

2) ความเข้าใจ (Comprehend) ความสามารถในการแปลความตีความ และขยายความ

3) การประยุกต์ (Application) ความสามารถในการนำความรู้ไปใช้ในสถานการณ์ที่แตกต่างกัน

4) การวิเคราะห์ (Analysis) สามารถแก้ปัญหา ตรวจสอบได้ หรือความสามารถในการแยกให้เห็นหน่วยย่อย ได้แก่ การวิเคราะห์หลักการ การวิเคราะห์ความสัมพันธ์ การวิเคราะห์ความสำคัญ เป็นความสามารถและทักษะที่สูงกว่าความเข้าใจ และการ นำไปปรับใช้โดยมีลักษณะเป็นการแยกแยะสิ่งที่จะพิจารณาออกเป็นส่วนย่อย ที่มีความสัมพันธ์กัน รวมทั้งการสืบค้นความสัมพันธ์ ของส่วนต่าง ๆ เพื่อดูว่าส่วนประกอบปลีกย่อยนั้นสามารถเข้ากันได้หรือไม่ อันจะช่วยให้เกิดความเข้าใจต่อสิ่งใดอย่างแท้จริง

5) การสังเคราะห์ (Synthesis) สามารถนำส่วนต่างๆ มาประกอบเป็นรูปแบบใหม่ได้ให้แตกต่างจากรูปเดิม เน้นโครงสร้างใหม่ เป็นความสามารถในการรวบรวมส่วนประกอบย่อย ๆ หรือ ส่วนใหญ่ๆ เข้าด้วยกัน เพื่อให้เป็นเรื่องราวอันหนึ่งอันเดียวกัน การสังเคราะห์จะมีลักษณะของการเป็นกระบวนการรวบรวมเนื้อหาสาระของเรื่องต่างๆ เข้าไว้ด้วยกัน เพื่อสร้างรูปแบบหรือโครงสร้างที่ยังไม่ชัดเจนขึ้นมาก่อน อันเป็นกระบวนการที่ต้องอาศัยความคิดสร้างสรรค์ภายใน ขอบเขตของสิ่งที่กำหนดให้

6) การประเมินค่า (Evaluation) ความสามารถในการตัดสินคุณค่าสิ่งต่างๆ ตามเกณฑ์ภายในและภายนอกที่กำหนดขึ้น

2. ด้านจิตพิสัย จะมีองค์ประกอบที่ใช้วัด 3 ส่วนคือ เป้าหมาย (Target) ทิศทาง (Direction) และความเข้มข้น (Intensity)

3. ด้านทักษะพิสัย จะมีจุดประสงค์ปลายทางได้ 3 แบบ คือ การปฏิบัติ (performance) กระบวนการ (process) ผลผลิต (product) และวัดได้ 2 แบบคือวัดภาพรวม และวัดองค์ประกอบ

ดังนั้นในการสร้างแบบทดสอบ จึงเป็นวิธีการวัดประเมินผลการเรียนรู้ ซึ่งมีการสร้างแบบทดสอบหลากหลาย ได้แก่ ข้อสอบอัตนัยหรือความเรียงข้อสอบแบบกาถูกกาผิด ข้อสอบแบบเติมคำ ข้อสอบแบบตอบสั้นๆ ข้อสอบแบบจับคู่ และข้อสอบแบบเลือกตอบ

ในการศึกษาคั้งนี้เป็นการใช้การสร้างแบบทดสอบวัดผลสัมฤทธิ์ของผู้เข้าร่วมเรียนรู้ในโครงการ ส่งเสริมการเรียนรู้และฝึกปฏิบัติเกษตรเศรษฐกิจพอเพียง ในพื้นที่ของพิพิธภัณฑ์เกษตรเฉลิมพระเกียรติฯ แบบเลือกตอบเนื่องจากเป็นแบบทดสอบที่สามารถวัดพฤติกรรมทั้ง 6 ด้าน ได้แก่ ด้านความรู้ ด้านความเข้าใจ ด้านการนำไปใช้ ด้านการวิเคราะห์ ด้านการสังเคราะห์และด้านการประเมินค่าเกี่ยวกับหลักปรัชญาของ เศรษฐกิจพอเพียงที่ผู้เข้าร่วมเรียนรู้ได้รับรู้และได้ทำความเข้าใจ

2.3 หลักปรัชญาของเศรษฐกิจพอเพียง

2.3.1 แนวคิดหลักปรัชญาของเศรษฐกิจพอเพียง

หลักปรัชญาของเศรษฐกิจพอเพียงเป็นแนวทาง การดำเนินชีวิตและวิถีปฏิบัติที่ พระบาทสมเด็จพระเจ้าอยู่หัว รัชกาลที่ 9 มีพระราชดำรัส ชี้แนะแก่พสกนิกรชาวไทยมาโดยตลอดนานกว่า 40 ปี และได้ทรงเน้นย้ำแนวทางพัฒนาที่ตั้งอยู่บนพื้นฐานของทางสายกลาง

ปรัชญาซึ่งถึงการดำรงอยู่และปฏิบัติตนของประชาชนในทุกระดับ ตั้งแต่ระดับครอบครัว ระดับชุมชน จนถึงระดับรัฐ ทั้งในการพัฒนาและบริหารประเทศ ให้ดำเนินไปในทางสายกลาง โดยเฉพาะการพัฒนาเศรษฐกิจเพื่อให้ก้าวทันต่อโลกยุคโลกาภิวัตน์ ความพอเพียง หมายถึง ความพอประมาณ ความมีเหตุผล รวมถึงจะต้องมีระบบภูมิคุ้มกันในตัวที่ดีพอสมควรต่อการมีผลกระทบใด ๆ อันเกิดจากการเปลี่ยนแปลงทั้ง ภายนอกและภายใน ทั้งนี้จะต้องอาศัยความรอบรู้ ความรอบคอบ และความระมัดระวังอย่างยิ่งในการนำ วิชาการต่าง ๆ มาใช้ในการวางแผนและการดำเนินการทุกขั้นตอน และขณะเดียวกันจะต้องเสริมสร้างพื้นฐาน จิตใจของคนในชาติ โดยเฉพาะเจ้าหน้าที่ของรัฐ นักทฤษฎีและนักธุรกิจในทุกระดับให้มีสำนึก คุณธรรม ความ ซื่อสัตย์สุจริต และให้มีความรอบรู้ที่เหมาะสม ในการดำเนินชีวิตด้วยความอดทน ความเพียร มีสติ ปัญญา และความรอบคอบ เพื่อให้สมดุล และพร้อมต่อการรองรับการเปลี่ยนแปลงอย่างรวดเร็วและกว้างขวาง ทั้ง ด้านวัตถุ สังคม สิ่งแวดล้อม และวัฒนธรรมจากโลกภายนอกได้เป็นอย่างดี

2.3.2 องค์ประกอบสำคัญของปรัชญาของเศรษฐกิจพอเพียง

หลักปรัชญาของเศรษฐกิจพอเพียงนับเป็น แนวทางปฏิบัติเพื่อให้ชีวิตดำเนินไปในทาง สายกลางที่เหมาะสมสอดคล้องกับวิถีความเป็นอยู่อันเรียบง่ายของคนไทยซึ่งสามารถนำมาประยุกต์ ใช้ให้ เหมาะสมกับประชาชนทุกระดับทั้งระดับ บุคคล ครอบครัว ชุมชน องค์กรและระดับประเทศได้ โดยมี คุณลักษณะที่สำคัญดังนี้

ความพอประมาณ หมายถึง ความพอดีต่อ ความจำเป็นและเหมาะสมกับฐานะของตนเอง สังคม สิ่งแวดล้อม รวมทั้งวัฒนธรรมในแต่ละท้องถิ่น ไม่มากเกินไปไม่น้อยเกินไปและต้องไม่เบียดเบียนตนเอง และผู้อื่น

ความมีเหตุผล หมายถึง การตัดสินใจดำเนินการเรื่องต่าง ๆ อย่างมีเหตุผลตามหลักวิชาการ หลักกฎหมาย หลักศีลธรรม จริยธรรม และวัฒนธรรมที่ดีงาม คิดถึงปัจจัยที่เกี่ยวข้องอย่างถ่วงถี้ โดยคำนึงถึง ผลที่คาดว่าจะเกิดขึ้นจากการกระทำนั้น ๆ อย่างรอบคอบ

ภูมิคุ้มกันในตัวที่ดี หมายถึง การเตรียมตัว ให้พร้อมรับผลกระทบและการเปลี่ยนแปลงใน ด้าน เศรษฐกิจ สังคม สิ่งแวดล้อม และวัฒนธรรม เพื่อให้สามารถปรับตัวและรับมือได้อย่างทันที่

เงื่อนไขสำคัญเพื่อให้เกิดความพอเพียง การตัดสินใจ และดำเนินกิจกรรมต่าง ๆ ต้องอาศัย ทั้งเงื่อนไขคุณธรรม หลักวิชา และเงื่อนไขชีวิต เป็นพื้นฐาน

เงื่อนไขความรู้ ประกอบด้วย ความรอบรู้เกี่ยวกับวิชาการต่าง ๆ อย่างรอบด้าน ความรอบรู้ที่จะนำความรู้เหล่านั้นมาพิจารณาให้เชื่อมโยงกัน เพื่อประกอบการวางแผน และความระมัดระวังในการนำแผนไปใช้ให้เกิดผลในทางปฏิบัติ

เงื่อนไขคุณธรรม ที่จะต้องเสริมสร้าง ประกอบด้วย ด้านจิตใจ ที่ตระหนักในคุณธรรม ความซื่อสัตย์สุจริต และมีความอดทน มีความเพียร ใช้สติปัญญา ในการดำเนินชีวิต

2.4 งานวิจัยที่เกี่ยวข้องและกรณีตัวอย่างการประยุกต์ใช้

2.4.1 ตัวอย่างการประยุกต์ใช้

ด้านการนำหลักปรัชญาของเศรษฐกิจพอเพียงมาประยุกต์ใช้ในเครือข่ายพิพิธภัณฑ์การเกษตรเฉลิมพระเกียรติพระบาทสมเด็จพระเจ้าอยู่หัว มีทั้งระดับบุคคล ชุมชนที่น้อมนำไปประยุกต์ใช้อย่างหลากหลาย เพื่อเป็นการฟื้นฟูเศรษฐกิจของชุมชนท้องถิ่น ตั้งแต่การฟื้นฟูและขยายเครือข่ายเกษตรกรรมให้ยั่งยืน เป็นการพัฒนาขีดความสามารถในการผลิตและบริการอย่างพออยู่ พอกิน ไปจนถึงการแปรรูป อุตสาหกรรมครัวเรือน สร้างอาชีพ และทักษะวิชาการ ซึ่งเป็นการพัฒนาที่ละขั้นตอนเป็นลำดับ รวมถึงเทคโนโลยีที่ค่อย ๆ พัฒนาขึ้นมาจากฐานทรัพยากรและภูมิปัญญาที่มีอยู่ภายในชุมชนและเรียนรู้จากโลกภายนอกด้วย ซึ่งในการนำไปประยุกต์ใช้ ไม่ได้มีแบบอย่างตายตัวตามตำรา แต่เป็นไปตามสภาพภูมิประเทศทางภูมิศาสตร์ สังคมวิทยา วัฒนธรรมชุมชน ที่มีความหลากหลาย ในขณะเดียวกัน บุคคลตัวอย่างหรือชุมชนตัวอย่าง มีการปรับตัวให้ทันกับการเปลี่ยนแปลงอย่างสม่ำเสมอควบคู่ไปกับการพยายามหาแนวทางหรือวิธีการที่จะดำรงชีวิตตามหลักการพื้นฐานของเศรษฐกิจพอเพียง ให้ดำเนินไปได้อย่างสมดุลและสอดคล้องกับสภาพแวดล้อมในยุคโลกาภิวัตน์ โดยอาศัยปรัชญาของเศรษฐกิจพอเพียงเป็นตัวสร้างภูมิคุ้มกันต่อผลกระทบตนเอง ครอบครัว และชุมชน อาจจะได้รับ ไม่ให้กระแสเหล่านั้นมาทำลายเอกลักษณ์และวัฒนธรรมชุมชน ซึ่งมีตัวอย่างบุคคล กลุ่ม ชุมชน และเครือข่ายที่น้อมนำหลักปรัชญาของเศรษฐกิจพอเพียงไปใช้ดังนี้

1) เสถียร ใจคำ อดีตนายกองค้การบริหารส่วนตำบล มักจะเรียกติดปากกันว่า “นายกเสถียร” เติบโตมาท่ามกลางธรรมชาติและสังคมที่มีการเอื้อเพื่อแบ่งปัน ชาวบ้านส่วนใหญ่มีอาชีพทำไร่ ทำนา และมีการทำสัมปทานป่าไม้ จึงมีการนำช้างจากชุมชนใกล้เคียงมาใช้แรงงาน ที่นี้อากาศดี อาหารช้างอุดมสมบูรณ์ จึงทำให้เริ่มมีการเปลี่ยนแปลงเข้าสู่ชุมชนท่องเที่ยว มีนักธุรกิจเริ่มเข้ามาทำทัวร์ ทำปางช้าง มีกิจกรรมครบวงจร ทั้งขี่ช้าง นั่งเกวียน และล่องแพ จากนั้นจึงเกิดธุรกิจโรงแรม ร้านอาหาร ที่เชื่อมโยงกับการท่องเที่ยวตามมาอีกมากมาย ในปี พ.ศ. 2548 นายกเสถียรเปิดกิจการปางช้างขึ้น ชื่อว่า “ไทยอิลแลแฟนโฮม” เพื่อเป็นต้นแบบของธุรกิจเพื่อสังคมจริง ๆ ไม่มุ่งเน้นกำไร แต่เน้นประโยชน์เพื่อชุมชนเป็นสำคัญ เป็นตัวอย่างให้ธุรกิจอื่นว่ามันทำได้จริง ๆ วัตถุประสงค์คุณภาพด้วยความสุข โดยมีสโลแกนว่า “ความสุขที่สัมผัสได้” สร้างกิจกรรมเรียนรู้โดยเน้นให้เชื่อมโยงกับวิถีของชุมชน ได้แก่ ท่องเที่ยวพาช้างไปทำกิจกรรม เช่น อาบน้ำ พอกโคลน ป้อนอาหาร สอนนักท่องเที่ยวทำสปาด้วยโคลน แชมพูแช่เท้า สอนการเอาตัวรอดในป่า หุงข้าวด้วยไม้ไผ่ สอนให้อยู่กับธรรมชาติ ฟังพาดตนเองให้ได้มากที่สุด จากกิจกรรมในปางช้างก็ขยายผลไปสู่ชุมชนปลูกฝังให้เด็กรู้จักและหวงแหนในทรัพยากรท้องถิ่น พัฒนาด้านความคิด รู้จักแบ่งปัน ที่สำคัญหวังให้เกิดผู้สืบทอดจากรุ่นปัจจุบันสู่รุ่นลูกหลานต่อไป

ในช่วงสถานการณ์การแพร่ระบาดของโควิด-19 ทุกคนได้รับผลกระทบทั้งสิ้น ยิ่งเราทำธุรกิจการท่องเที่ยวเชิงนิเวศ นักท่องเที่ยวทั้งชาวไทยและต่างชาติจากที่เคยเข้ามาทุกวัน กลับหายไปไม่มีเข้ามาเลย กิจกรรมต่าง ๆ หยุดชะงัก อันดับแรกคือทำใจก่อน เพราะยังงั้นเราก็หนีไม่พ้นกับปัญหานี้อยู่แล้ว

ขึ้นอยู่กับว่าเราจะคิดล่วงหน้า วางแผนรับมืออย่างไร แน่ใจว่าทุกคน ทุกส่วนมีการปรับตัว คิดกลยุทธ์ วิธีการให้อยู่รอดในขณะที่ค่าใช้จ่ายต่าง ๆ ยังต้องจ่ายออกอยู่ทุกวัน นายกเสถียรยังคงดูแลลูกน้องเหมือนเดิม ไม่ทอดทิ้งในยามวิกฤตเช่นนี้ โดยใช้พื้นที่ที่มาอยู่ปรับให้เป็นแปลงปลูกพืชผัก สมุนไพร เพื่อสร้างอาหารให้กับคนในปางช้าง และแจกจ่ายแบ่งปันให้กับคนในชุมชน อันไหนพอจะสร้างรายได้ก็ทำทุกอย่าง เช่น นำทางช้างมาทำเป็นเครื่องประดับ ทำเป็นแหวนทางช้าง สร้อยทางช้าง นำไปขายสร้างรายได้ นายกเสถียรยังมองวิกฤตให้เป็นโอกาส จากที่ไม่มีนักท่องเที่ยวก็ทำให้เราได้กลับมาพัฒนาพื้นที่ ดูแลตัวเอง ดูแลครอบครัว และเป็นโอกาสที่เราจะพัฒนาเรียนรู้ และสร้างสรรค์สิ่งใหม่ ๆ นายกได้เรียนรู้การใช้เทคโนโลยีเพิ่มขึ้น การใช้โปรแกรม Zoom Meeting ในการติดต่อสื่อสารกับกลุ่มลูกค้าต่างชาติ อัปเดตปางช้าง ลูกช้าง ในกับเพื่อน ๆ ต่างชาติได้ดูพัฒนาการของช้าง ทำคลิปลูกช้าง อาบน้ำช้าง และกิจกรรมการเรียนรู้ต่าง ๆ ที่ได้ทำซึ่งเป็นการสร้างความสัมพันธ์กับลูกค้าอย่างต่อเนื่อง

ปัจจุบันพื้นที่ของนายกเสถียรเป็นพื้นที่ที่มีศักยภาพด้านการท่องเที่ยวเชิงนิเวศน์เป็นอย่างมาก โดยการนำหลักปรัชญาของเศรษฐกิจพอเพียงเข้ามาประยุกต์ใช้ในการทำธุรกิจท่องเที่ยว มุ่งเน้นการสร้างพื้นที่เกษตรอินทรีย์เพื่อผลิตอาหารปลอดภัย อนุรักษ์พันธุกรรมพืชท้องถิ่น การอนุรักษ์ภูมิปัญญาและวัฒนธรรมท้องถิ่น การจัดการทรัพยากรในท้องถิ่นให้เกิดประโยชน์สูงสุด กระจายรายได้สู่ชุมชน การสร้างผู้สืบทอดวิถีกษัตริย์ การจัดการกระบวนการเรียนรู้เพื่อการพึ่งพาตนเองผ่านกิจกรรมการท่องเที่ยว โดยเน้นให้นักท่องเที่ยวสัมผัสเรียนรู้ และพึ่งพิงวิถีกษัตริย์เศรษฐกิจพอเพียง

“เน้นการจัดการความรู้โดยการสร้างแนวความคิดการจัดการทรัพยากรให้เกิดประโยชน์สูงสุดเพื่อการพึ่งพาตนเองและการสร้างรายได้จากฐานทรัพยากรในชุมชน โดยใช้ต้นแบบไร่อ้อมกอดภูเขาเป็นพื้นที่ศึกษาพันธุกรรมพืชท้องถิ่น ฝายชะลอน้ำเพื่อการอนุรักษ์ป่าต้นน้ำ การแปรรูปสมุนไพร การทำนา และการปลูกผักอินทรีย์ อีกทั้งยังเป็นพื้นที่ให้ เกษตรกรรุ่นใหม่ได้มาเรียนรู้เกี่ยวกับประสบการณ์ผ่านการลงมือปฏิบัติ และเรียนรู้แนวคิด วิธีบริหารจัดการทรัพยากรอีกด้วย”

2) เฉลิม พีรี หรือลุงเฉลิม เครือข่ายของพิพิธภัณฑสถานเฉลิมพระเกียรติพระบาทสมเด็จพระเจ้าอยู่หัว จังหวัดกำแพงเพชร อดีตประกอบอาชีพทำไร่อ้อย ปลูกข้าวโพดฝักอ่อนเพื่อส่งโรงงาน และปรับเปลี่ยนระบบการผลิตโดยแบ่งพื้นที่มาปลูกส้มโอ ซึ่งการปลูกพืชเชิงเดี่ยวนั้นพบว่า มีภาระหนี้สินอยู่ตลอดเวลา ทั้งปุ๋ยเคมี ยาเคมี และไม่สามารถควบคุมค่าใช้จ่ายของครอบครัวได้ ต่อมาในปี พ.ศ. 2550 มีหน่วยงานภาครัฐได้จัดทัศนศึกษาดูงานโครงการตามแนวพระราชดำริที่ห้วยฮ่องไคร้ จังหวัดเชียงใหม่ จึงเกิดจุดเปลี่ยน เกิดแรงจูงใจอยากปรับปรุงกิจกรรมของตนเอง พร้อมน้อมนำหลักปรัชญาของเศรษฐกิจพอเพียงของในหลวงรัชกาลที่ 9 มาปรับวิถีคิด และนำความรู้มาปรับปรุงพื้นที่ของตนเอง ปัจจุบันมีศูนย์เรียนรู้ตั้งอยู่บ้านเลขที่ 75 หมู่ 3 บ้านใหม่ ตำบลบึงสามัคคี อำเภอบึงสามัคคี จังหวัดกำแพงเพชร นักวิจัยไต้หวัน ทำการจดบันทึกทุกวัน แล้วนำสิ่งที่บันทึกนั้นมาดู และวิเคราะห์สิ่งที่เกิดขึ้นในแต่ละวัน จากนั้นก็นำไปวางแผนก่อนที่จะตัดสินใจลงมือทำ เช่น จดบันทึกลม ฟ้า สภาพอากาศ และอุณหภูมิ ในทุก ๆ วัน เพื่อประเมินสถานการณ์ฝน ฟ้า ลุงเฉลิมเป็นผู้รื้อฟื้นปรัชญาของเศรษฐกิจพอเพียงมาใช้ในชีวิตประจำวัน ทำเกษตรผสมผสาน ทำไร่ข้าวโพดเลี้ยงสัตว์เพื่อผลิตเป็นเมล็ดพันธุ์ ทำสวนส้มโอ ทำปุ๋ยจุลินทรีย์เบญจคุณ และเป็นผู้คิดค้นนวัตกรรม การขยายพันธุ์แบบควบคุม ซึ่งเป็นองค์ความรู้ที่แพร่หลายในปัจจุบัน

แม้จะมีการแพร่ระบาดของโควิด -19 และมีความกังวลอยู่บ้าง แต่ไม่ได้รับผลกระทบมากนัก ปัญหาที่พบคือในช่วงเก็บเกี่ยวผลผลิตข้าวโพดเลี้ยงสัตว์ ไม่สามารถใช้แรงงานข้างนอกได้ ต้องใช้แรงงานคนในครอบครัว ทำให้ใช้ระยะเวลาในการทำงานเพิ่มมากขึ้นเท่านั้น และไม่สามารถไปเป็นวิทยากรเผยแพร่องค์ความรู้ภายนอกได้ เช่น ไม่สามารถไปบรรยายให้ความรู้แก่เด็ก ๆ ที่โรงเรียน บรรยายตาม

หน่วยงานราชการ หรือศูนย์เรียนรู้ วิสาหกิจชุมชนอื่น ๆ ได้ ข้อดีคือได้อยู่บ้าน อยู่กับครอบครัว ทำงานตามวิถีปกติ ทำให้เราจำกัดตัวเราเองเพื่อรับผิดชอบต่อสังคม ได้ช่วยสังคมในทางอ้อม ได้ช่วยคุณหมอ ในส่วนที่เป็นตัวแทนของของศูนย์เรียนรู้พิพิธภัณฑการเกษตรฯ ถือว่ามีส่วนช่วยผ่อนปรนชีวิตของพี่น้องที่อยู่รอบ ๆ โดยเป็นที่ปรึกษาว่าในช่วงเวลาที่วิกฤตจริง ๆ ได้แบ่งปันสิ่งที่เรามีไม่ว่าจะเป็นองค์ความรู้ พืชผัก ผลไม้จากสวนจากไร่ที่เราได้ปลูกไว้ ซึ่งถือว่าได้ทำหน้าที่ของตัวเองดีที่สุด เพื่อตัวเราเอง และสังคม

3) มุกดา เอี่ยมเจริญ หรือพี่มุกดา ประธานศูนย์เครือข่ายพิพิธภัณฑการเกษตรเฉลิมพระเกียรติพระบาทสมเด็จพระเจ้าอยู่หัว จังหวัดกาญจนบุรี ทำเกษตรผสมผสานตามหลักปรัชญาของเศรษฐกิจพอเพียง ปลูกไม้ผล พืชผัก และสมุนไพร ในรูปแบบของเกษตรอินทรีย์ ทำปุ๋ยหมักไว้ใช้เองทั้งชนิดน้ำและชนิดแห้ง จำหน่ายผลผลิตสด หากฤดูใดที่มีผลผลิตจำนวนมากก็จะนำมาแปรรูป เป็นกล้วยฉาบ กล้วยตาก ขมิ้นขาวดองโดยไม่ใช้สารกันบูด นำมาขายตามตลาดเกษตรอินทรีย์ คือ ตลาดชาวไร่ ที่บ้านไร่ จังหวัดอุทัยธานี และตลาดนัดเกษตรเศรษฐกิจพอเพียง ที่พิพิธภัณฑการเกษตรเฉลิมพระเกียรติพระบาทสมเด็จพระเจ้าอยู่หัว จังหวัดปทุมธานี ฯ

พี่มุกดาช่วยสอนชาวบ้านทำปุ๋ยหมัก เทคนิคการจัดการแปลงพืชผัก การปลูกพืชหมุนเวียนให้ปลอดจากแมลง รวมกลุ่มในชุมชน จัดตั้งเป็นกลุ่มวิสาหกิจชุมชน ทำสมุนไพรตากแห้ง เช่น ขมิ้นดีปลี เป็นต้น แปรรูปผลผลิตจากเกษตรเพื่อจำหน่าย โดยเน้นผลผลิตอินทรีย์ที่มีอยู่ในชุมชน นอกจากนี้ ยังได้พยายามสืบค้นภูมิปัญญาดั้งเดิม การใช้แรงคนภายในชุมชน ช่วยกันทำ ช่วยกันขาย จนกระทั่งกลุ่มวิสาหกิจชุมชนได้มาตรฐาน IFOAM , EU , COR , และ Organic Thailand โดยทุกสิ่งที่ได้ทำในศูนย์นี้ เป็นการทำตามหลักปรัชญาของเศรษฐกิจพอเพียงที่ในหลวงรัชกาลที่ 9 ทรงให้ไว้เป็นแนวทาง แล้วนำมาประยุกต์ให้เหมาะสมกับพื้นที่ ทำให้มีผลไม้กินทุกฤดูกาล มีพืชผัก มีอาหาร มีรายได้ดูแลครอบครัวได้อย่างสบาย นอกจากนี้ยังได้ทำงานด้านการส่งเสริมการอนุรักษ์ป่าชุมชน พัฒนาอาชีพร่วมกับกลุ่มชาติพันธุ์ ส่งเสริมปลูกผักอินทรีย์ในโรงเรียนเพื่อเป็นโครงการอาหารกลางวัน เลี้ยงไก่ไข่ และการเพาะเห็ดนางฟ้า โดยมีกระบวนการสร้างการเรียนรู้ร่วมกับโรงเรียนในพื้นที่ โดยร่วมกันทำโครงการอนุรักษ์พันธุกรรมพืชเขื่อนเขาแหลม จัดกิจกรรมปลูกผัก ข้าว กล้วย แล้วนำมาต่อยอดเพิ่มมูลค่า เด็กนักเรียนสามารถแปรรูปผลผลิตการเกษตร และช่องทางการตลาดช่วยเหลือชุมชน

2.4.2 งานวิจัยที่เกี่ยวข้อง

ศิลาวัต ศรีสวัสดิ์ (2552 : บทคัดย่อ) ผู้ที่มีภูมิสำเนาในเขตกรุงเทพฯ มีความรู้ความเข้าใจหลักปรัชญาของเศรษฐกิจพอเพียงระดับปานกลาง โดยปัจจัยที่มีความสัมพันธ์กับความรู้ความเข้าใจหลักปรัชญาของเศรษฐกิจพอเพียงที่ระดับสำคัญทางสถิติ 0.05 ได้แก่ อายุ สถานภาพสมรส ลักษณะครอบครัว สถานะของการอยู่อาศัย ระยะเวลาที่อยู่อาศัยในกรุงเทพฯ ระดับการศึกษา พื้นฐานการศึกษา อาชีพ ประสบการณ์ทำงาน การได้รับข้อมูลข่าวสาร เกี่ยวกับหลักปรัชญาของเศรษฐกิจพอเพียง รายได้ เฉลี่ยต่อเดือน การออมเงินและการบริจาคทรัพย์สินเพื่อสาธารณประโยชน์ ส่วนปัจจัยที่ไม่มีส่วนสัมพันธ์กับความรู้ความเข้าใจหลักปรัชญาของเศรษฐกิจพอเพียงที่ระดับนัยสำคัญทางสถิติ 0.05 ได้แก่ เพศ ถิ่นกำเนิด ที่องถิ่นที่เติบโต การได้รับการอบรมความรู้ความเข้าใจหลักปรัชญาของเศรษฐกิจพอเพียง ภาวะหนี้สิน สถานภาพทางสังคม ประสบการณ์เข้าร่วมกิจกรรมที่เกี่ยวกับหลักปรัชญาของเศรษฐกิจพอเพียงและการที่ชุมชนนำหลักปรัชญาของเศรษฐกิจพอเพียงมาปฏิบัติ

ปวัน มีนรัชชเรื่อนเดช (2549: บทคัดย่อ) ได้ทำการศึกษาเรื่องการประยุกต์แนวคิดปรัชญาของเศรษฐกิจพอเพียงไปปฏิบัติของประชาชนที่เข้าร่วมโครงการชีวิตพอเพียงตามแนวพระราชดำริ โดยใช้

แบบสอบถามจากประชาชน 3 เขต ประกอบด้วย เขตบางเขน เขตสะพานสูงและเขตมีนบุรี จำนวน 220 คน ผลการศึกษาในส่วนของปัจจัยส่วนบุคคล พบว่า ประชาชนที่เข้าร่วมโครงการชีวิตพอเพียงตามแนวพระราชดำริส่วนใหญ่เป็นเพศหญิง อายุระหว่าง 32 – 46 ปี มีสถานภาพสมรส มีจำนวนสมาชิกในครอบครัวระหว่าง 4 – 6 คน จบการศึกษาในระดับมัธยมศึกษาตอนปลายหรือประกาศนียบัตรวิชาชีพ มีสาขาที่จบการศึกษาในสายอาชีพ มีอาชีพรับจ้างทั่วไปและมีรายได้ต่อเดือนอยู่ในระดับ 5,001 – 10,000 บาท พบว่า ประชาชนที่เข้าร่วมโครงการไม่มีตำแหน่งทางสังคม รับสื่อทางโทรทัศน์เป็นประจำ มีการรับสื่อประเภทละครเป็นประจำ ไม่เคยมีประสบการณ์ในการเข้าร่วมกิจกรรมเกี่ยวกับเศรษฐกิจพอเพียง มีการรับรู้เกี่ยวกับโครงการอยู่ในระดับค่อนข้างมาก และปฏิบัติตามโครงการชีวิตพอเพียงตามแนวพระราชดำริอยู่ในระดับค่อนข้างน้อย การประยุกต์แนวคิดปรัชญาของเศรษฐกิจพอเพียงไปปฏิบัติของประชาชนที่เข้าร่วมโครงการชีวิตพอเพียงตามแนวพระราชดำริอยู่ในระดับค่อนข้างมาก และพบว่า ปัจจัยที่มีผลต่อการประยุกต์แนวคิดปรัชญาของเศรษฐกิจพอเพียงไปปฏิบัติของประชาชนที่เข้าร่วมโครงการชีวิตพอเพียงตามแนวพระราชดำริ ได้แก่ ระดับการศึกษา สาขาวิชาที่จบการศึกษา อาชีพ ตำแหน่งทางสังคม ประเภทของช่องทางการรับสื่อ ลักษณะของสื่อที่รับเป็นประจำ การรับรู้เกี่ยวกับโครงการชีวิตพอเพียงตามแนวพระราชดำริ การปฏิบัติตามโครงการชีวิตพอเพียงตามแนวพระราชดำริ

กชกรและคณะ (2554 : บทคัดย่อ) การนำหลักปรัชญาของเศรษฐกิจพอเพียงมาประยุกต์ใช้ในการดำเนินงานของนักศึกษามหาวิทยาลัยราชภัฏสวนดุสิต พบว่า ภาพรวมของการนำหลักการปรัชญาของเศรษฐกิจพอเพียงมาประยุกต์ใช้ นักศึกษาได้นำหลักปรัชญาของเศรษฐกิจพอเพียงมาประยุกต์ใช้อยู่ในระดับมาก เมื่อพิจารณาด้านรายได้ ทุกด้านอยู่ในระดับมาก ความสำคัญตัวนี้ด้านคุณธรรมในการดำเนินชีวิต ด้านความรู้ในการดำเนินชีวิต ด้านมีเหตุผลในการดำเนินชีวิต และจากการทดสอบความแตกต่างระหว่างการนำหลักปรัชญาของเศรษฐกิจพอเพียงมาประยุกต์ใช้ในการดำเนินชีวิตกับปัจจัยส่วนบุคคลของนักศึกษา พบว่า การนำหลักปรัชญาของเศรษฐกิจพอเพียงมาใช้ในการดำเนินชีวิตไม่แตกต่างกันในทุกปัจจัย ได้แก่ เพศ อายุ โปรแกรมที่ศึกษา ภูมิลำเนาสถานะทางเศรษฐกิจ การออมเงิน และการใช้บริการเงินกู้

กานดา เต๊ะชั้นหมาก (2556: 74-78) ศึกษาปัจจัยที่สัมพันธ์กับพฤติกรรมการดำเนินชีวิตตามปรัชญาของเศรษฐกิจพอเพียง ของนักศึกษามหาวิทยาลัยราชภัฏพระนครศรีอยุธยา โดยใช้แบบสอบถามจากกลุ่มตัวอย่างนักศึกษา มหาวิทยาลัยราชภัฏพระนครศรีอยุธยา ทุกคณะ ทุกชั้นปี รวม 302 คน วิเคราะห์ข้อมูลโดยใช้ สถิติเชิงพรรณนา คือ จำนวน ความถี่ ร้อยละ ค่าสูงสุด ค่าต่ำสุด ฐานนิยม ค่าเฉลี่ย และส่วนเบี่ยงเบนมาตรฐาน และสถิติเชิงอนุมานโดยการหาค่าสหสัมพันธ์โดยวิธีการของเพียร์สันพบว่า นักศึกษาส่วนใหญ่ได้รับข้อมูลข่าวสารเกี่ยวกับปรัชญาของเศรษฐกิจพอเพียงจากโทรทัศน์มากที่สุด (ร้อยละ 86.1) รองลงมาคือจากการเรียนการสอน (ร้อยละ 78.8) อินเทอร์เน็ต (ร้อยละ 66.9) และหนังสือพิมพ์/ นิตยสาร/วารสาร (ร้อยละ 61.9) นักศึกษาตอบแบบสอบถามถูกน้อยที่สุด 3 ข้อ และมากที่สุด 15 ข้อ โดยมีตอบถูกเฉลี่ย 9.74 ข้อ มีความรู้เรื่องปรัชญาของเศรษฐกิจพอเพียงในระดับมาก ร้อยละ 22.9 ในระดับปานกลาง ร้อยละ 51.2 และในระดับน้อยร้อยละ 25.9 มีรายการที่นักศึกษามีความรู้เรื่องปรัชญาของเศรษฐกิจพอเพียง ในระดับมาก จำนวน 6 รายการ (ร้อยละ 40.00) ระดับปานกลาง จำนวน 3 รายการ (ร้อยละ 20.00) และระดับน้อย จำนวน 6 รายการ จาก 15 รายการ (ร้อยละ 40.00)

ทรงศักดิ์ ศรีบุญจิตต์ และคณะ (2551) ได้ทำโครงการประเมินผลเปรียบเทียบในมิติต่าง ๆ ของประชาชนในการนำปรัชญาของเศรษฐกิจพอเพียงมาประยุกต์ใช้จากการวัดระดับความรู้และความเข้าใจในปรัชญาของเศรษฐกิจพอเพียง พบว่า ประชาชนในทุกอาชีพยังไม่ค่อยมีความเข้าใจในหลักปรัชญาของเศรษฐกิจพอเพียง ประชาชนทั่วไปส่วนใหญ่มีความเข้าใจปรัชญาเศรษฐกิจในระดับมาก ในด้านหลักการมี

ภูมิคุ้มกัน ประชาชนในภาคเกษตรมีความเข้าใจในระดับปานกลาง โดยเฉพาะด้านหลักการมีภูมิคุ้มกันและเงื่อนไขการมีความรู้และคุณธรรม ประชาชนในภาคบริการมีความเข้าใจในระดับมาก โดยเฉพาะด้านหลักการมีภูมิคุ้มกัน เจ้าของหรือผู้บริหารภาคอุตสาหกรรมมีความเข้าใจในระดับมาก โดยเฉพาะด้านหลักการมีภูมิคุ้มกัน และลูกจ้างภาคอุตสาหกรรมมีความเข้าใจในระดับมาก โดยเฉพาะหลักการมีภูมิคุ้มกัน ส่วนประชาชนในภาคราชการมีความเข้าใจในระดับมาก โดยเฉพาะด้านหลักการมีภูมิคุ้มกัน เมื่อศึกษาการนำปรัชญาของเศรษฐกิจพอเพียงมาประยุกต์ใช้ในทุกมิติ พบว่าประชาชนทั่วไปนำมาประยุกต์ใช้ในระดับมาก ประชาชนในภาคเกษตรนำมาประยุกต์ใช้ในระดับปานกลาง และประชาชนในภาคบริการ นำมาประยุกต์ใช้ในระดับปานกลาง โดยนำมาใช้มากในมิติด้านสังคมเช่นเดียวกัน สำหรับเจ้าของหรือผู้บริหารภาคอุตสาหกรรมนำมาประยุกต์ใช้ในระดับปานกลาง และประชาชนภาคราชการนำมาประยุกต์ใช้ในระดับมาก โดยนำมาใช้มากในมิติสังคมเช่นเดียวกัน นอกจากนี้ยังพบว่าการนำปรัชญาของเศรษฐกิจพอเพียง มาประยุกต์ใช้นั้นมีความสัมพันธ์กับระดับความรู้ความเข้าใจในหลักการปรัชญาของเศรษฐกิจพอเพียง โดยผู้ที่มีความเข้าใจมากจะนำมาประยุกต์ใช้มาก ส่วนผู้ที่เข้าใจน้อยก็จะนำมาใช้น้อย

สุทธาทิพย์ พิศลลาด (2551: บทคัดย่อ) การศึกษาความเข้าใจและการปฏิบัติของครูในโรงเรียนแกนนำตามหลักเศรษฐกิจพอเพียง ผลการวิจัยพบว่าความเข้าใจของครูเกี่ยวกับหลักปรัชญาของเศรษฐกิจพอเพียงในด้านความหมายนั้นครูมีความเข้าใจในเรื่องความพอประมาณ ความมีเหตุผล และเงื่อนไขคุณธรรมอยู่ในระดับปานกลาง มีระดับความเข้าใจในด้านการมีภูมิคุ้มกันในตัวที่ดีสูงกว่าด้านอื่น ๆ โดยพิจารณาจากความตระหนักและการใช้สิ่งของอย่างรู้คุณค่า ด้านการประยุกต์ใช้ ครูมีความเข้าใจในเรื่องเศรษฐกิจพอเพียงทางด้านจิตใจ สังคม เศรษฐกิจ เทคโนโลยี และด้านการดำเนินชีวิต อยู่ในระดับสูง

สุทธพร บำรุงยา และวุฒิชชาติ สุนทรสมัย (2559) ได้ศึกษาการประยุกต์ปรัชญาของเศรษฐกิจพอเพียงกับการจัดการธุรกิจเพื่อศึกษาปัจจัยที่ส่งผลต่อการประยุกต์ปรัชญาของเศรษฐกิจพอเพียงกับการจัดการธุรกิจ โดยกลุ่มตัวอย่าง คือ ผู้ผลิต และจัดจำหน่ายเกษตรอินทรีย์ ภายใต้สัญลักษณ์ผลิตภัณฑ์เกษตรอินทรีย์ที่ได้มาตรฐานของประเทศไทย จำแนกตามภูมิภาคในภาคกลาง ภาคตะวันออก และภาคตะวันตก รวม 148 ราย ผลการศึกษา พบว่า ผู้ตอบแบบสอบถามส่วนใหญ่มีการประยุกต์ปรัชญาของเศรษฐกิจพอเพียงกับการจัดการธุรกิจโดยรวมอยู่ในระดับมาก เมื่อพิจารณาเป็นรายด้าน พบว่า ด้านที่มีค่าเฉลี่ยมากที่สุด คือ ด้านการมีคุณธรรม รองลงมา คือ ด้านความพอประมาณ อันดับที่สามคือ ด้านความมีเหตุผล อันดับที่ยี่สี่ ด้านการมีภูมิคุ้มกันที่ดี ส่วนด้านที่มีค่าเฉลี่ยน้อยที่สุดคือ ด้านการมีความรู้ ซึ่งทั้งหมดมีค่าเฉลี่ยอยู่ในระดับมาก

บทที่ ๓

บริบทของพิพิธภัณฑ์การเกษตรเฉลิมพระเกียรติฯ

๓.๑ ความเป็นมา วัตถุประสงค์ วิสัยทัศน์ พันธกิจ และเป้าประสงค์

กระทรวงเกษตรและสหกรณ์ ได้จัดตั้งพิพิธภัณฑ์การเกษตรเฉลิมพระเกียรติพระบาทสมเด็จพระเจ้าอยู่หัว โดยมีวัตถุประสงค์เพื่อเฉลิมพระเกียรติ พระบาทสมเด็จพระบรมชนกาธิเบศร มหาภูมิพลอดุลยเดชมหาราช บรมนาถบพิตร เนื่องในมหามงคลสมัยที่ทรงครองสิริราชสมบัติครบรอบ ๕๐ ปี ในปีพุทธศักราช ๒๕๓๙ โดยสมเด็จพระกนิษฐาธิราชเจ้า กรมสมเด็จพระเทพรัตนราชสุดาฯ สยามบรมราชกุมารี เสด็จพระราชดำเนินประกอบพิธีวางศิลาฤกษ์การก่อสร้างอาคารพิพิธภัณฑ์ เมื่อวันที่ ๔ กรกฎาคม พ.ศ. ๒๕๓๙ และพระบาทสมเด็จพระบรมชนกาธิเบศร มหาภูมิพลอดุลยเดชมหาราช บรมนาถบพิตร เสด็จพระราชดำเนินเป็นองค์ประธานในพิธีเปิดเมื่อวันที่ ๒๑ มกราคม พ.ศ. ๒๕๔๕ ต่อมากระทรวงเกษตรและสหกรณ์ ดำเนินการจัดตั้งสำนักงานพิพิธภัณฑ์เกษตรเฉลิมพระเกียรติพระบาทสมเด็จพระเจ้าอยู่หัว (องค์การมหาชน) เพื่อดำเนินการบริหารงานตามพระราชกฤษฎีกา จัดตั้งสำนักงานพิพิธภัณฑ์เกษตรเฉลิมพระเกียรติพระบาทสมเด็จพระเจ้าอยู่หัว (องค์การมหาชน) พ.ศ. ๒๕๕๒ โดยมีผลบังคับใช้ตั้งแต่วันที่ ๒๓ มิถุนายน ๒๕๕๒

วัตถุประสงค์

๑) เผยแพร่พระเกียรติคุณและพระอัจฉริยภาพของพระมหากษัตริย์ไทยกับความสัมพันธ์ในด้านการเกษตร ตั้งแต่อดีตถึงปัจจุบันรวมทั้งโครงการพระราชดำริ พระราชกรณียกิจ และโครงการพระราชพิธีต่าง ๆ ที่เกี่ยวข้องในด้านการเกษตร

๒) เป็นศูนย์กลางการขับเคลื่อนปรัชญาของเศรษฐกิจพอเพียงที่เกี่ยวกับการเกษตร เกษตรทฤษฎีใหม่ และเป็นแหล่งความรู้ ข้อมูลทางวิชาการเกี่ยวกับโครงการพระราชดำริ พระราชกรณียกิจ โครงการพระราชพิธีต่าง ๆ และให้บริการด้านคำปรึกษาและด้านอื่น ๆ ที่เกี่ยวเนื่องแก่หน่วยงานภาครัฐ และภาคเอกชน ทั้งในประเทศและต่างประเทศรวมทั้งสถาบันเกษตรกร องค์กรชุมชนและประชาชนผู้สนใจ

๓) จัดให้มีการศึกษา ค้นคว้า ศึกษารวบรวมวัตถุ วัสดุ อ่างอิง สิ่งประดิษฐ์ จำแนกประเภทวัตถุ วัสดุ อ่างอิง สิ่งประดิษฐ์ จำแนกประเภทวัตถุบันทึกหลักฐานเกี่ยวกับความเป็นมา การสงวนรักษาผลงานเกี่ยวกับวิวัฒนาการและการพัฒนาด้านการเกษตรของประเทศไทย รวมถึงพันธุ์สัตว์หายาก ตลอดจนเครื่องมือเครื่องใช้ที่เกี่ยวข้องกับการเกษตร เพื่อประโยชน์ในการพัฒนาความก้าวหน้าทางวิชาการและสำหรับใช้ในกิจกรรมของสำนักงาน

๔) จัดการแสดงกิจกรรม ผลงาน นิทรรศการ การประชุม สัมมนา การฝึกอบรม การจัดแสดงสินค้า และการเผยแพร่ประชาสัมพันธ์ที่เกี่ยวข้องกับโครงการพระราชดำริ พระราชกรณียกิจ โครงการพระราชพิธีต่าง ๆ แนวปรัชญาของเศรษฐกิจพอเพียงที่เกี่ยวกับการเกษตรและเกษตรทฤษฎีใหม่

๕) ส่งเสริม สนับสนุน ประสานความร่วมมือและให้คำปรึกษาแก่โครงการหลวง สถาบันการศึกษาและหน่วยงาน ภาครัฐและภาคเอกชนทั้งในประเทศและต่างประเทศในการแลกเปลี่ยนองค์ความรู้ข้อมูลเจ้าหน้าที่ ตลอดจนการถ่ายทอดประสบการณ์และเทคโนโลยีด้านการเกษตรเพื่อนำมาพัฒนาสำนักงาน

วิสัยทัศน์

พิพิธภัณฑ์แห่งการเรียนรู้ และขับเคลื่อนพระเกียรติคุณพระอัจฉริยภาพกษัตริย์เกษตร ของสังคม

พันธกิจ

- ๑) เผยแพร่พระเกียรติคุณและพระอัจฉริยภาพด้านการเกษตร ของพระมหากษัตริย์และพระบรมวงศานุวงศ์
- ๒) สืบสาน รักษา ต่อยอด หลักปรัชญาของเศรษฐกิจพอเพียงด้านการเกษตร
- ๓) บริหารจัดการองค์การให้เป็นไปตามมาตรฐานการดำเนินงานของพิพิธภัณฑ์ในบริบทของพิพิธภัณฑ์การเกษตรเฉลิมพระเกียรติพระบาทสมเด็จพระเจ้าอยู่หัว
- ๔) ส่งเสริม สนับสนุน เครือข่ายและภาคีความร่วมมือในการขับเคลื่อนหลักปรัชญาของเศรษฐกิจพอเพียงด้านการเกษตร

เป้าประสงค์

๑. ให้เกิดการเรียนรู้และตระหนักรู้ในพระเกียรติคุณและพระอัจฉริยภาพด้านการเกษตร ของพระมหากษัตริย์และพระบรมวงศานุวงศ์
๒. ส่งเสริมสนับสนุนการน้อมนำหลักปรัชญาของเศรษฐกิจพอเพียงด้านการเกษตรเพื่อการสืบสาน รักษา ต่อยอด
๓. เป็นศูนย์การเรียนรู้ที่รวบรวมองค์ความรู้ ภูมิปัญญา นวัตกรรมด้านการเกษตร บนพื้นฐานหลักปรัชญาของเศรษฐกิจพอเพียง
๔. สร้างเครือข่ายและภาคีความร่วมมือในการขยายผลการน้อมนำหลักปรัชญาของเศรษฐกิจพอเพียงด้านการเกษตร

๓.๒ การจัดแสดงของพิพิธภัณฑ์

พิพิธภัณฑ์การเกษตรเฉลิมพระเกียรติฯ ดำเนินการเผยแพร่พระเกียรติคุณและพระอัจฉริยภาพด้านการเกษตรของพระบาทสมเด็จพระเจ้าอยู่หัวอย่างต่อเนื่องตั้งแต่ปี ๒๕๔๕ จนถึงปัจจุบัน โดยจัดแสดงในรูปแบบพิพิธภัณฑ์ที่มีชีวิต เรียนรู้ผ่านการจัดแสดงนิทรรศการภายในอาคารที่ใช้เทคโนโลยีทันสมัย เพื่อเผยแพร่องค์ความรู้ สร้างแรงบันดาลใจให้กับเกษตรกร นักเรียน นักศึกษา ประชาชนทั่วไป ให้สามารถนำองค์ความรู้ไปประยุกต์ใช้ให้เกิดประโยชน์ในการดำเนินชีวิต ตลอดจนการพัฒนา ยกระดับ และขยายผลนวัตกรรมเกษตรเศรษฐกิจพอเพียง โดยมีการจัดแสดงทั้งที่เป็นนิทรรศการภายในอาคาร และนิทรรศการกลางแจ้ง ตลอดจนมีหลักสูตรเรียนรู้และกิจกรรมต่าง ๆ ที่หลากหลาย เหมาะกับกลุ่มเป้าหมายที่แตกต่างกัน ดังนี้

๓.๒.๑ กลุ่มพิพิธภัณฑ์ในอาคาร จำนวน ๖ หลัง

๑) พิพิธภัณฑ์ในหลวงรักเรา (อาคารเฉลิมพระเกียรติ ๕) เป็นพิพิธภัณฑ์ที่จัดแสดงเรื่องราวเกี่ยวกับพระเกียรติคุณและพระอัจฉริยภาพของพระมหากษัตริย์ไทยและพระบรมวงศานุวงศ์ด้านการเกษตร มีทั้งหมด ๓ ชั้น แบ่งการจัดแสดง ดังนี้

ชั้นที่ ๑ มีทั้งหมด ๘ โชน ดังนี้

- **โชนที่ ๑ พระราชพิธีในวิถีเกษตร** พระราชพิธีพืชมงคลจรดพระนังคัลแรกนาขวัญ เป็นพระราชพิธีที่มีแต่โบราณเพื่อความเป็นสิริมงคลและสร้างขวัญกำลังใจให้แก่เกษตรกร เมื่อเริ่มต้นฤดูกาลเพาะปลูก และได้ถูกยกเลิกไปเมื่อ พ.ศ.๒๔๗๙ และต่อมา พ.ศ.๒๕๐๓ พระบาทสมเด็จพระบรมชนกาธิเบศร มหาภูมิพลอดุลยเดชมหาราช บรมนาถบพิตร ทรงฟื้นฟูพระราชพิธีจรดพระนังคัลแรกนาขวัญขึ้น เพื่อเป็นการสืบทอดโบราณราชเพณี

- **โชนที่ ๒ กษัตริย์ เกษตร** จัดแสดงพระราชประวัติ ตั้งแต่พระองค์ทรงพระราชสมภพ ๕ ธันวาคม ๒๔๗๐ พระราชกรณียกิจกว่า ๖๐ ปีที่ผ่านมา ภาพถ่ายฝีพระหัตถ์ของพระบาทสมเด็จพระบรมชนกาธิเบศร มหาภูมิพลอดุลยเดชมหาราช บรมนาถบพิตร ความสัมพันธ์ของพระมหา กษัตริย์กับการเกษตรในยุคสมัยสุโขทัย สมัยอยุธยา สมัยธนบุรี สมัยรัตนโกสินทร์ และตำนานการก่อเกิดเกษตรกรรม รับชมภาพยนตร์ การ์ตูนแอนิเมชัน ๓ มิติ ทะลุหน้าจอ จำนวน ๘ เรื่อง ประกอบด้วย “เรื่องของพ่อในบ้านของเรา” “แผ่นดินของเรา” “ทรัพย์ ดิน สีนน้ำ” “ไฟรอกกับทานตะวันผู้ยโส” “เมล็ดสุดท้าย” “คิดถึงมีลิ้มเลียน” “สืบทอดความดีงาม” และ “อัจฉริยะนวัตกรรม” ในโรงภาพยนตร์ กษัตริย์ เกษตร รองรับผู้เข้าชมกว่า ๑๒๐ ที่นั่ง

- **โชนที่ ๓ หลักการทรงงาน** หลักการทรงงาน ๒๓ ข้อ หลักการทรงงานในพระบาทสมเด็จพระบรมชนกาธิเบศร มหาภูมิพลอดุลยเดชมหาราช บรมนาถบพิตร ที่ทรงยึดทางสายกลาง สอดคล้องกับ สิ่งแวดล้อมและสามารถปฏิบัติได้จริง ทรงมีความละเอียดรอบคอบและทรงคิดค้นหา แนวทางพัฒนาเพื่อมุ่งสู่ประโยชน์สูงสุดสำหรับราษฎร เช่น **ศึกษาข้อมูลอย่างเป็นระบบ** ทรงศึกษาค้นคว้าข้อมูลรายละเอียดอย่างเป็นระบบ จากข้อมูล เอกสารแผนที่ สอบถามจากเจ้าหน้าที่ นักวิชาการ และราษฎรในพื้นที่ให้ได้ รายละเอียดที่ถูกต้อง **ระเบิดจากข้างใน** ต้องสร้างความเข้มแข็งให้คนในชุมชนที่เราเข้าไปพัฒนาพร้อมที่จะรับการพัฒนาเสียก่อน แล้วจึงค่อยออกสู่สังคมภายนอก **แก้ปัญหาที่จุดเล็ก** ทรงมองปัญหาในภาพรวมก่อนเสมอ แต่การแก้ปัญหานั้นทรง เริ่มจากจุดเล็กๆ (Micro) คือ การแก้ไขปัญหาเฉพาะหน้าที่คนมักมองข้าม **ทำตามลำดับขั้น** เริ่มจากสิ่งที่จำเป็นที่สุดก่อนของประชาชนภูมิสังคม การพัฒนา ใดๆ ต้องคำนึงถึงสภาพภูมิประเทศของบริเวณนั้น และสังคมวิทยาเกี่ยวกับลักษณะนิสัยใจของคน **องค์รวม** ทรงมีวิธีคิดแบบองค์รวม (Holistic) หรือ มาอย่างครบวงจร ทรงมอง เหตุการณ์ที่จะเกิดขึ้นและแนวทางแก้ไขอย่างต่อเนื่อง **ไม่ติดตำรา** การพัฒนาตามแนวพระราชดำริ มีลักษณะการพัฒนาที่อนุโลมและ รอมชอมกับสภาพธรรมชาติ สิ่งแวดล้อม สภาพของสังคมที่จิตวิทยาแห่งชุมชน คือ ไม่ ติดตำรา ไม่ผูกมัดติดกับวิชาการและเทคโนโลยีที่ไม่เหมาะสมกับสภาพจริง **ประหยัด เรียบง่าย ได้ประโยชน์สูงสุด** ทรงใช้หลักในการแก้ไขปัญหาด้วยความเรียบง่ายประหยัด ราษฎรสามารถทำได้เอง หาได้เองในท้องถิ่น และประยุกต์ใช้สิ่งที่มีอยู่ใน ภูมิภาคนั้นๆ มาแก้ไขปัญหาโดยไม่ต้องลงทุนสูงหรือใช้เทคโนโลยีที่ไม่ยุ่งยากนัก **ทำให้ง่าย** ทรงคิดค้น ดัดแปลง ปรับปรุงแก้ไขงานการพัฒนาประเทศตามแนวพระ ราชดำริให้ดำเนินไปได้โดยง่าย ไม่ยุ่งยากซับซ้อน **การมีส่วนร่วม/ทำงานเป็นทีม** การร่วมกันแสดงความเห็นและรู้จักรับฟังความคิดเห็น เห็นของคนอื่น ต้องหัดทำให้กว้างขวางหนักแน่น **ประโยชน์ส่วนรวม** ทรงระลึกถึงประโยชน์ของส่วนรวมเป็นสำคัญ **บริการที่จุดเดียว** การบริการแบบเบ็ดเสร็จ หรือ One Stop Service ที่เกิดขึ้นเป็น ครั้งแรก โดยทรงให้ “ศูนย์การศึกษาการพัฒนาอันเนื่องมาจากพระราชดำริเป็นแบบใน การบริการรวมที่จุดเดียว เพื่อประโยชน์ต่อประชาชนที่จะมาขอใช้บริการจะบริการรวมที่ จุดเดียว **ธรรมชาติช่วยธรรมชาติ** หากเราต้องการแก้ไขปัญหาจะต้องใช้ธรรมชาติเข้าช่วย เหลือได้พระราชทานพระราชดำริ การปลูกป่าโดยไม่ต้องปลูก ปล่อยให้ธรรมชาติช่วยใน การฟื้นฟูธรรมชาติ ๑๓.ใช้ธรรมปราบอธรรม ความจริงในเรื่องความเป็นไปแห่งธรรมชาติและกฎเกณฑ์ ของธรรมชาติ

มาเป็นหลักการ เช่น การบำบัดเน่าเสีย โดยใช้ผักตบชวา ซึ่งมีตาม ธรรมชาติ ให้ดูดซึมสิ่งสกปรกปนเปื้อนในน้ำ และยังมีหลักการทรงอื่นๆ ที่ได้รวบรวมไว้ เป็นต้น

- **โซนที่ ๔ หัวใจใฝ่เกษตร** สนุกกับของเล่นในวิถีเกษตร จากธรรมชาติใกล้ตัว ทำได้เองพร้อมองค์ความรู้ในวิถีเกษตร เครื่องสีข้าวด้วยมือ เครื่องใช้ไม้สอยในการประกอบอาชีพเกษตร

- **โซนที่ ๕ ตามรอยพ่ออยู่อย่างพอเพียง** พระบาทสมเด็จพระบรมชนกาธิเบศร มหาภูมิพลอดุลยเดชมหาราช บรมนาถบพิตร ทรงมีพระราชจริยวัตรตามวิถีแห่งปรัชญาของเศรษฐกิจพอเพียงด้วย พระองค์ท่านเอง ผ่านการถ่ายทอดเรื่องราวที่ทรงเป็นแบบอย่าง การใช้สิ่งของต่างๆ อย่างคุ้มค่า เช่น หลอดยาสีพระทนต์ ดินสอคู่พระหัตถ์ เป็นต้น พระราชดำริที่พระราชทานเกี่ยวกับงานพัฒนาที่ทรงยึดเศรษฐกิจพอเพียง เกษตรทฤษฎีใหม่ เศรษฐกิจพอเพียงภาคการเกษตร โดยใช้หลักคิดคำนวณแบ่งที่ดินออกเป็นสวนชัดเจน กักเก็บน้ำ (๓๐) พืชต่างๆ (๓๐) ที่นา (๓๐) ที่อยู่อาศัย (๑๐) **ปรัชญาของเศรษฐกิจพอเพียง หลัก ๓ ห่วง ๒ เงื่อนไข** พอประมาณ : ไม่น้อย ไม่มากจนเกินไป เพียงพอแก่การดำเนินชีวิต การใช้เหตุผล : คิดคำนึงตรึกตรองถึงสิ่งที่เกี่ยวข้องอย่างรอบคอบ คำนึงถึงผลที่คาดว่าจะเกิด ภูมิคุ้มกัน : วางแผนชีวิตที่มีทางเลือก พร้อมรับผลกระทบจากความเสี่ยงและการเปลี่ยนแปลง ความรู้ : มีข้อมูลความรู้ที่เกี่ยวกับสิ่งที่กำลังจะทำ คุณธรรม : มีความซื่อสัตย์ อดทน มีสติปัญญาและความเพียร เอื้อเฟื้อ ไม่เบียดเบียนตนเองและผู้อื่น **สู่วิถีพอเพียงด้วย สุ จิ ปุ ลิ แนวทางปรัชญาของเศรษฐกิจพอเพียง** สุ : สุตะ คือ ฟัง รู้ได้ด้วยการฟัง ฟังอย่างตั้งใจ ใช้สมาธิเพื่อให้เกิด ปัญญา จิ : จินตะ คือ รู้ได้ด้วยการคิด เชื่อมโยงเปรียบเทียบ ปุ : ปุจฉา คือ รู้ได้ด้วยการสอบถาม ค้นคว้า ย้อนถามตน ค้นหา คำตอบที่มีอยู่แล้ว ลิ : ลิขิต คือ เขียน รู้ได้ด้วยการเขียน จดบันทึกบททวน เป็นวิทยาทาน แก่ผู้อื่น ตามรอยพระวิริยภาพ

- **โซนที่ ๖ วิถีเกษตรของพ่อ** จัดแสดงนิทรรศการ พระอัจฉริยภาพด้านการจัดการดิน น้ำ ป่า คน จากโครงการส่วนพระองค์ สวนจิตรลดา ภายในพระตำหนักจิตรลดารโหฐาน พระราชวังดุสิต ห้องทดลองแห่งแรก พัฒนาสู่พื้นที่จริงในแต่ละ ภูมิภาคทั่วประเทศ ได้แก่ โครงการหลวง ศูนย์ศึกษาการพัฒนาห้วยฮ่องไคร้ฯ ศูนย์ศึกษาการพัฒนา ภูพานฯ ศูนย์ศึกษาการพัฒนาเขาหินซ้อนฯ ศูนย์ศึกษาการพัฒนาอ่าวคุ้งกระเบนฯ ศูนย์ศึกษาการพัฒนา ห้วยทรายฯ และศูนย์ศึกษาการพัฒนาพิภพทองฯ โครงการส่วนพระองค์สวนจิตรลดา พื้นที่ประมาณ ๕๐ ไร่ ภายใน พระตำหนักจิตรลดารโหฐาน พระราชวังดุสิต พระบาทสมเด็จพระบรมชนกาธิเบศร มหาภูมิพลอดุลยเดชมหาราช บรมนาถบพิตร ทรงเสด็จเยี่ยมพสกนิกรในพื้นที่ต่างๆ ทอดพระเนตรเห็นความเดือดร้อนของเกษตรกร ทรงมุ่งมั่นที่จะแก้ไขและพัฒนาการเกษตรไทยให้เจริญก้าวหน้า โครงการส่วนพระองค์สวนจิตรลดา จึงถือกำเนิดขึ้นเพื่อเป็นโครงการทดลองในการหาวิธีแก้ไขปัญหาด้านการเกษตรอย่างเป็นระบบ ตั้งแต่ ขั้นตอนการผลิตวัตถุดิบ แปรรูป จำหน่าย รวมทั้งนำส่วนที่เหลือจาก ขั้นตอนการผลิตมาใช้ให้เกิดประโยชน์สูงสุด ทั้งยังมีพระราชประสงค์ที่จะ แก้ปัญหาการตัดไม้ทำลายป่า และหาพืชที่เหมาะสมให้ชาวเขาปลูกทดแทนฝิ่น และจัดตั้งศูนย์พัฒนา ขึ้นเพื่อถ่ายทอดความรู้ให้เกษตรกร トラ“ดอยคำ” ใช้กับผลิตภัณฑ์ ทุกชนิดของโครงการหลวง **ศูนย์ศึกษาการพัฒนาเขาหินซ้อนฯ** แก้ปัญหาทางการเกษตรพัฒนาแหล่งน้ำ ปรับปรุงดิน ฟื้นฟูป่า อนุรักษ์พืชสมุนไพรท้องถิ่น และการทำเกษตรผสมผสาน ทฤษฎีใหม่เขาหินซ้อน (๒๐: ๒๐: ๕๐ : ๑๐) แบ่งเป็น (๒๐) แหล่งน้ำและการเลี้ยงปลา (๒๐) พื้นที่ปลูกข้าว (๕๐) พืชสวนผสมผสาน (๑๐) ที่อยู่อาศัย ผักสวนครัว สมุนไพร **ศูนย์ศึกษาการพัฒนาห้วยฮ่องไคร้ฯ** ศึกษา ทดลอง วิจัย เพื่อหารูปแบบการพัฒนาต่างๆ ที่เหมาะสมกับสภาพพื้นที่ภาคเหนือ และเผยแพร่แก่ประชาชน ศึกษาการปลูกป่า ๓ อย่าง ประโยชน์ ๔ อย่าง การสร้างฝายชะลอความชุ่มชื้น การปลูกหญ้าแฝก เพื่ออนุรักษ์ดินและน้ำ การศึกษาด้านการประมงร่วมกับการศึกษาเกษตรกรรม ปศุสัตว์ และเกษตรอุตสาหกรรม **ศูนย์ศึกษาการพัฒนาอ่าวคุ้งกระเบนฯ** ศึกษาพัฒนาพื้นที่ชายฝั่งทะเล รวมทั้งแผนพัฒนาการ

จัดการทรัพยากรให้เหมาะสม และยั่งยืนตลอดไป ระบบการจัดการน้ำ เพื่อการเพาะเลี้ยงชายฝั่ง อ่าวคุ้งกระเบนฯ ร่วมกับชุมชนช่วยกันอนุรักษ์ฟื้นฟูป่าชายเลน จนกลายเป็นป่าที่มีความอุดมสมบูรณ์ที่สุดใน จังหวัดจันทบุรี และจัดทำเส้นทางเดินศึกษาธรรมชาติ เพื่อเผยแพร่ความรู้เรื่องระบบนิเวศแก่ผู้สนใจ **ศูนย์ศึกษาการพัฒนาห้วยทรายฯ** สนับสนุนกิจกรรมการฟื้นฟูดิน คั้นป่า และการพัฒนาคุณภาพชีวิตของ ราษฎรในการประกอบอาชีพ ด้วยระบบเครือข่ายน้ำ (อ่างพวง) และการแก้ไขปัญหาดินดานด้วยการปลูกหญ้าแฝก **ศูนย์ศึกษาการพัฒนาพิกุลทองฯ** ศึกษาวิจัยดินพรุ และนำผลสำเร็จไปเป็นแบบอย่างในการพัฒนาพื้นที่ พรุอื่นๆ และการแก้ปัญหาดินเปรี้ยว ด้วยวิธีแก้แล้งดิน โดยทำให้ดินแห้ง สลับเปียก

- **โซนที่ ๗ นวัตกรรมของพ่อ** ทรงคิดค้นประดิษฐ์กรรมเพื่อคนไทย และเกษตรกร ไทย ด้วยพระวิริยะและพระปรีชาสามารถของ พระบาทสมเด็จพระบรมชนกาธิเบศร มหาภูมิพลอดุลยเดชมหาราช บรมนาถบพิตร ทรงศึกษา คิดค้น ทดลองซ้ำๆ สิ่งที่เกิดขึ้นเนื่องจากความพยายามแก้ปัญหาด้านการ เกษตร พลังงาน และสิ่งแวดล้อม จนปรากฏเป็นประดิษฐ์กรรม หรือนวัตกรรมที่ไม่มีผู้ใดคิดหรือทำขึ้นมา ก่อน ซึ่งในโลกยุคปัจจุบันถือเป็น ทรัพย์สินทางปัญญาที่มีมูลค่ายิ่งต่อเศรษฐกิจ และศักดิ์ศรีของประเทศ พระบาทสมเด็จพระบรมชนกาธิเบศร มหาภูมิพลอดุลยเดชมหาราช บรมนาถบพิตร ทรงมีพระราชดำริให้จด สิทธิบัตร จดทะเบียนเครื่องหมายการค้า และแจ้งจดลิขสิทธิ์ ในสิ่งที่ได้ทรงคิด ค้น เพื่อเป็นสมบัติภูมิปัญญา เป็นมรดกสำหรับคนไทยและประเทศไทยในอนาคต

- **โซนที่ ๘ ภูมิพลังแผ่นดิน** จัดแสดงนิทรรศการ ภาพยนตร์ส่วนพระองค์เมื่อครั้ง ทรงพระเยาว์ภายในโดมไม้สนที่แสนจะอบอุ่น และการเรียนรู้ ๗ ช่วงสมัยของพระบาทสมเด็จพระบรม ชนกาธิเบศร มหาภูมิพลอดุลยเดชมหาราช บรมนาถบพิตร ผ่านสื่อหนังสือดิจิตตอลเล่มยักษ์ พระบาทสมเด็จพระบรมชนกาธิเบศร มหาภูมิพลอดุลยเดชมหาราช บรมนาถบพิตร ทรงขึ้นครองราชย์ในพระราชพิธีบรม ราชาภิเษก เมื่อ พ.ศ.๒๔๘๙ และมีปฐมบรมราชโองการ “เราจะครองแผ่นดินโดยธรรม เพื่อประโยชน์สุขแห่ง มหาชนชาวสยาม” ภูมิพลังแผ่นดิน ช่วงสมัยของพระบาทสมเด็จพระเจ้าอยู่หัว ๑ - ๗ ช่วงสมัย **ช่วงสมัยที่ ๑** พระอภิบาลของสมเด็จพระศรีนครินทราบรมราชชนนี (พ.ศ.๒๔๗๐ - ๒๔๙๕) **ช่วงสมัยที่ ๒** เสด็จเยี่ยม ราษฎรเพื่อทรงสำรวจชีวิตความเป็นอยู่และสภาพภูมิประเทศ (พ.ศ.๒๔๙๕ - ๒๕๐๔) **ช่วงสมัยที่ ๓** แรกทรง คิดค้นทดลอง หาหนทางบรรเทาทุกข์แก่ราษฎร (พ.ศ.๒๕๐๔ - ๒๕๑๔) **ช่วงสมัยที่ ๔** จากฝนหลวงถึง โครงการหลวง จากการจัดการน้ำถึงงานรักษาป่าไม้ (พ.ศ. ๒๕๑๔ - ๒๕๒๔) **ช่วงสมัยที่ ๕** ศูนย์ศึกษาการ พัฒนา พิพิธภัณฑ์ธรรมชาติที่มีชีวิตให้บริการแบบเบ็ดเสร็จ (พ.ศ.๒๕๒๔ - ๒๕๓๔) **ช่วงสมัยที่ ๖** ทางรอด ชีวิต : ทฤษฎีใหม่ และเศรษฐกิจพอเพียง (พ.ศ.๒๕๓๔ - ๒๕๔๔) **ช่วงสมัยที่ ๗** ภูมิพลังแผ่นดิน ไทยแซ่ซ้อง สรรเสริญ - พระบารมี (พ.ศ.๒๕๔๔ - ปัจจุบัน)

ชั้นที่ ๒ มีทั้งหมด ๕ โซน ดังนี้

- **โซนที่ ๑ เกษตรไทย เกษตรโลก** จัดแสดงนิทรรศการ นำเสนอแนวคิด เรียนรู้ อดีต เข้าใจปัจจุบัน สร้างสรรค์อนาคต เพื่อให้เราเรียนรู้ จุดเปลี่ยนสำคัญ พัฒนาการเกษตร ผลกระทบจาก บริบทของสังคมโลกต่อเกษตรไทยในอดีต โดยเฉพาะในช่วง ๕ ทศวรรษ ซึ่งเป็นช่วงเวลาสำคัญของการ เปลี่ยนแปลง ผลกระทบที่เกิดขึ้นและการย้อนคืนสู่ฐานเดิมของสังคม ด้วยหลักปรัชญาของเศรษฐกิจพอเพียง

- **โซนที่ ๒ มหัศจรรย์ท้องทุ่ง** จัดแสดงนิทรรศการ บรรยากาศยามเย็น หลังเสร็จจัส ภารกิจในทุ่ง นาในไร่ในสวน ริมน้ำมีบัวสาย ชาวบ้านมักจะพายเรือมาแวะเก็บสาย บัวตามริมคลองไป ทำอาหาร ตามริมน้ำก็จะมีนกน้ำ นกยาง จะหากิน พวกหอย ปู ปลา ที่อาศัยอยู่ตามผิวดินในน้ำ สัมผัส เรื่องราวของ ความสุขและสนุกสนานในวิถีเกษตร ที่เกี่ยวคู่กันระหว่างคนและ ธรรมชาติ ผ่านบทเพลง “มหัศจรรย์ท้องทุ่ง” ซึ่งแต่เนื้อร้อง ทำนอง และขับร้องโดย ครูสลา คุณวุฒิ ร่วมเป็นส่วนหนึ่งของวิถีงานบุญ

ด้วยการลงแรงตำขอมจีน และสนุกสนานกับการเป็นทางเครื่องของ ศิลปินลูกทุ่งในเวทีร่าวก ด้วยระบบ Hologram แบบถ่ายทอดสด ซึ่งเป็นเทคนิคการจัดแสดงนิทรรศการที่ทันสมัยที่สุด บริเวณกลางห้องงานวัด หลังจากฤดูเก็บเกี่ยวหรือหมด จากฤดูทำนา เก็บข้าวเข้ายุ้งเข้าฉางเรียบร้อยแล้ว ก็จะเป็นช่วงเวลา ของงานรื่นเริง เช่น งานบุญสำคัญประจำปี ที่จะจัดกันในวัด ซึ่งเป็น ศูนย์รวมจิตใจของชาวบ้าน

- **โซนที่ ๓ วิถีเกษตรลุ่มน้ำ** เรื่องราววิถีเกษตรไทย สังคมเกษตรตั้งแต่วิธีการผลิต การขนส่งสินค้าทางน้ำ สู่ตลาด สถานที่รวบรวมสินค้าการเกษตรและแหล่งกระจายสินค้าสู่ชุมชน การรวบรวมผลผลิต จากภูมิภาคต่างๆ ไม่ว่าจะเป็ผลผลิตจากพื้นที่ราบสูงทางภาคเหนือ ที่ราบสูงภาค อีสาน ที่ราบลุ่มภาคกลาง และบริเวณพื้นที่ชายฝั่งทะเลทั้งทางตะวันออก ภาคกลาง และภาคใต้ ผลผลิตที่หลากหลายแสดงถึงความอุดมสมบูรณ์ และความหลากหลายของแหล่ง ทรัพยากรธรรมชาติ

- **โซนที่ ๔ ตลาดเก่าชาวเกษตร (ตลาดเงินทิว)** เมื่อสินค้าการเกษตรต่างๆ ขนขึ้นสู่ท่าเรือแล้วจะถูกนำมาขายในตลาดตามชุมชนต่างๆ ซึ่งย่านตลาดนี้ในอดีตมักจะมีลักษณะเป็นร้านห้องแถวตั้งเรียงรายจำหน่ายสินค้าที่เกี่ยวข้องกับวิถีชีวิต

- **โซนที่ ๕ น้อมนำคำพ่อสอน** จัดแสดงนิทรรศการ พระราชกรณียกิจสมเด็จพระกนิษฐาธิราชเจ้ากรมสมเด็จพระเทพรัตนราชสุดาฯ สยามบรมราชกุมารี ซึ่งทรงเป็นองค์ประธานแห่งการน้อมนำตามพระราชดำริของพระบาทสมเด็จพระบรมชนกาธิเบศร มหาภูมิพลอดุลยเดชมหาราช บรมนาถบพิตร ได้ตามเสด็จพระราชดำเนินไปในถิ่น ทุกรันดารทั่วประเทศ ภาพที่คนไทยเห็นกันจนชินตา คือ ทรงประทับอยู่เคียงข้าง พระราชบิดาและทรงจดสิ่งต่างๆ ที่ทรงงานลงในสมุดบันทึกเรื่องราวของบุคคล เครือข่ายของพิพิธภัณฑ์เกษตรเฉลิมพระเกียรติฯ ที่ได้ น้อมนำพระราชดำริ และ หลักการทรงงานของพระบาทสมเด็จพระบรมชนกาธิเบศร มหาภูมิพลอดุลยเดชมหาราช บรมนาถบพิตร มาปฏิบัติจนเกิดผล มีจำนวน ๑๕ ท่าน ดังนี้ ผู้ใหญ่วิบูลย์ เข็มเฉลิม จ.ฉะเชิงเทรา, นายขวัญชัย รักษาพันธ์ จ.ฉะเชิงเทรา, พระสังฆรักษ์มนัส ขนติธมโม จ.จันทบุรี, นายจันทร์ เรืองเรธา จ.ราชบุรี, นายมัน สามสี จ.ยโสธร (ชมรมรักษ์ธรรมชาติ), นายธวัชชัย กุณวงษ์ จ.สกลนคร (เครือข่ายอินแปง), นายโชคดี ปรโลกานนท์ จ.นครราชสีมา, นายทองคำ แจ่มใส จ.บุรีรัมย์, พระครูสุจินนันทกิจ (สมคิด จารณธมโม) จ.น่าน, พระครูสมุห์วิเชียร คุณธมโม จ.เชียงใหม่, นายเสถียร ใจคำ จ.เชียงใหม่, นายทวีวัตร เครือสาย จ.ชุมพร, นายประยงค์ รมรงค์ จ.นครศรีธรรมราช, นายถัยย์ หนูประดิษฐ์ จ.สงขลา และนายอัมพร ด้วงปาน จ.สงขลา นอกจากนี้ยังมีห้องฉายวิดีโอที่ค้นภายในงานหัตถกรรมพื้นบ้าน ฟังบทเพลง “ปรัชญาพอเพียง” ประพันธ์เนื้อร้องและทำนอง โดยคุณเป้ สีน้า ฉายให้เห็นภาพวาดสีน้ำ ห้องทุ่งแห่งหมู่บ้านเขาวง อ.เขาวง จ.กาฬสินธุ์ กับภาพ “รุ่งอรุณแห่งชีวิตพอเพียง” ของชาวบ้านที่ต่างเริ่มดำเนินชีวิตตามภาระหน้าที่ของตน

ชั้นที่ ๓ จัดแสดงภาพชุดในหลวงของปวงชน ภาพวาดศิลปิน ๗๐ ปี กษัตริย์เกษตร นิทรรศการพระบรมสาทิสลักษณ์ในหลวงรัชกาลที่ ๙ “คิดถึงมีลมเลื่อน”

๒) พิพิธภัณฑ์มหัศจรรย์พันธุกรรม อาคารเฉลิมพระเกียรติฯ ๓ จัดแสดงนิทรรศการเพื่อเป็นแหล่งเรียนรู้เรื่องราวของพันธุกรรมพืช เพื่อให้เข้าใจถึงคุณค่า ความหมาย ความสำคัญ ที่สะท้อนความหลากหลายของพันธุกรรม อันเป็นมรดกที่มีคุณค่าและให้ประโยชน์มากมาย และร่วมสืบสานพระราชปณิธานตามรอยเจ้าฟ้าพันกอนุรักษ์ สมเด็จพระกนิษฐาธิราชเจ้า กรมสมเด็จพระเทพรัตนราชสุดาฯ สยามบรมราชกุมารี “การรักทรัพยากร คือ การรักชาติ รักแผ่นดิน” แบ่งการจัดแสดงนิทรรศการออกเป็นโซนต่าง ๆ ดังนี้

- **โซนที่ ๑ แรงแบบดาลใจเจ้าฟ้า...นักอนุรักษ์** จากแรงบันดาลใจ เมื่อทรงพระเยาว์ ได้เปิดทางให้ทรงพระดำเนินตามรอยพระราชปณิธานของพระบาทสมเด็จพระบรมชนกาธิเบศร มหาภูมิพลอดุลยเดชมหาราช บรมนาถบพิตร ในการอนุรักษ์พรรณไม้และทรัพยากรธรรมชาติ ในเวลาต่อมา

เกิดเป็น “โครงการอนุรักษ์พันธุกรรมพืชอันเนื่องมาจากพระราชดำริฯ” (อพ.สธ.) และมูลนิธิ อพ.สธ. ดำเนินงานเกี่ยวกับการอนุรักษ์พันธุกรรมพืชและครอบคลุมไปถึงสัตว์ต่าง ๆ ดิน หิน แร่ เห็ดรา และรวมไปถึง วัฒนธรรมหรือวิถีชีวิตของกลุ่มชาติพันธุ์ต่างๆ ที่ผูกพันและเคารพในธรรมชาติ ด้วยทรงตระหนักทราบถึง ธรรมชาติแห่งชีวิต ว่าสรรพสิ่งเหล่านั้นล้วนพันเกี่ยวและมีประโยชน์แก่แก่มหาชนจึงทรงงานเพื่อปกป้องรักษา คุ้มครองทรัพยากรเพื่อประเทศชาติและคนไทยโดยถ้วนหน้า

- **โซนที่ ๒ พันธุกรรมสร้างชีวิต** พลังแห่งพันธุกรรมที่จะถูกปลูกให้ตื่น และหา คำตอบเรื่องพันธุกรรมพืชในเมืองไทยมีมากแค่ไหนและกำลังเกิด อะไรขึ้นกับทรัพยากรพันธุกรรมพืชของไทย ความหลากหลายของพันธุกรรมพืชมีความสำคัญต่อการดำรงชีวิต เพราะพันธุกรรมพืชสร้างชีวิต สร้างปัจจัย ๔ แห่งการดำรงอยู่ของทุกชีวิต ไม่ว่าจะเป็นอาหาร ยารักษาโรค เครื่องนุ่งห่ม และที่อยู่อาศัย ล้วนก่อกำเนิดมาจากพันธุกรรมที่มีชีวิต และจากวิถีทัศน์เราจะเห็นได้ว่าพันธุกรรมข้าว ผักพื้นบ้าน และพืชสมุนไพร ต่างพากัน เสี่ยงสูญพันธุ์ไปนับหลายพันสายพันธุ์ และหลายร้อยชนิด ถึงเวลาแล้วที่ทุกท่านจะต้องช่วยกันรักษาพันธุกรรม พืชเพื่อสร้างคลังอาหารที่มั่นคง ยั่งยืนต่อไป สู่อิสระแห่งการพึ่งพาตนเองในอนาคต

- **โซนที่ ๓ พันธุกรรมตามนิเวศ** คุณค่าแห่งความหลากหลาย ชุมทรัพย์ที่ฝากไว้ใน แผ่นดิน เมืองไทยมีพันธุกรรมพืชหลากหลายมากกว่า ๓๐,๐๐๐ ชนิด ล้วนมีเมล็ดเป็นต้นกำเนิด เมล็ดพืช หลากหลายมาจากป่าต่างนิเวศหรือภูมิภาค เมื่อปาลดเมล็ดพันธุ์แข็งแรงจากป่าจึงหายากหรือสูญ หาย พืช หลากหลายน้อยลง การขาดทางเลือกทำให้ขาดอิสระและความมั่นคงชาวชนบทที่รู้คุณค่าของพืชต่างๆ อย่างดี จึงแสวงหาและเก็บเมล็ดพันธุ์จากป่ามาปลูกขยายพันธุ์ในชุมชนตามนิเวศของแต่ละท้องถิ่น และแสดงความ หลากหลายของพันธุกรรมพืช ทำให้มีครบปัจจัย ๔ ในการดำรงชีวิต ได้แก่ อาหาร ยารักษาโรคเครื่องนุ่งห่ม และที่อยู่อาศัย รวมถึงเครื่องมือเครื่องใช้เพื่อการประกอบอาชีพ และเมื่อมีภัยพิบัติ พืชชนิดหนึ่งหายไป ก็ยังมี อีกหลายชนิดให้พึ่งพา มีอิสระและความมั่นคง เหมือนฝากเงินไว้ในดิน ฝากของกินของใช้ไว้ในสวน

- **โซนที่ ๔ อนุรักษ์พันธุกรรม...ทำได้** สะท้อนวิธีการอนุรักษ์พันธุกรรมพืช ผ่าน ขั้นตอนการเรียนรู้ทั้ง ๔ ขั้นตอน ได้แก่ การปลูก การกิน การคัดพันธุ์ และการพัฒนาพันธุ์พืช และในแต่ละ ขั้นตอนก็จะมีเกมส์ให้ทุกท่านได้ร่วมเรียนรู้ และทำความเข้าใจกับพันธุกรรมพืชอีกมากมาย

๓) พิพิธภัณฑ์ป่าดงพงไพร อาคารเฉลิมพระเกียรติฯ ๔ จัดแสดงนิทรรศการเพื่อเป็นแหล่ง เรียนรู้เรื่องราวของทรัพยากรธรรมชาติและสิ่งแวดล้อม ซึ่งจะพาให้ทุกท่านได้รู้จักเรื่องราวของธรรมชาติอัน ยิ่งใหญ่ในฐานะที่เราเป็นเพียงมนุษย์ตัวเล็ก เป็นสิ่งมีชีวิต ๑ ใน ๒,๐๐๐,๐๐๐ ชนิด ที่ถูกค้นพบแล้ว และ เชื่อมั่นว่ายังมีสิ่งมีชีวิตอีกเป็นล้านชนิดบนโลกที่ยังไม่ถูกค้นพบ ทุกชีวิตบนโลกล้วนมีหน้าที่เพื่อการใช้ชีวิตและ การดำรงชีวิตร่วมกัน แบ่งการจัดแสดงออกเป็น ๔ โซนนิทรรศการ ดังนี้

- **โซนที่ ๑ สมดุลแห่งธรรมชาติ** สมดุลแห่งชีวิต ทุกชีวิตบนโลกล้วนมีหน้าที่เพื่อ การใช้ชีวิตและการดำรงชีวิตร่วมกัน บนโลกใบนี้มีทรัพยากรธรรมชาติที่หลากหลาย ซึ่งเพียงพอและเหมาะสม กับทุกชีวิต พระบาทสมเด็จพระบรมชนกาธิเบศร มหาภูมิพลอดุลยเดชมหาราช บรมนาถบพิตร ทรง ตระหนัก ว่า ทรัพยากรธรรมชาติและสิ่งแวดล้อมเป็นรากฐาน สำคัญที่ช่วยสร้างและ พัฒนาคุณภาพชีวิตที่ดีอย่างยั่งยืน แก่คนไทยและสังคมไทย ทรงศึกษาระบบของ ธรรมชาติอย่างละเอียดลึกซึ้งและเข้าใจในความเกื้อกูลของ สรรพสิ่งซึ่งล้วนมีหน้าที่ใน ธรรมชาติ ดิน น้ำ อากาศ พืช สัตว์ รวมทั้งมนุษย์ ต่างต้องพึ่งพา อาศัยซึ่งกันและ กัน จึงได้พระราชทานแนวพระราชดำริในการอนุรักษ์ทรัพยากร ธรรมชาติและสิ่งแวดล้อม เพื่อเป็นแนวทางให้ คนไทยได้ช่วยกันดูแลรักษาทรัพยากรธรรมชาติและสิ่งแวดล้อม

- **โซนที่ ๒ เสียงแห่งธรรมชาติ (ป่ากลางวัน-ป่ากลางคืน)** สัมผัสบรรยากาศป่า กลางวัน แอบชมดูสัตว์น้อยใหญ่ที่วนเวียนมาชุมนุมกันใต้ต้นไทร ผจญภัยไปในป่าช่วงเวลากลางวันเพื่อชม

วงจรแห่งวิถีธรรมชาติและชีวิตภายในป่าทั้ง ๓ ชนิด คือ ป่าเต็งรัง ป่าเบญจพรรณ และป่าดงดิบ ซึ่งทุกชีวิตต่างต้องมีการปรับตัวอย่างสมดุลและได้สร้างสีสันให้กับธรรมชาติอย่างสวยงาม และผจญภัยกับการเดินป่ากลางคืน ฟังเสียงจากธรรมชาติ ที่กำลังบอกเล่าเรื่องราวของชีวิตแต่ละชีวิตที่ดำรงอยู่ร่วมกันอย่างสมดุล ตั้งแต่แมลงตัวเล็กที่แทบจะมองไม่เห็นด้วยตา ไปจนถึงสัตว์ใหญ่อย่างกระทิง สิ่งมีชีวิตเล็กก็อย่างเห็นตราไปจนถึงไม้ใหญ่ ล้วนมีเรื่องราวเชื่อมโยงเกี่ยวพันกัน เชิญผจญภัยไปในป่าอย่างมนุษย์ตัวเล็กๆ ที่เคารพต่อธรรมชาติอันยิ่งใหญ่ และรู้จักสัตว์น้อยใหญ่ที่ออกหากินในเวลายามค่ำคืน

- **โซนที่ ๓ น้อมนำพระราชดำรัสเพื่อธรรมชาติและสิ่งแวดล้อม** ป่าคือชีวิต ชีวิตของพืช ชีวิตของสัตว์ ชีวิตของมนุษย์ ทุกชีวิตจึงควรที่จะรักษาและตระหนักถึงความสำคัญของทรัพยากรธรรมชาติและสิ่งแวดล้อม

- **โซนที่ ๔ กลับคืนสู่วิถีธรรมชาติ** ถึงเวลาที่เราต้องเดินกลับสู่วิถีชีวิตแห่งความสมดุลในฐานะสิ่งมีชีวิตหนึ่งในธรรมชาติ ซึ่งมีหน้าที่รับและส่งพลังงานธรรมชาติไปสู่ชีวิตอื่น มิใช่การรับเพียงอย่างเดียวหรือรับมากเกินไป

๔) พิพิธภัณฑวิถีน้ำ อาคารเฉลิมพระเกียรติฯ ๖ จัดแสดงนิทรรศการเพื่อเป็นแหล่งเรียนรู้เรื่องราวความสำคัญของแม่น้ำ น้ำที่เปรียบเสมือนแม่ผู้ให้ชีวิต เพราะทุกชีวิตบนโลกใบนี้ล้วนมีต้นกำเนิดเกิดขึ้นจากน้ำ ไม่ว่าจะน้ำมากหรือน้ำน้อย ล้วนส่งผลกระทบต่อและมีความสำคัญสำหรับทุกชีวิต แบ่งการจัดแสดงนิทรรศการออกเป็น ๔ โซน ดังนี้

- **โซนที่ ๑ น้ำ...แม่ผู้ให้ชีวิต** น้ำเปรียบเสมือนผู้ให้กำเนิด หล่อเลี้ยงผู้คนและธรรมชาติ สายธารจากเทือกเขาสู่ท้องทะเลมีทั้งสายน้ำใหญ่และลำน้ำสาขาไหลรวมกันเป็นแม่น้ำสายหลัก ชุมชนได้พึ่งพาอาศัยดำรงชีวิตทำการเกษตร ทำประมงเพื่อเลี้ยงชีพ น้ำยังเกี่ยวข้องกับความเชื่อ ประเพณี วัฒนธรรมท้องถิ่นที่แตกต่างหลากหลายตั้งแต่อดีตจนถึงปัจจุบัน หลังจากนั้นจะพาทุกท่านไปพบกับบึงน้ำภายในป่าต้นน้ำที่มีความบริสุทธิ์รวมถึงรู้จักสิ่งมีชีวิตที่อาศัยอยู่ในบึงแห่งนี้ที่คอยบ่งบอกถึงความบริสุทธิ์ของน้ำ

- **โซนที่ ๒ โรงภาพยนตร์ ๔ มิติ ๒๗๐ องศา “วิถีแห่งน้ำ”** ร่วมกันผจญภัยไปในสายน้ำกับพืชน้ำน้อย ตั้งแต่ต้นน้ำจนถึงปลายน้ำการดำเนินชีวิตของทุกชีวิตก็ล้วนแต่มิ้นน้ำเป็นบทบาทสำคัญของการใช้ชีวิต น้ำก่อให้เกิดชีวิต ประเพณีวัฒนธรรมที่สืบทอดต่อกันมาตั้งแต่อดีตจนถึงปัจจุบัน และหากวันหนึ่งเราไม่ช่วยกันดูแลรักษาความสะอาดให้กับน้ำ ทุกชีวิตก็ย่อมได้รับผลกระทบตามไปด้วยเช่นกัน และหลังจากนี้จะพาทุกท่านไปเรียนรู้วิถีแห่งสายน้ำที่คอยหล่อเลี้ยงทุกชีวิต รวมถึงไปรู้จักกลุ่มน้ำในประเทศไทย และการดำรงชีวิตของผู้คนตั้งแต่ต้นน้ำสู่ปลายน้ำ

- **โซนที่ ๓ แม่น้ำ สายเลือดที่หล่อเลี้ยงชีวิต** น้ำเปรียบเสมือนสายเลือดที่หล่อเลี้ยงทุกชีวิตจากต้นน้ำบนป่าเขาจนไหล ลงสู่ทะเลตลอดสายธารแห่งน้ำ

- **โซนที่ ๔ รอยพระดำเนิน ทรงเดินไป ในแดนชล** พระบาทสมเด็จพระบรมชนกาธิเบศร มหาภูมิพลอดุลยเดชมหาราช บรมนาถบพิตร พระองค์ก็ทรงงานอย่างหนักในเรื่องของการจัดการน้ำตั้งแต่เทือกเขาสู่ท้องทะเลผ่านโครงการมากกว่า ๑,๗๐๐ โครงการ

๕) พิพิธภัณฑดินดล อาคารเฉลิมพระเกียรติฯ ๗ จัดแสดงนิทรรศการเพื่อเป็นแหล่งเรียนรู้เรื่องราวความสำคัญของดิน เพราะดินเป็นฐานกำเนิดของสิ่งมีชีวิตทั้งพืชและสัตว์ พร้อมกับร่วมกันผจญภัยไปในโลกใต้ดิน เรียนรู้และเข้าใจโลกใต้ดินอย่างแท้จริงผ่านภาพยนตร์ ๔ มิติ ๓๖๐ องศา ที่จะต่อยอดความสำคัญของดิน แบ่งการจัดแสดงนิทรรศการออกเป็น แบ่งการจัดแสดงนิทรรศการออกเป็น ๔ โซน ดังนี้

- **โซนที่ ๑ ชีวิตในดิน** ดินเปรียบเสมือนบ้านของทุกชีวิตทั้งมีชีวิตและไม่มีชีวิต ทั้งที่อยู่ใต้ดินและบนดิน รวมถึงองค์ประกอบอื่นๆ ได้แก่ แร่ธาตุ น้ำ และอากาศ ที่เกื้อหนุนให้สิ่งมีชีวิตในดินร่วมกันสร้างความอุดมสมบูรณ์ให้กับดินแล้วส่งต่อไปยังพืช สัตว์ และมนุษย์

- **โซนที่ ๒ โรงภาพยนตร์ ๔ มิติ ๓๖๐ องศา ดินมีชีวิต** โลกใต้ดินมีสิ่งมหัศจรรย์ที่เรามองเห็นและมองไม่เห็น แต่ทุกชีวิตต่างอยู่ด้วยกันแบบพึ่งพาอาศัยเพื่อสร้างความสมดุลแห่งชีวิตในวัฏจักรโลกใต้ดิน

- **โซนที่ ๓ คินชีวิตให้ผืนดิน** ความอุดมสมบูรณ์ของผืนดินมาจากสิ่งมีชีวิตที่มีอยู่มากมายและหลากหลายภายในโลกใต้ดิน ดังนั้นดินมีชีวิตก็เพราะมีสิ่งมีชีวิตในดิน

- **โซนที่ ๔ นักวิทยาศาสตร์ดินเพื่อมนุษยธรรม** พระบาทสมเด็จพระบรมชนกาธิเบศร มหาภูมิพลอดุลยเดชมหาราช บรมนาถบพิตร ทรงงานด้านดินอย่างต่อเนื่องยาวนานมีผลงานคือคุณภาพชีวิตของคนไทยที่ดีขึ้นทำให้นานาชาติประจักษ์ในพระปัญญาคุณและพระเมตตาคุณ โดยในปี พ.ศ. ๒๕๕๕ สหภาพวิทยาศาสตร์ทางดินนานาชาติ (IUSS) ร่วมเทิดพระเกียรติอันมเกลาถวายรางวัล “นักวิทยาศาสตร์ดินเพื่อมนุษยธรรม” และต่อมาองค์การอาหารและเกษตรแห่งสหประชาชาติ (FAO of UN) กำหนดวันที่ ๕ ธันวาคม (วันเฉลิมพระชนมพรรษา) เป็นวันดินโลก เริ่มครั้งแรกในปี พ.ศ. ๒๕๕๘

๖) พิพิธภัณฑสถานเกษตรคือชีวิต อาคารเฉลิมพระเกียรติฯ ๙ เรียนรู้ความหมาย คุณค่า ความสำคัญ ของเกษตรกับคลังอาหารของตนเอง ครอบครั้ว ชุมชน ประเทศไทยกับสังคมโลก และห้องเรียนรู้ด้านเทคโนโลยีสารสนเทศ

๓.๒.๒ กลุ่มพิพิธภัณฑสถานกลางแจ้ง จำนวน ๒ พิพิธภัณฑสถาน พื้นที่จัดแสดงที่เชื่อมโยงองค์ความรู้ หลักการ ทฤษฎี ไปสู่การปฏิบัติที่เป็นรูปธรรม ประกอบด้วย

๑) พิพิธภัณฑสถานเกษตรเศรษฐกิจพอเพียง เน้นเรื่องราวนวัตกรรมเกษตร การใช้ประโยชน์จากพื้นที่ขนาดเล็กทำเกษตรเพื่อการพึ่งตนเองในการผลิตอาหารปลอดภัย ประกอบด้วยฐานเรียนรู้ ดังนี้

- ฐานการเรียนรู้เกษตรพอเพียงเมือง การใช้พื้นที่ขนาดเล็กทำเกษตรพึ่งตนเอง
- ฐานการเรียนรู้เกษตร ๑ ไร่พอเพียง การจัดการพื้นที่เหมาะสมสมดุลเพื่อการ

พึ่งตนเอง

- ฐานการเรียนรู้นวัตกรรมที่อยู่อาศัยบ้านดินบ้านฟาง
- ฐานการเรียนรู้นวัตกรรมพลังงานพึ่งตนเอง
- ฐานการเรียนรู้ภูมิปัญญาเกษตรเศรษฐกิจพอเพียง
- ฐานการเรียนรู้วิถีไทย ๔ ภาค
- ฐานการเรียนรู้โคกหนองนา ปุ๋ยชีวภาพ และสมุนไพรเพื่อสุขภาพ

๒) พิพิธภัณฑสถานเกษตรตามรอยพ่อ พิพิธภัณฑสถานกลางแจ้งเกษตรตามรอยพ่อ เรียนรู้เกษตรทฤษฎีใหม่ประยุกต์ ทำนา ๑ ไร่ มั่งคั่ง ยั่งยืน เทคนิคการขยายพันธุ์พืช การจัดการเรือนเพาะชำ ประกอบด้วยฐานการเรียนรู้ ดังนี้

- ฐานการเรียนรู้นวัตกรรมปลูกผักในโรงเรือนให้มีกินมีใช้ตลอดทั้งปี
- ฐานการเรียนรู้เกษตรทฤษฎีใหม่ประยุกต์ ๑ ไร่ มั่งคั่งยั่งยืน
- ฐานการเรียนรู้วิชากรรม เช่น ปลูกผัก ทำนา ปศุสัตว์ เช่น การเลี้ยงเปิด ไก่

ประมง เช่นการเลี้ยงกุ้ง หอย ปู ปลา ด้วยการใช้อุทธรณ์ สารพิษอะตอมมิคนาโน

- ฐานการเรียนรู้โคกหนองนาโมเดล เรียนรู้ป่า ๓ อย่างประโยชน์ ๔ อย่าง

- ฐานการปลูกผักคุณภาพในโรงเรือน การขยายพันธุ์พืช
- ฐานต้นไม้แห่งการเรียนรู้
- ฐานการเรียนรู้แปลงอนุรักษ์พันธุ์กรรม ๑๖ ไร่

๓) มาดูพาวิลเลียน

- พิพิธภัณฑ์ กษัตริย์ เกษตร จัดแสดงเรื่องราวของพระบาทสมเด็จพระเจ้าอยู่หัวรัชกาลที่ ๙ ที่ทรงมีพระปรีชาในด้านเกษตรเศรษฐกิจพอเพียง เรียนรู้การเดินทางตามรอยพ่อผ่านเทคโนโลยีที่ทันสมัย (interactive) รวมไปถึงจัดแสดงเรื่องราวของผู้ที่นำหลักปรัชญาของเศรษฐกิจพอเพียง ไปประยุกต์ใช้จนประสบความสำเร็จ

- ร้านอาหาร กิน อยู่ ดี จำหน่ายอาหารเพื่อสุขภาพ มีเมนูหลากหลาย ใหม่สดจากแปลงของพิพิธภัณฑ์เกษตรฯ ทุกวัน และผลผลิตเพื่อสุขภาพ ผลิตภัณฑ์คุณภาพ เปิดวันอังคาร – วันอาทิตย์

- ร้านค้า กิน อยู่ ดี จำหน่ายสินค้าอุปโภคบริโภค สินค้าเกษตรปลอดภัย จากเครือข่ายพิพิธภัณฑ์เกษตรฯ เพื่อเชื่อมโยงภูมิปัญญาเกษตรไทย ที่สอดคล้องกับวิถีชีวิตคนปัจจุบัน ความสำคัญของการเกษตรในการดำเนินชีวิต และเป็นพื้นที่จัดแสดงผลผลิตเกษตรเศรษฐกิจพอเพียง เปิดวันอังคาร – วันอาทิตย์ เวลา ๐๘.๐๐ – ๑๗.๐๐ น.

- ร้าน MADO café จำหน่ายกาแฟอินทรีย์ และเครื่องดื่มเพื่อสุขภาพ เปิดบริการ วันอังคาร-วันอาทิตย์ เวลา ๐๘.๐๐-๑๗.๐๐ น.

๓.๓ โครงการส่งเสริมการเรียนรู้เกษตรเศรษฐกิจพอเพียง

หลักสูตรเรียนรู้ด้านเกษตรเศรษฐกิจพอเพียง สำหรับนักเรียน นักศึกษา หรือหน่วยงานต่าง ๆ ที่สอดคล้องกับหลักสูตรการเรียนรู้ของกระทรวงศึกษาธิการและนโยบายของรัฐบาล “ลดเวลาเรียนเพิ่มเวลารู้” เรียนรู้เกษตรเศรษฐกิจพอเพียง หลักการทรงงานของในหลวงรัชกาลที่ ๙ ผ่านกิจกรรมการเรียนรู้หลากหลายรูปแบบ ซึ่งมีทั้งหมด ๑๓ หลักสูตร ดังนี้

๑) หลักสูตร “ตามรอยพ่อ” กิจกรรมการเรียนรู้มีดังนี้

- ชมภาพยนตร์ ๓ มิติ ๑ เรื่อง
- กิจกรรมสร้างสรรค์ความคิด ๑ กิจกรรม
- เรียนรู้พิพิธภัณฑ์ภายในอาคาร ๑ พิพิธภัณฑ์ ๓ ฐานการเรียนรู้

๒) หลักสูตร “เกษตรสร้างสรรค์”

- ชมภาพยนตร์ ๓ มิติ ๑ เรื่อง
- เรียนรู้พิพิธภัณฑ์กลางแจ้ง ฐานการเรียนรู้เกษตรพอเพียงเมือง
- เรียนรู้และฝึกปฏิบัติการทำเกษตรเศรษฐกิจพอเพียง “การปลูกผักบนพื้นปูน”

๓) หลักสูตร “วิถีเกษตรของพ่อ”

- ชมภาพยนตร์ ๓ มิติ ๑ เรื่อง
- กิจกรรมสร้างสรรค์ความคิด ๑ กิจกรรม
- เรียนรู้พิพิธภัณฑ์ภายในอาคาร ๑ พิพิธภัณฑ์ ๓ ฐานเรียนรู้
- เรียนรู้พิพิธภัณฑ์กลางแจ้ง ได้ ๑ พิพิธภัณฑ์ ๓ ฐานเรียนรู้

๔) หลักสูตร “สืบทอดพระราชปณิธาน กษัตริย์เกษตร”

- กิจกรรมสร้างสรรค์ความคิด “รากฐานแห่งความมั่นคง”
- ชมภาพยนตร์ ๓ มิติ “เรื่องของพ่อในบ้านของเรา”

- เรียนรู้พิพิธภัณฑ์ในหลวงรักเรา ๔ ฐานการเรียนรู้ คือ ฐานหลักการทรงงานในพระบาทสมเด็จพระเจ้าอยู่หัว รัชกาลที่ ๙ ฐานตามรอยพ่ออยู่อย่างพอเพียง ฐานวิถีเกษตรของพ่อ ฐานน้อมนำคำพ่อสอน

๕) หลักสูตร “นวัตกรรมของพ่อ”

- ชมภาพยนตร์ ๓ มิติ ๑ เรื่อง
- กิจกรรมสร้างสรรค์ความคิด ๑ กิจกรรม
- เรียนรู้พิพิธภัณฑ์ในอาคาร หรือพิพิธภัณฑ์กลางแจ้ง ๑ พิพิธภัณฑ์ ๓ ฐานการเรียนรู้
- เรียนรู้ฝึกปฏิบัติการทำเกษตรเศรษฐกิจพอเพียง ๑ ฐาน

๖) หลักสูตร “พอดีพอเพียง”

- ชมภาพยนตร์ ๓ มิติ ๑ เรื่อง
- กิจกรรมสร้างสรรค์ความคิด ๑ กิจกรรม
- เรียนรู้พิพิธภัณฑ์ภายในอาคาร ๑ พิพิธภัณฑ์ ๒ ฐานการเรียนรู้
- เรียนรู้พิพิธภัณฑ์กลางแจ้ง ๑ พิพิธภัณฑ์ ๒ ฐานการเรียนรู้
- เรียนรู้ฝึกปฏิบัติการทำเกษตรเศรษฐกิจพอเพียง ๑ ฐาน

๗) หลักสูตร “ตามรอยพ่อ กษัตริย์เกษตรเศรษฐกิจพอเพียง”

- ชมภาพยนตร์ ๓ มิติ ๑ เรื่อง
- กิจกรรมสร้างสรรค์ความคิด ๑ กิจกรรม
- เรียนรู้พิพิธภัณฑ์ภายในอาคาร ๑ พิพิธภัณฑ์ ๓ ฐานการเรียนรู้
- เรียนรู้พิพิธภัณฑ์กลางแจ้ง ๑ พิพิธภัณฑ์ ๓ ฐานการเรียนรู้
- เรียนรู้ฝึกปฏิบัติการทำเกษตรเศรษฐกิจพอเพียง ๑ ฐานฝึกปฏิบัติ

๘) หลักสูตร “ลดเวลาเรียน เพิ่มเวลารู้”

- ชมภาพยนตร์ ๓ มิติ ๑ เรื่อง
- กิจกรรมสร้างสรรค์ความคิด ๑ กิจกรรม
- เรียนรู้พิพิธภัณฑ์ในหลวงรักเรา ๑ พิพิธภัณฑ์ ๒ ฐานการเรียนรู้
- เรียนรู้พิพิธภัณฑ์ภายในอาคาร ๑ พิพิธภัณฑ์ ๓ ฐานการเรียนรู้
- เรียนรู้พิพิธภัณฑ์กลางแจ้ง ๑ พิพิธภัณฑ์ ๒ ฐานการเรียนรู้
- เรียนรู้ฝึกปฏิบัติการทำเกษตรเศรษฐกิจพอเพียง ๑ ฐานฝึกปฏิบัติ

๙) หลักสูตร “รู้ก่อนทำ ตามรอยพ่อ”

- ชมภาพยนตร์ ๓ มิติ ๑ เรื่อง
- เรียนรู้พิพิธภัณฑ์มหัศจรรย์พันธุกรรม
- เรียนรู้พิพิธภัณฑ์ป่าดงพงไพร
- เรียนรู้พิพิธภัณฑ์กลางแจ้งฐานการเรียนรู้ฝึกคุณภาพในโรงเรียน และการขยายพันธุ์พืช
- เรียนรู้ฝึกปฏิบัติการปลูกฝึกคุณภาพในโรงเรียน และการขยายพันธุ์พืช

๑๐) หลักสูตรอบรม/ค่ายการเรียนรู้ “วิถีพอเพียง”

- ชมภาพยนตร์ ๓ มิติ ๑ เรื่อง
- กิจกรรมสร้างสรรค์ความคิด ๓ กิจกรรม
- เรียนรู้พิพิธภัณฑ์ภายในอาคาร ๒ พิพิธภัณฑ์ พิพิธภัณฑ์ละ ๒ ฐานการเรียนรู้

- เรียนรู้พิพิธภัณฑสถานกลางแจ้ง ๑ พิพิธภัณฑ ๓ ฐานการเรียนรู้
- เรียนรู้ฝึกปฏิบัติการทำเกษตรเศรษฐกิจพอเพียง ๓ ฐานฝึกปฏิบัติ

๑๑) หลักสูตรอบรม/ค่ายการเรียนรู้ “ต้นกล้าพอเพียง”

- ชมภาพยนตร์ ๓ มิติ ๒ เรื่อง
- กิจกรรมสร้างสรรค์ความคิด ๔ กิจกรรม
- เรียนรู้พิพิธภัณฑสถานในอาคาร ๒ พิพิธภัณฑ พิพิธภัณฑละ ๒ ฐานการเรียนรู้
- เรียนรู้พิพิธภัณฑสถานกลางแจ้ง ๒ พิพิธภัณฑ พิพิธภัณฑละ ๒ ฐานการเรียนรู้
- เรียนรู้ฝึกปฏิบัติการทำเกษตรเศรษฐกิจพอเพียง ๔ ฐานฝึกปฏิบัติ

๑๒) หลักสูตรเกษตรเคลื่อนที่ “เกษตรพอเพียง”

- ชมภาพยนตร์ ๓ มิติ “เรื่องของพ่อในบ้านของเรา”
- กิจกรรมสร้างสรรค์ความคิด “รากฐานแห่งความมั่นคง”
- เรียนรู้ฝึกปฏิบัติการขยายพันธุ์พืช (ควบแน่น)

๑๓) หลักสูตรเกษตรเคลื่อนที่ “เกษตรพึ่งตนเอง”

- ชมภาพยนตร์ ๓ มิติ “เรื่องไผ่รวมกับทานตะวันผู้โยโส”
- กิจกรรมสร้างสรรค์ความคิด “เชือกเจ้าปัญญา”
- เรียนรู้หลักการทรงงานในพระบาทสมเด็จพระบรมชนกาธิเบศร มหาภูมิพลอดุลยเดชมหาราช บรมนาถบพิตร (รัชกาลที่ ๙)
- เรียนรู้หลักปรัชญาของเศรษฐกิจพอเพียง
- เรียนรู้ฝึกปฏิบัติการทำเกษตรเศรษฐกิจพอเพียง ๑ ฐานฝึกปฏิบัติ

ข้อมูลจำนวนผู้เข้าร่วมโครงการส่งเสริมการเรียนรู้และฝึกปฏิบัติเกษตรกรเศรษฐกิจพอเพียง

ในปีงบประมาณ ๒๕๖๓ พิพิธภัณฑการเกษตรฯ ได้จัดโครงการ ส่งเสริมการเรียนรู้และฝึกปฏิบัติเกษตรกรเศรษฐกิจพอเพียง โดยมีผู้เข้าร่วมโครงการทั้งหมด ๔๐,๑๓๖ คน ดังตารางที่ ๑

ตารางที่ ๑ จำนวนผู้เข้าร่วมโครงการส่งเสริมการเรียนรู้และฝึกปฏิบัติเกษตรกรเศรษฐกิจพอเพียง ในปีงบประมาณ ๒๕๖๓

เดือน / ปี	จำนวนผู้เข้าร่วมโครงการส่งเสริมการเรียนรู้และฝึกปฏิบัติเกษตรกรเศรษฐกิจพอเพียง (ราย)
ตุลาคม 2562	3,692
พฤศจิกายน 2562	8,287
ธันวาคม 2562	7,773
มกราคม 2563	5,968
กุมภาพันธ์ 2563	5,724
มีนาคม 2563	178
เมษายน 2563	0
พฤษภาคม 2563	0
มิถุนายน 2563	0
กรกฎาคม 2563	227
สิงหาคม 2563	2,625
กันยายน 2563	5,662
รวม	40,136

โดยผู้เข้าร่วมโครงการส่งเสริมการเรียนรู้และฝึกปฏิบัติเกษตรกรเศรษฐกิจพอเพียงส่วนใหญ่อยู่ในช่วงอายุต่ำกว่า ๑๕ ปี และช่วงอายุ ๑๖-๒๕ ปี และเนื่องจากมีการแพร่ระบาดของเชื้อไวรัสโควิด -๑๙ พิพิธภัณฑการเกษตรฯ จึงดำเนินการตามมาตรฐานของรัฐ เพื่อป้องกันการเพิ่มจำนวนของผู้ติดเชื้อ ปิดให้บริการพิพิธภัณฑ ทำให้ช่วงเดือนมีนาคมถึงเดือนกรกฎาคม มีจำนวนผู้เข้าร่วมโครงการลดลง และไม่มีผู้เข้าร่วมโครงการดังกล่าว

บทที่ ๔

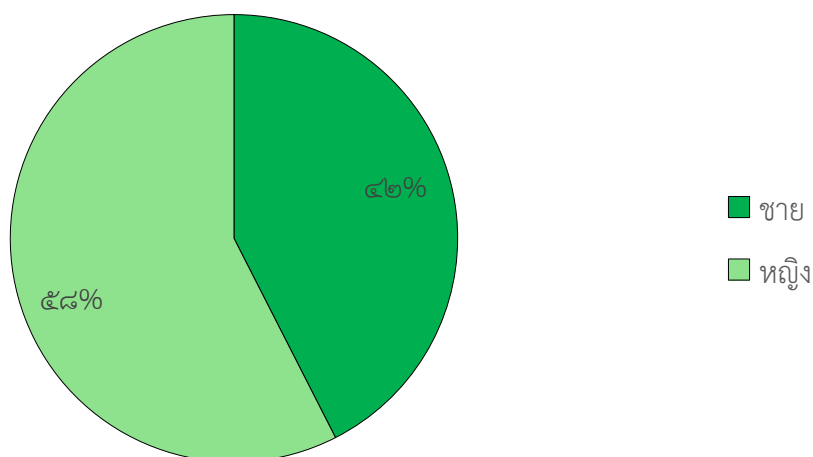
ผลการสำรวจ

แบบสำรวจเพื่อศึกษาความรู้ความเข้าใจของผู้เข้าร่วมโครงการส่งเสริมการเรียนรู้เกษตรกรเศรษฐกิจพอเพียง พิพิธภัณฑสถานเกษตรเฉลิมพระเกียรติฯ กับหลักปรัชญาของเศรษฐกิจพอเพียง จากจำนวนตัวอย่าง ๑,๐๐๐ ตัวอย่าง ปรากฏผลดังนี้

๔.๑ ข้อมูลทั่วไป

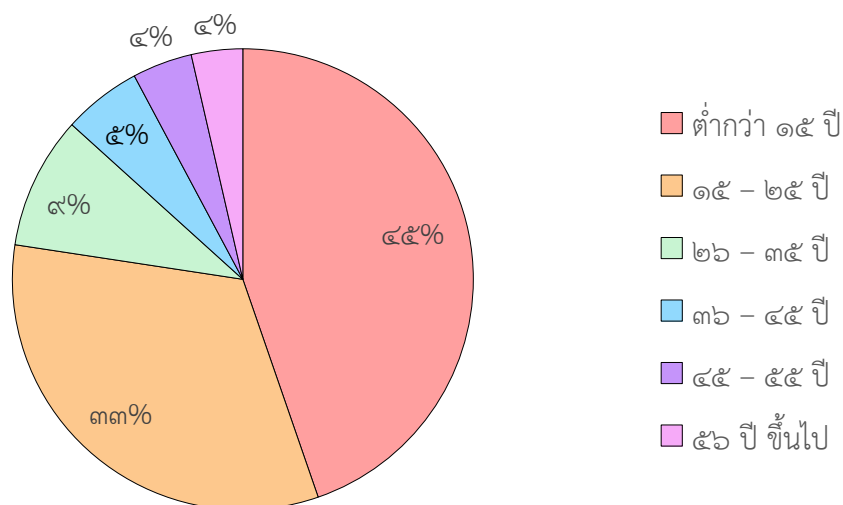
๑) เพศ จากจำนวนตัวอย่างทั้งหมด พบว่า ผู้เข้าร่วมโครงการส่งเสริมการเรียนรู้เกษตรกรเศรษฐกิจพอเพียงพิพิธภัณฑสถานเกษตรฯ เป็นเพศหญิงมากกว่า เพศชาย โดยเพศหญิงมีจำนวน ๕๗๕ คน คิดเป็นร้อยละ ๕๗.๕ ส่วนเพศชาย มีจำนวน ๔๒๕ คน คิดเป็น ร้อยละ ๔๒.๕ (ภาพที่ ๑)

ภาพที่ ๑ ข้อมูลทั่วไปของกลุ่มตัวอย่างที่ตอบแบบสำรวจความรู้ความเข้าใจหลักปรัชญาของเศรษฐกิจพอเพียง จำแนกตามเพศ



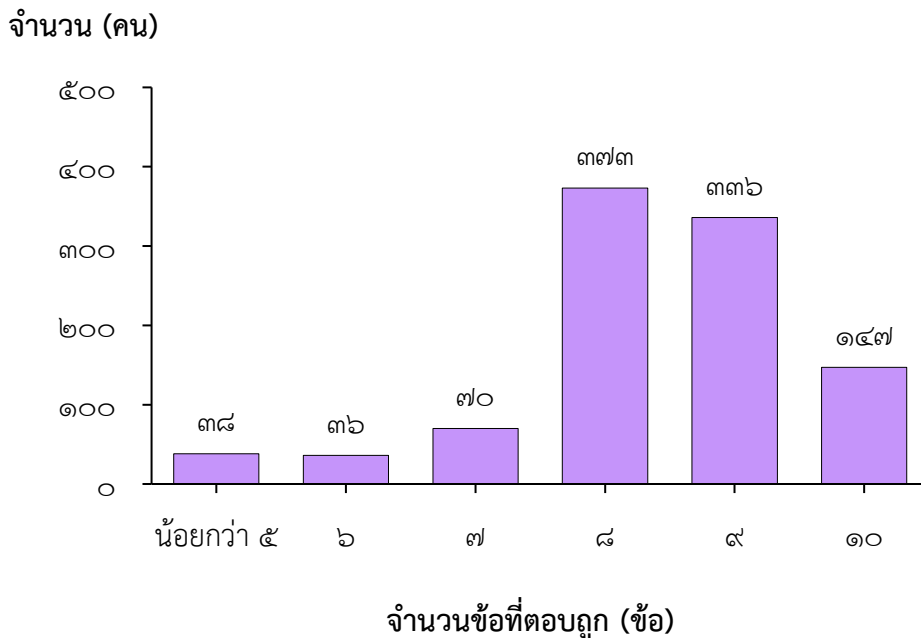
๒) อายุ ผู้เข้าร่วมโครงการส่งเสริมการเรียนรู้เกษตรกรเศรษฐกิจพอเพียงส่วนมากมีอายุต่ำกว่า ๑๕ ปี จากตัวอย่างประชากร ๑,๐๐๐ คน จำแนกเป็นอายุต่ำกว่า ๑๕ ปี จำนวน ๔๔๗ คน คิดเป็นร้อยละ ๔๔.๗ รองลงมาคือ อายุ ๑๕ - ๒๕ ปี มีจำนวน ๓๒๗ คน (ร้อยละ ๓๒.๗) อายุ ๒๖-๓๕ ปี มีจำนวน ๙๓ คน (ร้อยละ ๙.๓) อายุ ๓๖-๔๕ ปี มีจำนวน ๕๕ คน (ร้อยละ ๕.๕) อายุ ๔๖-๕๕ ปี มีจำนวน ๔๒ คน (ร้อยละ ๔.๒) และน้อยที่สุดที่อายุ ๕๖ ปีขึ้นไป มีจำนวน ๓๖ คน (ร้อยละ ๓.๖) ตามลำดับ (ภาพที่ ๒)

ภาพที่ ๒ ข้อมูลทั่วไปของกลุ่มตัวอย่างที่ตอบแบบสำรวจความรู้ความเข้าใจหลักปรัชญาของเศรษฐกิจพอเพียง จำแนกตามอายุ



๔.๒ ความรู้ความเข้าใจหลักปรัชญาของเศรษฐกิจพอเพียงของกลุ่มตัวอย่างที่เข้าร่วมโครงการส่งเสริมการเรียนรู้

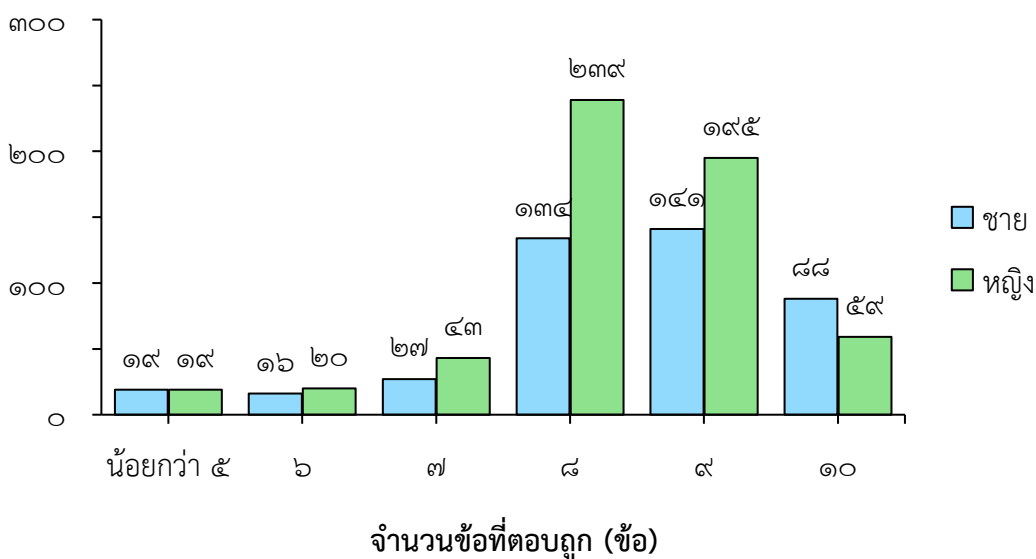
ภาพที่ ๓ แสดงผลการสำรวจความรู้ความเข้าใจหลักปรัชญาของเศรษฐกิจพอเพียง



จากตารางข้างต้น พบว่า จำนวนที่ตอบแบบสำรวจความรู้ความเข้าใจหลักปรัชญาของเศรษฐกิจพอเพียง ถูกมากกว่าหรือเท่ากับ ๘ ข้อ (ร้อยละ ๘๐) มีจำนวน ๘๕๖ คน คิดเป็นร้อยละ ๘๕.๖ (ตารางที่ ๑)

ภาพที่ ๔ แสดงผลการสำรวจความรู้ความเข้าใจหลักปรัชญาของเศรษฐกิจพอเพียงจำแนกตามเพศ

จำนวน (คน)



จากตารางข้างต้น พบว่า จำนวนเพศชายที่ตอบแบบสำรวจความรู้ความเข้าใจหลักปรัชญาของเศรษฐกิจพอเพียงถูกมากกว่าหรือเท่ากับ ๘ ข้อ (ร้อยละ ๘๐) มีจำนวน ๓๖๓ คน คิดเป็นร้อยละ ๘๕.๔ ส่วนเพศหญิง มีจำนวน ๔๙๓ คน คิดเป็นร้อยละ ๘๕.๗ (ภาพที่ ๔)

ตารางที่ ๒ แสดงผลการสำรวจความรู้ความเข้าใจหลักปรัชญาของเศรษฐกิจพอเพียงจำแนกตามช่วงอายุ

จำนวนที่ตอบถูก	ต่ำกว่า ๑๕ ปี		๑๕ - ๒๕ ปี		๒๖ - ๓๕ ปี		๓๖ - ๔๕ ปี		๔๖ - ๕๕ ปี		๕๖ ปีขึ้นไป	
	จำนวน (คน)	ร้อยละ	จำนวน (คน)	ร้อยละ	จำนวน (คน)	ร้อยละ	จำนวน (คน)	ร้อยละ	จำนวน (คน)	ร้อยละ	จำนวน (คน)	ร้อยละ
ตอบถูก ๑๐ ข้อ	๕๓	๑๑.๙	๕๗	๑๓.๔	๑๔	๑๕.๑	๙	๑๖.๔	๑๐	๒๓.๘	๔	๑๑.๑
ตอบถูก ๙ ข้อ	๑๔๘	๓๓.๑	๑๒๘	๓๙.๑	๒๓	๒๔.๗	๑๗	๓๐.๙	๑๔	๓๓.๓	๖	๑๖.๗
ตอบถูก ๘ ข้อ	๒๐๘	๔๖.๕	๑๑๗	๓๕.๘	๒๐	๒๑.๕	๑๑	๒๐.๐	๗	๑๖.๗	๑๐	๒๗.๘
ตอบถูก ๗ ข้อ	๑๔	๓.๑	๑๒	๓.๗	๒๒	๒๓.๗	๑๒	๒๑.๘	๖	๑๔.๓	๔	๑๑.๑
ตอบถูก ๖ ข้อ	๘	๑.๘	๘	๒.๔	๖	๖.๕	๖	๑๐.๙	๒	๔.๘	๖	๑๖.๗
ตอบถูกอย่างน้อย ๕ ข้อ	๑๖	๓.๖	๕	๑.๕	๘	๘.๖	-	-	๓	๗.๑	๖	๑๖.๗
รวม	๔๔๗	๑๐๐	๓๒๗	๑๐๐	๙๓	๑๐๐	๕๕	๑๐๐	๔๒	๑๐๐	๓๖	๑๐๐

จากตารางข้างต้น พบว่า ช่วงอายุต่าง ๆ ตอบถูกมากกว่าหรือเท่ากับ ๘ ข้อ หรือ ร้อยละ ๘๐ ดังนี้ (ตารางที่ ๒)

- อายุต่ำกว่า ๑๕ ปี มีจำนวน ๔๐๙ คน คิดเป็นร้อยละ ๙๑.๕
- อายุ ๑๕ - ๒๕ ปี มีจำนวน ๓๐๒ คน คิดเป็นร้อยละ ๙๒.๓
- อายุ ๒๖ - ๓๕ ปี มีจำนวน ๕๗ คน คิดเป็นร้อยละ ๖๑.๓

- อายุ ๓๖ - ๔๕ ปี มีจำนวน ๓๗ คน คิดเป็นร้อยละ ๖๗.๓
- อายุ ๔๖ - ๕๕ ปี มีจำนวน ๓๑ คน คิดเป็นร้อยละ ๗๓.๘
- อายุ ๕๖ ปีขึ้นไป มีจำนวน ๒๐ คน คิดเป็นร้อยละ ๕๕.๖

ตารางที่ ๓ ผลการสำรวจความเข้าใจหลักปรัชญาของเศรษฐกิจพอเพียง จำแนกเป็นรายข้อ

ข้อที่	ผู้ที่ตอบถูก		ผู้ที่ตอบผิด	
	จำนวน (คน)	ร้อยละ	จำนวน (คน)	ร้อยละ
๑	๔๘๓	๔๘.๓	๑๗	๑.๗
๒	๖๓๒	๖๓.๒	๓๖๘	๓๖.๘
๓	๗๗๖	๗๗.๖	๒๒๔	๒๒.๔
๔	๘๖๕	๘๖.๕	๑๓๕	๑๓.๕
๕	๙๑๐	๙๑	๙๐	๙
๖	๖๓๒	๖๓.๒	๓๖๘	๓๖.๘
๗	๗๕๔	๗๕.๔	๒๔๖	๒๔.๖
๘	๙๒๒	๙๒.๒	๗๘	๗.๘
๙	๙๑๑	๙๑.๑	๘๙	๘.๙
๑๐	๙๕๗	๙๕.๗	๔๓	๔.๓

จากการตรวจแบบทดสอบของผู้เข้าเรียนรู้ถึงความเข้าใจหลักปรัชญาของเศรษฐกิจพอเพียง จำนวน ๑๐ ข้อ พบว่า ผู้ทำแบบทดสอบมีความรู้ ความเข้าใจต่อหลักปรัชญาของเศรษฐกิจพอเพียงในแต่ละข้อ ดังรายละเอียดต่อไปนี้ (ตารางที่ ๓)

คำถามข้อที่ ๑ ถามว่าปรัชญาของเศรษฐกิจพอเพียง เป็นแนวพระราชดำริของรัชกาลใด พบว่า ผู้เข้าร่วมโครงการส่งเสริมการเรียนรู้เกษตรกรเศรษฐกิจพอเพียงตอบคำถามถูกคิดเป็นร้อยละ ๔๘.๓

คำถามข้อที่ ๒ ถามว่าตามรอยพออยู่อย่างพอเพียงก้าวสู่วิถีพอเพียงด้วย ส จิ ปุ ลิ ข้อใดกล่าวถูกต้อง พบว่า ผู้เข้าร่วมโครงการส่งเสริมการเรียนรู้เกษตรกรเศรษฐกิจพอเพียงตอบคำถามถูกคิดเป็นร้อยละ ๖๓.๒

คำถามข้อที่ ๓ ถามว่าหลัก ๒ เงื่อนไข ตามหลักปรัชญาของเศรษฐกิจพอเพียง มีองค์ประกอบอะไรบ้าง พบว่า ผู้เข้าร่วมโครงการส่งเสริมการเรียนรู้เกษตรกรเศรษฐกิจพอเพียง ตอบคำถามถูก คิดเป็นร้อยละ ๗๗.๖

คำถามข้อที่ ๔ ถามว่าความพอประมาณ ข้อใดกล่าวผิด พบว่า ผู้เข้าร่วมโครงการส่งเสริมการเรียนรู้เกษตรกรเศรษฐกิจพอเพียงตอบคำถามถูกคิดเป็นร้อยละ ๘๖.๕

คำถามข้อที่ ๕ ถามว่าหลักปรัชญาของเศรษฐกิจพอเพียงควรเริ่มจากจุดใดเป็นอันดับแรก พบว่า ผู้เข้าร่วมโครงการส่งเสริมการเรียนรู้เกษตรกรเศรษฐกิจพอเพียง ตอบคำถามถูก คิดเป็นร้อยละ ๙๑

คำถามข้อที่ ๖ ถามว่าขาดทุนคือกำไร ข้อใดกล่าวผิด พบว่า ผู้เข้าร่วมโครงการส่งเสริมการเรียนรู้เกษตรกรเศรษฐกิจพอเพียง ตอบคำถามถูก คิดเป็นร้อยละ ๖๓.๒

คำถามข้อที่ ๗ ถามว่าหลัก ๓ ห่วง ตามหลักปรัชญาของเศรษฐกิจพอเพียงมีองค์ประกอบอะไรบ้าง พบว่า ผู้เข้าร่วมโครงการส่งเสริมการเรียนรู้เกษตรเศรษฐกิจพอเพียง ตอบคำถามถูก คิดเป็นร้อยละ ๗๕.๔

คำถามข้อที่ ๘ ถามว่าการปฏิบัติตามหลักความพอเพียงควรเริ่มต้นจากระดับใด พบว่า ผู้เข้าร่วมโครงการส่งเสริมการเรียนรู้เกษตรเศรษฐกิจพอเพียง ตอบคำถามถูก คิดเป็นร้อยละ ๙๒.๒

คำถามข้อที่ ๙ ถามว่าข้อใดถือเป็นหลักปฏิบัติที่สอดคล้องกับหลักปรัชญาของเศรษฐกิจพอเพียง พบว่า ผู้เข้าร่วมโครงการส่งเสริมการเรียนรู้เกษตรเศรษฐกิจพอเพียง ตอบคำถามถูก คิดเป็นร้อยละ ๙๑.๑

คำถามข้อที่ ๑๐ ถามว่าเกษตรทฤษฎีใหม่ตามแนวพระราชดำริเป็นการดำเนินชีวิตแบบใด พบว่า ผู้เข้าร่วมโครงการส่งเสริมการเรียนรู้เกษตรเศรษฐกิจพอเพียง ตอบคำถามถูก คิดเป็นร้อยละ ๙๕.๗

แต่อย่างไรก็ตาม เพื่อเป็นการเพิ่มเติมความรู้ความเข้าใจของผู้เข้าเรียนรู้ให้มากยิ่งขึ้น ผู้นำชมควรเน้นย้ำหรือเพิ่มเติมเนื้อหาให้เข้าใจถึงหลักปรัชญาของเศรษฐกิจพอเพียงมากยิ่งขึ้น โดยเฉพาะเรื่องหัวใจของนักปราชญ์ สุ จี ปุ ลิ (คำถามข้อที่ ๒) หลัก ๓ ห่วง ๒ เงื่อนไข (คำถามข้อที่ ๓ และ ๗) หลักการทรงงานข้อที่ ๑๖ ขาดทุนคือกำไร (คำถามข้อที่ ๖)

ตารางที่ ๔ แสดงผลการสำรวจความเข้าใจหลักปรัชญาของเศรษฐกิจพอเพียงรายข้อจำแนกตามเพศ

ข้อที่	ชาย				หญิง			
	ผู้ที่ตอบถูก		ผู้ที่ตอบผิด		ผู้ที่ตอบถูก		ผู้ที่ตอบผิด	
	จำนวน	ร้อยละ	จำนวน	ร้อยละ	จำนวน	ร้อยละ	จำนวน	ร้อยละ
๑	๔๒๑	๙๙.๑	๔	๐.๙	๕๖๒	๙๗.๗	๑๓	๒.๓
๒	๒๖๕	๖๒.๔	๑๖๐	๓๗.๖	๓๖๗	๖๓.๘	๒๐๘	๓๖.๒
๓	๓๔๗	๘๑.๖	๗๘	๑๘.๔	๔๒๙	๗๔.๖	๑๔๖	๒๕.๔
๔	๓๖๐	๘๔.๗	๖๕	๑๕.๓	๕๐๕	๘๗.๘	๗๐	๑๒.๒
๕	๔๐๐	๙๔.๑	๒๕	๕.๙	๕๑๐	๘๘.๗	๖๕	๑๑.๓
๖	๒๖๕	๖๒.๔	๑๖๐	๓๗.๖	๓๖๗	๖๓.๘	๒๐๘	๓๖.๒
๗	๓๒๗	๗๖.๙	๙๘	๒๓.๑	๔๒๗	๗๔.๓	๑๔๘	๒๕.๗
๘	๔๐๐	๙๔.๑	๒๕	๕.๙	๕๒๒	๙๐.๘	๕๓	๙.๒
๙	๓๙๐	๙๑.๘	๓๕	๘.๒	๕๒๑	๙๐.๖	๕๔	๙.๔
๑๐	๔๐๖	๙๕.๕	๑๙	๔.๕	๕๕๑	๙๕.๘	๒๔	๔.๒

- เพศชาย ควรมีการเสริมความรู้ความเข้าใจ เพิ่มเติมในประเด็นคำถาม ข้อที่ ๒ ๖ และข้อที่ ๗
- เพศหญิง ควรมีการเสริมความรู้ความเข้าใจ เพิ่มเติมในประเด็นคำถาม ข้อที่ ๒ ๓ ๖ และข้อที่ ๗ (ตารางที่ ๔)

ตารางที่ ๕ แสดงผลการสำรวจความเข้าใจหลักปรัชญาของเศรษฐกิจพอเพียงรายข้อ จำแนกตามช่วงอายุ

ข้อ	ต่ำกว่า ๑๕ ปี				๑๕-๒๕ ปี				๒๖-๓๕ ปี				๓๖-๔๕ ปี				๔๖-๕๕ ปี				๕๖ ปีขึ้นไป			
	ตอบถูก		ตอบผิด		ตอบถูก		ตอบผิด		ตอบถูก		ตอบผิด		ตอบถูก		ตอบผิด		ตอบถูก		ตอบผิด		ตอบถูก		ตอบผิด	
	จำนวน	ร้อยละ	จำนวน	ร้อยละ	จำนวน	ร้อยละ	จำนวน	ร้อยละ	จำนวน	ร้อยละ	จำนวน	ร้อยละ	จำนวน	ร้อยละ	จำนวน	ร้อยละ	จำนวน	ร้อยละ	จำนวน	ร้อยละ	จำนวน	ร้อยละ	จำนวน	ร้อยละ
๑	๔๔๑	๙๘.๗	๖	๑.๓	๓๑๗	๙๖.๙	๑๐	๓.๑	๙๒	๙๘.๙	๑	๑.๑	๕๕	๑๐๐	๐	๐	๔๒	๑๐๐	๐	๐	๓๖	๑๐๐	๐	๐
๒	๒๙๕	๖๖.๐	๑๕๒	๓๔.๐	๒๐๔	๖๒.๔	๑๒๓	๓๗.๖	๕๒	๕๕.๙	๔๑	๔๔.๑	๓๐	๕๔.๕	๒๕	๔๕.๕	๓๑	๗๓.๘	๑๑	๒๖.๒	๒๐	๕๕.๖	๑๖	๔๔.๔
๓	๓๔๐	๗๖.๑	๑๐๗	๒๓.๙	๒๗๓	๘๓.๕	๕๔	๑๖.๕	๖๗	๗๒.๐	๒๖	๒๘.๐	๓๙	๗๐.๙	๑๖	๒๙.๑	๓๓	๗๘.๖	๙	๒๑.๔	๒๔	๖๖.๗	๑๒	๓๓.๓
๔	๔๐๗	๙๑.๑	๔๐	๘.๙	๒๙๕	๙๐.๒	๓๒	๙.๘	๖๙	๗๔.๒	๒๔	๒๕.๘	๔๒	๗๖.๔	๑๓	๒๓.๖	๓๑	๗๓.๘	๑๑	๒๖.๒	๒๑	๕๘.๓	๑๕	๔๑.๗
๕	๔๐๘	๙๑.๓	๓๙	๘.๗	๒๙๓	๘๙.๖	๓๔	๑๐.๔	๘๔	๙๐.๓	๙	๙.๗	๕๔	๙๘.๒	๑	๑.๘	๔๐	๙๕.๒	๒	๔.๘	๓๑	๘๖.๑	๕	๑๓.๙
๖	๒๙๖	๖๖.๒	๑๕๑	๓๓.๘	๒๒๑	๖๗.๖	๑๐๖	๓๒.๔	๔๔	๔๗.๓	๔๙	๕๒.๗	๓๒	๕๘.๒	๒๓	๔๑.๘	๒๒	๕๒.๔	๒๐	๔๗.๖	๑๗	๔๗.๒	๑๙	๕๒.๘
๗	๓๒๕	๗๒.๗	๑๒๒	๒๗.๓	๒๗๕	๘๔.๑	๕๒	๑๕.๙	๖๔	๖๘.๘	๒๙	๓๑.๒	๓๘	๖๙.๑	๑๗	๓๐.๙	๓๐	๗๑.๔	๑๒	๒๘.๖	๒๒	๖๑.๑	๑๔	๓๘.๙
๘	๓๙๘	๘๙.๐	๔๙	๑๑.๐	๓๑๐	๙๔.๘	๑๗	๕.๒	๘๗	๙๓.๕	๖	๖.๕	๕๔	๙๘.๒	๑	๑.๘	๔๑	๙๗.๖	๑	๒.๔	๓๒	๘๘.๙	๔	๑๑.๑
๙	๔๐๐	๘๙.๕	๔๗	๑๐.๕	๓๐๗	๙๓.๙	๒๐	๖.๑	๘๒	๘๘.๒	๑๑	๑๑.๘	๕๓	๙๖.๔	๒	๓.๖	๔๐	๙๕.๒	๒	๔.๘	๒๙	๘๐.๖	๗	๑๙.๔
๑๐	๔๒๕	๙๕.๑	๒๒	๔.๙	๓๑๖	๙๖.๖	๑๑	๓.๔	๙๑	๙๗.๘	๒	๒.๒	๕๔	๙๘.๒	๑	๑.๘	๔๐	๙๕.๒	๒	๔.๘	๓๑	๘๖.๑	๕	๑๓.๙

- อายุต่ำกว่า ๑๕ ปี ควรมีการเสริมความรู้ความเข้าใจเพิ่มเติมในประเด็นคำถาม ข้อที่ ๒ ๓ ๖ และข้อที่ ๗
- อายุ ๑๕ - ๒๕ ปี ควรมีการเสริมความรู้ความเข้าใจเพิ่มเติมในประเด็นคำถาม ข้อที่ ๒ และข้อที่ ๖
- อายุ ๒๖ - ๓๕ ปี ควรมีการเสริมความรู้ความเข้าใจเพิ่มเติมในประเด็นคำถาม ข้อที่ ๒ ๓ ๔ ๖ และข้อที่ ๗
- อายุ ๓๖ - ๔๕ ปี ควรมีการเสริมความรู้ความเข้าใจเพิ่มเติมในประเด็นคำถาม ข้อที่ ๒ ๓ ๔ ๖ และข้อที่ ๗
- อายุ ๔๖ - ๕๕ ปี ควรมีการเสริมความรู้ความเข้าใจเพิ่มเติมในประเด็นคำถาม ข้อที่ ๒ ๓ ๔ ๖ และข้อที่ ๗
- อายุ ๕๖ ปีขึ้นไป ควรมีการเสริมความรู้ความเข้าใจเพิ่มเติมในประเด็นคำถาม ข้อที่ ๒ ๓ ๔ ๖ และข้อที่ ๗ (ตารางที่ ๕)

บทที่ ๕

สรุปผล

ด้วยพิพิธภัณฑการเกษตรเฉลิมพระเกียรติพระบาทสมเด็จพระเจ้าอยู่หัว เป็นหน่วยงานที่ทำหน้าที่ในการเผยแพร่พระเกียรติคุณและพระอัจฉริยภาพของพระมหากษัตริย์ไทยและพระบรมวงศานุวงศ์ด้านการเกษตร มีหลักสูตรการเรียนรู้ที่ให้ผู้เข้าเรียนรู้เป็นหมู่คณะสามารถเลือกเรียนรู้ได้หลากหลาย ดังนั้นจึงมีการทำการสำรวจผลการจัดกระบวนการเรียนรู้ในด้านความรู้ความเข้าใจหลักปรัชญาของเศรษฐกิจพอเพียงขึ้น โดยมีวัตถุประสงค์เพื่อศึกษาความรู้ความเข้าใจของผู้เข้าร่วมเรียนรู้ในโครงการส่งเสริมการเรียนรู้และฝึกปฏิบัติเกษตรเศรษฐกิจพอเพียง

สรุปผลและวิเคราะห์ผลการศึกษา

จากการสำรวจความรู้ ความเข้าใจหลักปรัชญาของเศรษฐกิจพอเพียงของผู้เข้าร่วมโครงการส่งเสริมการเรียนรู้เกษตรเศรษฐกิจพอเพียง พิพิธภัณฑการเกษตรเฉลิมพระเกียรติฯ ที่เรียนรู้ผ่านหลักสูตรการเรียนรู้จำนวน ๑,๐๐๐ ตัวอย่าง พบว่า ในภาพรวม ผู้เข้าเข้าร่วมโครงการส่งเสริมการเรียนรู้เกษตรเศรษฐกิจพอเพียงมีความรู้ความเข้าใจเกี่ยวกับหลักปรัชญาของเศรษฐกิจพอเพียง คิดเป็นร้อยละ ๘๕.๖ แบ่งเป็นผู้ที่สามารถตอบแบบสำรวจถูก ๑๐ ข้อ คิดเป็นร้อยละ ๑๔.๗ ตอบถูก ๙ ข้อ คิดเป็นร้อยละ ๓๓.๖ ตอบถูก ๘ ข้อ คิดเป็นร้อยละ ๓๗.๓ ตอบถูก ๗ ข้อ คิดเป็นร้อยละ ๗.๐ และตอบถูก ๖ ข้อ คิดเป็นร้อยละ ๓.๖ โดยพบว่า เพศหญิงมีความรู้ความเข้าใจ ร้อยละ ๘๕.๗ ส่วนเพศชายตอบถูก ร้อยละ ๘๕.๔ ช่วงอายุที่มีความรู้ความเข้าใจหลักปรัชญาของเศรษฐกิจพอเพียงมากที่สุดคือช่วงอายุ ๑๕ - ๒๕ ปี คิดเป็นร้อยละ ๙๒.๓ รองลงมาคือช่วงอายุต่ำกว่า ๑๕ ปี คิดเป็นร้อยละ ๙๑.๕ ช่วงอายุ ๔๖ - ๕๕ ปี คิดเป็นร้อยละ ๗๓.๘ ช่วงอายุ ๓๖ - ๔๕ ปี คิดเป็นร้อยละ ๖๗.๓ อายุ ๒๖ - ๓๕ ปี คิดเป็นร้อยละ ๖๑.๓ และช่วงอายุ ๕๖ ปีขึ้นไป คิดเป็นร้อยละ ๕๕.๖ จากผลการศึกษา พบว่า ส่วนใหญ่ตอบคำถามผิดในข้อ ๒ ๓ ๔ ๖ และข้อ ๗ ซึ่งถามเกี่ยวกับหัวใจของนักปราชญ์ (สุจิตฺติ) หลักปรัชญาของเศรษฐกิจพอเพียง ๓ ห่วง ๒ เงื่อนไข หลักการทรงงานข้อที่ ๑๖ ขาดทุนคือกำไร ดังนั้นในการจัดกระบวนการเรียนรู้จะต้องมีการเน้นย้ำเนื้อหาในส่วนนี้เพิ่มมากขึ้น รวมไปถึงการยกตัวอย่างให้เห็นอย่างเป็นรูปธรรม เพื่อให้ผู้เข้าร่วมโครงการส่งเสริมการเรียนรู้เกษตรเศรษฐกิจพอเพียง พิพิธภัณฑการเกษตรเฉลิมพระเกียรติฯ ได้เห็นภาพที่ชัดเจนมากขึ้น

ข้อเสนอแนะ

พิพิธภัณฑการเกษตรเฉลิมพระเกียรติฯ ควรเน้นย้ำให้แก่คณะผู้เข้าชมในเรื่องหลักปรัชญาของเศรษฐกิจพอเพียง หลักการทรงงาน หัวใจของนักปราชญ์ หลักปรัชญาของเศรษฐกิจพอเพียง เพื่อให้คณะผู้เข้าชม รวมถึงการเพิ่มเติมเนื้อหาเกี่ยวกับหลักปรัชญาของเศรษฐกิจพอเพียง ให้เข้าใจง่าย น่าสนใจ สามารถศึกษาได้ด้วยตนเอง และเน้นเนื้อหาการนำหลักปรัชญาของเศรษฐกิจพอเพียงไปประยุกต์ใช้โดยพัฒนารูปแบบการนำเสนอเพื่อให้ทุกกลุ่มเป้าหมายสามารถเข้าถึงการเรียนรู้ได้ง่าย

บรรณานุกรม

- กชกร ชำนาญกิตติชัย, ธิติมา ประภากรเกียรติ, เอนก แสงโนรี และจรีเดช สมितिพรรณ, 2554. **การนำหลักปรัชญาของเศรษฐกิจพอเพียงมาประยุกต์ใช้ในการดำเนินชีวิตของนักศึกษา มหาวิทยาลัยราชภัฏสวนดุสิต**. กรุงเทพฯ, มหาวิทยาลัยราชภัฏสวนดุสิต.
- กานดา เต๊ะชั้นหมาก, 2556. **ศึกษาปัจจัยที่สัมพันธ์กับพฤติกรรมการดำเนินชีวิตตามปรัชญาของเศรษฐกิจพอเพียง ของนักศึกษามหาวิทยาลัยราชภัฏพระนครศรีอยุธยา**. รายงานวิจัยฉบับสมบูรณ์, คณะมนุษยศาสตร์และสังคมศาสตร์ มหาวิทยาลัยราชภัฏพระนครศรีอยุธยา.
- มานิชฐา กองกวิน. ๒๕๕๑. **ความรู้ความเข้าใจเกี่ยวกับสิ่งมีชีวิตดัดแปลงพันธุกรรมของประชาชนที่มีภูมิลำเนาอยู่ในเขตกรุงเทพมหานคร**. ภาคนิพนธ์ปริญญาโทบริหารบัณฑิต สถาบันบัณฑิตพัฒนบริหารศาสตร์.
- จักรกริช ใจดี, 2542. **ความเข้าใจเกี่ยวกับประชาธิปไตยของนิสิตมหาวิทยาลัยเกษตรศาสตร์**. วิทยานิพนธ์ศิลปศาสตรมหาบัณฑิต สาขารัฐศาสตร์ มหาวิทยาลัยเกษตรศาสตร์.
- จำนง พรายแย้มแซ, 2535. **เทคนิคการวัดและประเมินผลการเรียนรู้กับการสอนซ่อมเสริม (ตามกระบวนการทางวิทยาศาสตร์)**. กรุงเทพฯ, โรงพิมพ์ไทยวัฒนาพานิช.
- ชวาล แพรัตกุล, 2546. **ความรู้และการรับรู้**. (พิมพ์ครั้งที่ 3). กรุงเทพฯ. บพิธการพิมพ์.
- ณพิชฎ์ จักรพิทักษ์, 2552. **ทฤษฎีการจัดการความรู้**. วิทยาลัยศิลปะ สื่อ และเทคโนโลยี มหาวิทยาลัยเชียงใหม่.
- ทรงศักดิ์ ศรีบุญจิตต์ และคณะ, 2551. **โครงการประเมินผลเปรียบเทียบในมิติต่าง ๆ ของ ประชาชนในการนำปรัชญาของเศรษฐกิจพอเพียงมาประยุกต์ใช้**. ทุนอุดหนุนการวิจัยจากสำนักงานคณะกรรมการวิจัยแห่งชาติ. ศูนย์วิจัยและพัฒนาเศรษฐกิจชุมชน คณะเศรษฐศาสตร์ มหาวิทยาลัยเชียงใหม่.
- ธรรมชาติ สืบสินธุ์สกุลไชย, 2547. **ความรู้และเจตคติต่อการประหยัดพลังงานไฟฟ้าของพนักงานการไฟฟ้าฝ่ายผลิตแห่งประเทศไทย**. วิทยานิพนธ์วิทยาศาสตรมหาบัณฑิต, สถาบันเทคโนโลยีพระจอมเกล้าเจ้าคุณทหารลาดกระบัง.
- ธวัชชัย ชัยจิรฉายกุล, 2534. **จุดหมายสำหรับการเรียนการสอนและการพัฒนา**. เอกสารการสอน. กรุงเทพฯ, พาณิชการพิมพ์.
- นงนพร ทับทิมทวีโชค, 2556. **ความรู้ความเข้าใจและความคิดเห็นของเกษตรกรผู้ปลูกข้าวกลุ่มจังหวัดอีสานตอนใต้ ที่มีต่อโครงการประกันรายได้เกษตรกร**. วิทยานิพนธ์วิทยาศาสตรมหาบัณฑิต, สถาบันบัณฑิตพัฒนบริหารศาสตร์.
- ปวัน มีนรัชเรื่อนเดช, 2549. **การประยุกต์แนวคิดปรัชญาของเศรษฐกิจพอเพียงไปปฏิบัติของประชาชนที่เข้าร่วมโครงการชีวิตพอเพียงตามแนวพระราชดำริ**. ภาคนิพนธ์ภาคนิพนธ์ปริญญา สถาบันบัณฑิตพัฒนบริหารศาสตร์.
- พจนานุกรมฉบับบัณฑิตยสถาน พ.ศ. ๒๕๔๒, ๒๕๔๖. กรุงเทพฯ: โรงพิมพ์คุรุสภา ลาดพร้าว.
- พรธิดา วิเชียรปัญญา, 2547. **การจัดการความรู้ : พื้นฐานและการประยุกต์ใช้**. กรุงเทพฯ: ธรรมการพิมพ์.
- พัสรินทร์ พันธุ์แน่น, 2543. **ความรู้ ความตระหนัก และพฤติกรรมการป้องกันอันตรายที่เกิดจากการปฏิบัติงานของพนักงานเก็บขยะของกรุงเทพมหานคร**. วิทยานิพนธ์ศิลปศาสตรมหาบัณฑิต

สาขาวิชานโยบายและการจัดการทรัพยากรและสิ่งแวดล้อม บัณฑิตวิทยาลัย, มหาวิทยาลัยเกริก, บทความย่อ

ภคมน แก้วภราดัย, 2547. ผลการสอนกลยุทธ์การเรียนรู้ที่มีต่อความเข้าใจในการอ่านและเจตคติต่อการอ่านภาษาไทยของนักเรียนชั้นประถมศึกษาปีที่ 5. วิทยานิพนธ์ ศศ.ม. (ประถมศึกษา). ปัตตานี : บัณฑิตวิทยาลัย มหาวิทยาลัยสงขลานครินทร์.

เยาวดี วิบูลย์ศรี, 2540. การวัดผลและการสร้างแบบสอบผลสัมฤทธิ์. กรุงเทพฯ, สำนักพิมพ์จุฬาลงกรณ์มหาวิทยาลัย.

ราชบัณฑิตยสถาน, 2556. พจนานุกรมฉบับราชบัณฑิตยสถาน พ.ศ. 2554 เฉลิมพระเกียรติพระบาทสมเด็จพระเจ้าอยู่หัว เนื่องในโอกาสพระราชพิธีมหามงคลเฉลิมพระชนมพรรษา ๗ รอบ ๕ ธันวาคม ๒๕๕๔. 1484 น.

ศิพล รื่นใจชน, 2549. ความรู้ความเข้าใจในสิทธิของประชาชนเกี่ยวกับธุรกิจเช่าซื้อรถยนต์และรถจักรยานยนต์ศึกษากรณีประชาชนหมู่ 1 ตำบลท่ามะขาม อำเภอเมือง จังหวัดกาญจนบุรี. วิทยานิพนธ์ปริญญามหาบัณฑิต, มหาวิทยาลัยบูรพา, วิทยาลัยการบริหารรัฐกิจ, สาขาวิชาการบริหารทั่วไป.

ศิริชัย กาญจนวาสี, 2548. ทฤษฎีการทดสอบแบบดั้งเดิม (Classical Test Theory). พิมพ์ครั้งที่ 5. กรุงเทพมหานคร : จุฬาลงกรณ์มหาวิทยาลัย.

ศีลวัต ศรีสวัสดิ์, 2552. ความรู้ความเข้าใจเศรษฐกิจพอเพียงของผู้มีภูมิลำเนาในเขตกรุงเทพมหานคร. วิทยานิพนธ์ คณะพัฒนาสังคมและสิ่งแวดล้อม สถาบันบัณฑิตพัฒนศาสตร์บริหารศาสตร์.

สมพร เชื้อพันธ์, 2547. การเปรียบเทียบผลสัมฤทธิ์ทางการเรียนคณิตศาสตร์ของนักเรียน ชั้นมัธยมศึกษาปีที่ 3 โดยใช้วิธีการจัดการเรียนการสอนแบบสร้างองค์ความรู้ ด้วยตนเองกับการจัดการเรียนการสอนตามปกติ. วิทยานิพนธ์ครุศาสตรมหาบัณฑิต (หลักสูตรและการสอน).

พระนครศรีอยุธยา : บัณฑิตวิทยาลัย สถาบันราชภัฏ พระนครศรีอยุธยา.

สาธิต ดีมี, ๒๕๔๔. ความรู้ความเข้าใจในการเลือกตั้งตามรัฐธรรมนูญแห่งราชอาณาจักรไทย พุทธศักราช ๒๕๔๐ : ศึกษาเฉพาะกรณี นักเรียนมัธยมศึกษาตอนปลายของโรงเรียนเทพศิลา . มหาวิทยาลัยรามคำแหง/กรุงเทพฯ.

สำนักงาน ก.พ.ร.และสถาบันเพิ่มผลผลิตแห่งชาติ, 2548. การจัดการความรู้จากทฤษฎีสู่การปฏิบัติ. กรุงเทพฯ.

สุทธาทิพย์ พิศลลาด, 2551. การศึกษาความเข้าใจและการปฏิบัติของครูในโรงเรียนแกนนำตามหลักเศรษฐกิจพอเพียง วิทยานิพนธ์ปริญญาครุศาสตรมหาบัณฑิต จุฬาลงกรณ์มหาวิทยาลัย.

สุชาพร บำรุงยา และวุฒิชชาติ สุนทรสมัย, 2559. การประยุกต์ปรัชญาของเศรษฐกิจพอเพียงกับการจัดการธุรกิจของผู้ผลิตและจัดจำหน่ายเกษตรอินทรีย์ภายใต้สัญลักษณ์ผลิตภัณฑ์เกษตรอินทรีย์ที่ได้มาตรฐานของประเทศไทย. วารสารการจัดการธุรกิจมหาวิทยาลัยบูรพา.

สุรพงษ์ ไสธนะเสถียร, 2533. การสื่อสารกับสังคม. กรุงเทพฯ. โรงพิมพ์จุฬาลงกรณ์มหาวิทยาลัย.

อักษร สวัสดิ์, 2542. ความรู้ความเข้าใจ และความตระหนักในการอนุรักษ์สิ่งแวดล้อมของนักเรียนชั้นมัธยมศึกษาตอนปลาย: กรณีศึกษาในเขตบางกะปิ กรุงเทพมหานคร. ปริญญาโท พัฒนบริหารศาสตรมหาบัณฑิต (พัฒนาสังคม). กรุงเทพฯ: สถาบันบัณฑิตพัฒนบริหารศาสตร์. ถ่ายเอกสาร.

อัจฉราพร ปะที, 2559. **ความรู้ ความเข้าใจ และความคิดเห็นของประชาชนในชุมชนต่อการคุ้มครองคนไร้ที่พึ่ง: กรณีศึกษาประชาชนในตำบลผาสิงห์ อำเภอเมือง จังหวัดน่าน.** สารนิพนธ์, สังคมสงเคราะห์ศาสตร์มหาบัณฑิต, คณะสังคมสงเคราะห์ศาสตร์ มหาวิทยาลัยธรรมศาสตร์.

เอกริทธิ์ แก้วประดิษฐ์. (๒๕๔๕). **เทคโนโลยีการศึกษา:หลักการและแนวคิดสู่การปฏิบัติ.**สงขลา : มหาวิทยาลัยทักษิณ.