

# แผนปฏิบัติการ ๓ ปี

(ปีงบประมาณ ๒๕๖๓ - ๒๕๖๕)

สำนักงานพิพิธภัณฑสถานแห่งชาติพระเกียรติ

พระบาทสมเด็จพระเจ้าอยู่หัว (องค์การมหาชน)

## คำนำ

ตามพระราชกฤษฎีกาว่าด้วยหลักเกณฑ์และวิธีการบริหารกิจการบ้านเมืองที่ดี (ฉบับที่ ๒) พ.ศ. ๒๕๖๒ มาตรา ๔ ได้กำหนดให้ส่วนราชการจัดทำแผนปฏิบัติราชการของส่วนราชการนั้น โดยจัดทำแผน ๕ ปี ซึ่งต้องสอดคล้องกับยุทธศาสตร์ ๒๐ ปี และแผนแม่บทภายใต้ยุทธศาสตร์ชาติ แผนการปฏิรูปประเทศ แผนพัฒนาเศรษฐกิจและสังคมแห่งชาติ ฉบับที่ ๑๒ นโยบายของคณะรัฐมนตรีที่แถลงต่อรัฐสภาและแผนอื่นๆ ที่เกี่ยวข้อง และมาตรา ๘ ได้กำหนดให้การจัดทำแผนปฏิบัติราชการของส่วนราชการในระยะแรกให้จัดทำเป็นแผน ๓ ปี โดยมีห้วงระยะเวลาตั้งแต่ปีงบประมาณ พ.ศ. ๒๕๖๓ - พ.ศ. ๒๕๖๕

สำนักงานพิพิธภัณฑสถานเฉลิมพระเกียรติพระบาทสมเด็จพระเจ้าอยู่หัว (องค์การมหาชน) หรือ พกฉ. จัดตั้งขึ้นตามพระราชกฤษฎีกาจัดตั้งสำนักงานพิพิธภัณฑสถานเฉลิมพระเกียรติพระบาทสมเด็จพระเจ้าอยู่หัว (องค์การมหาชน) พ.ศ. ๒๕๕๒ และแก้ไขเพิ่มเติม พระราชกฤษฎีกาจัดตั้งสำนักงานพิพิธภัณฑสถานเฉลิมพระเกียรติพระบาทสมเด็จพระเจ้าอยู่หัว (องค์การมหาชน) (ฉบับที่ ๒) พ.ศ. ๒๕๖๒ โดยมีผลบังคับใช้ตั้งแต่วันที่ ๒๓ มิถุนายน พ.ศ. ๒๕๕๒ จึงได้ดำเนินการจัดทำแผนปฏิบัติการ ๓ ปี (ปีงบประมาณ ๒๕๖๓ - ๒๕๖๕) โดยได้ศึกษาวิเคราะห์ข้อมูล และสถานการณ์ที่เกี่ยวข้อง นำมาประกอบการวางแผนปฏิบัติการ ๓ ปี (ปีงบประมาณ ๒๕๖๓ - ๒๕๖๕) เพื่อการขับเคลื่อนงานให้บรรลุตามวัตถุประสงค์ของการจัดตั้ง

สำนักงานพิพิธภัณฑสถานเฉลิมพระเกียรติ  
พระบาทสมเด็จพระเจ้าอยู่หัว (องค์การมหาชน)

## สารบัญ

	หน้า
คำนำ	
บทสรุปผู้บริหาร	
ส่วนที่ ๑ บททั่วไป	๑
๑. ความเป็นมา ของ พกฉ.	๑
๒. วัตถุประสงค์ อำนาจหน้าที่ และความรับผิดชอบ ของ พกฉ.	๑
๓. การบริหารงาน ของ พกฉ.	๓
๔. ที่ตั้งและอาณาเขต สภาพแวดล้อม และอาคารสถานที่	๕
๕. วิสัยทัศน์ พันธกิจ เป้าประสงค์ ประเด็นยุทธศาสตร์และกลยุทธ์ ปีงบประมาณ	๑๑
๒๕๖๓	
๖. กลุ่มเป้าหมาย	๑๒
๗. โครงสร้างการบริหารงาน	๑๓
๘. แนวทางในการดำเนินงาน	๑๔
ส่วนที่ ๒ ความสอดคล้องกับแผน ๓ ระดับ ตามมติคณะรัฐมนตรี เมื่อวันที่ ๔ ธ.ค. ๒๕๖๐	๑๕
๑. ยุทธศาสตร์ชาติและแผนระดับ ๒ ที่เกี่ยวข้องกับสำนักงานพิพิธภัณฑ์ เกษตรเฉลิมพระเกียรติพระบาทสมเด็จพระเจ้าอยู่หัว (องค์การมหาชน)	๑๕
๒. ผังแสดงการเชื่อมโยงแผน ๓ ระดับ	๑๖
ส่วนที่ ๓ แผนปฏิบัติการ ๓ ปี (ปีงบประมาณ ๒๕๖๓ - ๒๕๖๕) ประจำปี งบประมาณ พ.ศ. ๒๕๖๔	๑๗
๑. วิสัยทัศน์ พันธกิจ เป้าประสงค์ และเป้าหมาย	๑๗
๒. ประเด็นยุทธศาสตร์และกลยุทธ์	๑๘
๓. การเชื่อมโยงประเด็นยุทธศาสตร์ กลยุทธ์ กิจกรรม/โครงการตัวชี้วัด และ เป้าหมาย	๒๒
๔. แผนงานกิจกรรมและโครงการสำคัญของสำนักงานพิพิธภัณฑ์เกษตรเฉลิมพระ เกียรติพระบาทสมเด็จพระเจ้าอยู่หัว (องค์การมหาชน)	๓๐

## ส่วนที่ ๑ บททั่วไป

### ๑. ความเป็นมา ของ พกฉ.

กระทรวงเกษตรและสหกรณ์ได้จัดทำโครงการจัดตั้ง “พิพิธภัณฑสถานการเกษตรเฉลิมพระเกียรติพระบาทสมเด็จพระเจ้าอยู่หัว” ขึ้นบนพื้นที่ ๕๐๐ ไร่ ณ ตำบลคลองหนึ่ง อำเภอคลองหลวง จังหวัดปทุมธานี เพื่อเฉลิมพระเกียรติพระบาทสมเด็จพระบรมชนกาธิเบศร มหาภูมิพลอดุลยเดชมหาราช บรมนาถบพิตร เนื่องในมหามงคลสมัยที่ทรงครองสิริราชสมบัติครบรอบ ๕๐ ปี เมื่อพุทธศักราช ๒๕๓๙ โดยสมเด็จพระกนิษฐาธิราชเจ้า กรมสมเด็จพระเทพรัตนราชสุดาฯ สยามบรมราชกุมารี เสด็จพระราชดำเนินประกอบพิธีวางศิลาฤกษ์ การก่อสร้างอาคารพิพิธภัณฑสถาน เมื่อวันที่ ๔ กรกฎาคม พุทธศักราช ๒๕๓๙ และพระบาทสมเด็จพระบรมชนกาธิเบศร มหาภูมิพลอดุลยเดชมหาราช บรมนาถบพิตร เสด็จพระราชดำเนินมาเป็นองค์ประธานในพิธีเปิดพิพิธภัณฑสถานการเกษตรเฉลิมพระเกียรติพระบาทสมเด็จพระเจ้าอยู่หัว ณ อำเภอคลองหลวง จังหวัดปทุมธานี เมื่อวันที่ ๒๑ มกราคม พุทธศักราช ๒๕๔๕ เพื่อเป็นสถานที่เผยแพร่พระเกียรติคุณและ พระอัจฉริยภาพของพระบาทสมเด็จพระบรมชนกาธิเบศร มหาภูมิพลอดุลยเดชมหาราช บรมนาถบพิตร ทางด้านการเกษตร ตลอดจนพระกรณียกิจของพระมหากษัตริย์ในด้านการพัฒนาการเกษตร เพื่อให้ประชาชนเข้าชม เรียนรู้และรำลึกถึง

ต่อมากระทรวงเกษตรและสหกรณ์ ได้ยกฐานะของพิพิธภัณฑสถานการเกษตรเฉลิมพระเกียรติพระบาทสมเด็จพระเจ้าอยู่หัว ภายใต้การกำกับดูแลของสำนักงานปลัดกระทรวงเกษตรและสหกรณ์ เป็นองค์การมหาชน ในกำกับของกระทรวงเกษตรและสหกรณ์จัดตั้งเป็น “สำนักงานพิพิธภัณฑสถานการเกษตรเฉลิมพระเกียรติพระบาทสมเด็จพระเจ้าอยู่หัว (องค์การมหาชน)” ตามพระราชกฤษฎีกาจัดตั้งสำนักงานพิพิธภัณฑสถานการเกษตรเฉลิมพระเกียรติพระบาทสมเด็จพระเจ้าอยู่หัว (องค์การมหาชน) พ.ศ. ๒๕๕๒ มีผลบังคับใช้ตั้งแต่วันที่ ๒๓ มิถุนายน พ.ศ. ๒๕๕๒ และต่อมามีการแก้ไขเพิ่มเติมพระราชกฤษฎีกาจัดตั้งสำนักงานพิพิธภัณฑสถานการเกษตรเฉลิมพระเกียรติพระบาทสมเด็จพระเจ้าอยู่หัว (องค์การมหาชน) (ฉบับที่ ๒) พ.ศ. ๒๕๖๒

### ๒. วัตถุประสงค์ อำนาจหน้าที่ และความรับผิดชอบ ของ พกฉ.

#### ๒.๑ วัตถุประสงค์ ของ พกฉ.

(๑) เผยแพร่พระเกียรติคุณและพระอัจฉริยภาพของพระมหากษัตริย์ไทยกับความสัมพันธ์ในด้านการเกษตร ตั้งแต่อดีตถึงปัจจุบัน รวมทั้งโครงการพระราชดำริ พระราชกรณียกิจ และโครงการพระราชพิธีต่าง ๆ ที่เกี่ยวข้องในด้านการเกษตร

(๒) เป็นศูนย์กลางในการขับเคลื่อนปรัชญาเศรษฐกิจพอเพียงที่เกี่ยวกับการเกษตร เกษตรทฤษฎีใหม่ และเป็นแหล่งความรู้ ข้อมูลทางวิชาการเกี่ยวกับโครงการพระราชดำริ พระราชกรณียกิจ โครงการ

พระราชพิธีต่าง ๆ และให้บริการด้านคำปรึกษาและด้านอื่น ๆ ที่เกี่ยวเนื่องแก่หน่วยงานภาครัฐและภาคเอกชน ทั้งในประเทศและต่างประเทศ รวมทั้งสถาบันเกษตรกร องค์กรชุมชน และประชาชนผู้สนใจ

(๓) จัดให้มีการศึกษา ค้นคว้า วิจัยรวบรวมวัตถุ วัสดุอ้างอิง สิ่งประดิษฐ์ จำแนกประเภทวัตถุดิบที่กักหลักฐานเกี่ยวกับความเป็นมา การสงวนรักษาผลงานเกี่ยวกับวิวัฒนาการและการพัฒนาด้านการเกษตรของประเทศไทย รวมถึงพันธุ์สัตว์หายาก ตลอดจนเครื่องมือเครื่องใช้ที่เกี่ยวข้องกับการเกษตร เพื่อประโยชน์ในการพัฒนาความก้าวหน้าทางวิชาการ และสำหรับใช้ในกิจการของสำนักงาน

(๔) จัดแสดงกิจกรรม ผลงาน นิทรรศการ การประชุม สัมมนา การฝึกอบรม การแสดงสินค้า และการเผยแพร่ประชาสัมพันธ์ที่เกี่ยวข้องกับโครงการพระราชดำริ พระราชกรณียกิจ โครงการพระราชพิธีต่าง ๆ แนวปรัชญาเศรษฐกิจพอเพียงที่เกี่ยวข้องกับการเกษตรและการเกษตรทฤษฎีใหม่

(๕) ส่งเสริม สนับสนุน ประสานความร่วมมือ และให้คำปรึกษาแก่โครงการหลวง สถาบันการศึกษา และหน่วยงานภาครัฐและภาคเอกชนทั้งในประเทศและต่างประเทศ ในการแลกเปลี่ยนองค์ความรู้ ข้อมูล และเจ้าหน้าที่ ตลอดจนการถ่ายทอดประสบการณ์และเทคโนโลยีด้านการเกษตร เพื่อนำมาพัฒนาสำนักงาน

## ๒.๒ อำนาจหน้าที่ ของ พกฉ.

(๑) ถือกรรมสิทธิ์ มีสิทธิครอบครอง และมีทรัพย์สินต่าง ๆ

(๒) ก่อตั้งสิทธิ หรือทำนิติกรรมทุกประเภทผูกพันทรัพย์สิน ตลอดจนทำนิติกรรมอื่นใดเพื่อประโยชน์ในการดำเนินกิจการของสำนักงาน

(๓) ทำความตกลงและร่วมมือกับองค์กรหรือหน่วยงานอื่นทั้งภาครัฐและภาคเอกชนทั้งในประเทศและต่างประเทศในกิจการที่เกี่ยวกับการดำเนินการตามวัตถุประสงค์ของสำนักงาน

(๔) จัดให้มีและให้ทุนเพื่อสนับสนุนการศึกษา วิจัย และการดำเนินงานของสำนักงาน

(๕) เข้าร่วมทุนกับนิติบุคคลอื่นในกิจการที่เกี่ยวกับวัตถุประสงค์ของสำนักงาน

(๖) จำหน่ายสินค้า หรือให้บริการที่เกี่ยวกับวัตถุประสงค์ของสำนักงาน

(๗) กู้ยืมเงินเพื่อประโยชน์ในการดำเนินการตามวัตถุประสงค์ของสำนักงาน

(๘) เรียกเก็บค่าธรรมเนียม ค่าบำรุง ค่าตอบแทนหรือค่าบริการในการดำเนินกิจการต่าง ๆ ตามวัตถุประสงค์ของสำนักงาน ทั้งนี้ ตามหลักเกณฑ์และอัตราที่คณะกรรมการกำหนด

(๙) การดำเนินการอื่นใดที่จำเป็นหรือต่อเนื่องเพื่อให้บรรลุวัตถุประสงค์ของสำนักงาน

การเข้าร่วมทุนตาม (๕) และการกู้ยืมเงินตาม (๗) ให้เป็นไปตามหลักเกณฑ์ที่คณะรัฐมนตรีกำหนด

### ๓. การบริหารงาน ของ พกฉ.

ดำเนินการในรูปของคณะกรรมการคณะหนึ่ง เรียกว่า “คณะกรรมการสำนักงานพิพิธภัณฑสถานแห่งชาติเฉลิมพระเกียรติพระบาทสมเด็จพระเจ้าอยู่หัว”

**๓.๑ คณะกรรมการสำนักงานพิพิธภัณฑสถานแห่งชาติเฉลิมพระเกียรติพระบาทสมเด็จพระเจ้าอยู่หัว**  
ประกอบด้วยองค์ประกอบและอำนาจหน้าที่ ดังนี้

#### องค์ประกอบ

(๑) ประธานกรรมการ ซึ่งคณะรัฐมนตรีแต่งตั้งจากผู้มีความรู้ ความเชี่ยวชาญและประสบการณ์สูงทางด้านการบริหาร หรือด้านอื่นที่เกี่ยวข้องและเป็นประโยชน์ต่อกิจการของสำนักงาน

(๒) กรรมการโดยตำแหน่ง ได้แก่ ปลัดกระทรวงการท่องเที่ยวและกีฬา ปลัดกระทรวงเกษตรและสหกรณ์ ปลัดกระทรวงวัฒนธรรม และปลัดกระทรวงศึกษาธิการ

(๓) กรรมการผู้ทรงคุณวุฒิ จำนวนไม่เกินห้าคน ซึ่งคณะรัฐมนตรีแต่งตั้งจากผู้มีความรู้ ความเชี่ยวชาญ และประสบการณ์เป็นที่ประจักษ์ในด้านประวัติศาสตร์เกี่ยวกับสถาบันพระมหากษัตริย์ การเกษตร การบริหารจัดการ หรือด้านอื่นที่เกี่ยวข้องและเป็นประโยชน์ต่อกิจการของสำนักงาน

ให้ผู้อำนวยการเป็นกรรมการและเลขานุการโดยตำแหน่ง และให้ผู้อำนวยการ แต่งตั้งเจ้าหน้าที่ เป็นผู้ช่วยเลขานุการได้ตามความจำเป็น

ประธานกรรมการและกรรมการผู้ทรงคุณวุฒิ ต้องไม่เป็นข้าราชการซึ่งมีตำแหน่งหรือเงินเดือนประจำ พนักงานหรือลูกจ้างของส่วนราชการ หน่วยงานของรัฐ รัฐวิสาหกิจ หรือองค์กรปกครองส่วนท้องถิ่น เว้นแต่เป็นผู้สอนในสถาบันอุดมศึกษาของรัฐ

หลักเกณฑ์และวิธีการสรรหาบุคคลเพื่อเสนอคณะรัฐมนตรีแต่งตั้งเป็นประธานกรรมการและกรรมการผู้ทรงคุณวุฒิ รวมทั้งการสรรหาประธานกรรมการและกรรมการผู้ทรงคุณวุฒิเพื่อดำรงตำแหน่งแทนผู้ซึ่งพ้นจากตำแหน่งก่อนวาระ ให้เป็นไปตามระเบียบที่รัฐมนตรีกำหนด โดยการเสนอแนะของคณะกรรมการ ซึ่งต้องสอดคล้องกับหลักเกณฑ์กลางที่คณะรัฐมนตรีกำหนด

#### อำนาจหน้าที่

ตามมาตรา ๑๘ มาตรา ๑๘/๑ มาตรา ๒๐ แห่งพระราชกฤษฎีกาจัดตั้งสำนักงานพิพิธภัณฑสถานแห่งชาติเฉลิมพระเกียรติพระบาทสมเด็จพระเจ้าอยู่หัว (องค์การมหาชน) พ.ศ. ๒๕๕๒ ซึ่งแก้ไขเพิ่มเติม (ฉบับที่ ๒) พ.ศ. ๒๕๖๒ ดังนี้

มาตรา ๑๘ คณะกรรมการมีอำนาจหน้าที่ควบคุมดูแลโดยทั่วไปซึ่งกิจการและการดำเนินการของสำนักงาน เพื่อให้เป็นไปตามวัตถุประสงค์ที่กำหนดไว้ อำนาจหน้าที่เช่นว่านี้ให้รวมถึง

(๑) กำหนดนโยบายการบริหารงาน และให้ความเห็นชอบแผนการดำเนินงานของสำนักงาน

(๒) อนุมัติงบประมาณประจำปี งบการเงิน และแผนการลงทุนของสำนักงาน

(๓) ออกระเบียบ ข้อบังคับ ข้อกำหนด หรือประกาศเกี่ยวกับสำนักงานในเรื่อง ดังต่อไปนี้

- (ก) การบริหารงานทั่วไป การจัดแบ่งส่วนงาน และขอบเขตหน้าที่ของส่วนงานดังกล่าว
- (ข) การสรรหา การแต่งตั้ง และการถอดถอนผู้อำนวยการ การปฏิบัติงานและการประเมินผลการปฏิบัติงานของผู้อำนวยการ การรักษาการแทนและการมอบหมายให้ผู้อื่นปฏิบัติงานแทนผู้อำนวยการ
- (ค) การกำหนดตำแหน่ง คุณสมบัติเฉพาะตำแหน่ง อัตราเงินเดือน ค่าจ้าง และเงินอื่นของผู้ปฏิบัติงานของสำนักงานตามมาตรา ๓๐ (๑) และ (๓)
- (ง) การกำหนดประมวลจริยธรรมในการปฏิบัติงานของกรรมการ ผู้อำนวยการ และผู้ปฏิบัติงานของสำนักงาน
- (จ) การคัดเลือก บรรจุ แต่งตั้ง การพัฒนา การประเมินผลงาน การถอดถอนวินัยและการลงโทษทางวินัย การออกจากตำแหน่ง การร้องทุกข์และการอุทธรณ์การลงโทษของผู้ปฏิบัติงานของสำนักงานตามมาตรา ๓๐ (๑) และ (๓) รวมทั้งหลักเกณฑ์ วิธีการ และเงื่อนไขในการจ้างที่ปรึกษา ผู้เชี่ยวชาญ และลูกจ้าง
- (ฉ) การบริหารและจัดการการเงิน การพัสดุ และทรัพย์สินของสำนักงาน รวมทั้งการบัญชีและการจำหน่ายทรัพย์สินจากบัญชีเป็นสูญ
- (ช) การกำหนดค่าธรรมเนียม ค่าบำรุง ค่าตอบแทน และค่าบริการในการดำเนินกิจการของสำนักงาน
- (ซ) การจัดสวัสดิการและสิทธิประโยชน์แก่ผู้ปฏิบัติงานของสำนักงานตามมาตรา ๓๐ (๑) และ (๓)
- (ฌ) การแต่งตั้งและอำนาจหน้าที่ของคณะกรรมการตรวจสอบ
- (ญ) การกำหนดขอบเขตเกี่ยวกับการปฏิบัติหน้าที่ของคณะกรรมการตรวจสอบและผู้ตรวจสอบภายใน
- (ฎ) การกำหนดเครื่องแบบผู้อำนวยการและผู้ปฏิบัติงานของสำนักงาน และเครื่องหมายสำนักงาน

๔. ให้ความเห็นชอบรายงานประจำปีเพื่อเสนอต่อรัฐมนตรี

๕. กระทำการอื่นใดที่จำเป็นหรือต่อเนื่องเพื่อให้บรรลุวัตถุประสงค์ของสำนักงาน

๖. ปฏิบัติหน้าที่อื่นตามที่บัญญัติไว้ในกฎหมาย พระราชกฤษฎีกานี้ หรือตามที่คณะรัฐมนตรีมอบหมาย

ระเบียบเกี่ยวกับการจำหน่ายทรัพย์สินจากบัญชีเป็นสูญตาม (๓) (ฉ) ต้องเป็นไปตามกฎหมายและหลักเกณฑ์ที่คณะรัฐมนตรีกำหนด

มาตรา ๑๘/๑ ในการควบคุมดูแลการดำเนินงานของสำนักงาน ให้คณะกรรมการพิจารณา กำหนดแนวทางการปฏิบัติงานของสำนักงานให้เป็นไปตามหลักเกณฑ์และวิธีการบริหารกิจการบ้านเมืองที่ดี ซึ่งต้องเป็นไปเพื่อประโยชน์ของประชาชน เกิดผลสัมฤทธิ์ต่อภารกิจ ความมีประสิทธิภาพ ความคุ้มค่าในเชิง

ภารกิจ ความซื่อสัตย์สุจริต การลดขั้นตอนการปฏิบัติงาน การกระจายอำนาจ การตัดสินใจ การอำนวยความสะดวก และการตอบสนองต่อความต้องการของประชาชน

มาตรา ๒๐ คณะกรรมการมีอำนาจแต่งตั้งผู้ทรงคุณวุฒิเป็นที่ปรึกษาคณะกรรมการ และมีอำนาจแต่งตั้งคณะกรรมการตรวจสอบตามมาตรา ๑๘ (๓) (ณ) และคณะอนุกรรมการเพื่อพิจารณาหรือปฏิบัติการอย่างใดอย่างหนึ่งตามที่คณะกรรมการมอบหมายได้

ที่ปรึกษาคณะกรรมการ คณะกรรมการตรวจสอบ และคณะอนุกรรมการ จะต้องไม่เป็นผู้มีส่วนได้เสียในกิจการที่กระทำกับสำนักงาน หรือในกิจการที่เป็นการแข่งขันกับกิจการของสำนักงาน ทั้งนี้ ไม่ว่าโดยทางตรงหรือทางอ้อม เว้นแต่ที่ปรึกษาคณะกรรมการ ประธานอนุกรรมการ และอนุกรรมการ ซึ่งคณะกรรมการมอบหมายให้เป็นประธานกรรมการ กรรมการ หรือผู้แทนของสำนักงานในการเข้าร่วมทุนตาม มาตรา ๘ (๕)

### ๓.๒ ผู้อำนวยการสำนักงานพิพิธภัณฑสถานแห่งชาติเฉลิมพระเกียรติพระบาทสมเด็จพระเจ้าอยู่หัว

มีหน้าที่บริหารกิจการของสำนักงานให้เป็นไปตามกฎหมาย วัตถุประสงค์ของสำนักงาน มติ คณะรัฐมนตรี ระเบียบ ข้อบังคับ ข้อกำหนด ประกาศ นโยบาย และมติของคณะกรรมการ และเป็นผู้บังคับบัญชาผู้ปฏิบัติงานทุกตำแหน่ง รวมทั้งให้มีหน้าที่ ดังต่อไปนี้

(๑) เสนอเป้าหมาย แผนงาน โครงการ และงบประมาณต่อคณะกรรมการ เพื่อให้การดำเนินงานของสำนักงานบรรลุวัตถุประสงค์

(๒) เสนอรายงานประจำปีเกี่ยวกับผลการดำเนินงานด้านต่าง ๆ ของสำนักงาน รวมทั้งรายงานการเงินต่อคณะกรรมการเพื่อพิจารณา

(๓) เสนอความเห็นเกี่ยวกับการปรับปรุงกิจการและการดำเนินงานของสำนักงาน ให้มีประสิทธิภาพและเป็นไปตามวัตถุประสงค์ต่อคณะกรรมการ

ผู้อำนวยการต้องรับผิดชอบต่อคณะกรรมการในการบริหารกิจการของสำนักงาน

## ๔. ที่ตั้งและอาณาเขต สภาพแวดล้อม และอาคารสถานที่

### ๔.๑ ที่ตั้งและอาณาเขต

สำนักงานพิพิธภัณฑสถานแห่งชาติเฉลิมพระเกียรติพระบาทสมเด็จพระเจ้าอยู่หัว (องค์การมหาชน) ตั้งอยู่หมู่ที่ ๑๓ ถนนพหลโยธิน ตำบลคลองหนึ่ง อำเภอคลองหลวง จังหวัดปทุมธานี ในที่ดินโฉนด ๒ แปลง มีอาณาเขตติดต่อ ดังนี้

ทิศเหนือ	ติดชุมชนบ้านสวนแหลมทอง ต.คลองหนึ่ง อ.คลองหลวง จ.ปทุมธานี
ทิศใต้	ติดชุมชนทับทิมศรี ต.คลองหนึ่ง อ.คลองหลวง จ.ปทุมธานี
ทิศตะวันออก	ติดคลองส่งน้ำชลประทาน
ทิศตะวันตก	ติดถนนพหลโยธิน



## ๔.๒ สภาพแวดล้อมและภูมิทัศน์

### สภาพแวดล้อมภายนอก

สำนักงานพิพิธภัณฑ์เกษตรเฉลิมพระเกียรติฯ ตั้งอยู่ในบริเวณที่ขนาบด้วยชุมชนอยู่อาศัยทางด้านทิศเหนือ และทิศใต้ และติดกับเส้นทางคมนาคมสายหลัก คือ ถนนพหลโยธิน ที่มีการสัญจรอยู่ตลอดเวลา บริเวณมุมด้านหน้าทางเข้าและใกล้เคียง เป็นจุดรวมการสัญจรของผู้คน เพราะเป็นจุดจอดรถประจำทาง รถบัส รถตู้ และรถจักรยานยนต์ ดังนั้นจะมีผู้คนเป็นจำนวนมากในช่วงเช้าและเย็นไปจนถึงค่ำ เนื่องจากอยู่ในย่านชุมชน ย่านการค้า ห้างร้าน สถานศึกษา และแหล่งอุตสาหกรรมขนาดใหญ่ คือ นวนครปทุมธานี

### สภาพแวดล้อมภายใน

พทจ. มีพื้นที่โดยรวมประมาณ ๓๗๔ ไร่ ประกอบด้วย อาคารสิ่งปลูกสร้าง และพื้นที่กลางแจ้ง ได้แก่ ลานจอดรถ ลานอเนกประสงค์ ถนน ทางเดิน สะพาน สระ คู คลอง เสาธง สนามหญ้า สวนหย่อม ป่าปลูก สวนไม้ สวนหิน ประติมากรรมขนาดใหญ่และเล็กเพื่อประดับตกแต่งบางพื้นที่ พระบรมฉายาลักษณ์ขนาดใหญ่บนแท่นฐาน ฐานเรียนรู้และแปลงต้นแบบการเกษตรต่าง ๆ เช่น เกษตรพอเพียงเมือง ๑ ไร่พอเพียง ๒ ไร่ประณีต แปลงนาสาธิต แปลงต้นแบบเกษตรทฤษฎีใหม่ประยุกต์ (๑ ไร่ มั่งคั่ง) แปลงละ ๑ ไร่ จำนวน ๙ แปลง พื้นที่ปลูกป่าโครงการอนุรักษ์พันธุกรรมพืชฯ ๑๖ ไร่

## ๔.๓ อาคารสิ่งก่อสร้าง

พิพิธภัณฑ์การเกษตรเฉลิมพระเกียรติฯ ตั้งแต่เริ่มต้นโครงการจนถึงปัจจุบัน (ปีงบประมาณ ๒๕๖๓) มีอาคารและสิ่งก่อสร้าง พร้อมการใช้ประโยชน์ ดังนี้

### ตารางที่ ๑ แสดงกลุ่มอาคารเฉลิมพระเกียรติฯ จำนวน ๙ อาคาร

อาคาร	การใช้สอย	ปีงบประมาณก่อสร้าง/ปรับปรุง
อาคารเฉลิมพระเกียรติฯ ๑	อาคารต้อนรับประชาสัมพันธ์ ร้านจำหน่ายของที่ระลึก และเครื่องดื่มเพื่อสุขภาพ กาแฟอินทรีย์ รวมทั้งเป็นพื้นที่จัดแสดงนิทรรศการหมุนเวียน	งบปรับปรุงอาคารปี ๒๕๕๓ ปรับปรุงห้องโถงปี ๒๕๕๖
อาคารเฉลิมพระเกียรติฯ ๒	อาคารจัดกิจกรรมการเรียนรู้ภูมิปัญญา นวัตกรรมเกษตร เศรษฐกิจพอเพียง โดยการบรรยาย อบรม และเป็นพื้นที่จัดนิทรรศการพิเศษ	งบปรับปรุงอาคารปี ๒๕๕๔
อาคารเฉลิมพระเกียรติฯ ๓	อาคารนิทรรศการ : พิพิธภัณฑ์มหัศจรรย์พันธุกรรม	งบปรับปรุงอาคารปี ๒๕๕๖
อาคารเฉลิมพระเกียรติฯ ๔	อาคารนิทรรศการ : พิพิธภัณฑ์ป่าดงพงไพร	งบปรับปรุงอาคารปี ๒๕๕๖
อาคารเฉลิมพระเกียรติฯ ๕	อาคารนิทรรศการ : พิพิธภัณฑ์ในหลวงรักเรา	งบปรับปรุงอาคารปี ๒๕๕๓-๒๕๕๕
อาคารเฉลิมพระเกียรติฯ ๖	อาคารนิทรรศการ : พิพิธภัณฑ์วิถีน้ำ	งบปรับปรุงอาคารปี ๒๕๕๗

อาคาร	การใช้สอย	ปีงบประมาณก่อสร้าง/ปรับปรุง
อาคารเฉลิมพระเกียรติฯ ๗	อาคารนิทรรศการ : พิพิธภัณฑสถานดิน	งบปรับปรุงอาคารปี ๒๕๕๗
อาคารเฉลิมพระเกียรติฯ ๘	อาคารสำนักงาน (เดิม) และห้องประชุม และมีโครงการปรับปรุงเป็นอาคารจัดแสดงนิทรรศการ	งบปรับปรุงอาคารปี ๒๕๕๔
อาคารเฉลิมพระเกียรติฯ ๙	อาคารนิทรรศการ : พิพิธภัณฑสถานเกษตรคือชีวิต	งบปรับปรุงอาคารปี ๒๕๕๘

ตารางที่ ๒ แสดงกลุ่มอาคารมาตุ พาวิลเลียน MADO Pavilion จำนวน ๔ อาคาร ประกอบด้วย

อาคาร	การใช้สอย	ปีงบประมาณก่อสร้าง
อาคารพิพิธภัณฑสถานเกษตร (อาคาร ๒)	อาคารต้อนรับ ประชาสัมพันธ์ นิทรรศการภูมิปัญญาเกษตร เรียนรู้การเดินทางรอยพ้อผ่านสื่อเทคโนโลยีที่ทันสมัย (Interactive) ซึ่งมีเกมสวมหมวกให้ลูกสวมลองทำให้ตื่นตอ และเกมเกษตรทฤษฎีใหม่ประยุกต์	งบก่อสร้าง ๒๕๕๘ - ๒๕๕๙ และงบพัฒนาพื้นที่ ภายในอาคาร ปี ๒๕๕๙ - ๒๕๖๐
อาคารพิพิธภัณฑสถานเกษตร (อาคาร ๓)	อาคารนิทรรศการ : บุคคลน้อมนำคำพ่อสอน ผลิตดอกออกผล และการ์ตูนแอนิเมชั่น “๗๐ ปี เกษตรไทย”	งบก่อสร้าง ๒๕๕๘ - ๒๕๕๙ และงบพัฒนาพื้นที่ ภายในอาคาร ปี ๒๕๕๙ - ๒๕๖๐
อาคารร้าน กิน อยู่ดี (อาคาร ๑)	ร้านจำหน่ายอาหาร และสินค้าเพื่อสุขภาพ ผลิตผลิตภัณฑ์จากเครือข่ายพิพิธภัณฑสถานเกษตรฯ และของพวณ.	งบก่อสร้าง ๒๕๕๘ - ๒๕๕๙ และงบพัฒนาพื้นที่ ภายในอาคาร ปี ๒๕๕๙ - ๒๕๖๐
อาคารร้าน MADO Cafe' (อาคาร ๔)	จำหน่ายเครื่องดื่มเพื่อสุขภาพ กาแฟอินทรีย์	งบก่อสร้าง ๒๕๕๘ - ๒๕๕๙ และงบพัฒนาพื้นที่ ภายในอาคาร ปี ๒๕๕๙ - ๒๕๖๐

ตารางที่ ๓ แสดงกลุ่มอาคารเรือนพัก

อาคาร	การใช้สอย	ปีงบประมาณก่อสร้าง/ปรับปรุง
อาคารเรือนพัก ๑	บริการห้องพัก ห้องประชุม	งบปรับปรุงอาคารปี ๒๕๕๔
อาคารเรือนพัก ๒	บริการห้องพัก ห้องประชุม	งบปรับปรุงอาคารปี ๒๕๕๔
อาคารเรือนพัก ๓	บริการห้องพัก	งบก่อสร้างปี ๒๕๕๙- ๒๕๖๐
บ้านพัก “บ้านรักษ์ธรรมชาติ” ๙ หลัง	บริการห้องพัก	งบก่อสร้างปี ๒๕๕๔
บ้านพักเกษตรกร ๒ หลัง	บ้านพักสำหรับผู้เข้าอบรม ทำกิจกรรม	งบก่อสร้างปี ๒๕๕๕
บ้านพัก ๙ หลัง	บ้านพักในแปลงอบรมเกษตรทฤษฎีใหม่ประยุกต์	งบก่อสร้างปี ๒๕๕๙-๒๕๖๐
บ้านไม้ไผ่ ๕ หลัง	บ้านพักเกษตรกร บ้านพักเครือข่าย บ้านพักคนงาน	งบก่อสร้างปี ๒๕๕๖

ตารางที่ ๔ แสดงกลุ่มอาคารประกอบนิทรรศการกลางแจ้ง

อาคาร	การใช้สอย	ปีงบประมาณก่อสร้าง/ปรับปรุง
เรือนไทย ๔ ภาค	จัดแสดงนิทรรศการ วิถีชีวิต ๔ ภาค	งบปรับปรุงปี ๒๕๕๔
บ้านนวัตกรรมพึ่งตนเอง	จัดแสดงนิทรรศการนวัตกรรมเกษตรเศรษฐกิจพอเพียง	งบก่อสร้างปี ๒๕๕๔
บ้านดิน บ้านฟาง	จัดแสดงนวัตกรรมการสร้างบ้านดินและบ้านฟาง	งบก่อสร้างปี ๒๕๕๔
โรงสี	จัดแสดงนวัตกรรมเครื่องสีข้าว	งบปรับปรุงปี ๒๕๕๔
คอกสัตว์	ที่พักอาศัยของสัตว์	งบก่อสร้างปี ๒๕๖๒
โรงเรือนปลูกผัก และโรงเรือนเพาะชำ	โรงเรือนสำหรับปลูกผักปลอดภัย ๑๐ โรงเรือน และโรงเรือนเพาะชำและพักต้นไม้	งบก่อสร้างปี ๒๕๕๔
โรงล้างผัก	พื้นที่ล้าง ทำความสะอาดผลผลิตและบรรจุผลิตภัณฑ์	งบก่อสร้างปี ๒๕๕๔
ห้องเย็น	พื้นที่เก็บแช่ผลิตภัณฑ์พืชผัก	งบก่อสร้างปี ๒๕๕๕
โรงเลี้ยงไก่	จัดแสดงนิทรรศการการเลี้ยงไก่	งบก่อสร้างปี ๒๕๕๔
โรงเพาะเห็ด	จัดแสดงนิทรรศการการเพาะเห็ด	งบก่อสร้างปี ๒๕๕๔
โรงเลี้ยงไส้เดือน	จัดแสดงนิทรรศการเลี้ยงไส้เดือน	งบก่อสร้างปี ๒๕๕๔
อุโมงค์นวัตกรรม	จัดแสดงนวัตกรรมเครื่องมือเกษตร	งบก่อสร้างปี ๒๕๕๔

ตารางที่ ๕ แสดงอาคารสำนักงาน และปฏิบัติงาน

อาคาร	การใช้สอย	ปีงบประมาณก่อสร้าง/ปรับปรุง
อาคารอำนวยการ	อาคารสำนักงาน ห้องประชุม	งบก่อสร้างปี ๒๕๖๐ - ๒๕๖๑
อาคารซิลเลอร์	ระบบทำความเย็น	งบปรับปรุงปี ๒๕๕๔
อาคารหม้อแปลง	ระบบแปลง ส่งกำลังไฟฟ้า	งบปรับปรุงปี ๒๕๕๙
อาคารเครื่องกำเนิดไฟฟ้า	ผลิตไฟฟ้าสำรอง	งบก่อสร้าง ๒๕๕๙
โรงเก็บพัสดุ	เก็บของ วัสดุสำนักงาน เอกสาร	งบก่อสร้าง ๒๕๕๖
โรงสังกะสี	เก็บของ วัสดุช่าง คนสวน	งบก่อสร้าง ๒๕๕๖
ศาลาบ้านนอก	ห้องอิงค์เจ็ท	งบปรับปรุงปี ๒๕๕๘

ตารางที่ ๖ แสดงกลุ่มอาคารอเนกประสงค์

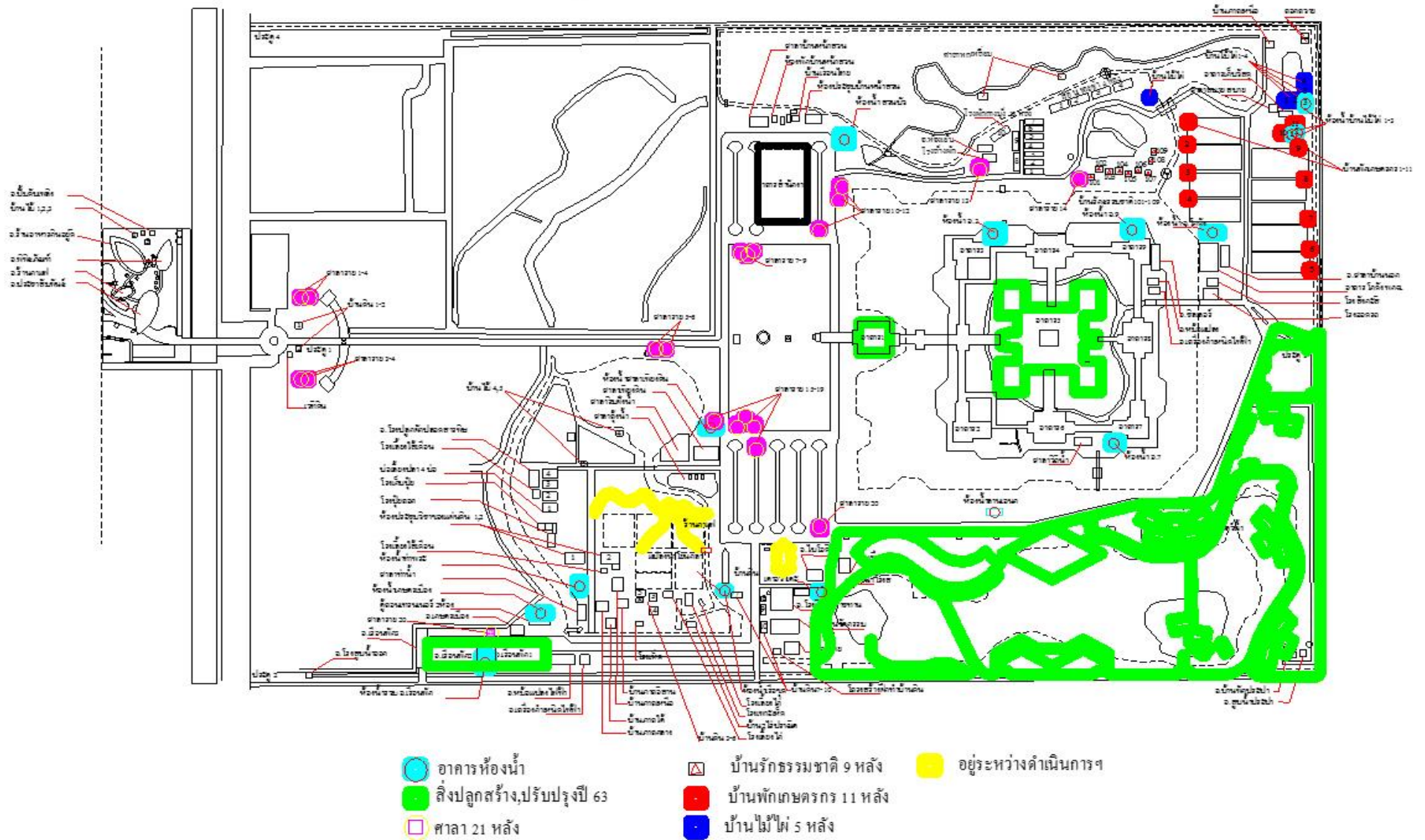
อาคาร	หน้าที่การใช้สอย	ปีงบประมาณก่อสร้าง/ปรับปรุง
ห้องประชุมศาลาเพียงดิน	จัดอบรม สัมมนา ทำกิจกรรม	งบก่อสร้างปี ๒๕๕๘
อาคารริมฝั่งน้ำ	รองรับคณะทานอาหาร ทำกิจกรรม	งบก่อสร้างปี ๒๕๕๖
ศาลาคู้งน้ำ	รองรับคณะทานอาหาร ทำกิจกรรม	งบก่อสร้างปี ๒๕๕๖
ศาลาวิถีน้ำ (อาคาร ๖ - อาคาร ๗)	จัดอบรม ที่พักคอย จุดรับประทานอาหาร	งบก่อสร้างปี ๒๕๕๖
ซุ้ม จำนวน ๒๑ ซุ้ม	จัดนิทรรศการ เก็บของ	งบก่อสร้างปี ๒๕๕๔
ศาลาบ้านหน้าสวน	ที่รับประทานอาหาร จันท.	รับมอบคืนจาก WWF ปี ๒๕๕๙
อาคารบ้านหน้าสวน	ห้องประชุม	รับมอบคืนจาก WWF ปี ๒๕๕๙

#### ๔.๔ งานระบบโครงสร้างพื้นฐาน เพื่อการดำเนินงานบริการและรักษาความปลอดภัยประกอบด้วย

- (๑) ระบบประปาสำหรับอุปโภค เพื่อการเกษตร และควบคุมอุทกภัย
  - (๒) ระบบไฟฟ้าและไฟฟ้าสำรอง
  - (๓) ระบบปรับอากาศ
  - (๔) ระบบเตือนภัย และระบบฉีดน้ำพ่นอัตโนมัติ
  - (๕) ระบบป้องกันฟ้าผ่า เช่นสายล่อฟ้า
  - (๖) ระบบกล้องวงจรปิดและห้องควบคุมบันทึกข้อมูลพร้อมจอมอนิเตอร์
  - (๗) ระบบควบคุมและบริการสัญญาณโทรศัพท์ทั้งภายในและภายนอก
  - (๘) ระบบควบคุมและบริการสัญญาณอินเทอร์เน็ต ทั้งมีสายและไร้สาย
  - (๙) ระบบให้บริการอำนวยความสะดวก ได้แก่ ลิฟต์ บันไดเลื่อน รถนำชม โสตทัศนูปกรณ์ เสียงประชาสัมพันธ์ตามสาย เครื่องฉายโปรเจคเตอร์ ๓๖๐ องศา สื่อมัลติมีเดียฯลฯ
  - (๑๐) ระบบส่งสัญญาณทีวี ช่อง พกฉ. นอกจากนี้ยังมีรายการครุภัณฑ์อื่น ๆ ที่จำเป็นสำหรับการปฏิบัติงานทางด้านต่าง ๆ
    - (๑๑) การรักษาความปลอดภัย
    - (๑๒) การซ่อมแซม ทำนุบำรุง และการดูแลรักษาความสะอาดอาคารและภูมิทัศน์
    - (๑๓) การสื่อสาร เทคโนโลยีสารสนเทศ
    - (๑๔) การประชาสัมพันธ์
    - (๑๕) การติดต่อประสานงาน
    - (๑๖) การบริหารจัดการ
- ฯลฯ

ผังบริเวณพทจ.

ผังอาคาร สิ่งปลูกสร้างบริเวณ สำนักงานพิพิธภัณฑ์เกษตรฯ



## ๕. วิสัยทัศน์ พันธกิจ เป้าประสงค์ ประเด็นยุทธศาสตร์และกลยุทธ์ ปีงบประมาณ ๒๕๖๓

### ๕.๑ วิสัยทัศน์

“พิพิธภัณฑสถานแห่งการเรียนรู้ และขับเคลื่อนพระเกียรติคุณพระอัจฉริยภาพกษัตริย์เกษตรของสังคม”

### ๕.๒ พันธกิจ

- (๑) เผยแพร่ พระเกียรติคุณ และพระอัจฉริยภาพด้านการเกษตรของพระบาทสมเด็จพระเจ้าอยู่หัว
- (๒) เป็นศูนย์กลางขับเคลื่อนปรัชญาเศรษฐกิจพอเพียงภาคการเกษตร
- (๓) เป็นสถาบันการเรียนรู้ภูมิปัญญา และนวัตกรรมการเกษตร
- (๔) ส่งเสริมการมีส่วนร่วมของภาคีความร่วมมือในกิจกรรมที่เกี่ยวข้องกับ พกผ.

### ๕.๓ เป้าประสงค์

- (๑) เชิดชูและเผยแพร่พระเกียรติคุณและพระอัจฉริยภาพด้านการเกษตรของพระบาทสมเด็จพระเจ้าอยู่หัวให้เป็นที่ยอมรับอย่างกว้างขวาง
- (๒) เกิดเครือข่ายเชื่อมโยงเพื่อพัฒนาระดับและขยายผลการน้อมนำปรัชญาเศรษฐกิจพอเพียงไปประยุกต์ใช้ในภาคการเกษตร
- (๓) ประชาชนได้เรียนรู้ภูมิปัญญาและนวัตกรรมการเกษตร

### ๕.๔ ประเด็นยุทธศาสตร์และกลยุทธ์ ปีงบประมาณ ๒๕๖๓

**ประเด็นยุทธศาสตร์ที่ ๑ การพัฒนาพิพิธภัณฑสถานให้เป็นแหล่งเรียนรู้พระเกียรติคุณและพระอัจฉริยภาพด้านการเกษตร**

กลยุทธ์ที่ ๑ การพัฒนาการจัดแสดงของพิพิธภัณฑสถานในอาคารและกลางแจ้งเพื่อเป็นแหล่งเรียนรู้ระดับสากล

กลยุทธ์ที่ ๒ การเผยแพร่และขยายผลพระอัจฉริยภาพกษัตริย์เกษตร

**ประเด็นยุทธศาสตร์ที่ ๒ การขับเคลื่อนหลักปรัชญาของเศรษฐกิจพอเพียงด้านการเกษตร**

กลยุทธ์ที่ ๓ การสืบสาน รักษา ต่อยอด หลักปรัชญาของเศรษฐกิจพอเพียงด้านการเกษตร

กลยุทธ์ที่ ๔ การพัฒนาศักยภาพและเพิ่มบทบาทเครือข่ายพิพิธภัณฑสถานเฉลิมพระเกียรติฯ

**ประเด็นยุทธศาสตร์ที่ ๓ การจัดการองค์ความรู้ ภูมิปัญญาและนวัตกรรมเกษตร**

กลยุทธ์ที่ ๕ การศึกษา รวบรวม และพัฒนา สร้างสรรค์ องค์ความรู้ ภูมิปัญญา นวัตกรรมเกษตรเศรษฐกิจพอเพียง

กลยุทธ์ที่ ๖ การถ่ายทอดองค์ความรู้ภูมิปัญญาและนวัตกรรมเกษตร

**ประเด็นยุทธศาสตร์ที่ ๔ การเพิ่มประสิทธิภาพการบริหารจัดการองค์กร**

กลยุทธ์ที่ ๗ การบริหารจัดการที่ดี

กลยุทธ์ที่ ๘ การเผยแพร่ประชาสัมพันธ์และการตลาด

**ประเด็นยุทธศาสตร์ที่ ๕ การบริหารจัดการภาครัฐ**

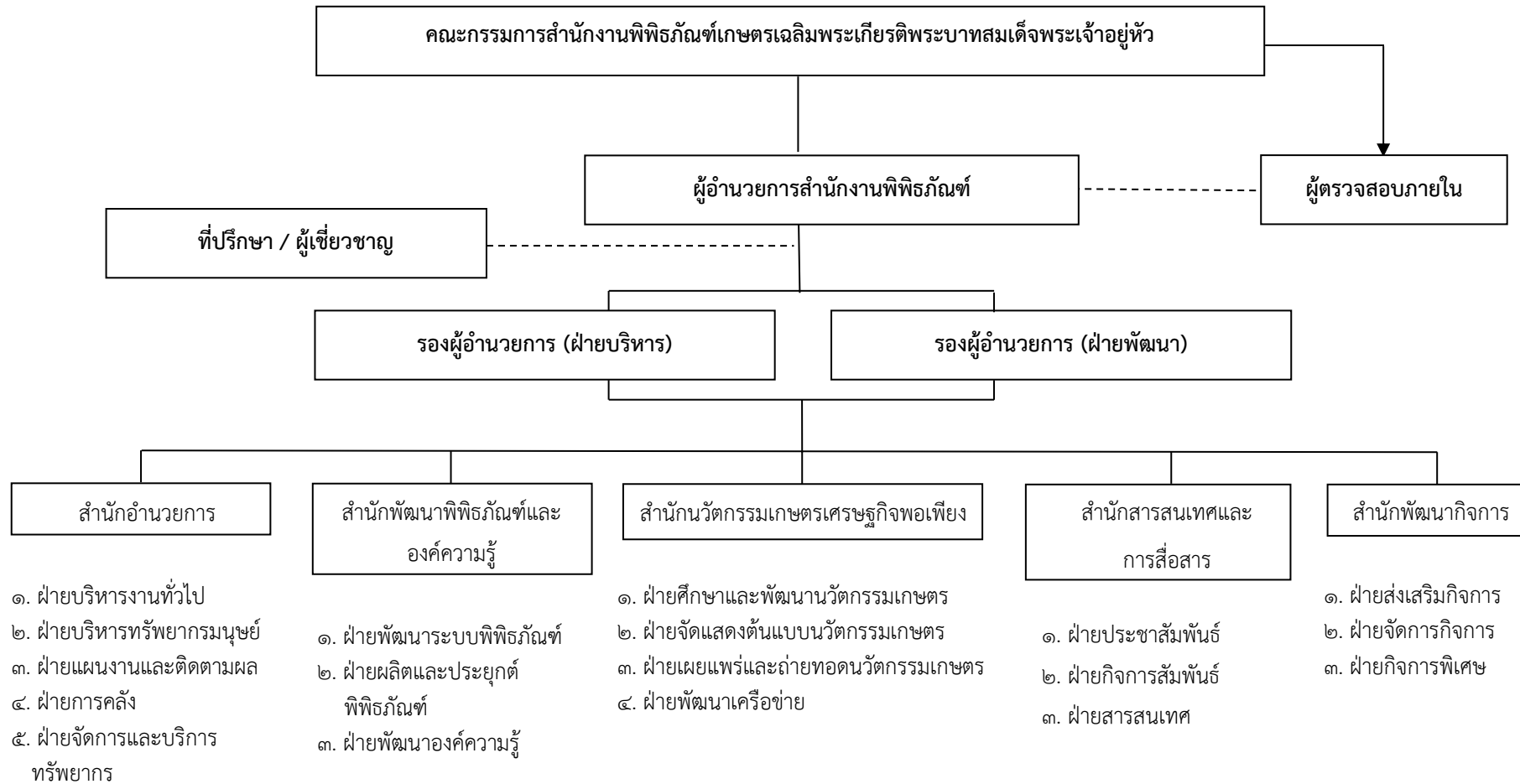
กลยุทธ์ที่ ๙ การบริหารงานบุคคล

## ๖. กลุ่มเป้าหมาย

นักเรียน นักศึกษา ประชาชน เกษตรกร องค์กรภาครัฐและภาคเอกชน มาเข้าชมและเรียนรู้พิพิธภัณฑ์ในแต่ละปีงบประมาณ ดังนี้

ประเภท	ปี ๒๕๖๓	ปี ๒๕๖๔	ปี ๒๕๖๕
๑. นักเรียน นักศึกษา สถาบันการศึกษา	๔๐,๑๓๖	๔๕,๑๓๖	๕๐,๐๐๐
๒. ประชาชนในกรุงเทพฯ และปริมณฑล	๖,๐๐๐	๖,๕๐๐	๗,๐๐๐
๓. เกษตรกร กลุ่มเกษตรกร	๑๒,๐๐๐	๑๒,๕๐๐	๑๓,๐๐๐
๔. องค์กรภาครัฐ องค์กรภาคเอกชน องค์กรภาคประชาชน	๑๐,๐๐๐	๑๑,๐๐๐	๑๒,๐๐๐
๕. ประชาชนทั่วไปและนักท่องเที่ยว	๒๖๔,๕๓๓	๒๗๗,๕๓๓	๒๙๐,๖๖๙
<b>รวมทั้งสิ้น</b>	<b>๓๓๒,๖๖๙</b>	<b>๓๕๒,๖๖๙</b>	<b>๓๗๒,๖๖๙</b>

๗. โครงสร้าง การบริหารงานสำนักงานพิพิธภัณฑ์เกษตรเฉลิมพระเกียรติพระบาทสมเด็จพระเจ้าอยู่หัว (องค์การมหาชน)





## ๘. แนวทางการดำเนินงานสำนักงานพิพิธภัณฑสถานแห่งชาติเฉลิมพระเกียรติพระบาทสมเด็จพระเจ้าอยู่หัว (องค์การมหาชน)

วัตถุประสงค์	แนวทางการดำเนินงาน	ผลลัพธ์
<ul style="list-style-type: none"> <li>- 1. เผยแพร่พระเกียรติคุณและพระอัจฉริยภาพของพระมหากษัตริย์ไทยในด้านการเกษตร</li> <li>- 2. เป็นศูนย์กลางในการขับเคลื่อนปรัชญาของเศรษฐกิจพอเพียงภาคการเกษตร</li> <li>- 3. จัดให้มีการศึกษา ค้นคว้า รวบรวมเกี่ยวกับวิวัฒนาการ ภูมิปัญญา นวัตกรรมและการพัฒนาด้านเกษตรไทย</li> <li>- 4. จัดการแสดงผลงาน นิทรรศการ กิจกรรม การประชุม สัมมนา ฝึกอบรม การแสดงสินค้า การเผยแพร่ ประชาสัมพันธ์เกษตรเศรษฐกิจพอเพียง</li> <li>- 5. ส่งเสริม สนับสนุน ร่วมมือ ในการแลกเปลี่ยนถ่ายทอดองค์ความรู้ด้านการเกษตร</li> </ul>	<ol style="list-style-type: none"> <li>๑. การศึกษา ค้นคว้า รวบรวมข้อมูลองค์ความรู้และหลักฐานต่าง ๆ               <ul style="list-style-type: none"> <li>- พระราชดำริ และ พระอัจฉริยภาพในพระบาทสมเด็จพระเจ้าอยู่หัวด้านการเกษตร</li> <li>- วิวัฒนาการ ภูมิปัญญาและนวัตกรรมทางการเกษตร พันธุกรรมพืชและทรัพยากรทางธรรมชาติ</li> <li>- หลักปรัชญาของเศรษฐกิจพอเพียงภาคการเกษตร</li> </ul> </li> <li>๒. การเผยแพร่และจัดกระบวนการถ่ายทอดข้อมูลและองค์ความรู้ในบริเวณพท. และพื้นที่เครือข่ายและภาคีความร่วมมือผ่านกระบวนการ วิธีการและกิจกรรมที่หลากหลาย ได้แก่               <ul style="list-style-type: none"> <li>- นิทรรศการในอาคาร กลางแจ้ง นิทรรศการพิเศษและสัญจร</li> <li>- หลักสูตรการเรียนรู้ การถ่ายทอดและฝึกปฏิบัติ</li> <li>- สัมมนา ศึกษาดูงาน การอบรม การประชุมเชิงปฏิบัติการ</li> </ul> </li> <li>๓. การขับเคลื่อนปรัชญาเศรษฐกิจพอเพียงภาคการเกษตร               <ul style="list-style-type: none"> <li>- สร้างและพัฒนาเครือข่าย เพื่อเป็นตัวแทนในการดำเนินงานตามภารกิจของสำนักงาน ขยายศูนย์การเรียนรู้เครือข่าย</li> <li>- ประชุม สัมมนา แลกเปลี่ยน และบูรณาการกับเครือข่ายและภาคีความร่วมมือ</li> <li>- กิจกรรมพิเศษเพื่อการส่งเสริม สนับสนุน การดำเนินงานของเครือข่ายและภาคีความร่วมมือในการเผยแพร่ความรู้และทักษะด้านเกษตรเศรษฐกิจพอเพียง</li> </ul> </li> <li>๔. การประชาสัมพันธ์ ผ่านช่องทางสื่อต่าง ๆ เพื่อขยายโอกาสการรับรู้กิจกรรม และกิจการของสำนักงาน</li> <li>๕. การพัฒนากิจการเพื่อสร้างมูลค่าทางสังคมและเศรษฐกิจ               <ul style="list-style-type: none"> <li>- กิจกรรมลูกค้าสัมพันธ์ ขยายกลุ่มเป้าหมาย</li> <li>- พัฒนาทุนทรัพย์เพื่อสร้างมูลค่า</li> </ul> </li> <li>๖. การบริหารจัดการ               <ul style="list-style-type: none"> <li>- พัฒนา และ ยกกระดับหน่วยงานให้เข้มแข็ง โปร่งใส</li> <li>- บริหารจัดการทรัพยากรให้เกิดประโยชน์สูงสุด</li> </ul> </li> </ol>	<ol style="list-style-type: none"> <li>๑. พิพิธภัณฑสถานด้านการเกษตร ที่รวบรวมองค์ความรู้ ภูมิปัญญา วัฒนธรรมและนวัตกรรมทางการเกษตร ตั้งแต่อดีตจนถึงปัจจุบัน การเกษตรตามแนวพระราชดำริ ผ่านกระบวนการการถ่ายทอดและเรียนรู้ ที่หลากหลาย ด้วยสื่อเทคโนโลยีสมัยใหม่ การสาธิตและฝึกปฏิบัติ สร้างความพึงพอใจ เพลิดเพลินและมีความสุขในการเข้าชม และเรียนรู้</li> <li>๒. แหล่งเรียนรู้และศึกษาเกษตรทฤษฎีใหม่ประยุกต์ เกษตรเศรษฐกิจพอเพียง สามารถนำไปปฏิบัติ ประยุกต์ใช้ และขยายผล สร้างมูลค่าทางเศรษฐกิจ</li> <li>๓. แหล่งเรียนรู้และศึกษาพันธุกรรมพืช และทรัพยากรของไทย ตามโครงการในพระราชดำริ</li> <li>๔. กิจกรรมประสาน เชื่อมโยง และร่วมมือกับเครือข่าย พท. ในการเผยแพร่พระอัจฉริยภาพด้านเกษตรเศรษฐกิจพอเพียง เกษตรทฤษฎีใหม่ประยุกต์ ฯลฯ               <ul style="list-style-type: none"> <li>- พัฒนา ยกระดับ และขยายเครือข่าย พท. และ ศูนย์เรียนรู้เครือข่าย พท. ในภูมิภาคต่าง ๆ เพื่อการเชื่อมโยงและเผยแพร่ปรัชญาเศรษฐกิจพอเพียงภาคการเกษตรขยายความร่วมมือภาคีภาคการเกษตรเศรษฐกิจพอเพียง</li> </ul> </li> <li>๕. แหล่งท่องเที่ยวเชิงเกษตร</li> <li>๖. ศูนย์การเรียนรู้เกษตรเศรษฐกิจพอเพียง เกษตรอินทรีย์ เกษตรทฤษฎีใหม่ประยุกต์ นวัตกรรมด้านการเกษตร</li> </ol>
<b>กลุ่มเป้าหมาย</b>		
นักเรียน นักศึกษา ประชาชน เกษตรกร บุคลากรภาครัฐ ภาคเอกชน และ นักท่องเที่ยว		

## ส่วนที่ ๒

ความสอดคล้องกับแผน ๓ ระดับ ตามมติคณะรัฐมนตรี เมื่อวันที่ ๔ ธันวาคม ๒๕๖๐  
และมติคณะรัฐมนตรี เมื่อวันที่ ๑๒ มีนาคม ๒๕๖๒

๒.๑ ยุทธศาสตร์ชาติและแผนระดับ ๒ ที่เกี่ยวข้องกับสำนักงานพิพิธภัณฑ์เกษตรเฉลิมพระเกียรติ  
พระบาทสมเด็จพระเจ้าอยู่หัว (องค์การมหาชน)

การจัดทำแผนปฏิบัติงานของสำนักงานพิพิธภัณฑ์เกษตรเฉลิมพระเกียรติพระบาทสมเด็จพระเจ้าอยู่หัว (องค์การมหาชน) ได้มีการทบทวนรายละเอียดของยุทธศาสตร์ชาติ แผนแม่บทฯ แผนการปฏิรูปประเทศ และแผนพัฒนาเศรษฐกิจและสังคมแห่งชาติ ฉบับที่ ๑๒ (พ.ศ.๒๕๖๐-๒๕๖๕) ที่เกี่ยวข้องสรุปได้ดังนี้

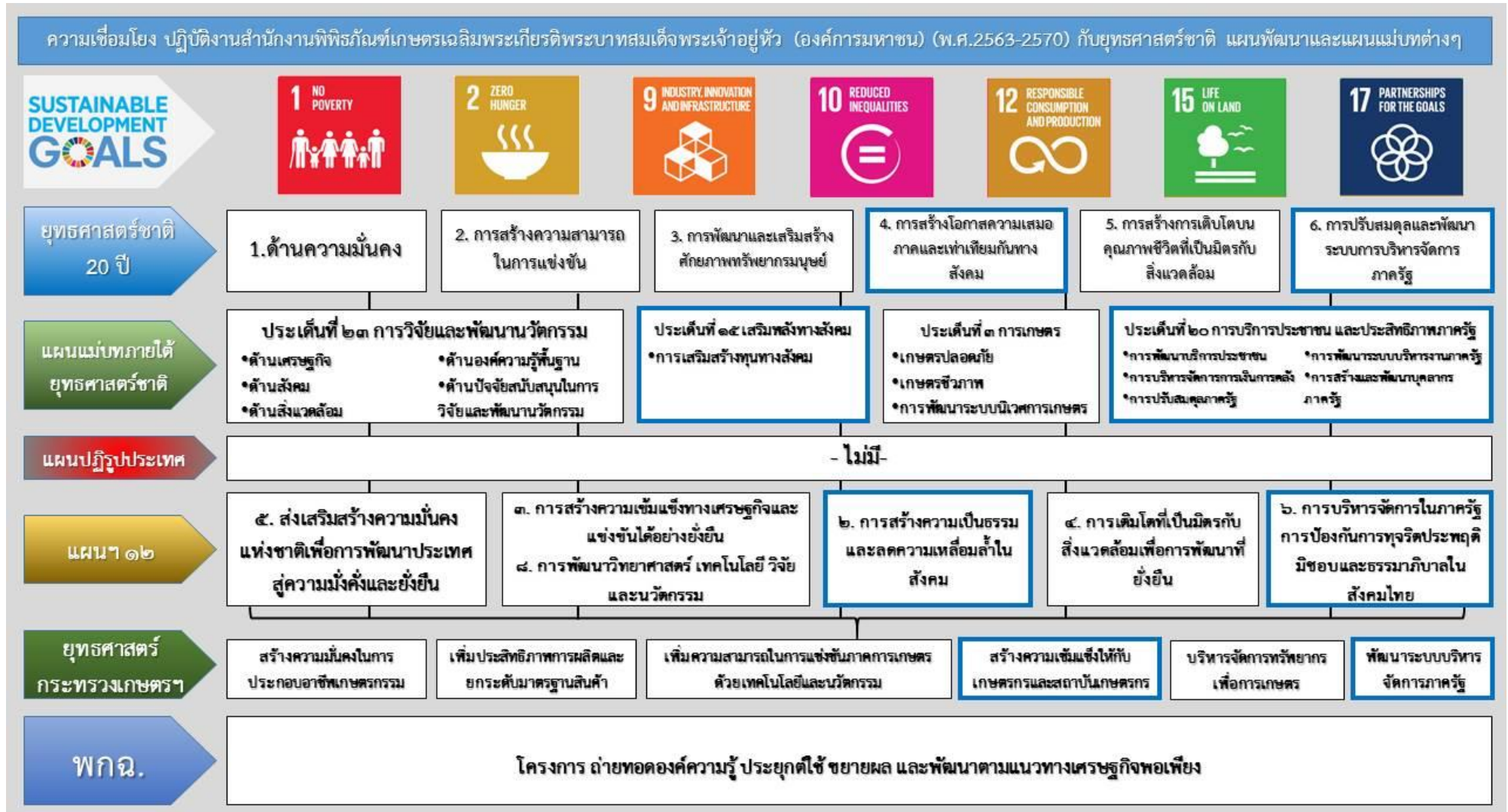
แผนระดับที่ ๑ คือ แผนยุทธศาสตร์ชาติ ๒๐ ปี ซึ่งจะประกอบด้วยแผนแม่บทภายใต้ยุทธศาสตร์ชาติทั้งหมด ๖ ยุทธศาสตร์ ยุทธศาสตร์ที่ พกฉ. เกี่ยวข้อง คือ ยุทธศาสตร์ที่ ๔ การสร้างโอกาสความเสมอภาคและเท่าเทียมกันทางสังคม ในแผนแม่บทภายใต้ยุทธศาสตร์ชาติ ประเด็นที่ ๑๕ เสริมสร้างพลังทางสังคม และยุทธศาสตร์ที่ ๖ การปรับสมดุลและพัฒนาระบบการบริหารจัดการภาครัฐ ประเด็นที่ ๒๐ การบริการประชาชนและประเด็นประสิทธิภาพภาครัฐ

แผนระดับ ๒ แผนพัฒนาเศรษฐกิจและสังคมแห่งชาติฉบับที่ ๑๒ แผนปฏิบัติงานของ พกฉ. อยู่ภายใต้ยุทธศาสตร์ที่ ๒ การสร้างความเป็นธรรมและลดความเหลื่อมล้ำในสังคม และยุทธศาสตร์ที่ ๖ การบริหารจัดการในภาครัฐ การป้องกันการทุจริตประพฤติมิชอบและธรรมาภิบาลในสังคมไทย

แผนระดับ ๓ คือแผนปฏิบัติงานของ พกฉ. ที่สอดคล้องกับแผนของกระทรวงเกษตรและสหกรณ์ ซึ่งกระทรวงมีทั้งหมด ๖ ยุทธศาสตร์ พกฉ. อยู่ในยุทธศาสตร์ที่ ๔ สร้างความเข้มแข็งให้กับเกษตรกรและสถาบันเกษตรกร และยุทธศาสตร์ที่ ๖ พัฒนาระบบบริหารจัดการภาครัฐ

พกฉ. ได้มีการเสนอแผนงาน คือ โครงการถ่ายทอดองค์ความรู้ประยุกต์ใช้ ขยายผล และพัฒนาตามแนวทางเศรษฐกิจพอเพียง

๒.๒ ฟังแสดงการเชื่อมโยงแผน ๓ ระดับ



## ส่วนที่ ๓

### แผนปฏิบัติการ ๓ ปี (ปีงบประมาณ พ.ศ. ๒๕๖๓ - ๒๕๖๕) ประจำปีงบประมาณปี พ.ศ. ๒๕๖๔

#### ๑. วิสัยทัศน์ พันธกิจ เป้าประสงค์ เป้าหมาย

##### ๑.๑ วิสัยทัศน์

“พิพิธภัณฑ์แห่งการเรียนรู้ และขับเคลื่อนพระเกียรติคุณพระอัจฉริยภาพกษัตริย์เกษตรของสังคม”

##### ๑.๒ พันธกิจ

- (๑) เผยแพร่พระเกียรติคุณและพระอัจฉริยภาพด้านการเกษตร ของพระมหากษัตริย์และพระบรมวงศานุวงศ์
- (๒) สืบสาน รักษา ต่อยอด หลักปรัชญาของเศรษฐกิจพอเพียงด้านการเกษตร
- (๓) บริหารจัดการองค์การให้เป็นไปตามมาตรฐานการดำเนินงานของพิพิธภัณฑ์ในบริบทของพิพิธภัณฑ์การเกษตรเฉลิมพระเกียรติพระบาทสมเด็จพระเจ้าอยู่หัว
- (๔) ส่งเสริม สนับสนุน เครือข่ายและภาคีความร่วมมือในการขับเคลื่อนหลักปรัชญาของเศรษฐกิจพอเพียงด้านการเกษตร

##### ๑.๓ เป้าประสงค์

- (๑) ให้เกิดการเรียนรู้และตระหนักรู้ในพระเกียรติคุณและพระอัจฉริยภาพด้านการเกษตรของพระมหากษัตริย์ไทย และพระบรมวงศานุวงศ์
- (๒) ส่งเสริมสนับสนุนการน้อมนำหลักปรัชญาของเศรษฐกิจพอเพียงด้านการเกษตรเพื่อการสืบสาน รักษา ต่อยอด
- (๓) เป็นศูนย์การเรียนรู้ที่รวบรวมองค์ความรู้ ภูมิปัญญา นวัตกรรมด้านการเกษตร บนพื้นฐานหลักปรัชญาของเศรษฐกิจพอเพียง
- (๔) สร้างเครือข่ายและภาคีความร่วมมือในการขยายผลการน้อมนำหลักปรัชญาของเศรษฐกิจพอเพียงด้านการเกษตร

##### ๑.๔ เป้าหมาย

- (๑) เกษตรกรและประชาชนได้รับการพัฒนาและเรียนรู้ภูมิปัญญาและนวัตกรรมการเกษตรตามแนวทางเศรษฐกิจพอเพียง
  - (ก) ตัวชี้วัดเชิงปริมาณ : ประชาชนที่เข้าชมพิพิธภัณฑ์ จำนวน ๔๐๐,๐๐๐ ราย
  - (ข) ตัวชี้วัดเชิงปริมาณ : ชิ้นงานการจัดแสดงของพิพิธภัณฑ์ จำนวน ๒๔ ชิ้นงาน
  - (ค) ตัวชี้วัดเชิงปริมาณ : สมาชิกเครือข่ายเศรษฐกิจพอเพียง จำนวน ๑๒๐ ราย
  - (ง) ตัวชี้วัดเชิงคุณภาพ : ผู้เข้าร่วมโครงการส่งเสริมการเรียนรู้และฝึกปฏิบัติเกษตรเศรษฐกิจพอเพียงมีความรู้และความเข้าใจปรัชญาของเศรษฐกิจพอเพียง ร้อยละ ๘๕
  - (จ) ตัวชี้วัดเชิงคุณภาพ : ผู้เข้ารับการถ่ายทอดองค์ความรู้ได้นำความรู้ไปประยุกต์ใช้ ร้อยละ ๗๕

## ๒ ประเด็นยุทธศาสตร์และกลยุทธ์

เพื่อให้การขับเคลื่อนงานบรรลุตามวิสัยทัศน์ พันธกิจ เป้าประสงค์และเป้าหมายของสำนักงานฯ รวมทั้งตอบสนองยุทธศาสตร์ชาติ แผนแม่บทภายใต้ยุทธศาสตร์ชาติ แผนปฏิรูปประเทศและแผนพัฒนาเศรษฐกิจและสังคม ที่เกี่ยวข้อง พกฉ. จึงได้กำหนดยุทธศาสตร์เพื่อการขับเคลื่อนเป็น ๖ ประเด็นยุทธศาสตร์ และ ๑๕ กลยุทธ์ ดังนี้

### ประเด็นยุทธศาสตร์ที่ ๑ ขับเคลื่อนพระเกียรติคุณพระอัจฉริยภาพกษัตริย์เกษตรสู่สังคม ให้เป็นที่ประจักษ์

กลยุทธ์ที่ ๑ พัฒนาการจัดแสดงนิทรรศการฐานการเรียนรู้และสื่อเพื่อการเผยแพร่

กลยุทธ์ที่ ๒ ขับเคลื่อนพระเกียรติคุณพระอัจฉริยภาพเชิงประจักษ์

### ประเด็นยุทธศาสตร์ที่ ๒ การขับเคลื่อนเชื่อมโยงและประยุกต์หลักปรัชญาของเศรษฐกิจพอเพียงด้านการเกษตรสู่สังคม

กลยุทธ์ที่ ๓ สืบสาน รักษา ต่อยอด ขยายเครือข่ายทุกภูมิภาค

กลยุทธ์ที่ ๔ พัฒนาคือความร่วมมือกับเครือข่ายและภาคีความร่วมมือ

### ประเด็นยุทธศาสตร์ที่ ๓ การจัดการ การยกระดับและเผยแพร่องค์ความรู้ ภูมิปัญญาและนวัตกรรมเกษตรเศรษฐกิจพอเพียง

กลยุทธ์ที่ ๕ การประมวลและจัดทำองค์ความรู้ภูมิปัญญาและนวัตกรรมเกษตรเศรษฐกิจพอเพียง

กลยุทธ์ที่ ๖ การวิจัยเชิงปฏิบัติการเพื่อสร้างองค์ความรู้ในการขับเคลื่อนและสื่อสาร

### ประเด็นยุทธศาสตร์ที่ ๔ พัฒนา ยกระดับ การประชาสัมพันธ์ และการตลาด

กลยุทธ์ที่ ๗ การประชาสัมพันธ์การตลาด และลูกค้าสัมพันธ์

กลยุทธ์ที่ ๘ พัฒนาด้านการตลาดร่วมกับเครือข่ายและภาคีความร่วมมือ

### ประเด็นยุทธศาสตร์ที่ ๕ พัฒนาประสิทธิภาพการบริหารจัดการองค์กรบนฐานธรรมาภิบาล

กลยุทธ์ที่ ๙ การบริหารจัดการองค์กรด้วยความโปร่งใสตรวจสอบได้

กลยุทธ์ที่ ๑๐ การเพิ่มประสิทธิภาพการให้บริการ

กลยุทธ์ที่ ๑๑ พัฒนาศักยภาพและการบริหารบุคลากร

### ประเด็นยุทธศาสตร์ที่ ๖ การใช้เทคโนโลยีสารสนเทศขับเคลื่อนภารกิจองค์กร

กลยุทธ์ที่ ๑๒ การบริหารจัดการและการสื่อสารภายในองค์กร

กลยุทธ์ที่ ๑๓ การจัดแสดง การประชาสัมพันธ์ การให้บริการ การตลาด

กลยุทธ์ที่ ๑๔ การเผยแพร่และขับเคลื่อน การสืบสาน รักษา ต่อยอด

กลยุทธ์ที่ ๑๕ การประสานความร่วมมือกับเครือข่ายภาคีความร่วมมือ

แผนผัง เปรียบเทียบยุทธศาสตร์ฉบับที่ ๓ (ปี พ.ศ. ๒๕๖๓ – พ.ศ. ๒๕๖๕)  
และการกำหนดประเด็นยุทธศาสตร์ ปี ๒๕๖๔

ประเด็นยุทธศาสตร์ฉบับที่ ๓ (ปี ๒๕๖๓)	ประเด็นยุทธศาสตร์ฉบับที่ ๓ (ปี ๒๕๖๔)
<p><b>ประเด็นยุทธศาสตร์ที่ ๑ การพัฒนาพิพิธภัณฑ์ให้เป็นแหล่งเรียนรู้พระเกียรติคุณและพระอัจฉริยภาพด้านการเกษตร</b></p> <p>กลยุทธ์ ๑ การพัฒนาการจัดแสดงของพิพิธภัณฑ์ในอาคารและกลางแจ้งเพื่อเป็นแหล่งเรียนรู้ระดับสากล</p> <p>กลยุทธ์ ๒ การเผยแพร่และขยายผลพระอัจฉริยภาพกษัตริย์เกษตร</p>	<p><b>ประเด็นยุทธศาสตร์ที่ ๑ ขับเคลื่อนพระเกียรติคุณพระอัจฉริยภาพกษัตริย์เกษตรสู่สังคมให้เป็นที่ประจักษ์</b></p> <p>กลยุทธ์ ๑ การพัฒนาการจัดแสดงนิทรรศการฐานการเรียนรู้และสื่อเพื่อการเผยแพร่</p> <p>กลยุทธ์ ๒ การขับเคลื่อนพระเกียรติคุณพระอัจฉริยภาพเชิงประจักษ์</p>
<p><b>ประเด็นยุทธศาสตร์ที่ ๒ การขับเคลื่อนหลักปรัชญาของเศรษฐกิจพอเพียงด้านการเกษตร</b></p> <p>กลยุทธ์ ๓ การสืบสาน รักษา ต่อยอด หลักปรัชญาของเศรษฐกิจพอเพียงด้านการเกษตร</p> <p>กลยุทธ์ ๔ การพัฒนาศักยภาพและเพิ่มบทบาทเครือข่ายพิพิธภัณฑ์เกษตรเฉลิมพระเกียรติฯ</p>	<p><b>ประเด็นยุทธศาสตร์ที่ ๒ การขับเคลื่อนเชื่อมโยงและประยุกต์หลักปรัชญาของเศรษฐกิจพอเพียงด้านการเกษตรสู่สังคม</b></p> <p>กลยุทธ์ ๓ การสืบสาน รักษา ต่อยอด ขยายเครือข่ายทุกภูมิภาค</p> <p>กลยุทธ์ ๔ การพัฒนาความร่วมมือกับเครือข่ายและภาคีความร่วมมือ</p>
<p><b>ประเด็นยุทธศาสตร์ที่ ๓ การจัดการองค์ความรู้ภูมิปัญญาและนวัตกรรมเกษตร</b></p> <p>กลยุทธ์ ๕ การศึกษารวบรวม และพัฒนาสร้างสรรค์ องค์ความรู้ ภูมิปัญญา นวัตกรรมเกษตรเศรษฐกิจพอเพียง</p> <p>กลยุทธ์ ๖ การถ่ายทอดองค์ความรู้ภูมิปัญญาและนวัตกรรมเกษตร</p>	<p><b>ประเด็นยุทธศาสตร์ที่ ๓ การจัดการ การยกระดับและเผยแพร่องค์ความรู้ ภูมิปัญญาและนวัตกรรมเกษตรเศรษฐกิจพอเพียง</b></p> <p>กลยุทธ์ ๕ การประมวลและจัดทำองค์ความรู้ ภูมิปัญญาและนวัตกรรมเกษตรเศรษฐกิจพอเพียง</p> <p>กลยุทธ์ ๖ การวิจัยเชิงปฏิบัติการเพื่อสร้างองค์ความรู้ในการขับเคลื่อนและสื่อสาร</p>
<p><b>ประเด็นยุทธศาสตร์ที่ ๔ การเพิ่มประสิทธิภาพการบริหารจัดการองค์กร</b></p> <p>กลยุทธ์ ๗ การบริหารจัดการที่ดี</p> <p>กลยุทธ์ ๘ การเผยแพร่ประชาสัมพันธ์และการตลาด</p>	<p><b>ประเด็นยุทธศาสตร์ที่ ๔ พัฒนา ยกระดับ การประชาสัมพันธ์ และการตลาด</b></p> <p>กลยุทธ์ ๗ การประชาสัมพันธ์ การตลาด และลูกค้าสัมพันธ์</p> <p>กลยุทธ์ ๘ การพัฒนาด้านการตลาดร่วมกับเครือข่ายและภาคีความร่วมมือ</p>
<p><b>ประเด็นยุทธศาสตร์ที่ ๕ การบริหารจัดการภาครัฐ</b></p> <p>กลยุทธ์ที่ ๙ การบริหารงานบุคคล</p>	<p><b>ประเด็นยุทธศาสตร์ที่ ๕ พัฒนาประสิทธิภาพการบริหารจัดการองค์กรบนฐาน ธรรมภิบาล</b></p> <p>กลยุทธ์ ๙ การบริหารจัดการองค์กรด้วยความโปร่งใสตรวจสอบได้</p> <p>กลยุทธ์ ๑๐ การเพิ่มประสิทธิภาพการให้บริการ</p>

ประเด็นยุทธศาสตร์ฉบับที่ ๓ (ปี ๒๕๖๓)	ประเด็นยุทธศาสตร์ฉบับที่ ๓ (ปี ๒๕๖๔)
	<p>กลยุทธ์ ๑๑ การพัฒนาศักยภาพและการบริหารบุคลากร</p>
	<p><b>ประเด็นยุทธศาสตร์ที่ ๖ การใช้เทคโนโลยีสารสนเทศขับเคลื่อนภารกิจองค์กร</b></p> <p>กลยุทธ์ ๑๒ การบริหารจัดการและการสื่อสารภายในองค์กร</p> <p>กลยุทธ์ ๑๓ การจัดแสดง การประชาสัมพันธ์ การให้บริการ การตลาด</p> <p>กลยุทธ์ ๑๔ การเผยแพร่และขับเคลื่อน การสืบสานรักษา ต่อยอด</p> <p>กลยุทธ์ ๑๕ การประสานความร่วมมือกับเครือข่ายภาคีความร่วมมือ</p>





### ๓.๓ การเชื่อมโยงประเด็นยุทธศาสตร์ กลยุทธ์ กิจกรรม/โครงการ เป้าประสงค์ และตัวชี้วัด

การจัดทำแผนปฏิบัติการของสำนักงานพิพิธภัณฑสถานแห่งชาติพระเกียรติพระบาทสมเด็จพระเจ้าอยู่หัว (องค์การมหาชน) ระยะ ๓ ปี (พ.ศ. ๒๕๖๓ - ๒๕๖๕) ประจำปีงบประมาณ ๒๕๖๔ โดยให้สอดคล้องกับยุทธศาสตร์ชาติ แผนแม่บทฯ แผนการปฏิรูปประเทศ แผนพัฒนาเศรษฐกิจและสังคมแห่งชาติ ฉบับที่ ๑๒ (พ.ศ. ๒๕๖๐ - ๒๕๖๕) และแผนอื่น ๆ ที่เกี่ยวข้องซึ่งเป็นไปตามพระราชกฤษฎีกาว่าด้วยหลักเกณฑ์และวิธีการบริหารกิจการบ้านเมืองที่ดี (ฉบับที่ ๒) พ.ศ. ๒๕๖๒ โดยแผนปฏิบัติการของสำนักงานพิพิธภัณฑสถานแห่งชาติพระเกียรติ ระยะ ๓ ปี (พ.ศ. ๒๕๖๓ - ๒๕๖๕) ประจำปีงบประมาณ ๒๕๖๔ ประกอบด้วย ๖ ประเด็นยุทธศาสตร์ และ ๑๕ กลยุทธ์ ดังนี้

#### ประเด็นยุทธศาสตร์ที่ ๑ ขับเคลื่อนพระเกียรติคุณพระอัจฉริยภาพกษัตริย์เกษตรสู่สังคมให้เป็นที่ประจักษ์

##### กลยุทธ์ที่ ๑ พัฒนาการจัดแสดงนิทรรศการฐานการเรียนรู้และสื่อเพื่อการเผยแพร่

กิจกรรม / โครงการ	ตัวชี้วัด	เป้าประสงค์
<b>๑. กิจกรรมการจัดแสดงและกิจกรรมพิพิธภัณฑ</b> ๑.๑ จัดนิทรรศการ มหุมนเวียน ๑.๒ จัดมหกรรมเฉลิม พระเกียรติฯ	๑. จำนวนชิ้นงานการจัด นิทรรศการของพิพิธภัณฑ ๒. ร้อยละความพึงพอใจของ ผู้เข้าชม ๓. จำนวนผู้เข้าชมพิพิธภัณฑ	๑. เพื่อเผยแพร่พระเกียรติคุณและ พระอัจฉริยภาพในพระบาทสมเด็จพระบรม ชนกาธิเบศรมหาภูมิพลอดุลยเดชมหาราช บรมนาถบพิตร ทางด้านการเกษตร และ ถ่ายทอดองค์ความรู้ด้านเกษตรตามแนว พระราชดำริ และพระราชปณิธานใน พระบาทสมเด็จพระบรมชนกาธิเบศร มหา ภูมิพลอดุลยเดชมหาราช บรมนาถบพิตร และพระบรมวงศานุวงศ์ แก่สาธารณชน ๒. เพื่อการเผยแพร่และประชาสัมพันธ์ กิจกรรม/กิจการของสำนักงานพิพิธภัณฑ เกษตรเฉลิมพระเกียรติพระบาทสมเด็จพระ พระเจ้าอยู่หัว (องค์การมหาชน)
๑.๓ โครงการผลิตสื่อจัด แสดงนิทรรศการ ประเภท ภาพยนตร์การ์ตูนแอนิเมชัน ๒๗๐ องศา “พระอัจฉริยภาพ กษัตริย์ เกษตร ด้านการจัดการ น้ำเพื่อการเกษตร”	๑. ร้อยละความพึงพอใจของ ผู้เข้าชม	๑. เพื่อเผยแพร่พระอัจฉริยภาพของ พระบาทสมเด็จพระบรมชนกาธิเบศร มหา ภูมิพลอดุลยเดชมหาราช บรมนาถบพิตร ด้านการจัดการน้ำเพื่อการเกษตร ๒. เพื่อรองรับผู้เข้าชมกลุ่มใหม่ ๆ และสร้าง แรงบันดาลใจในการอนุรักษ์ทรัพยากรด้าน น้ำ เข้าใจและตระหนักรู้ถึงคุณประโยชน์น้ำ
๑.๔ เผยแพร่ขยายผล นวัตกรรมเกษตร	๑. จำนวนครั้งการเผยแพร่ขยาย ผลนวัตกรรมเกษตร	๑. เพื่อยกระดับและขยายผล อันเนื่องจาก พระอัจฉริยภาพของพระบาทสมเด็จพระ พระบรมชนกาธิเบศร มหาภูมิพลอดุลยเด มหาราช บรมนาถบพิตร

กิจกรรม / โครงการ	ตัวชี้วัด	เป้าประสงค์
<p>๑.๕ การปรับปรุงและพัฒนา ฐานการเรียนรู้</p> <ul style="list-style-type: none"> <li>- ฐานเรียนรู้เกษตรพอเพียง เมือง</li> <li>- ฐานเรียนรู้เกษตรประณีต</li> <li>- วิธีพอเพียง ๔ ภาค</li> <li>- แปลงต้นแบบ ๑ ไร่ พอเพียง</li> <li>- ฐานเรียนรู้ปุ๋ย ผัก นาอินทรีย์</li> <li>- แปลงต้นแบบเกษตร เศรษฐกิจพอเพียง</li> <li>- แปลงต้นแบบพระ อัจฉริยภาพของพระบาทสมเด็จพระเจ้าอยู่หัวด้านการเกษตร</li> <li>- ผักกางมุ้งและเรือนเพาะชำ</li> <li>- แปลงต้นแบบเกษตรอินทรีย์</li> <li>- ฐานเรียนเกษตรสร้างสรรค์</li> <li>- สวนสมุนไพรเพื่อสุขภาพ</li> <li>- ฐานเรียนรู้พลังงานทดแทน</li> <li>- ฐานเรียนรู้บ้านดิน บ้านฟาง</li> <li>- เส้นทาง สืบสาน รักษา ต่อยอด</li> <li>- โครงการพัฒนาสายพันธุ์ไก่ พื้นบ้าน</li> <li>- การพัฒนาฐานต้นไม้มัแห่งการ เรียนรู้</li> </ul>	<p>๑. จำนวนผู้เข้าชมพิพิธภัณฑ์ ๒. ความสามารถในการหารายได้ เพื่อลดภาระงบประมาณภาครัฐ ๓. ร้อยละความพึงพอใจของ ผู้เข้าชม</p>	<p>๑. เพื่อเผยแพร่พระเกียรติคุณและพระ อัจฉริยภาพของพระมหากษัตริย์ไทยด้าน การเกษตร ๒. เพื่อเป็นฐานเรียนรู้ต้นแบบเกษตร เศรษฐกิจพอเพียง การประยุกต์สร้างสรรค์ การทำเกษตรปลูกพืชผักในรูปแบบต่างๆ และใช้เทคโนโลยีที่เหมาะสม ๓. เพื่อจุดประกายและสร้างแรงบันดาลใจ ในการทำเกษตรเศรษฐกิจพอเพียง ๔. เพื่อเป็นแหล่งเรียนรู้และเผยแพร่ องค์ความรู้เกี่ยวกับพันธุกรรมพืช</p>
<p>๑.๖ โครงการ อพ.สธ. กิจกรรมปลูกรักษาพันธุกรรมพืช</p>	<p>๑. จำนวนผู้เข้าชมพิพิธภัณฑ์ ๒. ร้อยละความรู้ ความเข้าใจของ ผู้เข้าร่วมโครงการ</p>	<p>๑. เพื่อเผยแพร่พระเกียรติคุณและพระ อัจฉริยภาพของพระมหากษัตริย์ไทยและ พระบรมวงศานุวงศ์ ด้านการเกษตรและการ อนุรักษ์ทรัพยากรธรรมชาติ</p>

ประเด็นยุทธศาสตร์ที่ ๑ ขับเคลื่อนพระเกียรติคุณพระอัจฉริยภาพกษัตริย์เกษตรสู่สังคมให้เป็นที่ประจักษ์

กลยุทธ์ที่ ๒ ขับเคลื่อนพระเกียรติคุณพระอัจฉริยภาพเชิงประจักษ์

กิจกรรม	ตัวชี้วัด	เป้าประสงค์
<p><b>๑. กิจกรรมการจัดแสดงและกิจกรรมพิพิธภัณฑ์</b></p> <p>๑.๑ โครงการอนุรักษ์พันธุกรรมพืชฯ (อพ.สธ.)</p> <ul style="list-style-type: none"> <li>- กิจกรรมสร้างจิตสำนึกในการอนุรักษ์พันธุกรรมพืช</li> <li>- กิจกรรมพิเศษสนับสนุนการอนุรักษ์พันธุกรรมพืช</li> </ul>	<p>๑. จำนวนผู้เข้ารับการถ่ายทอดองค์ความรู้</p> <p>๒. ร้อยละของผู้รับการถ่ายทอดองค์ความรู้ แล้วนำไปประยุกต์ใช้</p> <p>๓. จำนวนครั้งการจัดกิจกรรม</p>	<p>๑. เพื่อเผยแพร่พระเกียรติคุณและพระอัจฉริยภาพและสืบทอดพระราชปณิธานของพระบาทสมเด็จพระเจ้าอยู่หัวรัชกาลที่ ๙</p> <p>๒. เพื่อให้เยาวชน ผู้สืบทอดได้พัฒนาองค์ความรู้ความเข้าใจในการอนุรักษ์ทรัพยากรและคุณภาพของพันธุกรรมพืช</p> <p>๓. เพื่อสร้างผู้สืบทอดในการอนุรักษ์พันธุกรรมพืชของเครือข่าย พกฉ.</p>
<p>๑.๒ นิทรรศการสัญจร</p>	<p>๑. จำนวนครั้งการจัดนิทรรศการสัญจร</p> <p>๒. จำนวนผู้เข้าชมนิทรรศการสัญจร</p> <p>๓. ความสามารถในการหารายได้เพื่อลดภาระงบประมาณภาครัฐ</p>	<p>๑. เผยแพร่พระเกียรติคุณและพระอัจฉริยภาพทางการเกษตร ของพระบาทสมเด็จพระบรมชนกาธิเบศร มหาภูมิพลอดุลยเดชมหาราช บรมนาถบพิตร พระมหากษัตริย์ และพระบรมวงศานุวงศ์ด้านการเกษตร</p> <p>๒. สรรหากลุ่มลูกค้าใหม่ ทั้งหน่วยงานรัฐ เอกชน และประชาชนทั่วไป</p> <p>๓. สร้างรายได้เพิ่มขึ้น</p>
<p><b>๓. กิจกรรมการจัดการองค์ความรู้</b></p> <p>๓.๑ ถ่ายทอดองค์ความรู้พระอัจฉริยภาพพระบาทสมเด็จพระเจ้าอยู่หัวด้านการเกษตร</p> <ul style="list-style-type: none"> <li>- กิจกรรมเผยแพร่พระอัจฉริยภาพกษัตริย์เกษตร</li> <li>- โครงการส่งเสริมการเรียนรู้เกษตรเศรษฐกิจพอเพียง</li> <li>- โครงการท่องเที่ยวสุขสันต์ ที่พิพิธภัณฑ์เกษตร</li> </ul>	<p>๑. จำนวนครั้งการเผยแพร่องค์ความรู้ผ่าน Social Media</p> <p>๒. จำนวนผู้เข้าร่วมโครงการ</p> <p>๓. ร้อยละผู้เข้าร่วมโครงการ ๓ มีความรู้ความเข้าใจปรัชญาเศรษฐกิจพอเพียง</p> <p>๔. ความสามารถในการหารายได้เพื่อลดภาระงบประมาณภาครัฐ</p>	<p>๑. เพื่อเผยแพร่พระเกียรติคุณและพระอัจฉริยภาพในพระบาทสมเด็จพระบรมชนกาธิเบศรมหาภูมิพลอดุลยเดชมหาราช บรมนาถบพิตร ทางด้านการเกษตร และถ่ายทอดองค์ความรู้ด้านการเกษตร</p> <p>๒. เพื่อส่งเสริมความรู้ ความเข้าใจหลักปรัชญาของเศรษฐกิจพอเพียงและสามารถนำไปประยุกต์ใช้ได้</p> <p>๓. เพื่อสร้างรายได้และเพิ่มจำนวนผู้เข้าชม</p>

ประเด็นยุทธศาสตร์ที่ ๒ การขับเคลื่อนเชื่อมโยงและประยุกต์หลักปรัชญาของเศรษฐกิจพอเพียงด้าน

การเกษตรสู่สังคม

กลยุทธ์ที่ ๓ สืบสาน รักษา ต่อยอด ขยายเครือข่ายทุกภูมิภาค

กิจกรรม	ตัวชี้วัด	เป้าประสงค์
<p><b>๒. กิจกรรมขับเคลื่อนปรัชญาเศรษฐกิจพอเพียง</b></p> <p>๒.๑ การจัดตลาดเศรษฐกิจพอเพียง</p> <p>- ร่วมกับเครือข่าย</p> <p>พินิจภัณฑ์และภาคีความร่วมมือจัดตลาดเศรษฐกิจพอเพียง เพื่อการจำหน่ายผลผลิตและผลิตภัณฑ์ สร้างรายได้ และเป็นตลาดองค์ความรู้</p>	<p>๑. จำนวนครั้งการจัดตลาด</p> <p>๒. จำนวนผู้เข้ารับการถ่ายทอดองค์ความรู้</p> <p>๓. ร้อยละผู้เข้ารับการถ่ายทอดองค์ความรู้ นำองค์ความรู้ไปประยุกต์ใช้</p> <p>๔. จำนวนสมาชิกเครือข่าย พกฉ.</p> <p>๕. ความสามารถในการหารายได้เพื่อลดภาระงบประมาณภาครัฐ</p>	<p>๑. เพื่อเผยแพร่พระเกียรติคุณและพระอัจฉริยภาพพระบาทสมเด็จพระเจ้าอยู่หัวด้านการเกษตร</p> <p>๒. เพื่อเป็นตลาดนัดองค์ความรู้ ภูมิปัญญาตลาดนัดแห่งความสัมพันธ์ และการแลกเปลี่ยนเรียนรู้ด้านเกษตรเศรษฐกิจพอเพียง การตลาด และการจำหน่ายผลผลิต อันเป็นการยกระดับและขยายผลการเกษตรเศรษฐกิจพอเพียง</p>
<p>๒.๒ การขยายผลเครือข่ายพินิจภัณฑ์ฯ</p>	<p>๑. จำนวนศูนย์การเรียนรู้</p> <p>๒. จำนวนสมาชิกเครือข่าย พกฉ.</p> <p>๓. จำนวนครั้งการขยายผลเครือข่าย</p>	<p>๑. เพื่อสืบสาน รักษา ต่อยอด ขยายผลเครือข่ายทุกภูมิภาคประสานความร่วมมือกับเครือข่ายและภาคีความร่วมมือจัดตั้งศูนย์เครือข่าย ศูนย์การเรียนรู้</p> <p>๒. เพื่อเผยแพร่พระเกียรติคุณและพระอัจฉริยภาพและ สืบทอดพระราชปณิธานของพระบาทสมเด็จพระเจ้าอยู่หัวรัชกาลที่ ๙</p> <p>๓. เครือข่ายได้เรียนรู้และนำไปประยุกต์ใช้กับชีวิตประจำวัน การทำงานในระดับชุมชน จังหวัดภาคและระดับประเทศ</p>

กลยุทธ์ที่ ๔ พัฒนาร่วมมือกับเครือข่ายและภาคีความร่วมมือ

กิจกรรม	ตัวชี้วัด	เป้าประสงค์
<p><b>๒. กิจกรรมขับเคลื่อนปรัชญาเศรษฐกิจพอเพียง</b></p> <p>๒.๑ การพัฒนาศักยภาพเครือข่ายพินิจภัณฑ์</p>	<p>๑. จำนวนครั้งการพัฒนาศักยภาพเครือข่าย</p> <p>๒. จำนวนเครือข่ายพินิจภัณฑ์เกษตร</p>	<p>๑. เพื่อพัฒนาร่วมมือกับเครือข่ายและภาคีความร่วมมือในการขับเคลื่อนปรัชญาเศรษฐกิจพอเพียง</p> <p>๒. เพื่อเผยแพร่พระเกียรติคุณและพระอัจฉริยภาพและสืบทอดพระราชปณิธานของพระบาทสมเด็จพระเจ้าอยู่หัว รัชกาลที่ ๙</p> <p>๓. เพื่อพัฒนาศักยภาพการถ่ายทอดองค์ความรู้ การตลาด การเพิ่มมูลค่าสินค้า</p>

ประเด็นยุทธศาสตร์ที่ ๓ การจัดการ การยกระดับและเผยแพร่องค์ความรู้ ภูมิปัญญาและนวัตกรรมเกษตร  
เศรษฐกิจพอเพียง

กลยุทธ์ที่ ๕ การประมวลและจัดทำองค์ความรู้ภูมิปัญญาและนวัตกรรมเกษตรเศรษฐกิจพอเพียง

กิจกรรม	ตัวชี้วัด	เป้าประสงค์
<p>๓. กิจกรรมการจัดการองค์ความรู้</p> <p>๓.๑ จัดกระบวนการถ่ายทอดองค์ความรู้นวัตกรรมและเศรษฐกิจพอเพียง</p>	<p>๑. จำนวนผู้เข้ารับการถ่ายทอดองค์ความรู้</p> <p>๒. ร้อยละผู้เข้ารับการถ่ายทอดองค์ความรู้ นำไปประยุกต์ใช้</p> <p>๓. ความสามารถในการหารายได้เพื่อลดภาระงบประมาณภาครัฐ</p>	<p>๑. เพื่อเผยแพร่ องค์ความรู้ ภูมิปัญญาและนวัตกรรมเกษตรเศรษฐกิจพอเพียง และส่งเสริมการเรียนรู้เกษตรเศรษฐกิจพอเพียงสามารถนำไปประยุกต์ใช้ในการพึ่งตนเองในด้านการผลิต และการดำเนินชีวิต</p>
<p>๓.๒ จัดทำสื่อองค์ความรู้ด้านเกษตรเศรษฐกิจพอเพียงของ พกฉ. และเครือข่าย เพื่อเผยแพร่ในรูปแบบหนังสือ</p>	<p>๑. จำนวนหนังสือองค์ความรู้ ๖ เรื่อง</p> <p>๒. ความสามารถในการหารายได้เพื่อลดภาระงบประมาณภาครัฐ</p>	<p>๑. เพื่อเผยแพร่ ขยายองค์ความรู้ด้านเกษตรเศรษฐกิจพอเพียงและองค์ความรู้ต่าง ๆ ที่เกี่ยวกับการเกษตร</p> <p>๒. เพื่อเป็นแหล่งความรู้ด้านการเกษตรในแขนงต่าง ๆ</p>

กลยุทธ์ที่ ๖ การวิจัยเชิงปฏิบัติการเพื่อสร้างองค์ความรู้ในการขับเคลื่อนและสื่อสาร

กิจกรรม	ตัวชี้วัด	เป้าประสงค์
<p>๑. การวิจัยเชิงปฏิบัติการเพื่อสร้างองค์ความรู้ในการขับเคลื่อนและสื่อสาร</p> <p>๒. การดำเนินงานภายใต้บันทึกข้อตกลงความร่วมมือกับมหาวิทยาลัยราชภัฏนครราชสีมา</p>	<p>๑. ร้อยละของบุคลากรที่ได้รับการพัฒนา สามารถเขียนงานวิชาการได้</p> <p>๒. ร้อยละของผลงานวิชาการที่สามารถนำมาใช้ประโยชน์</p>	<p>๑. เพื่อการพัฒนาบุคลากรของ พกฉ. ให้มีทักษะในการเขียนงานวิชาการ และต่อยอดงานวิชาการให้นำไปประยุกต์ใช้ได้จริง</p> <p>๒. เพื่อร่วมกันเผยแพร่พระเกียรติคุณและพระอัจฉริยภาพของพระมหากษัตริย์ไทยด้านการเกษตร สร้างความร่วมมือในการขับเคลื่อนหลักปรัชญาของเศรษฐกิจพอเพียงภาคการเกษตร</p>

ประเด็นยุทธศาสตร์ที่ ๔ พัฒนา ยกระดับ การประชาสัมพันธ์ และการตลาด

กลยุทธ์ที่ ๗ การประชาสัมพันธ์การตลาด และลูกค้าสัมพันธ์

กิจกรรม	ตัวชี้วัด	เป้าประสงค์
<p>๔. กิจกรรมการตลาดและลูกค้าสัมพันธ์</p> <p>๔.๑ การบริการผู้เข้าชม</p> <p>- การจัดกิจกรรมสำหรับสถาบันการศึกษา หน่วยงานภาครัฐ ภาคเอกชน และประชาชน ในการเผยแพร่พระอัจฉริยภาพของพระบาทสมเด็จพระเจ้าอยู่หัว ด้านการเกษตร</p>	<p>๑. จำนวนผู้เข้าชมพิพิธภัณฑ์</p> <p>๒. ความสามารถในการหารายได้เพื่อลดภาระงบประมาณภาครัฐ</p> <p>๓. ร้อยละความพึงพอใจของผู้ใช้บริการ</p>	<p>๑. เผยแพร่พระเกียรติคุณพระอัจฉริยภาพของพระบาทสมเด็จพระบรมชนกาธิเบศรมหาภูมิพลอดุลยเดชมหาราช บรมนาถบพิตร พระบาทสมเด็จพระเจ้าอยู่หัว และพระบรมวงศานุวงศ์ด้านการเกษตร และขยายผลภารกิจของสำนักงาน ให้เป็นที่รู้จักอย่างกว้างขวาง</p>
<p>๔.๒ กิจกรรมพัฒนาธุรกิจและรายได้</p> <p>๑) สร้างรายได้จากทรัพยากรกิจกรรม และกิจการของสำนักงาน</p> <p>- ค่าบัตรเข้าชม</p> <p>- การให้บริการห้องพัก ห้องประชุม อาคารสถานที่</p> <p>- การขายผลผลิต ผลิตภัณฑ์และของที่ระลึก</p>	<p>๑. ความสามารถในการหารายได้เพื่อลดภาระงบประมาณภาครัฐ</p> <p>๒. ร้อยละความพึงพอใจของผู้ใช้บริการ</p>	<p>๑. เพื่อให้บริการผู้ที่มาที่เข้าชม และเรียนรู้พิพิธภัณฑ์การเกษตร</p> <p>๒. เป็นสถานที่จำหน่ายเครื่องดื่มและอาหารปลอดภัยให้กับผู้ให้บริการ</p> <p>๓. เพื่อสร้างรายได้ให้สำนักงาน</p>
<p>๔.๓ กิจกรรมประชาสัมพันธ์</p> <p>๑) จัดทำแผนประชาสัมพันธ์ระยะสั้นและระยะยาว</p> <p>๒) จัดทำสื่อเพื่อการประชาสัมพันธ์</p> <p>๓) เผยแพร่ข้อมูลข่าวสารผ่านสื่อมวลชน</p>	<p>๑. จำนวนผู้เข้าชมพิพิธภัณฑ์</p> <p>๒. จำนวนผู้ติดตามและติดต่อสื่อสารผ่าน Social Media</p>	<p>๑. เพื่อสร้างภาพลักษณ์ในการเป็นพิพิธภัณฑ์ที่เผยแพร่พระเกียรติคุณและพระอัจฉริยภาพกษัตริย์เกษตร</p> <p>๒. เพื่อเผยแพร่กิจกรรม กิจการ และบริการของพิพิธภัณฑ์การเกษตรฯ ให้เป็นที่รู้จักเพิ่มมากขึ้น</p>

ประเด็นยุทธศาสตร์ที่ ๔ พัฒนา ยกระดับ การประชาสัมพันธ์ และการตลาด

กลยุทธ์ที่ ๘ การพัฒนาด้านการตลาดร่วมกับเครือข่ายและภาคีความร่วมมือ

กิจกรรม	ตัวชี้วัด	เป้าประสงค์
<p><b>๒. กิจกรรมขับเคลื่อนปรัชญาเศรษฐกิจพอเพียง</b></p> <p>๒.๑ พัฒนาศักยภาพเครือข่าย พกฉ. ด้านเทคโนโลยีสารสนเทศ</p>	<p>๑. จำนวนครั้งของการพัฒนาศักยภาพเครือข่าย พกฉ.</p>	<p>๑. เพื่อพัฒนาศักยภาพเครือข่าย พกฉ. และภาคีความร่วมมือ</p> <p>๒. เครือข่าย พกฉ. และภาคีความร่วมมือสามารถใช้เทคโนโลยีสารสนเทศเพื่อขับเคลื่อนงานตามแนวทางหลักปรัชญาเศรษฐกิจพอเพียง</p>

ประเด็นยุทธศาสตร์ที่ ๕ พัฒนาประสิทธิภาพการบริหารจัดการองค์กรบนฐานธรรมาภิบาล

กลยุทธ์ที่ ๙ การบริหารจัดการองค์กรด้วยความโปร่งใสตรวจสอบได้

กลยุทธ์ที่ ๑๐ การเพิ่มประสิทธิภาพการให้บริการ

กิจกรรม	ตัวชี้วัด	เป้าประสงค์
<p><b>๕. กิจกรรมอำนวยการ</b></p> <p>๕.๑ การบริหารจัดการทรัพยากรให้เกิดประโยชน์สูงสุด</p> <p>๑) การอำนวยการสนับสนุนให้สามารถบริหารจัดการทรัพยากรให้เกิดประโยชน์สูงสุด</p> <p>๒) การพัฒนาระบบงาน</p> <p>๓) การพัฒนาบุคลากร</p> <p>๔) การประหยัดพลังงานและการใช้พลังงานทดแทน</p>	<p>๑. ร้อยละความพึงพอใจของผู้รับบริการ</p> <p>๒. ร้อยละความสำเร็จของการพัฒนาด้านการควบคุมดูแลกิจการของคณะกรรมการ</p> <p>๓. การประเมินคุณธรรมและความโปร่งใสในการดำเนินงานของหน่วยงานภาครัฐ (ITA)</p>	<p>๑. เพื่อพัฒนาระบบบริหารจัดการ ภายในองค์กรให้มีระเบียบเรียบร้อย เป็นสัดส่วนได้อย่างเป็นขั้นตอนและมีระบบแบบแผน</p> <p>๒. เพื่ออำนวยความสะดวก สนับสนุนส่งเสริมให้การปฏิบัติงานขององค์กรดำเนินไปอย่างมีประสิทธิภาพ</p>

กลยุทธ์ที่ ๑๑ การพัฒนาศักยภาพและการบริหารบุคลากร

กิจกรรม	ตัวชี้วัด	เป้าประสงค์
<p><b>แผนงานบุคลากร</b></p> <p>๑. ค่าใช้จ่ายบุคลากร</p> <p>๑.) เงินเดือน</p> <p>๒.) เงินอื่นๆ ที่จ่ายควบ (ค่าสมทบกองทุนเลี้ยงชีพ ค่าตอบแทนผู้บริหาร สวัสดิการ)</p>	<p>๑. ร้อยละค่าใช้จ่ายด้านบุคลากร ไม่เกินกรอบวงเงินรวมฯ ที่คณะรัฐมนตรีกำหนด (ค่าใช้จ่ายด้านบุคลากรฯ ไม่เกินร้อยละ ๓๐ ของแผนการใช้จ่ายเงินประจำปี)</p>	<p>เพื่อให้บุคลากรมีระดับความเป็นอยู่ที่ดี มีความผาสุก ทั้งกายและใจ มีสุขภาพอนามัยที่ดี มีความเจริญก้าวหน้า มีความมั่นคงในการดำเนินชีวิตรวมถึงครอบครัว</p>

ประเด็นยุทธศาสตร์ที่ ๖ การใช้เทคโนโลยีสารสนเทศขับเคลื่อนภารกิจองค์กร  
กลยุทธ์ที่ ๑๒ การบริหารจัดการและการสื่อสารภายในองค์กร

กิจกรรม	ตัวชี้วัด	เป้าประสงค์
การบริหารจัดการสื่อเทคโนโลยี และการสื่อสารภายในองค์กร	๑. การพัฒนาระบบข้อมูลให้เป็นดิจิทัล เพื่อนำไปสู่การเปิดเผยข้อมูลภาครัฐ (Open Data) ๒. ร้อยละของความเร็วระบบเครือข่ายคอมพิวเตอร์ที่ให้บริการ ๓. จำนวนสื่อที่ประชาสัมพันธ์ผ่าน Line Official	๑. เพื่อให้การใช้งานระบบเครือข่ายของ กก. มีประสิทธิภาพและตอบสนองความต้องการของผู้ปฏิบัติงาน อำนวยความสะดวกให้แก่ผู้เข้ามาใช้บริการ รองรับเทคโนโลยีใหม่ที่จะเกิดขึ้นในอนาคตต่อไป

กลยุทธ์ที่ ๑๓ การจัดแสดง การประชาสัมพันธ์ การให้บริการ การตลาด

กิจกรรม	ตัวชี้วัด	เป้าประสงค์
การจัดแสดง การประชาสัมพันธ์ การให้บริการ การตลาด	เทคโนโลยีดิจิทัล ของสำนักงาน มีความมั่นคงปลอดภัย	เพื่อความปลอดภัยของระบบเทคโนโลยีดิจิทัล ของสำนักงาน

กลยุทธ์ที่ ๑๔ การเผยแพร่และขับเคลื่อน การสืบสาน รักษา ต่อยอด

กิจกรรม	ตัวชี้วัด	เป้าประสงค์
การเผยแพร่และขับเคลื่อน การสืบสาน รักษา ต่อยอด	๑. จำนวนสื่อประชาสัมพันธ์และเผยแพร่ ๒. จำนวนการมองเห็นในช่องทางออนไลน์	๑. เพื่อประชาสัมพันธ์ เชิญชวนให้ประชาชนเข้าชมพิพิธภัณฑ์การเกษตรฯ ๒. เพื่อสร้างภาพลักษณ์ในการเป็นพิพิธภัณฑ์ที่เผยแพร่พระเกียรติคุณ และพระอัจฉริยภาพกษัตริย์เกษตร ด้วยสื่อเทคโนโลยี

กลยุทธ์ที่ ๑๕ การประสานความร่วมมือกับเครือข่ายภาคีความร่วมมือ

กิจกรรม	ตัวชี้วัด	เป้าประสงค์
ผลิตสื่อเพื่อการเผยแพร่ องค์กรความรู้ กิจกรรม กิจการของ กก.	๑. จำนวนสื่อที่ผลิตเพื่อการเผยแพร่	๑. เพื่อผลิตสื่อประชาสัมพันธ์ และสร้างภาพลักษณ์ในการเป็นพิพิธภัณฑ์ที่เผยแพร่พระเกียรติคุณ และพระอัจฉริยภาพกษัตริย์เกษตร



๓.๔ แผนงานกิจกรรมและโครงการสำคัญของสำนักงานพิพิธภัณฑ์เกษตรเฉลิมพระเกียรติพระบาทสมเด็จพระเจ้าอยู่หัว (องค์การมหาชน) ประจำปีงบประมาณ พ.ศ. ๒๕๖๓ - ๒๕๖๕

ผลผลิต / โครงการ / กิจกรรม	งบประมาณ		
	พ.ศ. ๒๕๖๓	พ.ศ. ๒๕๖๔	พ.ศ. ๒๕๖๕
<b>รวมงบประมาณอุดหนุนทั้งสิ้น</b>	<b>๒๑๒,๕๘๕,๘๐๐</b>	<b>๒๔๔,๔๓๘,๘๐๐</b>	<b>๑๓๙,๙๒๐,๕๐๐</b>
<b>๑. แผนงานบุคลากรภาครัฐ</b>	<b>๔๐,๘๔๔,๙๐๐</b>	<b>๔๑,๑๑๗,๘๐๐</b>	<b>๔๐,๒๐๑,๐๐๐</b>
รายการบุคลากรภาครัฐ			
๑) ค่าใช้จ่ายบุคลากร ๘๔ อัตรา			
๑. เงินเดือน			
๒. เงินอื่น ๆ ที่จ่ายควบ			
- ค่าสมทบกองทุนสำรองเลี้ยงชีพ			
- ค่าตอบแทนผู้บริหาร			
- สวัสดิการและสิทธิประโยชน์ตอบแทนอื่น			
<b>๒. แผนงานพื้นฐาน</b>	<b>๑๐๐,๐๗๕,๙๐๐</b>	<b>๒๖,๗๔๗,๒๐๐</b>	<b>๔๒,๐๔๒,๖๐๐</b>
<b>ผลผลิต : เกษตรกรและประชาชนได้รับการถ่ายทอดองค์ความรู้เพื่อการพัฒนายกระดับสามารถพัฒนาตนเอง ตามแนวทางเศรษฐกิจพอเพียงอย่างยั่งยืน</b>			
<b>๑) กิจกรรมการตลาดและลูกค้าสัมพันธ์</b>	<b>๑,๙๖๒,๐๐๐</b>	<b>๑,๙๖๒,๐๐๐</b>	<b>๑,๙๖๒,๐๐๐</b>
๑. การประชาสัมพันธ์	๔๗๖,๖๐๐	๔๗๖,๖๐๐	๔๗๖,๖๐๐
๒. บริการผู้เข้าชม	๒๔๓,๔๐๐	๒๔๓,๔๐๐	๒๔๓,๔๐๐
๓. พัฒนาธุรกิจและรายได้	๗๓๒,๐๐๐	๗๓๒,๐๐๐	๗๓๒,๐๐๐
๔. สร้างสรรค์วิถีเกษตรไทย	๕๑๐,๐๐๐	๕๑๐,๐๐๐	๕๑๐,๐๐๐
<b>๒) กิจกรรมอำนวยการ</b>	<b>๙๘,๑๑๓,๙๐๐</b>	<b>๒๔,๗๘๕,๒๐๐</b>	<b>๔๐,๐๘๐,๖๐๐</b>
๑. ค่าใช้จ่ายในการบริหารจัดการ	๑๖,๕๐๐,๐๐๐	๑๖,๒๒๓,๐๐๐	๑๕,๗๙๔,๘๐๐
๒. ค่าปรับปรุงซ่อมแซมหลังคา อ.๕	๔๙,๖๕๒,๙๐๐	๐	๐
๓. ค่าก่อสร้างเขื่อนเสาเข็มกันดิน	๓๑,๙๖๑,๐๐๐	๐	๐
๔. ค่าปรับปรุงซ่อมแซมหลังคา อ.๖		๖,๓๕๓,๐๐๐	๐
๕. ค่าติดตั้งระบบเตือนภัย		๒,๒๐๙,๒๐๐	๐
๖. ค่าปรับปรุงซ่อมแซมหลังคา อ.๒			๔,๔๘๓,๒๐๐
๗. ค่าปรับปรุงซ่อมแซมหลังคา อ.๓			๔,๔๘๓,๒๐๐
๘. ค่าปรับปรุงซ่อมแซมหลังคา อ.๔			๖,๓๕๓,๐๐๐
๙. ค่าปรับปรุงซ่อมแซมหลังคา อ.๗			๔,๔๘๓,๒๐๐
๑๐. ค่าปรับปรุงซ่อมแซมหลังคา อ.๘			๔,๔๘๓,๒๐๐

ผลผลิต / โครงการ / กิจกรรม	งบประมาณ		
	พ.ศ. ๒๕๖๓	พ.ศ. ๒๕๖๔	พ.ศ. ๒๕๖๕
<b>๓. แผนงานยุทธศาสตร์</b>	<b>๗๑,๖๖๕,๐๐๐</b>	<b>๑๗๖,๕๗๓,๘๐๐</b>	<b>๕๗,๖๗๖,๙๐๐</b>
<b>โครงการ : การถ่ายทอดองค์ความรู้ ประยุกต์ใช้ ขยายผล และพัฒนาตามแนวทางเศรษฐกิจพอเพียง</b>			
<b>๑) กิจกรรมจัดแสดงและกิจกรรมพิพิธภัณฑ์</b>	<b>๖๐,๗๐๐,๐๐๐</b>	<b>๑๖๘,๒๐๐,๐๐๐</b>	<b>๔๙,๖๐๓,๑๐๐</b>
๑. การจัดแสดงนิทรรศการในอาคาร	๑๗,๓๐๐,๐๐๐	๑๓,๗๙๓,๐๐๐	๑๓,๗๙๓,๐๐๐
๒. การจัดแสดงนิทรรศการ สร้างต้นแบบการ เรียนรู้นอกรั้วอาคาร	๑๖,๘๐๐,๐๐๐	๑๓,๘๐๗,๐๐๐	๑๓,๘๐๗,๐๐๐
๓. เผยแพร่ขยายผลนวัตกรรมฯ	๑,๑๐๐,๐๐๐	๑,๑๐๐,๐๐๐	๑,๑๐๐,๐๐๐
๔. จัดมหกรรมเฉลิมพระเกียรติฯ	๑๐,๐๐๐,๐๐๐	๑๐,๐๐๐,๐๐๐	๑๐,๐๐๐,๐๐๐
๕. ค่าก่อสร้างพิพิธภัณฑ์กลางแจ้งสนอง พระราชปณิธาน และอาคารเฉลิมพระเกียรติฯ ผูกพัน ๓ ปี (ปี ๖๒ = ๔๐ ลบ., ปี ๖๓ = ๑๕.๕ ลบ., ปี ๖๔ = ๑๒๙.๕ ลบ.)	๑๕,๕๐๐,๐๐๐	๑๒๙,๕๐๐,๐๐๐	๐
๖. จัดสร้างนิทรรศการ อ.๘			๓,๐๐๐,๐๐๐
๗. จ้างทำรถนิทรรศการเคลื่อนที่			๓,๐๐๐,๐๐๐
๘. ค่าก่อสร้างห้องจัดแสดงนิทรรศการภายใน อาคารเฉลิมพระเกียรติฯ (ลานสนองฯ)			๔,๙๐๓,๑๐๐
<b>๒) กิจกรรมขับเคลื่อนปรัชญาเศรษฐกิจพอเพียง</b>	<b>๗,๓๖๕,๐๐๐</b>	<b>๔,๗๗๓,๘๐๐</b>	<b>๔,๗๗๓,๘๐๐</b>
๑. ตลาดเศรษฐกิจพอเพียง	๔,๕๐๐,๐๐๐	๒,๙๑๖,๘๐๐	๒,๙๑๖,๘๐๐
๒. พัฒนาศักยภาพเครือข่ายพิพิธภัณฑ์	๑,๕๒๐,๐๐๐	๙๘๕,๒๐๐	๙๘๕,๒๐๐
๓. ขยายผลเครือข่ายพิพิธภัณฑ์	๑,๓๔๕,๐๐๐	๘๗๑,๘๐๐	๘๗๑,๘๐๐
<b>๓) กิจกรรมการจัดการองค์ความรู้</b>	<b>๓,๖๐๐,๐๐๐</b>	<b>๓,๖๐๐,๐๐๐</b>	<b>๓,๓๐๐,๐๐๐</b>
๑. ถ่ายทอดพระอัจฉริยภาพพระบาทสมเด็จพระเจ้า อยู่หัวฯ	๑,๕๐๐,๐๐๐	๑,๕๐๐,๐๐๐	๑,๕๐๐,๐๐๐
๒. จัดกระบวนการเรียนรู้เกษตรกรเศรษฐกิจ พอเพียง	๑,๕๐๐,๐๐๐	๑,๕๐๐,๐๐๐	๑,๕๐๐,๐๐๐
๓. จัดทำสื่อเผยแพร่ ในรูปแบบหนังสือ	๖๐๐,๐๐๐	๖๐๐,๐๐๐	๓๐๐,๐๐๐

ผลผลิต / โครงการ / กิจกรรม	งบประมาณ		
	พ.ศ. ๒๕๖๓	พ.ศ. ๒๕๖๔	พ.ศ. ๒๕๖๕
รวมเงินทุนเพื่อกิจการของสำนักงานทั้งสิ้น	๔๓,๓๑๕,๔๓๑.๒๐	๓๗,๘๑๗,๖๐๐	๔๖,๖๕๖,๕๘๐
<b>๑. แผนงานพื้นฐาน</b>	๓๗,๐๖๙,๔๓๑.๒๐	๓๒,๘๑๗,๖๐๐	๔๔,๑๕๖,๕๘๐
<b>๑) กิจกรรมการตลาดและลูกค้าสัมพันธ์</b>	๒๐,๓๔๘,๘๐๐	๑๒,๒๘๔,๒๐๐	๑๒,๒๘๔,๒๐๐
๑. พัฒนารัฐกิจและรายได้	๑๓,๒๗๒,๘๐๐	๑๒,๒๘๔,๒๐๐	๑๒,๒๘๔,๒๐๐
๒. สร้างสรรค์วิถีเกษตรไทย	๕๗๖,๐๐๐		
๓. ค่าจ้างพัฒนาระบบเทคโนโลยีสารสนเทศ เพื่อการบริหารองค์กรฯ	๔,๕๐๐,๐๐๐		
๔. ค่าจ้างพัฒนาและปรับปรุงเว็บไซต์ ตาม มาตรฐานเว็บไซต์ภาครัฐ	๒,๐๐๐,๐๐๐		
<b>๒) กิจกรรมอำนวยการ</b>	๑๖,๗๒๐,๖๓๑.๒๐	๑๖,๗๖๕,๐๐๐	๑๙,๗๗๓,๗๐๐
<b>๑. ค่าใช้จ่ายในการบริหารจัดการ</b>	๑๖,๗๒๐,๖๓๑.๒๐	๑๖,๗๖๕,๐๐๐	๑๙,๗๗๓,๗๐๐
(๑) ทุนเพื่อกิจการฯ ที่ สงป. กำหนด	๘,๐๐๐,๐๐๐	๘,๐๐๐,๐๐๐	๘,๐๐๐,๐๐๐
(๒) ทุนเพื่อกิจการฯ ที่ขออนุมัติบอร์ด	๕,๗๑๒,๐๐๐	๘,๗๖๕,๐๐๐	๑๑,๗๗๓,๗๐๐
ก. โครงการจัดทำแผนแม่บทเพื่อการ พัฒนาพิพิธภัณฑ์การเกษตรเฉลิมพระเกียรติฯ	๓,๐๐๐,๐๐๐		
ข. ค่าจ้างเหมาบริการดูแลรักษา อาคารจัดแสดงนิทรรศการ และเจ้าหน้าที่ปฏิบัติงาน	๒,๗๑๒,๐๐๐		
ค. ค่าใช้จ่ายบริหารสำนักงาน		๘,๗๖๕,๐๐๐	๑๑,๗๗๓,๗๐๐
(๓) ทุนเพื่อกิจการฯ อำนาจ ผอ.พทอ.	๓,๐๐๘,๖๓๑.๒๐	๐	๐
ก. ค่าจ้างเหมาบริการบุคลากร ภายนอก ข้อ ๔ (๓)	๒,๖๘๐,๕๓๑.๒๐	๐	๐
ข. ค่าจ้างเหมาดูแลรักษาต้นไม้ฯ ข้อ ๔ (๓)	๓๒๘,๑๐๐	๐	๐
<b>๓) ประเด็นยุทธศาสตร์ ๖ การใช้เทคโนโลยี สารสนเทศขับเคลื่อนภารกิจองค์กร</b>		๓,๗๖๘,๔๐๐	๑๒,๐๙๘,๖๘๐
<b>๒. แผนงานยุทธศาสตร์</b>	๖,๒๔๖,๐๐๐	๕,๐๐๐,๐๐๐	๒,๕๐๐,๐๐๐
<b>๑) กิจกรรมจัดแสดงและกิจกรรมพิพิธภัณฑ์</b>	๔,๗๔๖,๐๐๐	๐	๐
๑. งานซ่อมบำรุงอุปกรณ์สื่อโสตทัศนูปกรณ์ ในอาคารจัดแสดง	๔,๗๔๖,๐๐๐	๐	๐
<b>๒) กิจกรรมการจัดการองค์ความรู้</b>	๑,๕๐๐,๐๐๐	๕,๐๐๐,๐๐๐	๒,๕๐๐,๐๐๐
๑. โครงการศึกษาและออกแบบนิทรรศการ “วิถี เกษตรไทย วิถีเกษตรกรรม ตามรอยศาสตร์พระราชา”	๕๐๐,๐๐๐		
๒. โครงการศึกษารวบรวมองค์ความรู้หลัก ปรัชญาเศรษฐกิจพอเพียงด้านการเกษตร เพื่อการสืบ สาร รักษา ต่อยอด	๑,๐๐๐,๐๐๐		
๓. แผนงานพัฒนางานวิจัยและการดำเนินการ ภายใต้ MOU ม.ราชภัฏนครราชสีมา		๕,๐๐๐,๐๐๐	๒,๕๐๐,๐๐๐

ประมาณการจ้ดหารายได้ เงินนอกงบประมาณ ประจำปีงบประมาณ ๒๕๖๓ - ๒๕๖๕

รายการ	งบประมาณ พ.ศ. ๒๕๖๓	งบประมาณ พ.ศ. ๒๕๖๔	งบประมาณ พ.ศ. ๒๕๖๕
๑. รายได้ค่าลงทะเบียนกิจกรรมเรียนรู้	๕,๗๕๐,๕๐๐	๖,๑๕๐,๐๐๐	๖,๕๔๙,๕๐๐
๒. รายได้จากกรบริการห้องพัก ห้องประชุม อาหาร และอาหารว่างและเครื่องดื่ม	๗,๒๘๒,๕๐๐	๗,๕๗๐,๐๐๐	๗,๘๕๗,๕๐๐
๓. รายได้จากขายที่ระลึกและผลผลิต	๔,๑๘๘,๕๐๐	๕,๕๗๐,๐๐๐	๖,๙๕๑,๕๐๐
๔. รายได้จากกรจำหน่ายบัตรค่าเข้าชม	๖๒๒,๕๐๐	๕๐๐,๐๐๐	๕๐๐,๐๐๐
๕. รายได้เงินบริจาค	๕๒๖,๐๐๐	๔๙๐,๐๐๐	๕๐๐,๐๐๐
๖. รายได้จากค่าเช่า และค่าสาธารณูปโภค	๓๐๙,๕๐๐	๓๐๐,๐๐๐	๓๗๕,๐๐๐
๗. รายได้อื่น ๆ	๘๒๐,๕๐๐	๘๒๐,๐๐๐	๘๒๕,๐๐๐
<b>รวมทั้งสิ้น</b>	<b>๑๙,๕๐๐,๐๐๐</b>	<b>๒๑,๔๐๐,๐๐๐</b>	<b>๒๓,๕๕๘,๕๐๐</b>