



## แผนปฏิบัติการ

สำนักงานวิทยุภัณฑ์เกษตรเฉลิม

พระเกียรติพระบาทสมเด็จพระเจ้าอยู่หัว

(องค์การมหาชน)

พ.ศ. ๒๕๖๖ – ๒๕๗๐

(ปรับปรุงปีงบประมาณ พ.ศ. ๒๕๖๗)

## คำนำ

ตามพระราชกฤษฎีกาว่าด้วยหลักเกณฑ์และวิธีการบริหารกิจการบ้านเมืองที่ดี (ฉบับที่ ๒) พ.ศ. ๒๕๖๒ มาตรา ๔ ได้กำหนดให้ส่วนราชการจัดทำแผนปฏิบัติราชการของส่วนราชการนั้น โดยจัดทำแผน ๕ ปี ซึ่งต้องสอดคล้องกับยุทธศาสตร์ ๒๐ ปี และแผนแม่บทภายใต้ยุทธศาสตร์ชาติ (ร่าง) แผนพัฒนาเศรษฐกิจและสังคมแห่งชาติ ฉบับที่ ๑๓ นโยบายของคณะรัฐมนตรีที่แถลงต่อรัฐสภา และแผนอื่นๆ ที่เกี่ยวข้อง

สำนักงานพิพิธภัณฑสถานแห่งชาติพระเกียรติพระบาทสมเด็จพระเจ้าอยู่หัว (องค์การมหาชน) หรือ ปกฉ. จัดตั้งขึ้นตามพระราชกฤษฎีกาจัดตั้งสำนักงานพิพิธภัณฑสถานแห่งชาติพระเกียรติพระบาทสมเด็จพระเจ้าอยู่หัว (องค์การมหาชน) พ.ศ. ๒๕๕๒ และแก้ไขเพิ่มเติม พระราชกฤษฎีกาจัดตั้งสำนักงานพิพิธภัณฑสถานแห่งชาติพระเกียรติพระบาทสมเด็จพระเจ้าอยู่หัว (องค์การมหาชน) (ฉบับที่ ๒) พ.ศ. ๒๕๖๒ โดยมีผลบังคับใช้ตั้งแต่วันที่ ๒๓ มิถุนายน พ.ศ. ๒๕๕๒ จึงได้ดำเนินการจัดทำแผนปฏิบัติการสำนักงานพิพิธภัณฑสถานแห่งชาติพระเกียรติพระบาทสมเด็จพระเจ้าอยู่หัว (องค์การมหาชน) พ.ศ. ๒๕๖๖ – ๒๕๗๐ (ปรับปรุงปีงบประมาณ พ.ศ. ๒๕๖๗) โดยได้ศึกษาวิเคราะห์ ข้อมูล และสถานการณ์ที่เกี่ยวข้อง นำมาประกอบการวางแผนปฏิบัติการ ประจำปีงบประมาณ พ.ศ. ๒๕๖๗ เพื่อการขับเคลื่อนงานให้บรรลุตามวัตถุประสงค์ของการจัดตั้ง

สำนักงานพิพิธภัณฑสถานแห่งชาติพระเกียรติ  
พระบาทสมเด็จพระเจ้าอยู่หัว (องค์การมหาชน)  
กันยายน ๒๕๖๖

## สารบัญ

|   | หน้า |
|---|------|
| คำนำ  |      |
| ส่วนที่ ๑ บททั่วไป  |      |
| ๑. ความเป็นมา ของ พกฉ.  | ๑    |
| ๒. วัตถุประสงค์ อำนาจหน้าที่ และความรับผิดชอบ ของ พกฉ.  | ๑    |
| ๓. การบริหารงาน ของ พกฉ.  | ๓    |
| ๔. ที่ตั้งและอาณาเขต สภาพแวดล้อม และอาคารสถานที่  | ๕    |
| ๕. กลุ่มเป้าหมาย  | ๑๑   |
| ๖. โครงสร้างการบริหารงาน  | ๑๒   |
| ๗. แนวทางในการดำเนินงาน   | ๑๓   |
| ๘. กรอบแนวคิดการจัดทำแผนปฏิบัติการสำนักงานพิพิธภัณฑ์เกษตร<br>เฉลิมพระเกียรติพระบาทสมเด็จพระเจ้าอยู่หัว (องค์การมหาชน)   | ๑๔   |
| ส่วนที่ ๒ ความสอดคล้องกับแผน ๓ ระดับ ตามมติคณะรัฐมนตรี เมื่อวันที่ ๔ ธ.ค. ๒๕๖๐  | ๑๗   |
| ๑. แผนระดับที่ ๑ ยุทธศาสตร์ชาติ   | ๑๗   |
| ๒. แผนระดับที่ ๒ แผนแม่บทภายใต้ยุทธศาสตร์ชาติ   | ๑๘   |
| ๓. แผนปฏิบัติการสำนักงานพิพิธภัณฑ์เกษตรเฉลิมพระเกียรติ<br>พระบาทสมเด็จพระเจ้าอยู่หัว (องค์การมหาชน) พ.ศ. ๒๕๖๖ - ๒๕๗๐  | ๑๙   |
| ๔. ผังแสดงการเชื่อมโยงแผน ๓ ระดับ   | ๒๒   |
| ส่วนที่ ๓ แผนปฏิบัติการสำนักงานพิพิธภัณฑ์เกษตรเฉลิมพระเกียรติ<br>พระบาทสมเด็จพระเจ้าอยู่หัว (องค์การมหาชน) พ.ศ. ๒๕๖๖ -<br>๒๕๗๐ (ปรับปรุงปีงบประมาณ พ.ศ. ๒๕๖๗) | ๒๓   |
| ๑. วิสัยทัศน์ พันธกิจ เป้าประสงค์ และเป้าหมาย   | ๒๓   |
| ๒. ประเด็นยุทธศาสตร์และกลยุทธ์  | ๒๕   |
| ๓. การเชื่อมโยงประเด็นยุทธศาสตร์ กลยุทธ์ กิจกรรม/โครงการตัวชี้วัด<br>และเป้าประสงค์   | ๒๙   |
| ๔. แผนงานกิจกรรมและโครงการสำคัญของสำนักงานพิพิธภัณฑ์เกษตรเฉลิม<br>พระเกียรติพระบาทสมเด็จพระเจ้าอยู่หัว (องค์การมหาชน)   | ๓๖   |
| ๕. งบประมาณจัดหารายได้ ประจำปีงบประมาณ พ.ศ. ๒๕๖๖ - ๒๕๗๐   | ๓๙   |
| ภาคผนวก   | ๔๐   |
| ๑. นิยามศัพท์   | ๔๑   |
| ๒. หลักเกณฑ์และวิธีการคัดเลือกเครือข่ายพิพิธภัณฑ์เกษตรเฉลิมพระเกียรติ<br>พระบาทสมเด็จพระเจ้าอยู่หัว   | ๔๒   |

## ส่วนที่ ๑ บททั่วไป

### ๑. ความเป็นมา ของ พกฉ.

กระทรวงเกษตรและสหกรณ์ได้จัดทำโครงการจัดตั้ง “พิพิธภัณฑสถานการเกษตรเฉลิมพระเกียรติพระบาทสมเด็จพระเจ้าอยู่หัว” ขึ้นบนพื้นที่ ๕๐๐ ไร่ ณ ตำบลคลองหนึ่ง อำเภอคลองหลวง จังหวัดปทุมธานี เพื่อเฉลิมพระเกียรติพระบาทสมเด็จพระบรมชนกาธิเบศร มหาภูมิพลอดุลยเดชมหาราช บรมนาถบพิตร เนื่องในมหามงคลสมัยที่ทรงครองสิริราชสมบัติครบรอบ ๕๐ ปี เมื่อพุทธศักราช ๒๕๓๙ โดยสมเด็จพระกนิษฐาธิราชเจ้า กรมสมเด็จพระเทพรัตนราชสุดาฯ สยามบรมราชกุมารี เสด็จพระราชดำเนินประกอบพิธีวางศิลาฤกษ์ การก่อสร้างอาคารพิพิธภัณฑฯ เมื่อวันที่ ๔ กรกฎาคม พุทธศักราช ๒๕๓๙ และพระบาทสมเด็จพระบรมชนกาธิเบศร มหาภูมิพลอดุลยเดชมหาราช บรมนาถบพิตร เสด็จพระราชดำเนินมาเป็นองค์ประธานในพิธีเปิดพิพิธภัณฑสถานการเกษตรเฉลิมพระเกียรติพระบาทสมเด็จพระเจ้าอยู่หัว ณ อำเภอคลองหลวง จังหวัดปทุมธานี เมื่อวันที่ ๒๑ มกราคม พุทธศักราช ๒๕๔๕ เพื่อเป็นสถานที่เผยแพร่พระเกียรติคุณและพระอัจฉริยภาพของพระบาทสมเด็จพระบรมชนกาธิเบศร มหาภูมิพลอดุลยเดชมหาราช บรมนาถบพิตร ทางด้านการเกษตร ตลอดจนพระกรณียกิจของพระมหากษัตริย์ในด้านการพัฒนาการเกษตร เพื่อให้ประชาชนเข้าชม เรียนรู้และรำลึกถึง

ต่อมากระทรวงเกษตรและสหกรณ์ ได้ยกฐานะของพิพิธภัณฑสถานการเกษตรเฉลิมพระเกียรติพระบาทสมเด็จพระเจ้าอยู่หัว ภายใต้การกำกับดูแลของสำนักงานปลัดกระทรวงเกษตรและสหกรณ์ เป็นองค์การมหาชน ในกำกับของกระทรวงเกษตรและสหกรณ์จัดตั้งเป็น “สำนักงานพิพิธภัณฑสถานการเกษตรเฉลิมพระเกียรติพระบาทสมเด็จพระเจ้าอยู่หัว (องค์การมหาชน)” ตามพระราชกฤษฎีกาจัดตั้งสำนักงานพิพิธภัณฑสถานการเกษตรเฉลิมพระเกียรติพระบาทสมเด็จพระเจ้าอยู่หัว (องค์การมหาชน) พ.ศ. ๒๕๕๒ มีผลบังคับใช้ตั้งแต่วันที่ ๒๓ มิถุนายน พ.ศ. ๒๕๕๒ และต่อมาได้มีการแก้ไขเพิ่มเติมพระราชกฤษฎีกาจัดตั้งสำนักงานพิพิธภัณฑสถานการเกษตรเฉลิมพระเกียรติพระบาทสมเด็จพระเจ้าอยู่หัว (องค์การมหาชน) (ฉบับที่ ๒) พ.ศ. ๒๕๖๒

### ๒. วัตถุประสงค์ อำนาจหน้าที่ และความรับผิดชอบ ของ พกฉ.

#### ๒.๑ วัตถุประสงค์ ของ พกฉ.

(๑) เผยแพร่พระเกียรติคุณและพระอัจฉริยภาพของพระมหากษัตริย์ไทยกับความสัมพันธ์ในด้านการเกษตรตั้งแต่อดีตถึงปัจจุบัน รวมทั้งโครงการพระราชดำริ พระราชกรณียกิจ และโครงการพระราชพิธีต่าง ๆ ที่เกี่ยวข้องในด้านการเกษตร

(๒) เป็นศูนย์กลางในการขับเคลื่อนปรัชญาเศรษฐกิจพอเพียงที่เกี่ยวกับการเกษตร เกษตรทฤษฎีใหม่ และเป็นแหล่งความรู้ ข้อมูลทางวิชาการเกี่ยวกับโครงการพระราชดำริ พระราชกรณียกิจ โครงการพระราชพิธีต่าง ๆ และให้บริการด้านคำปรึกษาและด้านอื่น ๆ ที่เกี่ยวเนื่องแก่หน่วยงานภาครัฐและภาคเอกชนทั้งในประเทศและต่างประเทศ รวมทั้งสถาบันเกษตรกร องค์กรชุมชน และประชาชนผู้สนใจ

(๓) จัดให้มีการศึกษา ค้นคว้า วิจัย รวบรวมวัตถุ วัสดุอ้างอิง สิ่งประดิษฐ์ จำแนกประเภท วัตถุ บันทึกลักษณะเกี่ยวกับความเป็นมา การสงวนรักษาผลงานเกี่ยวกับวิวัฒนาการและการพัฒนา ด้าน การเกษตรของประเทศไทยรวมถึงพันธุ์สัตว์หายาก ตลอดจนเครื่องมือเครื่องใช้ที่เกี่ยวข้องกับการเกษตร เพื่อ ประโยชน์ในการพัฒนาความก้าวหน้าทางวิชาการ และสำหรับใช้ในกิจการของสำนักงาน

(๔) จัดแสดงกิจกรรม ผลงาน นิทรรศการ การประชุม สัมมนา การฝึกอบรม การแสดงสินค้า และการเผยแพร่ประชาสัมพันธ์ที่เกี่ยวข้องกับโครงการพระราชดำริ พระราชกรณียกิจ โครงการพระราชพิธี ต่าง ๆ แนวปรัชญาเศรษฐกิจพอเพียงที่เกี่ยวกับการเกษตรและการเกษตรทฤษฎีใหม่

(๕) ส่งเสริม สนับสนุน ประสานความร่วมมือ และให้คำปรึกษาแก่โครงการหลวง สถาบันการศึกษา และหน่วยงานภาครัฐและภาคเอกชนทั้งในประเทศและต่างประเทศ ในการแลกเปลี่ยน องค์ความรู้ ข้อมูล และเจ้าหน้าที่ ตลอดจนการถ่ายทอดประสบการณ์และเทคโนโลยีด้านการเกษตร เพื่อนำมา พัฒนาสำนักงาน

## ๒.๒ อำนาจหน้าที่ ของ พกฉ.

(๑) ถือกรรมสิทธิ์ มีสิทธิครอบครอง และมีทรัพย์สินต่าง ๆ

(๒) ก่อตั้งสิทธิ หรือทำนิติกรรมทุกประเภทผูกพันทรัพย์สิน ตลอดจนทำนิติกรรมอื่นใดเพื่อ ประโยชน์ในการดำเนินกิจการของสำนักงาน

(๓) ทำความตกลงและร่วมมือกับองค์กรหรือหน่วยงานอื่นทั้งภาครัฐและภาคเอกชนทั้งใน ประเทศและต่างประเทศในกิจการที่เกี่ยวข้องกับการดำเนินการตามวัตถุประสงค์ของสำนักงาน

(๔) จัดให้มีและให้ทุนเพื่อสนับสนุนการศึกษา วิจัย และการดำเนินงานของสำนักงาน

(๕) เข้าร่วมทุนกับนิติบุคคลอื่นในกิจการที่เกี่ยวกับวัตถุประสงค์ของสำนักงาน

(๖) จำหน่ายสินค้า หรือให้บริการที่เกี่ยวกับวัตถุประสงค์ของสำนักงาน

(๗) กู้ยืมเงินเพื่อประโยชน์ในการดำเนินการตามวัตถุประสงค์ของสำนักงาน

(๘) เรียกเก็บค่าธรรมเนียม ค่าบำรุง ค่าตอบแทน หรือค่าบริการในการดำเนินกิจการต่าง ๆ ตามวัตถุประสงค์ของสำนักงาน ทั้งนี้ ตามหลักเกณฑ์และอัตราที่คณะกรรมการกำหนด

(๙) ดำเนินการอื่นใดที่จำเป็นหรือต่อเนื่องเพื่อให้บรรลุวัตถุประสงค์ของสำนักงาน

การเข้าร่วมทุนตาม (๕) และการกู้ยืมเงินตาม (๗) ให้เป็นไปตามหลักเกณฑ์ที่คณะรัฐมนตรี กำหนด

### ๓. การบริหารงาน ของ พกฉ.

ดำเนินการในรูปของคณะกรรมการคณะหนึ่ง เรียกว่า “คณะกรรมการสำนักงานพิพิธภัณฑสถานแห่งชาติเฉลิมพระเกียรติพระบาทสมเด็จพระเจ้าอยู่หัว”

**๓.๑ คณะกรรมการสำนักงานพิพิธภัณฑสถานแห่งชาติเฉลิมพระเกียรติพระบาทสมเด็จพระเจ้าอยู่หัว**  
ประกอบด้วยองค์ประกอบและอำนาจหน้าที่ ดังนี้

#### องค์ประกอบ

(๑) ประธานกรรมการ ซึ่งคณะรัฐมนตรีแต่งตั้งจากผู้มีความรู้ ความเชี่ยวชาญ และประสบการณ์สูงในด้านการบริหาร หรือด้านอื่นที่เกี่ยวข้องและเป็นประโยชน์ต่อกิจการของสำนักงาน

(๒) กรรมการโดยตำแหน่ง ได้แก่ ปลัดกระทรวงการท่องเที่ยวและกีฬา ปลัดกระทรวงเกษตรและสหกรณ์ ปลัดกระทรวงวัฒนธรรม และปลัดกระทรวงศึกษาธิการ

(๓) กรรมการผู้ทรงคุณวุฒิ จำนวนไม่เกินห้าคน ซึ่งคณะรัฐมนตรีแต่งตั้งจากผู้มีความรู้ ความเชี่ยวชาญ และประสบการณ์เป็นที่ประจักษ์ในด้านประวัติศาสตร์เกี่ยวกับสถาบันพระมหากษัตริย์ การเกษตร การบริหารจัดการ หรือด้านอื่นที่เกี่ยวข้องและเป็นประโยชน์ต่อกิจการของสำนักงาน

ให้ผู้ช่วยราชการเป็นกรรมการและเลขานุการโดยตำแหน่ง และให้ผู้ช่วยราชการแต่งตั้งเจ้าหน้าที่ เป็นผู้ช่วยเลขานุการได้ตามความจำเป็น

ประธานกรรมการและกรรมการผู้ทรงคุณวุฒิต้องไม่เป็นข้าราชการซึ่งมีตำแหน่งหรือเงินเดือนประจำ พนักงานหรือลูกจ้างของส่วนราชการ หน่วยงานของรัฐ รัฐวิสาหกิจ หรือองค์กรปกครองส่วนท้องถิ่น เว้นแต่เป็นผู้สอนในสถาบันอุดมศึกษาของรัฐ

หลักเกณฑ์และวิธีการสรรหาบุคคลเพื่อเสนอคณะรัฐมนตรีแต่งตั้งเป็นประธานกรรมการและกรรมการผู้ทรงคุณวุฒิ รวมทั้งการสรรหาประธานกรรมการและกรรมการผู้ทรงคุณวุฒิเพื่อดำรงตำแหน่งแทน ผู้ซึ่งพ้นจากตำแหน่งก่อนวาระ ให้เป็นไปตามระเบียบที่รัฐมนตรีกำหนดโดยการเสนอแนะของคณะกรรมการ ซึ่งต้องสอดคล้องกับหลักเกณฑ์กลางที่คณะรัฐมนตรีกำหนด

#### อำนาจหน้าที่

ตามมาตรา ๑๘ มาตรา ๑๘/๑ มาตรา ๒๐ แห่งพระราชกฤษฎีกาจัดตั้งสำนักงานพิพิธภัณฑสถานแห่งชาติเฉลิมพระเกียรติพระบาทสมเด็จพระเจ้าอยู่หัว (องค์การมหาชน) พ.ศ. ๒๕๕๒ ซึ่งแก้ไขเพิ่มเติม (ฉบับที่ ๒) พ.ศ. ๒๕๖๒ ดังนี้

มาตรา ๑๘ คณะกรรมการมีอำนาจหน้าที่ควบคุมดูแลโดยทั่วไปซึ่งกิจการและการดำเนินการของสำนักงาน เพื่อให้เป็นไปตามวัตถุประสงค์ที่กำหนดไว้ อำนาจหน้าที่เช่นว่านี้ให้รวมถึง

(๑) กำหนดนโยบายการบริหารงานและให้ความเห็นชอบแผนการดำเนินงานของสำนักงาน

(๒) อนุมัติงบประมาณประจำปี งบการเงิน และแผนการลงทุนของสำนักงาน

(๓) ออกระเบียบ ข้อบังคับ ข้อกำหนด หรือประกาศเกี่ยวกับสำนักงานในเรื่องดังต่อไปนี้

(ก) การบริหารงานทั่วไป การจัดแบ่งส่วนงาน และขอบเขตหน้าที่ของส่วนงานดังกล่าว

(ข) การสรรหา การแต่งตั้ง และการถอดถอนผู้อำนวยการ การปฏิบัติงานและการประเมินผลการปฏิบัติงานของผู้อำนวยการ การรักษาการแทนและการมอบหมายให้ผู้อื่นปฏิบัติงานแทนผู้อำนวยการ

(ค) การกำหนดตำแหน่ง คุณสมบัติเฉพาะตำแหน่ง อัตราเงินเดือน ค่าจ้าง และเงินอื่นของผู้ปฏิบัติงานของสำนักงานตามมาตรา ๓๐ (๑) และ (๓)

(ง) การกำหนดประมวลจริยธรรมในการปฏิบัติงานของกรรมการ ผู้อำนวยการ และผู้ปฏิบัติงานของสำนักงาน

(จ) การคัดเลือก บรรจุ แต่งตั้ง การพัฒนา การประเมินผลงาน การถอดถอนวินัยและการลงโทษทางวินัย การออกจากตำแหน่ง การร้องทุกข์และการอุทธรณ์การลงโทษของผู้ปฏิบัติงานของสำนักงานตามมาตรา ๓๐ (๑) และ (๓) รวมทั้งหลักเกณฑ์ วิธีการ และเงื่อนไขในการจ้างที่ปรึกษา ผู้เชี่ยวชาญ และลูกจ้าง

(ฉ) การบริหารและจัดการการเงิน การพัสดุ และทรัพย์สินของสำนักงาน รวมทั้งการบัญชีและการจำหน่ายทรัพย์สินจากบัญชีเป็นสูญ

(ช) การกำหนดค่าธรรมเนียม ค่าบำรุง ค่าตอบแทน และค่าบริการในการดำเนินกิจการของสำนักงาน

(ซ) การจัดสวัสดิการและสิทธิประโยชน์อื่นแก่ผู้ปฏิบัติงานของสำนักงานตามมาตรา ๓๐ (๑) และ (๓)

(ฌ) การแต่งตั้งและอำนาจหน้าที่ของคณะกรรมการตรวจสอบ

(ญ) การกำหนดขอบเขตเกี่ยวกับการปฏิบัติหน้าที่ของคณะกรรมการตรวจสอบและผู้ตรวจสอบภายใน

(ฎ) การกำหนดรูปแบบผู้อำนวยการและผู้ปฏิบัติงานของสำนักงาน และเครื่องหมายสำนักงาน

(๔) ให้ความเห็นชอบรายงานประจำปีเพื่อเสนอต่อรัฐมนตรี

(๕) กระทำการอื่นใดที่จำเป็นหรือต่อเนื่องเพื่อให้บรรลุวัตถุประสงค์ของสำนักงาน

(๖) ปฏิบัติหน้าที่อื่นตามที่บัญญัติไว้ในกฎหมาย พระราชกฤษฎีกานี้ หรือตามที่คณะรัฐมนตรีมอบหมาย

ระเบียบเกี่ยวกับการจำหน่ายทรัพย์สินจากบัญชีเป็นสูญตาม (๓) (ฉ) ต้องเป็นไปตามกฎหมายและหลักเกณฑ์ที่คณะรัฐมนตรีกำหนด

มาตรา ๑๘/๑ ในการควบคุมดูแลการดำเนินงานของสำนักงาน ให้คณะกรรมการพิจารณา กำหนดแนวทางการปฏิบัติงานของสำนักงานให้เป็นไปตามหลักเกณฑ์และวิธีการบริหารกิจการบ้านเมืองที่ดี ซึ่งต้องเป็นไปเพื่อประโยชน์ของประชาชน เกิดผลสัมฤทธิ์ต่อภารกิจ ความมีประสิทธิภาพ ความคุ้มค่าในเชิงภารกิจ ความซื่อสัตย์สุจริต การลดขั้นตอนการปฏิบัติงาน การกระจายอำนาจ การตัดสินใจ การอำนวยความสะดวก และการตอบสนองต่อความต้องการของประชาชน

มาตรา ๒๐ คณะกรรมการมีอำนาจแต่งตั้งผู้ทรงคุณวุฒิเป็นที่ปรึกษาคณะกรรมการ และมีอำนาจแต่งตั้งคณะกรรมการตรวจสอบตามมาตรา ๑๘ (๓) (ณ) และคณะอนุกรรมการเพื่อพิจารณาหรือปฏิบัติการอย่างใดอย่างหนึ่งตามที่คณะกรรมการมอบหมายได้

ที่ปรึกษาคณะกรรมการ คณะกรรมการตรวจสอบ และคณะอนุกรรมการ จะต้องไม่เป็นผู้มีส่วนได้เสียในกิจการที่กระทำกับสำนักงาน หรือในกิจการที่เป็นการแข่งขันกับกิจการของสำนักงาน ทั้งนี้ ไม่ว่าโดยทางตรงหรือทางอ้อม เว้นแต่ที่ปรึกษาคณะกรรมการ ประธานอนุกรรมการ และอนุกรรมการ ซึ่งคณะกรรมการมอบหมายให้เป็นประธานกรรมการ กรรมการ หรือผู้แทนของสำนักงานในการเข้าร่วมทุนตาม มาตรา ๘ (๕)

### ๓.๒ ผู้อำนวยการสำนักงานพิพิธภัณฑสถานแห่งชาติเฉลิมพระเกียรติพระบาทสมเด็จพระเจ้าอยู่หัว

มาตรา ๒๖ ภายใต้บังคับมาตรา ๓๔ วรรคสองและวรรคสาม ให้ผู้อำนวยการมีหน้าที่บริหารกิจการของสำนักงานให้เป็นไปตามกฎหมาย วัตถุประสงค์ของสำนักงาน มติของคณะรัฐมนตรี ระเบียบ ข้อบังคับ ข้อกำหนด ประกาศ นโยบาย และมติของคณะกรรมการ และเป็นผู้บังคับบัญชาผู้ปฏิบัติงานของสำนักงานทุกตำแหน่ง รวมทั้งให้มีหน้าที่ ดังต่อไปนี้

(๑) เสนอเป้าหมาย แผนงาน โครงการ และงบประมาณประจำปีต่อคณะกรรมการ เพื่อให้การดำเนินงานของสำนักงานบรรลุวัตถุประสงค์

(๒) เสนอรายงานประจำปีเกี่ยวกับผลการดำเนินงานด้านต่าง ๆ ของสำนักงาน รวมทั้งรายงานการเงินต่อคณะกรรมการเพื่อพิจารณา

(๓) เสนอความเห็นเกี่ยวกับการปรับปรุงกิจการและการดำเนินงานของสำนักงานให้มีประสิทธิภาพและเป็นไปตามวัตถุประสงค์ต่อคณะกรรมการ

ผู้อำนวยการต้องรับผิดชอบต่อคณะกรรมการในการบริหารกิจการของสำนักงาน

## ๔. ที่ตั้งและอาณาเขต สถาปัตยกรรม และอาคารสถานที่

### ๔.๑ ที่ตั้งและอาณาเขต

สำนักงานพิพิธภัณฑสถานแห่งชาติเฉลิมพระเกียรติพระบาทสมเด็จพระเจ้าอยู่หัว (องค์การมหาชน) ตั้งอยู่หมู่ที่ ๑๓ ถนนพหลโยธิน ตำบลคลองหนึ่ง อำเภอคลองหลวง จังหวัดปทุมธานี ในที่ดินโฉนด ๒ แปลง มีอาณาเขตติดต่อ ดังนี้

ทิศเหนือ ติดชุมชนบ้านสวนแหลมทอง ต.คลองหนึ่ง อ.คลองหลวง จ.ปทุมธานี

ทิศใต้ ติดชุมชนทับทิมศรี ต.คลองหนึ่ง อ.คลองหลวง จ.ปทุมธานี

ทิศตะวันออก ติดคลองส่งน้ำชลประทาน

ทิศตะวันตก ติดถนนพหลโยธิน



## ๔.๒ สภาพแวดล้อมและภูมิทัศน์

### สภาพแวดล้อมภายนอก

สำนักงานพิพิธภัณฑ์เกษตรเฉลิมพระเกียรติฯ ตั้งอยู่ในบริเวณที่ขนาบด้วยชุมชนอยู่อาศัยทางด้านทิศเหนือ และทิศใต้ และติดกับเส้นทางคมนาคมสายหลัก คือ ถนนพหลโยธิน ที่มีการสัญจรอยู่ตลอดเวลา บริเวณมุมด้านหน้าทางเข้าและใกล้เคียง เป็นจุดรวมการสัญจรของผู้คน เพราะเป็นจุดจอดรถประจำทาง รถบัส รถตู้ และรถจักรยานยนต์ ดังนั้นจะมีผู้คนเป็นจำนวนมากในช่วงเช้าและเย็นไปจนถึงค่ำ เนื่องจากอยู่ในย่านชุมชน ย่านการค้า ห้างร้าน สถานศึกษา และแหล่งอุตสาหกรรมขนาดใหญ่ คือ นวนครปทุมธานี

### สภาพแวดล้อมภายใน

พกด. มีพื้นที่โดยรวมประมาณ ๓๗๔ ไร่ ประกอบด้วย อาคารสิ่งปลูกสร้าง และพื้นที่กลางแจ้ง ได้แก่ ลานจอดรถ ถนน ทางเดิน สะพาน สระ คู คลอง เสาธง สนามหญ้า สวนหย่อม ป่าปลูก สวนไม้ประติมากรรมขนาดใหญ่และเล็กเพื่อประดับตกแต่งบางพื้นที่ พระบรมฉายาลักษณ์ขนาดใหญ่บนแท่นฐานฐานเรียนรู้และแปลงต้นแบบการเกษตรต่าง ๆ เช่น เกษตรพอเพียงเมือง ๑ ไร่พอเพียง ๒ ไร่ประณีตแปลงนาสาธิต แปลงต้นแบบเกษตรทฤษฎีใหม่ประยุกต์ (๑ ไร่ มั่งคั่ง) แปลงละ ๑ ไร่ จำนวน ๙ แปลง พื้นที่ปลูกป่าโครงการอนุรักษ์พันธุกรรมพืชฯ ๑๖ ไร่ พิพิธภัณฑ์กลางแจ้งสนองพระราชปณิธาน อาคารเฉลิมพระเกียรติพระบาทสมเด็จพระเจ้าอยู่หัว

## ๔.๓ อาคารสิ่งก่อสร้าง

พิพิธภัณฑ์การเกษตรเฉลิมพระเกียรติฯ ตั้งแต่เริ่มต้นโครงการจนถึงปัจจุบัน (ปีงบประมาณ ๒๕๖๗) มีอาคารและสิ่งก่อสร้าง พร้อมการใช้ประโยชน์ ดังนี้

ตารางที่ ๑ แสดงกลุ่มอาคารเฉลิมพระเกียรติฯ จำนวน ๙ อาคาร

| อาคาร                   | การใช้สอย   | ปีงบประมาณก่อสร้าง/<br>ปรับปรุง  |
|-------------------------|---|--|
| อาคารเฉลิมพระเกียรติฯ ๑ | อาคารต้อนรับประชาสัมพันธ์ ร้านจำหน่ายของที่ระลึก และเครื่องดื่มเพื่อสุขภาพ กาแฟอินทรีย์ รวมทั้งเป็นพื้นที่จัดแสดงนิทรรศการหมุนเวียน | งบปรับปรุงอาคารปี ๒๕๕๓<br>ปรับปรุงห้องโถงปี ๒๕๕๖<br>ปรับปรุงซ่อมแซมหลังคา ๒๕๖๓ |
| อาคารเฉลิมพระเกียรติฯ ๒ | อาคารจัดกิจกรรมการเรียนรู้ภูมิปัญญา นวัตกรรมเกษตรเศรษฐกิจพอเพียง โดยการบรรยาย อบรม และเป็นพื้นที่จัดนิทรรศการพิเศษ                  | งบปรับปรุงอาคารปี ๒๕๕๔<br>ปรับปรุงซ่อมแซมหลังคา ๒๕๖๕                           |
| อาคารเฉลิมพระเกียรติฯ ๓ | อาคารนิทรรศการ : พิพิธภัณฑ์มหัศจรรย์พันธุกรรม   | งบปรับปรุงอาคารปี ๒๕๕๖<br>ปรับปรุงซ่อมแซมหลังคา ๒๕๖๕                           |
| อาคารเฉลิมพระเกียรติฯ ๔ | อาคารนิทรรศการ : พิพิธภัณฑ์ป่าดงพงไพร   | งบปรับปรุงอาคารปี ๒๕๕๖<br>ปรับปรุงซ่อมแซมหลังคา ๒๕๖๕                           |

| อาคาร  | การใช้สอย  | ปีงบประมาณก่อสร้าง/<br>ปรับปรุง   |
|--|--|---|
| อาคารเฉลิม<br>พระเกียรติฯ ๕  | อาคารนิทรรศการ : พิพิธภัณฑน์ในหลวงรักเรา   | งบปรับปรุงอาคารปี ๒๕๕๓-<br>๒๕๕๕<br>ปรับปรุงซ่อมแซมหลังคา ๒๕๖๕   |
| อาคารเฉลิม<br>พระเกียรติฯ ๖  | อาคารนิทรรศการ : พิพิธภัณฑน์วิถีน้   | งบปรับปรุงอาคารปี ๒๕๕๗<br>ปรับปรุงซ่อมแซมหลังคา ๒๕๖๔  |
| อาคารเฉลิม<br>พระเกียรติฯ ๗  | อาคารนิทรรศการ : พิพิธภัณฑน์ดินดล  | งบปรับปรุงอาคารปี ๒๕๕๗<br>ปรับปรุงซ่อมแซมหลังคา ๒๕๖๕  |
| อาคารเฉลิม<br>พระเกียรติฯ ๘  | อาคารสำนักงาน (เดิม) และห้องประชุม และมีโครงการ<br>ปรับปรุงเป็นอาคารจัดแสดงนิทรรศการ | งบปรับปรุงอาคารปี ๒๕๕๔<br>ปรับปรุงซ่อมแซมหลังคา ๒๕๖๖  |
| อาคารเฉลิม<br>พระเกียรติฯ ๙  | อาคารนิทรรศการ : พิพิธภัณฑน์เกษตรคือชีวิต  | งบปรับปรุงอาคารปี ๒๕๕๘<br>ปรับปรุงซ่อมแซมหลังคา ๒๕๖๕  |
| หลังคาทางเดิน<br>เชื่อมต่อกกลุ่ม<br>อาคารเฉลิม<br>พระเกียรติ<br>พระบาทสมเด็จพระเจ้าอยู่หัว | หลังคาทางเดินเชื่อมต่อกกลุ่มอาคารเฉลิมพระเกียรติ<br>พระบาทสมเด็จพระเจ้าอยู่หัว       | ปรับปรุงซ่อมแซมหลังคา<br>ทางเดินเชื่อมต่อกกลุ่มอาคาร<br>เฉลิมพระเกียรติพระบาท<br>สมเด็จพระเจ้าอยู่หัว ปี ๒๕๖๖ |

ตารางที่ ๒ แสดงกลุ่มอาคารมาตุ พาวิลเลียน (MADO Pavilion) จำนวน ๔ อาคาร ประกอบด้วย

| อาคาร   | การใช้สอย   | ปีงบประมาณก่อสร้าง  |
|---|---|---|
| อาคารพิพิธภัณฑน์<br>กษัตริย์ เกษตร<br>(อาคาร ๒) | อาคารต้อนรับ ประชาสัมพันธ์ นิทรรศการภูมิปัญญา<br>เกษตร เรียนรู้การเดินทางรอยฟอผ่านสื่อเทคโนโลยี<br>ที่ทันสมัย (Interactive) ซึ่งมีเกมสวมหมวกให้ภูเขา<br>สวมรองเท้าให้ตื่นตอຍ และเกมเกษตรทฤษฎีใหม่<br>ประยุกต์ | งบก่อสร้าง ๒๕๕๘ - ๒๕๕๙<br>และงบพัฒนาพื้นที่ภายใน<br>อาคาร ปี ๒๕๕๙ - ๒๕๖๐                        |
| อาคารพิพิธภัณฑน์<br>กษัตริย์ เกษตร<br>(อาคาร ๓) | อาคารนิทรรศการ : บุคคลน้อมนำคำพ่อสอน ผลิตดอก<br>ออกผล และการ์ตูนแอนิเมชั่น “๗๐ ปี กษัตริย์ เกษตร”   | งบก่อสร้าง ๒๕๕๘ - ๒๕๕๙<br>และงบพัฒนาพื้นที่ภายใน<br>อาคาร ปี ๒๕๕๙ - ๒๕๖๐                        |
| อาคารร้าน กิน อยู่<br>ดี (อาคาร ๑)              | - ร้านจำหน่ายอาหาร และสินค้าเพื่อสุขภาพ ผลิต<br>ผลิตภัณฑ์จากเครือข่ายพิพิธภัณฑน์เกษตรฯ และของ<br>พกด.<br>- ซ่อมพื้นร้านอาหารกิน อยู่ ดี   | - งบก่อสร้าง ๒๕๕๘ - ๒๕๕๙<br>และงบพัฒนาพื้นที่ภายใน<br>อาคาร ปี ๒๕๕๙ - ๒๕๖๐<br>- งบประมาณปี ๒๕๖๖ |
| อาคารร้าน MADO<br>Cafe' (อาคาร ๔)               | จำหน่ายเครื่องดื่มเพื่อสุขภาพ กาแฟอินทรีย์  | งบก่อสร้าง ๒๕๕๘ - ๒๕๕๙<br>และงบพัฒนาพื้นที่ภายใน<br>อาคาร ปี ๒๕๕๙ - ๒๕๖๐                        |

ตารางที่ ๓ แสดงกลุ่มอาคารเรือนพัก

| อาคาร                                   | การใช้สอย   | ปีงบประมาณก่อสร้าง/ปรับปรุง |
|---|---|-----------------------------|
| อาคารเรือนพัก ๑                         | บริการห้องพัก ห้องประชุม                                      | งบปรับปรุงอาคารปี ๒๕๕๔      |
| อาคารเรือนพัก ๒                         | บริการห้องพัก ห้องประชุม                                      | งบปรับปรุงอาคารปี ๒๕๕๔      |
| อาคารเรือนพัก ๓                         | บริการห้องพัก   | งบก่อสร้างปี ๒๕๕๙- ๒๕๖๐     |
| บ้านพัก “บ้านรักษั<br>ธรรมาชาติ” ๙ หลัง | บริการห้องพัก   | งบก่อสร้างปี ๒๕๕๔           |
| บ้านพักเกษตรกร<br>๒ หลัง                | บ้านพักสำหรับผู้เข้าอบรม ทำกิจกรรม<br>(อยู่โซนเกษตรตามรอยพ่อ) | งบก่อสร้างปี ๒๕๕๕           |
| บ้านพัก ๙ หลัง                          | บ้านพักในแปลงอบรมเกษตรทฤษฎีใหม่ประยุกต์                       | งบก่อสร้างปี ๒๕๕๙-๒๕๖๐      |
| บ้านไม้ไผ่ ๕ หลัง                       | บ้านพักเกษตรกร บ้านพักเครือข่าย บ้านพักคนงาน                  | งบก่อสร้างปี ๒๕๕๖           |

ตารางที่ ๔ แสดงกลุ่มอาคารประกอบนิทรรศการกลางแจ้ง

| อาคาร                                 | การใช้สอย   | ปีงบประมาณก่อสร้าง/ปรับปรุง |
|---------------------------------------|---|-----------------------------|
| เรือนไทย ๔ ภาค                        | จัดแสดงนิทรรศการ วิถีชีวิต ๔ ภาค  | งบปรับปรุงปี ๒๕๕๔           |
| บ้านนวัตกรรมพึ่งตนเอง                 | จัดแสดงนิทรรศการนวัตกรรมเกษตรเศรษฐกิจ<br>พอเพียง                          | งบก่อสร้างปี ๒๕๕๔           |
| บ้านดิน บ้านฟาง                       | จัดแสดงนวัตกรรมการสร้างบ้านดินและบ้านฟาง                                  | งบก่อสร้างปี ๒๕๕๔           |
| โรงสี                                 | จัดแสดงนวัตกรรมเครื่องสีข้าว  | งบปรับปรุงปี ๒๕๕๔           |
| คอกสัตว์                              | ที่พักอาศัยของสัตว์   | งบก่อสร้างปี ๒๕๖๒           |
| โรงเรือนปลูกผัก และ<br>โรงเรือนเพาะชำ | โรงเรือนสำหรับปลูกผักปลอดภัย ๑๐ โรงเรือน<br>และโรงเรือนเพาะชำและพักต้นไม้ | งบก่อสร้างปี ๒๕๕๔           |
| โรงล้างผัก                            | พื้นที่ล้าง ทำความสะอาดผลผลิตและบรรจุ<br>ผลิตภัณฑ์                        | งบก่อสร้างปี ๒๕๕๔           |
| ห้องเย็น                              | พื้นที่เก็บแช่ผลิตภัณฑ์พืชผัก   | งบก่อสร้างปี ๒๕๕๕           |
| โรงเลี้ยงไก่                          | จัดแสดงนิทรรศการการเลี้ยงไก่  | งบก่อสร้างปี ๒๕๕๔           |
| โรงเพาะเห็ด                           | จัดแสดงนิทรรศการการเพาะเห็ด   | งบก่อสร้างปี ๒๕๕๔           |
| โรงเลี้ยงไส้เดือน                     | จัดแสดงนิทรรศการเลี้ยงไส้เดือน  | งบก่อสร้างปี ๒๕๕๔           |
| อุโมงค์นวัตกรรม                       | จัดแสดงนวัตกรรมเครื่องมือเกษตร  | งบก่อสร้างปี ๒๕๕๔           |

ตารางที่ ๕ แสดงอาคารสำนักงาน และปฏิบัติงาน

| อาคาร                   | การใช้สอย                | ปีงบประมาณก่อสร้าง/ปรับปรุง |
|-------------------------|--------------------------|-----------------------------|
| อาคารอำนวยการ           | อาคารสำนักงาน ห้องประชุม | งบก่อสร้างปี ๒๕๖๐ - ๒๕๖๑    |
| อาคารซิลเลอร์           | ระบบทำความเย็น           | งบปรับปรุงปี ๒๕๕๔           |
| อาคารหม้อแปลง           | ระบบแปลง ส่งกำลังไฟฟ้า   | งบปรับปรุงปี ๒๕๕๙           |
| อาคารเครื่องกำเนิดไฟฟ้า | ผลิตไฟฟ้าสำรอง           | งบก่อสร้าง ๒๕๕๙             |

|              |                              |                   |
|--------------|------------------------------|-------------------|
| โรงเก็บพัสดุ | เก็บของ วัสดุสำนักงาน เอกสาร | งบก่อสร้าง ๒๕๕๖   |
| โรงล้างกะสี  | เก็บของ วัสดุช่าง คนสวน      | งบก่อสร้าง ๒๕๕๖   |
| ศาลาบ้านนอก  | ห้องอิงค์เจ็ท                | งบปรับปรุงปี ๒๕๕๘ |

**ตารางที่ ๖** แสดงกลุ่มอาคารอเนกประสงค์

| อาคาร                           | การใช้สอย                           | ปีงบประมาณก่อสร้าง/ปรับปรุง |
|---------------------------------|-------------------------------------|-----------------------------|
| ห้องประชุมศาลาเพียงดิน          | จัดอบรม สัมมนา ทำกิจกรรม            | งบก่อสร้างปี ๒๕๕๘           |
| อาคารริมฝั่งน้ำ                 | รองรับคณะทานอาหาร ทำกิจกรรม         | งบก่อสร้างปี ๒๕๕๖           |
| ศาลาคู้งน้ำ                     | รองรับคณะทานอาหาร ทำกิจกรรม         | งบก่อสร้างปี ๒๕๕๖           |
| ศาลาวิถีน้ำ (อาคาร ๖ - อาคาร ๗) | จัดอบรม ที่พักคอย จุดรับประทานอาหาร | งบก่อสร้างปี ๒๕๕๖           |
| ซุ้ม จำนวน ๒๑ ซุ้ม              | จัดนิทรรศการ เก็บของ                | งบก่อสร้างปี ๒๕๕๔           |
| ศาลาบ้านหน้าสวน                 | ที่รับประทานอาหารเจ้าหน้าที่        | รับมอบคืนจาก WWF ปี ๒๕๕๙    |
| อาคารบ้านหน้าสวน                | ห้องประชุม                          | รับมอบคืนจาก WWF ปี ๒๕๕๙    |

**ตารางที่ ๗** พิพิธภัณฑสถานกลางแจ้งสนองพระราชปณิธาน และอาคารเฉลิมพระเกียรติพระบาทสมเด็จพระเจ้าอยู่หัว

พระเจ้าอยู่หัว

| อาคาร  | การใช้สอย                      | ปีงบประมาณก่อสร้าง/ปรับปรุง |
|--|--------------------------------|-----------------------------|
| กลุ่มอาคารเรียนรู้ ABCDE   | จัดแสดงนิทรรศการและองค์ความรู้ | งบก่อสร้างปี ๒๕๖๒ - ๒๕๖๔    |
| อาคารเฉลิมพระเกียรติ<br>พิพิธภัณฑสถานกลางแจ้ง  | จัดแสดงนิทรรศการและองค์ความรู้ | งบก่อสร้างปี ๒๕๖๒ - ๒๕๖๔    |
| ลานตลาดริมน้ำ  | จัดงานตลาดเศรษฐกิจพอเพียง      | งบก่อสร้างปี ๒๕๖๒           |
| ลานเรียนรู้สิ่งมีชีวิตใต้ดิน   | จัดแสดงนิทรรศการและองค์ความรู้ | งบก่อสร้างปี ๒๕๖๒ - ๒๕๖๔    |
| โรงเรือนเลี้ยงสัตว์  | เลี้ยงสัตว์                    | งบก่อสร้างปี ๒๕๖๒ - ๒๕๖๔    |
| โครงการออกแบบและจัดสร้าง<br>นิทรรศการอาคารเฉลิม<br>พระเกียรติพระบาทสมเด็จพระ<br>พระเจ้าอยู่หัว และพิพิธภัณฑ<br>สถานกลางแจ้งสนองพระราชปณิธาน<br>(ต่อเนื่อง) | จัดแสดงนิทรรศการและองค์ความรู้ | งบประมาณปี ๒๕๖๖             |

**๔.๔ งานระบบโครงสร้างพื้นฐาน** เพื่อดำเนินงานบริการและรักษาความปลอดภัยประกอบด้วย

- (๑) ระบบประปาสำหรับอุปโภค เพื่อการเกษตร และควบคุมอุทกภัย
- (๒) ระบบไฟฟ้าและไฟฟ้าสำรอง
- (๓) ระบบปรับอากาศ
- (๔) ระบบเตือนภัย และระบบฉีดน้ำพ่นอัตโนมัติ
- (๕) ระบบป้องกันฟ้าผ่า เช่น สายล่อฟ้า
- (๖) ระบบกล้องวงจรปิดและห้องควบคุมบันทึกข้อมูลพร้อมจอมอนิเตอร์

- (๗) ระบบควบคุมและบริการสัญญาณโทรศัพท์ทั้งภายในและภายนอก
- (๘) ระบบควบคุมและบริการสัญญาณอินเตอร์เน็ต ทั้งมีสายและไร้สาย
- (๙) ระบบให้บริการอำนวยความสะดวก ได้แก่ ลิฟต์ บันไดเลื่อน รถนำชม โสตทัศนูปกรณ์ เสียงประชาสัมพันธ์ตามสาย เครื่องฉายโปรเจคเตอร์ ๓๖๐ องศา สื่อมัลติมีเดียฯลฯ
- (๑๐) ระบบส่งสัญญาณทีวี ช่อง พกฉ. นอกจากนี้ยังมีรายการครุภัณฑ์อื่น ๆ ที่จำเป็นสำหรับการปฏิบัติงานทางด้านต่าง ๆ
  - (๑๑) การรักษาความปลอดภัย
  - (๑๒) ระบบรักษาความมั่นคงปลอดภัยไซเบอร์
  - (๑๓) การซ่อมแซม ทำนุบำรุง และการดูแลรักษาความสะอาดอาคารและภูมิทัศน์
  - (๑๔) การสื่อสาร เทคโนโลยีสารสนเทศ
  - (๑๕) การประชาสัมพันธ์
  - (๑๖) การติดต่อประสานงาน
  - (๑๗) การบริหารจัดการ

# พิพิธภัณฑ์การเกษตร

เฉลิมพระเกียรติพระบาทสมเด็จพระเจ้าอยู่หัว



## MADO Pavilion

1. อาคารประชาสัมพันธ์
2. อาคารพิพิธภัณฑ์ 70 ปี กษัตริย์ เกษต
3. ร้านอาหาร กิน อยู่ ดี
4. MADO Cafe'

## พิพิธภัณฑ์ในอาคาร

1. อาคารประชาสัมพันธ์
2. นิทรรศการพิเศษ
3. พิพิธภัณฑ์หัตถกรรมพื้นถิ่น
4. พิพิธภัณฑ์ป่าดงพญาไฟ
5. พิพิธภัณฑ์ในหลวงรักเรา
6. พิพิธภัณฑ์วิถีน้ำ
7. พิพิธภัณฑ์ดินดล
8. อาคารเฉลิมพระเกียรติฯ 8
9. พิพิธภัณฑ์เกษตรคือชีวิต

## พิพิธภัณฑ์กลางแจ้ง เกษตรตามรอยพ่อ

- ฐานการเรียนรู้**
1. แปลงอนุรักษ์พันธุ์กรรมพืช 16 ไร่
  2. พิพิธภัณฑ์พิพิธภัณฑ์
  3. ระเบียงสวน ผักพื้นบ้านเด็ดยอด
  4. บ้านรักษธรรมชาติ
  5. แปลงขยายพันธุ์พืช
  6. เกษตรทฤษฎีใหม่ประยุกต์ 1 ไร่ 1 ค้าง 1 ซัง

## พิพิธภัณฑ์กลางแจ้ง สอนพระราชปณิธาน

1. ตลาดเศรษฐกิจพอเพียง
2. อาคารเฉลิมพระเกียรติ พระบาทสมเด็จพระเจ้าอยู่หัว
3. ลานละเล่น
4. อาคารเรียนรู้การขยายพันธุ์พืช
5. อาคารเรียนรู้เกษตรพอเพียงเมือง
6. อาคารเรียนรู้ผักพื้นบ้าน และมันพื้นบ้าน
7. อาคารเรียนรู้พืชที่คนมองข้าม และสารพัดจาก
8. อาคารเรียนรู้พืชมีพิษ
9. อาคารเรียนรู้พันธุ์กรรมสัตว์
10. โรงเรือนสัตว์เลี้ยงลูกด้วยนม
11. อาคารเรียนรู้ไม้สร้างบ้าน
12. อาคารเรียนรู้สมุนไพรพื้นบ้าน และของเล่นจากธรรมชาติ
13. อาคารเรียนรู้เครื่องนุ่งห่ม และพลัดจากทดแทน
14. อาคารเรียนรู้ดิน น้ำ เพื่อการเกษตร และสิ่งมีชีวิตใต้ดิน
15. อาคารเรียนรู้จุลินทรีย์
16. อาคารเรียนรู้แปรรูป
17. ไม้ตด ฟ้าย และระหัดวิดน้ำ
18. อาคารเรียนรู้พืชน้ำ
19. อาคารเรียนรู้พันธุ์กรรมสัตว์น้ำ
20. ลานทรงคุณค่า
21. ไซมัลแสดงไม้ น้ำ
22. เกาะธรรมชาติ

## พิพิธภัณฑ์กลางแจ้ง นวัตกรรมเกษตรเศรษฐกิจพอเพียง

- ฐานการเรียนรู้**
1. สวนสมุนไพรเพื่อสุขภาพ
  2. เรือชุดโบราณ
  3. เครื่องปั้นดินเผา
  4. บ้านดิน บ้านฟาง
  5. โรงสีข้าวพระราชทาน
  6. บ้านนวัตกรรมพึ่งตนเอง
  7. เส้นทางสืบสาน รักษา ต่อยอด (Wisdom Farm)
  8. แปลงเกษตรอินทรีย์
  9. 1 ไร่ พอเพียง
  10. 2 ไร่ ประณีต
  11. บ้านเรือนไทย 4 ภาค
  12. เกษตรพอเพียงเมือง

ผังบริเวณ พกฉ.



## ๕. กลุ่มเป้าหมาย

นักเรียน นักศึกษา ประชาชน เกษตรกร องค์กรภาครัฐและภาคเอกชน มาเข้าชมและเรียนรู้พิพิธภัณฑ์ในแต่ละปีงบประมาณ ในรูปแบบปกติและรูปแบบออนไลน์ ดังนี้

| ประเภท  | ปี ๒๕๖๖        | ปี ๒๕๖๗        | ปี ๒๕๖๘        | ปี ๒๕๖๙        | ปี ๒๕๗๐        |
|---|----------------|----------------|----------------|----------------|----------------|
| ๑. นักเรียน นักศึกษา<br>สถาบันการศึกษา (๔๕%)                  | ๑๙๓,๕๐๐        | ๒๔๓,๐๐๐        | ๒๖๑,๐๐๐        | ๒๗๙,๐๐๐        | ๒๙๗,๐๐๐        |
| ๒. ประชาชนในกรุงเทพฯ และ<br>ปริมณฑล (๑๐%)                     | ๔๓,๐๐๐         | ๕๔,๐๐๐         | ๕๘,๐๐๐         | ๖๒,๐๐๐         | ๖๖,๐๐๐         |
| ๓. เกษตรกร กลุ่มเกษตรกร<br>(๑๕%)                              | ๖๔,๕๐๐         | ๘๑,๐๐๐         | ๘๗,๐๐๐         | ๙๓,๐๐๐         | ๙๙,๐๐๐         |
| ๔. องค์กรภาครัฐ องค์กร<br>ภาคเอกชน องค์กรภาค<br>ประชาชน (๒๕%) | ๑๐๗,๕๐๐        | ๑๓๕,๐๐๐        | ๑๔๕,๐๐๐        | ๑๕๕,๐๐๐        | ๑๕๖,๐๐๐        |
| ๕. ประชาชนทั่วไปและ<br>นักท่องเที่ยว (๕%)                     | ๒๑,๕๐๐         | ๒๗,๐๐๐         | ๒๙,๐๐๐         | ๓๑,๐๐๐         | ๓๓,๐๐๐         |
| <b>รวมทั้งสิ้น</b>  | <b>๔๓๐,๐๐๐</b> | <b>๕๔๐,๐๐๐</b> | <b>๕๘๐,๐๐๐</b> | <b>๖๒๐,๐๐๐</b> | <b>๖๖๐,๐๐๐</b> |



๖. โครงสร้าง การบริหารงานสำนักงานพิพิธภัณฑ์เกษตรเฉลิมพระเกียรติพระบาทสมเด็จพระเจ้าอยู่หัว (องค์การมหาชน)





## ๗. แนวทางการดำเนินงานสำนักงานพิพิธภัณฑ์เกษตรเฉลิมพระเกียรติพระบาทสมเด็จพระเจ้าอยู่หัว (องค์การมหาชน)

| วัตถุประสงค์  | แนวทางการดำเนินงาน  | ผลลัพธ์  |
|---|---|--|
| <p>๑. เผยแพร่พระเกียรติคุณและพระอัจฉริยภาพของพระมหากษัตริย์ไทยในด้านการเกษตร</p> <p>๒. เป็นศูนย์กลางในการขับเคลื่อนปรัชญาของเศรษฐกิจพอเพียงภาคการเกษตร</p> <p>๓. จัดให้มีการศึกษา ค้นคว้า รวบรวมเกี่ยวกับวิวัฒนาการ ภูมิปัญญา นวัตกรรม และการพัฒนาด้านเกษตรไทย</p> <p>๔. จัดการแสดงผลงาน นิทรรศการ กิจกรรม การประชุม สัมมนา ฝึกอบรม การแสดงสินค้า การเผยแพร่ประชาสัมพันธ์เกษตรเศรษฐกิจพอเพียง</p> <p>๕. ส่งเสริม สนับสนุน ร่วมมือ ในการแลกเปลี่ยนถ่ายทอดองค์ความรู้ด้านการเกษตร</p> | <p>๑. การศึกษา ค้นคว้า รวบรวมข้อมูลองค์ความรู้และหลักฐานต่าง ๆ</p> <ul style="list-style-type: none"> <li>- พระราชดำริ และ พระอัจฉริยภาพในพระบาทสมเด็จพระเจ้าอยู่หัวด้านการเกษตร</li> <li>- วิวัฒนาการ ภูมิปัญญาและนวัตกรรมทางการเกษตร พันธุกรรมพืชและทรัพยากรทางธรรมชาติ</li> <li>- หลักปรัชญาของเศรษฐกิจพอเพียงภาคการเกษตร</li> </ul> <p>๒. การเผยแพร่และจัดกระบวนการถ่ายทอดข้อมูลและองค์ความรู้ในบริเวณ พกผ. และพื้นที่เครือข่ายและภาคีความร่วมมือผ่านกระบวนการ วิธีการและกิจกรรมที่หลากหลาย ได้แก่</p> <ul style="list-style-type: none"> <li>- นิทรรศการในอาคาร กลางแจ้ง นิทรรศการพิเศษ นิทรรศการสัญจร <b>นิทรรศการออนไลน์ และพิพิธภัณฑ์เสมือนจริง (Virtual Museum)</b></li> <li>- หลักสูตรการเรียนรู้ การถ่ายทอดและฝึกปฏิบัติ</li> <li>- สัมมนา ศึกษาดูงาน การอบรม การประชุมเชิงปฏิบัติการ</li> </ul> <p>๓. การขับเคลื่อนปรัชญาเศรษฐกิจพอเพียงภาคการเกษตร</p> <ul style="list-style-type: none"> <li>- สร้างและพัฒนาเครือข่าย เพื่อเป็นตัวแทนในการดำเนินงานตามภารกิจของสำนักงานขยายศูนย์การเรียนรู้เครือข่าย</li> <li>- ประชุม สัมมนา แลกเปลี่ยน และบูรณาการกับเครือข่าย ภาคีความร่วมมือ และพันธมิตร</li> <li>- กิจกรรมพิเศษเพื่อการส่งเสริม สนับสนุน การดำเนินงานของเครือข่ายและภาคีความร่วมมือในการเผยแพร่ความรู้และทักษะด้านเกษตรเศรษฐกิจพอเพียง</li> </ul> <p>๔. การประชาสัมพันธ์ ผ่านช่องทางสื่อต่าง ๆ เพื่อขยายโอกาสการรับรู้กิจกรรมและกิจการของสำนักงาน</p> <p>๕. การพัฒนากิจการเพื่อสร้างมูลค่าทางสังคมและเศรษฐกิจ</p> <ul style="list-style-type: none"> <li>- กิจกรรมลูกค้าสัมพันธ์ ขยายกลุ่มเป้าหมาย</li> <li>- พัฒนาทุนทรัพย์เพื่อสร้างมูลค่า</li> </ul> <p>๖. การบริหารจัดการ</p> <ul style="list-style-type: none"> <li>- พัฒนา และ ยกย่องหน่วยงานให้เข้มแข็ง โปร่งใส</li> <li>- บริหารจัดการทรัพยากรให้เกิดประโยชน์สูงสุด</li> </ul> | <p>๑. พิพิธภัณฑ์ด้านการเกษตร ที่รวบรวมองค์ความรู้ ภูมิปัญญา วัฒนธรรมและนวัตกรรมทางการเกษตร ตั้งแต่อดีตจนถึงปัจจุบัน การเกษตรตามแนวพระราชดำริ ผ่านกระบวนการการถ่ายทอดและเรียนรู้ ที่หลากหลาย ด้วยสื่อเทคโนโลยีสมัยใหม่ การสาธิตและฝึกปฏิบัติ สร้างความพึงพอใจ เพลิดเพลินและมีความสุขในการเข้าชม และเรียนรู้</p> <p>๒. แหล่งเรียนรู้และศึกษาเกษตรทฤษฎีใหม่ประยุกต์ เกษตรเศรษฐกิจพอเพียง สามารถนำไปปฏิบัติ ประยุกต์ใช้ และขยายผล สร้างมูลค่าทางเศรษฐกิจ</p> <p>๓. แหล่งเรียนรู้และศึกษาพันธุกรรมพืช และทรัพยากรของไทย ตามโครงการในพระราชดำริ</p> <p>๔. กิจกรรมประสาน เชื่อมโยง และร่วมมือกับเครือข่าย พกผ. ในการเผยแพร่พระอัจฉริยภาพด้านเกษตรเศรษฐกิจพอเพียง เกษตรทฤษฎีใหม่ประยุกต์ ฯลฯ</p> <ul style="list-style-type: none"> <li>- พัฒนา ยกระดับ และขยายเครือข่าย พกผ. และ ศูนย์เรียนรู้เครือข่าย พกผ. ในภูมิภาคต่าง ๆ เพื่อการเชื่อมโยงและเผยแพร่ปรัชญาเศรษฐกิจพอเพียงภาคการเกษตรขยายความร่วมมือภาคีภาคการเกษตรเศรษฐกิจพอเพียง</li> </ul> <p>๕. แหล่งท่องเที่ยวเชิงเกษตร</p> <p>๖. ศูนย์การเรียนรู้เกษตรเศรษฐกิจพอเพียง เกษตรอินทรีย์ เกษตรทฤษฎีใหม่ประยุกต์ นวัตกรรมด้านการเกษตร</p> <p>๗. องค์ความรู้เกษตรเศรษฐกิจพอเพียง ที่เผยแพร่สู่สาธารณชนด้วยสื่อ และช่องทางต่าง ๆ</p> |
| <p><b>กลุ่มเป้าหมาย</b></p>   |   |  |
| <p>นักเรียน นักศึกษา ประชาชน เกษตรกร บุคลากรภาครัฐ ภาคเอกชน และนักท่องเที่ยว</p>  |   |  |

## ๘. กรอบแนวคิดการจัดทำแผนปฏิบัติการสำนักงานพิพิธภัณฑ์เกษตรเฉลิมพระเกียรติ พระบาทสมเด็จพระเจ้าอยู่หัว (องค์การมหาชน)

การจัดทำแผนปฏิบัติการสำนักงานพิพิธภัณฑ์เกษตรเฉลิมพระเกียรติพระบาทสมเด็จพระเจ้าอยู่หัว (องค์การมหาชน) พ.ศ. ๒๕๖๖ – ๒๕๗๐ ได้จัดทำภายใต้กรอบแนวคิดของการวิเคราะห์สภาพแวดล้อมของ พกฉ. ทั้งการวิเคราะห์ปัจจัยภายใน ด้วยการวิเคราะห์จุดแข็งและจุดอ่อนที่มีต่อ พกฉ. และการวิเคราะห์ปัจจัยภายนอกด้วยการวิเคราะห์โอกาสและอุปสรรค รวมทั้งแนวโน้มการเปลี่ยนแปลงที่สำคัญในอนาคตที่อาจส่งผลต่อการพัฒนา พกฉ. ซึ่งจะช่วยให้สามารถวิเคราะห์ได้ครอบคลุมในทุกมิติ รวมทั้งพิจารณาจาก ยุทธศาสตร์ชาติ แผนแม่บทภายใต้ยุทธศาสตร์ชาติ แผนพัฒนาเศรษฐกิจและสังคมแห่งชาติ ฉบับที่ ๑๓ (พ.ศ. ๒๕๖๖ - ๒๕๗๐) และแผนอื่น ๆ ที่เกี่ยวข้อง รวมทั้งเป้าหมายการพัฒนาที่ยั่งยืน (Sustainable Development Goals : SDGs) ซึ่งเป็นกรอบการพัฒนาประเทศขององค์การสหประชาชาติ เพื่อให้ครอบคลุมบริบทด้านการเกษตรในปัจจุบันและอนาคต โดยนำผลการวิเคราะห์มาเชื่อมโยงกับความต้องการและความคาดหวังของผู้มีส่วนได้ส่วนเสียที่เกี่ยวข้องเป็นสิ่งสำคัญ เพื่อเป็นกรอบการพิจารณา นำไปสู่การกำหนดทิศทาง ประเด็น และแนวทางการพัฒนา ในแผนปฏิบัติการสำนักงานพิพิธภัณฑ์เกษตรเฉลิมพระเกียรติพระบาทสมเด็จพระเจ้าอยู่หัว (องค์การมหาชน) พ.ศ. ๒๕๖๖ – ๒๕๗๐ โดยมีกรอบแนวคิดตาม ภาพที่ ๑

ภาพที่ ๑ กรอบแนวคิดการจัดทำแผนปฏิบัติการสำนักงานพิพิธภัณฑ์เกษตรเฉลิมพระเกียรติพระบาทสมเด็จพระเจ้าอยู่หัว (องค์การมหาชน) พ.ศ. ๒๕๖๖ – ๒๕๗๐



## การวิเคราะห์สภาพแวดล้อมของสำนักงานพิพิธภัณฑ์เกษตรเฉลิมพระเกียรติพระบาทสมเด็จพระเจ้าอยู่หัว (องค์การมหาชน) (SWOT Analysis)

### Strengths จุดแข็ง

๑. เป็นพิพิธภัณฑ์ที่มีเนื้อหาและการจัดแสดงถึงพระเกียรติคุณและพระอัจฉริยภาพของสถาบันพระมหากษัตริย์ไทยทางด้านการเกษตร ผ่านการจัดแสดงทั้งภายในและภายนอกอาคาร
๒. มีฐานการเรียนรู้และกิจกรรมที่ลงมือปฏิบัติจริง ที่สามารถยกระดับเป็นแหล่งท่องเที่ยวเชิงเกษตรเศรษฐกิจพอเพียง
๓. มีกระบวนการนำชมและกระบวนการเรียนรู้ที่ตอบโจทย์กับผู้รับบริการทุกกลุ่มเป้าหมาย (เด็ก-ผู้สูงอายุ/เอกชนและส่วนราชการ)
๔. มีสื่อจัดแสดงนิทรรศการด้วยเทคโนโลยีที่ทันสมัยและพัฒนาอย่างต่อเนื่อง
๕. บุคลากรมีทัศนคติที่ดี มีความรู้ ความสามารถรอบด้าน ที่พร้อมพัฒนาศักยภาพอย่างต่อเนื่องและมีความมุ่งมั่น เสียสละ เพื่อให้งานบรรลุตามเป้าหมาย
๖. เป็นพื้นที่แลกเปลี่ยนเรียนรู้ห่วงโซ่อุปทานด้านเกษตรเศรษฐกิจพอเพียง
๗. มีโครงสร้างพื้นฐานสำหรับให้บริการที่ครบวงจร
๘. ดำเนินงานตามหลักธรรมาภิบาล

### Weaknesses จุดอ่อน

๑. การบริหารจัดการระบบสาธารณูปโภค ไม่สม่ำเสมอ ไม่ต่อเนื่องและไม่ทั่วถึง ทำให้การบริการไม่เต็มประสิทธิภาพ
๒. การบริหารจัดการพื้นที่จัดแสดงทั้งภายในและภายนอกอาคาร ไม่สามารถให้บริการได้อย่างต่อเนื่อง/ไม่สามารถนำทรัพยากรไปใช้ให้เกิดประโยชน์สูงสุด
๓. บุคลากรไม่เพียงพอต่อพื้นที่ให้บริการ
๔. บุคลากรใช้เทคโนโลยีดิจิทัลเพื่อการประชาสัมพันธ์และการตลาดไม่เต็มประสิทธิภาพ

### Opportunities โอกาส

๑. มีเครือข่าย ภาศึควมร่วมมือ พันธมิตร สนับสนุนในการดำเนินงาน
๒. กระแสการท่องเที่ยวเชิงเกษตรและใส่ใจสุขภาพ มีคนสนใจมากขึ้น
๓. สื่อสังคมออนไลน์มีหลายแพลตฟอร์มให้เลือกใช้ และสามารถเข้าถึงได้ง่าย
๔. หลักปรัชญาของเศรษฐกิจพอเพียง เป็นเป้าหมายของการพัฒนาที่ยั่งยืนทั้งในระดับประเทศและระดับโลก
๕. เทคโนโลยีด้านการจัดแสดงในระดับโลกมีความก้าวหน้าอย่างก้าวกระโดด
๖. วิทยาการที่มีชื่อเสียง ด้านเกษตรเศรษฐกิจพอเพียง สร้างฐานลูกค้าเพิ่มขึ้น

### Threats อุปสรรค

๑. เทคโนโลยีการจัดแสดง และเทคโนโลยีสำหรับการบริหารจัดการ ที่มีการเปลี่ยนแปลงอย่างรวดเร็ว มีผลกระทบต่อการบริหารจัดการ และการใช้งบประมาณสูงขึ้น
๒. ทัศนคติเกี่ยวกับสถาบันกษัตริย์ในยุคปัจจุบัน มีแนวโน้มที่เปลี่ยนแปลงไป
๓. คณะรัฐมนตรีมีมติตรึงกรอบอัตรากำลังขององค์การมหาชน
๔. นโยบายรัฐและกฎระเบียบที่ส่งผลกระทบต่อการจัดซื้อจัดจ้าง

|  |   |   |
|--|---|---|
|  | <p><b>Opportunities โอกาส</b></p> <p>O๑ มีเครือข่าย ภาคความร่วมมือ พันธมิตร สนับสนุนในการดำเนินงาน</p> <p>O๒ กระแสการท่องเที่ยวเชิงเกษตรและใส่ใจสุขภาพ มีคนสนใจมากขึ้น</p> <p>O๓ สื่อสังคมออนไลน์มีหลายแพลตฟอร์มให้เลือกใช้ และสามารถเข้าถึงได้ง่าย</p> <p>O๔ หลักปรัชญาของเศรษฐกิจพอเพียง เป็นเป้าหมายของการพัฒนาที่ยั่งยืนทั้งในระดับประเทศและระดับโลก</p> <p>O๕ เทคโนโลยีด้านการจัดแสดงในระดับโลกมีความก้าวหน้าอย่างก้าวกระโดด</p> <p>O๖ วิทยากรที่มีชื่อเสียง ด้านเกษตรเศรษฐกิจพอเพียง สร้างฐานลูกค้าเพิ่มขึ้น</p>  | <p><b>Threats อุปสรรค</b></p> <p>T๑ เทคโนโลยีการจัดแสดง และเทคโนโลยีสำหรับการบริหารจัดการ ที่มีการเปลี่ยนแปลงอย่างรวดเร็ว มีผลกระทบต่อการบริหารจัดการ และการใช้งบประมาณสูงขึ้น</p> <p>T๒ ทัศนคติเกี่ยวกับสถาบันกษัตริย์ในยุคปัจจุบัน มีแนวโน้มที่เปลี่ยนแปลงไป</p> <p>T๓ คณะรัฐมนตรีมีมติตรงกรอบอัตรากำลังขององค์การมหาชน</p> <p>T๔ นโยบายรัฐและกฎระเบียบที่ส่งผลกระทบต่อการจัดซื้อจัดจ้าง</p>  |
| <p><b>Strengths จุดแข็ง</b></p> <p>S๑ เป็นพิพิธภัณฑ์ที่มีเนื้อหาและการจัดแสดงถึงพระเกียรติคุณและพระอัจฉริยภาพของสถาบันพระมหากษัตริย์ไทยทางด้านการเกษตร ผ่านการจัดแสดงทั้งภายในและภายนอกอาคาร</p> <p>S๒ มีฐานการเรียนรู้และกิจกรรมที่ลงมือปฏิบัติจริง ที่สามารถยกระดับเป็นแหล่งท่องเที่ยวเชิงเกษตรเศรษฐกิจพอเพียง</p> <p>S๓ มีกระบวนการนำชมและกระบวนการเรียนรู้ที่ตอบโจทย์กับผู้รับบริการทุกกลุ่มเป้าหมาย (เด็ก-ผู้สูงอายุ/เอกชนและส่วนราชการ)</p> <p>S๔ มีสื่อจัดแสดงนิทรรศการด้วยเทคโนโลยีที่ทันสมัย และพัฒนาอย่างต่อเนื่อง</p> <p>S๕ บุคลากรมีทัศนคติที่ดี มีความรู้ ความสามารถรอบด้าน ที่พร้อมพัฒนาศักยภาพอย่างต่อเนื่องและมีความมุ่งมั่น เสียสละ เพื่อให้งานบรรลุตามเป้าหมาย</p> <p>S๖ เป็นพื้นที่แลกเปลี่ยนเรียนรู้ห่วงโซ่อุปทานด้านเกษตรเศรษฐกิจพอเพียง</p> <p>S๗ มีโครงสร้างพื้นฐานสำหรับให้บริการที่ครบวงจร</p> <p>S๘ ดำเนินงานตามหลักธรรมาภิบาล</p> | <p><b>SO โอกาสเสริมจุดแข็ง</b></p> <p><b>S๑O๑O๔</b><br/>จุดแข็ง เป็นพิพิธภัณฑ์ที่มีเนื้อหาและการจัดแสดงถึงพระเกียรติคุณและพระอัจฉริยภาพของสถาบันพระมหากษัตริย์ไทยทางด้านการเกษตร ผ่านการจัดแสดงทั้งภายในและภายนอกอาคาร <b>โอกาส</b> หลักปรัชญาของเศรษฐกิจพอเพียง เป็นแนวทางของการพัฒนาที่ยั่งยืนทั้งในระดับประเทศและระดับสากล และมีเครือข่าย ภาคความร่วมมือ พันธมิตร สนับสนุนในการดำเนินงาน</p> <p><b>S๒S๔O๒O๔</b><br/>จุดแข็ง มีฐานการเรียนรู้และกิจกรรมที่ลงมือปฏิบัติจริง ที่สามารถยกระดับเป็นแหล่งท่องเที่ยวเชิงเกษตรเศรษฐกิจพอเพียง และ มีกระบวนการนำชมและกระบวนการเรียนรู้ที่ตอบโจทย์กับผู้รับบริการทุกกลุ่มเป้าหมาย <b>โอกาส</b> กระแสการท่องเที่ยวเชิงเกษตรที่มุ่งเน้นการเรียนรู้และสุขภาพ และ บุคคลที่มีชื่อเสียง พร้อมส่งเสริมและสนับสนุนการดำเนินงานของพิพิธภัณฑ์ ด้านประชาสัมพันธ์ งบประมาณ อาสาสมัคร เป็นต้น</p> <p><b>S๓O๓O๖</b><br/>จุดแข็ง มีสื่อจัดแสดงนิทรรศการด้วยเทคโนโลยีที่ทันสมัยและพัฒนาอย่างต่อเนื่อง <b>โอกาส</b> เทคโนโลยีด้านการจัดแสดงของโลกที่มีความก้าวหน้าอย่างก้าวกระโดด และ สื่อสังคมออนไลน์มีหลายแพลตฟอร์มให้เลือกใช้ และสามารถเข้าถึงกลุ่มเป้าหมายได้รวดเร็วและกว้างขวางมากขึ้น</p> <p><b>S๔S๗</b><br/>จุดแข็ง บุคลากรมีทัศนคติที่ดี มีความรู้ ความสามารถรอบด้าน ที่พร้อมพัฒนาศักยภาพอย่างต่อเนื่องและมีความมุ่งมั่น เสียสละ เพื่อให้งานบรรลุตามเป้าหมาย และ ดำเนินงานตามหลักธรรมาภิบาล</p> <p><b>S๖O๑O๔O๔</b><br/>จุดแข็ง เป็นพื้นที่แลกเปลี่ยนเรียนรู้ห่วงโซ่อุปทานด้านเกษตรเศรษฐกิจพอเพียง <b>โอกาส</b> หลักปรัชญาของเศรษฐกิจพอเพียง เป็นแนวทางของการพัฒนาที่ยั่งยืนทั้งในระดับประเทศและระดับสากล และ มีเครือข่าย ภาคความร่วมมือ พันธมิตร สนับสนุนในการดำเนินงาน และ บุคคลที่มีชื่อเสียง พร้อมส่งเสริมและสนับสนุนการดำเนินงานของพิพิธภัณฑ์ ด้านประชาสัมพันธ์ งบประมาณ อาสาสมัคร เป็นต้น</p> <p><b>S๘O๒O๓O๖</b><br/>จุดแข็ง มีโครงสร้างพื้นฐานสำหรับให้บริการที่ครบวงจร <b>โอกาส</b> กระแสการท่องเที่ยวเชิงเกษตรที่มุ่งเน้นการเรียนรู้และสุขภาพ และ เทคโนโลยีด้านการจัดแสดงของโลกที่มีความก้าวหน้าอย่างก้าวกระโดด และ สื่อสังคมออนไลน์มีหลายแพลตฟอร์มให้เลือกใช้ และสามารถเข้าถึงกลุ่มเป้าหมายได้รวดเร็วและกว้างขวางมากขึ้น</p> | <p><b>ST จุดแข็งปิดอุปสรรค</b></p> <p><b>S๑S๔T๒</b><br/>จุดแข็ง เป็นพิพิธภัณฑ์ที่มีเนื้อหาและการจัดแสดงถึงพระเกียรติคุณและพระอัจฉริยภาพของสถาบันพระมหากษัตริย์ไทยทางด้านการเกษตร ผ่านการจัดแสดงทั้งภายในและภายนอกอาคาร <b>จุดแข็ง</b> มีกระบวนการนำชมและกระบวนการเรียนรู้ที่ตอบโจทย์กับผู้รับบริการทุกกลุ่มเป้าหมาย <b>ปิดอุปสรรค</b> ทัศนคติเกี่ยวกับสถาบันกษัตริย์ในยุคปัจจุบัน มีแนวโน้มที่เปลี่ยนแปลงไป</p> <p><b>S๓T๑</b><br/>จุดแข็ง มีสื่อจัดแสดงนิทรรศการด้วยเทคโนโลยีที่ทันสมัยและพัฒนาอย่างต่อเนื่อง <b>ปิดอุปสรรค</b> เทคโนโลยีการจัดแสดง และเทคโนโลยีสำหรับการบริหารจัดการ ที่มีการเปลี่ยนแปลงอย่างรวดเร็ว มีผลกระทบต่อการบริหารจัดการ และการใช้งบประมาณสูงขึ้น</p> <p><b>S๔T๓T๔</b><br/>จุดแข็ง บุคลากรมีทัศนคติที่ดี มีความรู้ ความสามารถรอบด้าน ที่พร้อมพัฒนาศักยภาพอย่างต่อเนื่องและมีความมุ่งมั่น เสียสละ เพื่อให้งานบรรลุตามเป้าหมาย <b>ปิดอุปสรรค</b> นโยบายของรัฐและกฎระเบียบ มีมาตรการช่วยเหลือผู้ประกอบการ ที่ส่งผลกระทบต่อการจัดซื้อจัดจ้าง และ คณะรัฐมนตรีมีมติตรงกรอบอัตรากำลังขององค์การมหาชน ส่งผลกระทบต่อประสิทธิภาพการทำงาน</p>  |
| <p><b>Weaknesses จุดอ่อน</b></p> <p>W๑ การบริหารจัดการระบบสาธารณูปโภค ไม่สม่ำเสมอ ไม่ต่อเนื่องและไม่ทั่วถึง ทำให้การบริการไม่เต็มประสิทธิภาพ</p> <p>W๒ การบริหารจัดการพื้นที่จัดแสดงทั้งภายในและภายนอกอาคาร ไม่สามารถให้บริการได้อย่างต่อเนื่อง/ไม่สามารถนำทรัพยากรไปใช้ให้เกิดประโยชน์สูงสุด</p> <p>W๓ บุคลากรไม่เพียงพอต่อพื้นที่ให้บริการ</p> <p>W๔ บุคลากรใช้เทคโนโลยีดิจิทัลเพื่อการประชาสัมพันธ์ และการตลาดไม่เต็มประสิทธิภาพ</p>  | <p><b>OW โอกาสปิดจุดอ่อน</b></p> <p><b>O๓W๑W๒</b><br/><b>โอกาส</b> เทคโนโลยีด้านการจัดแสดงของโลกที่มีความก้าวหน้าอย่างก้าวกระโดด <b>ปิดจุดอ่อน</b> การบริหารจัดการพื้นที่จัดแสดงทั้งภายในและภายนอกอาคาร ไม่สามารถให้บริการได้อย่างต่อเนื่องและไม่สามารถนำทรัพยากรไปใช้ให้เกิดประโยชน์สูงสุด และ การบริหารจัดการระบบสาธารณูปโภค ไม่สม่ำเสมอ ไม่ต่อเนื่องและไม่ทั่วถึง ทำให้การบริการไม่เต็มประสิทธิภาพ</p> <p><b>O๓O๔W๓</b><br/><b>โอกาส</b> เทคโนโลยีด้านการจัดแสดงของโลกที่มีความก้าวหน้าอย่างก้าวกระโดด และ มีเครือข่าย ภาคความร่วมมือ พันธมิตร สนับสนุนในการดำเนินงาน <b>ปิดจุดอ่อน</b> บุคลากรไม่เพียงพอต่อพื้นที่ให้บริการแบบเต็มรูปแบบ</p> <p><b>O๓O๖W๔</b><br/><b>โอกาส</b> เทคโนโลยีด้านการจัดแสดงของโลกที่มีความก้าวหน้าอย่างก้าวกระโดด และ สื่อสังคมออนไลน์มีหลายแพลตฟอร์มให้เลือกใช้ และสามารถเข้าถึงกลุ่มเป้าหมายได้รวดเร็วและกว้างขวางมากขึ้น <b>ปิดจุดอ่อน</b> บุคลากรใช้เทคโนโลยีดิจิทัลเพื่อการประชาสัมพันธ์และการตลาดไม่เต็มประสิทธิภาพ</p>  | <p><b>WT จุดอ่อนและอุปสรรค</b></p> <p><b>W๑T๑</b><br/><b>จุดอ่อน</b> การบริหารจัดการพื้นที่จัดแสดงทั้งภายในและภายนอกอาคาร ไม่สามารถให้บริการได้อย่างต่อเนื่องและไม่สามารถนำทรัพยากรไปใช้ให้เกิดประโยชน์สูงสุด <b>อุปสรรค</b> เทคโนโลยีการจัดแสดง และเทคโนโลยีสำหรับการบริหารจัดการ ที่มีการเปลี่ยนแปลงอย่างรวดเร็ว มีผลกระทบต่อบริหารจัดการ และการใช้งบประมาณสูงขึ้น</p> <p><b>W๒T๓</b><br/><b>จุดอ่อน</b> การบริหารจัดการระบบสาธารณูปโภค ไม่สม่ำเสมอ ไม่ต่อเนื่องและไม่ทั่วถึง ทำให้การบริการไม่เต็มประสิทธิภาพ <b>อุปสรรค</b> นโยบายของรัฐและกฎระเบียบ มีมาตรการช่วยเหลือผู้ประกอบการ ที่ส่งผลกระทบต่อการจัดซื้อจัดจ้าง</p> <p><b>W๓T๔</b><br/><b>จุดอ่อน</b> บุคลากรไม่เพียงพอต่อพื้นที่ให้บริการแบบเต็มรูปแบบ <b>อุปสรรค</b> คณะรัฐมนตรีมีมติตรงกรอบอัตรากำลังขององค์การมหาชน ส่งผลกระทบต่อประสิทธิภาพการทำงาน</p> <p><b>W๔T๑T๔</b><br/><b>จุดอ่อน</b> บุคลากรใช้เทคโนโลยีดิจิทัลเพื่อการประชาสัมพันธ์และการตลาดไม่เต็มประสิทธิภาพ <b>อุปสรรค</b> เทคโนโลยีการจัดแสดง และเทคโนโลยีสำหรับการบริหารจัดการ ที่มีการเปลี่ยนแปลงอย่างรวดเร็ว มีผลกระทบต่อบริหารจัดการ และการใช้งบประมาณสูงขึ้น และ คณะรัฐมนตรีมีมติตรงกรอบอัตรากำลังขององค์การมหาชน ส่งผลกระทบต่อประสิทธิภาพการทำงาน</p> |

## ส่วนที่ ๒

### ความสอดคล้องกับแผน ๓ ระดับ ตามมติคณะรัฐมนตรี เมื่อวันที่ ๔ ธันวาคม ๒๕๖๐ และมติคณะรัฐมนตรี เมื่อวันที่ ๑๒ มีนาคม ๒๕๖๒

การจัดทำแผนปฏิบัติงานของสำนักงานพิพิธภัณฑสถานแห่งชาติเฉลิมพระเกียรติพระบาทสมเด็จพระเจ้าอยู่หัว (องค์การมหาชน) พ.ศ. ๒๕๖๖ - ๒๕๗๐ มีความสอดคล้องกับแผน ๓ ระดับ ตามมติคณะรัฐมนตรี เมื่อวันที่ ๔ ธันวาคม ๒๕๖๐ ได้แก่ ยุทธศาสตร์ชาติ แผนแม่บทภายใต้ยุทธศาสตร์ชาติ แผนพัฒนาเศรษฐกิจและสังคมแห่งชาติ ฉบับที่ ๑๓ (พ.ศ. ๒๕๖๖ - ๒๕๗๐) และแผนอื่น ๆ ที่เกี่ยวข้อง ดังนี้

#### ๑. แผนระดับที่ ๑ ยุทธศาสตร์ชาติ

ยุทธศาสตร์ชาติ มีวิสัยทัศน์ คือ “ประเทศไทยมีความมั่นคง มั่งคั่ง ยั่งยืน เป็นประเทศพัฒนาแล้ว ด้วยการพัฒนาตามหลักปรัชญาของเศรษฐกิจพอเพียง” โดยมีเป้าหมายการพัฒนาประเทศ คือ “ประเทศชาติมั่นคง ประชาชนมีความสุข เศรษฐกิจพัฒนาอย่างต่อเนื่อง สังคมเป็นธรรม ฐานทรัพยากรธรรมชาติยั่งยืน” โดยยกระดับศักยภาพของประเทศในหลากหลายมิติ พัฒนาคมนในทุกมิติและในทุกช่วงวัยให้เป็นคนดี คนเก่งและมีคุณภาพสร้างโอกาสและความเสมอภาคทางสังคม สร้างการเติบโตบนคุณภาพชีวิตที่เป็นมิตรกับสิ่งแวดล้อม และมีภาครัฐของประชาชนเพื่อประชาชนและประโยชน์ส่วนรวม การพัฒนาประเทศในช่วงระยะเวลาของยุทธศาสตร์ชาติจะมุ่งเน้นการสร้างสมดุลระหว่างการพัฒนา เศรษฐกิจ สังคม และสิ่งแวดล้อม มีความเกี่ยวข้องกับสำนักงานพิพิธภัณฑสถานแห่งชาติเฉลิมพระเกียรติพระบาทสมเด็จพระเจ้าอยู่หัว (องค์การมหาชน) ดังนี้

#### ๑.๑ ยุทธศาสตร์ชาติด้านการสร้างโอกาสและความเสมอภาคทางสังคม

มีเป้าหมายการพัฒนาที่สำคัญที่ให้ความสำคัญกับการดึงเอาพลังของภาคส่วนต่าง ๆ ทั้งภาคเอกชน ประชาสังคม ชุมชนท้องถิ่น มาร่วมขับเคลื่อน โดยการสนับสนุนการรวมตัวของประชาชนในการร่วมคิดร่วมทำเพื่อส่วนรวม การกระจายอำนาจและความรับผิดชอบไปสู่กลไกบริหารราชการแผ่นดินในระดับท้องถิ่น การเสริมสร้างความเข้มแข็งของชุมชนในการจัดการตนเอง และการเตรียมความพร้อมของประชากรไทยทั้งในมิติสุขภาพ เศรษฐกิจ สังคม และสภาพแวดล้อมให้เป็นประชากรที่มีคุณภาพ สามารถพึ่งตนเองและทำประโยชน์แก่ครอบครัว ชุมชน และสังคมให้นานที่สุด โดยรัฐให้หลักประกันการเข้าถึงบริการและสวัสดิการที่มีคุณภาพอย่างเป็นธรรมและทั่วถึง

#### เป้าหมาย

๑. สร้างความเป็นธรรม และลดความเหลื่อมล้ำในทุกมิติ
๒. กระจายศูนย์กลางความเจริญทางเศรษฐกิจและสังคม เพิ่มโอกาสให้ทุกภาคส่วนเข้ามาเป็นกำลังของการพัฒนาประเทศในทุกระดับ
๓. เพิ่มขีดความสามารถของชุมชนท้องถิ่นในการพัฒนา การพึ่งตนเองและการจัดการตนเอง เพื่อสร้างสังคมคุณภาพ

## ๒. แผนระดับที่ ๒ แผนแม่บทภายใต้ยุทธศาสตร์ชาติ

### ๒.๑ ประเด็น พลังทางสังคม

ได้กำหนดเป้าหมายให้ประเทศไทยมีความเท่าเทียมและเสมอภาคในสังคม ผ่านการมีส่วนร่วมจากประชากรทุกกลุ่ม ทุกเพศ ทุกวัย และภาคีต่าง ๆ ในทุกระดับ ในการร่วมเป็นกลไกในการจัดการกับปัญหาความเหลื่อมล้ำและการสร้างความเป็นธรรมทางเศรษฐกิจและสังคมของประเทศ ที่เกื้อกูลการดำเนินการของภาครัฐอย่างเป็นระบบ โดยเป็นการแก้ไขปัญหาที่สอดคล้องกับความต้องการระดับพื้นที่ที่มีความแตกต่างระหว่างกันบนองค์ความรู้ ข้อมูล และหลักวิชาการที่มีส่วนร่วมจากชุมชนและภาคีในสังคมอย่างแท้จริง

**เป้าหมายระดับประเด็น คือ** ทุกภาคส่วนมีส่วนร่วมในการพัฒนาสังคมเพิ่มขึ้น

**แผนย่อยของแผนแม่บทที่เกี่ยวข้อง คือ** การเสริมสร้างทุนทางสังคม เน้นการเปิดโอกาสให้เกิดกระบวนการรวมตัวของประชากรกลุ่มต่าง ๆ รวมถึงภาคีเครือข่าย ในการร่วมคิด ร่วมทำ และร่วมเป็นพลังสำคัญในการจัดการกับปัญหาความเหลื่อมล้ำทางเศรษฐกิจและสังคมประชาสังคม โดยการเพิ่มขีดความสามารถของชุมชนท้องถิ่นในการพัฒนา การพึ่งตนเอง และการจัดการตนเอง การต่อยอดจากรากฐานของสังคมวัฒนธรรมไทยมีทุนเดิมเป็นที่ยกย่องและยอมรับทั่วโลก คือ ความมีน้ำใจ การช่วยเหลือเกื้อกูลกัน รวมทั้งทุนทางศิลปวัฒนธรรมที่ตกทอดมาอย่างยาวนานในประวัติศาสตร์ และมีรากเหง้าร่วมกับประเทศเพื่อนบ้านบนคาบสมุทรอินโดจีนหรือดินแดนสุวรรณภูมิ ที่สามารถนำสู่การสร้างให้เกิดทั้งมูลค่าและคุณค่าใหม่ร่วมกันได้ การดึงพลังต่าง ๆ เหล่านี้ออกมาใช้ในการแก้ไขปัญหาความเหลื่อมล้ำและความไม่เสมอภาคของประเทศ และนำไปสู่การพัฒนาอย่างมั่นคงและยั่งยืน บนรากฐานของทุนทางสังคมและวัฒนธรรมที่มีอยู่

**แนวทางการพัฒนา คือ** เพิ่มขีดความสามารถของชุมชนและท้องถิ่นในการพัฒนา การพึ่งตนเอง และการจัดการตนเองเพื่อสร้างสังคมคุณภาพ ส่งเสริมให้มีระบบการสนับสนุนความเข้มแข็งและเพิ่มขีดความสามารถของชุมชนท้องถิ่นที่ครอบคลุมทุกมิติตั้งแต่ เศรษฐกิจ สังคม ทรัพยากรและสิ่งแวดล้อม และการขับเคลื่อนนโยบายสาธารณะ ตั้งแต่ระดับชุมชน ตำบล อำเภอ จังหวัด ที่เน้นการมีส่วนร่วมของทุกภาคส่วน เสริมสร้างผู้นำการเปลี่ยนแปลงสามวัย ในท้องถิ่น ได้แก่ เยาวชน คนวัยทำงาน และผู้สูงอายุ เพื่อให้เกิดการสืบทอดทักษะภูมิปัญญาของกลุ่มคนที่จะเป็นแกนนำการพัฒนาในท้องถิ่นระดับตำบลและหมู่บ้าน ก่อให้เกิดการเปลี่ยนแปลงที่มาจากทุกวัย และสนับสนุนการแก้ไขปัญหาและพัฒนาชุมชนได้ด้วยตนเอง พัฒนาระบบฐานข้อมูลพื้นฐานเพื่อใช้ประกอบการจัดทำแผนพัฒนาชุมชนที่มีกระบวนการมีส่วนร่วมของคนในชุมชนและบนฐานข้อมูลเชิงประจักษ์ โดยยึดยุทธศาสตร์ชาติและแผนระดับต่าง ๆ ที่เกี่ยวข้องเป็นกรอบการดำเนินงาน

**เป้าหมายของแผนย่อย คือ** ภาคีการพัฒนามีบทบาท ในการพัฒนาสังคมมากขึ้น อย่างต่อเนื่อง

### ๓. แผนปฏิบัติการของสำนักงานพิพิธภัณฑ์เกษตรเฉลิมพระเกียรติพระบาทสมเด็จพระเจ้าอยู่หัว (องค์การมหาชน) พ.ศ. ๒๕๖๖ - ๒๕๗๐

เป้าหมายการให้บริการของ พกจ. คือ เกษตรกรและประชาชนได้รับการพัฒนาและเรียนรู้ ภูมิปัญญาและนวัตกรรมการเกษตรตามแนวทางเศรษฐกิจพอเพียง โดยแผนปฏิบัติมีความสอดคล้องกับ ยุทธศาสตร์กระทรวงเกษตรและสหกรณ์ มีทั้งหมด ๕ ยุทธศาสตร์ โดย พกจ. เชื่อมโยงอยู่ในยุทธศาสตร์ที่ ๑ การสร้างความเข้มแข็งให้กับเกษตรกรและสถาบันเกษตรกร และยุทธศาสตร์ที่ ๕ พัฒนาระบบบริหารจัดการภาครัฐ ภายใต้โครงการถ่ายทอดองค์ความรู้ ประยุกต์ใช้ ขยายผล และพัฒนาตามแนวทางเศรษฐกิจพอเพียง

#### ความสอดคล้องกับเป้าหมายการพัฒนาที่ยั่งยืน (SDGs) แห่งสหประชาชาติ

เป้าหมายการพัฒนาที่ยั่งยืน (SDGs) ๑๗ เป้าหมาย ประกอบไปด้วย ๑๖๙ เป้าหมายย่อย (SDG Targets) ที่มีความเป็นสากล เชื่อมโยงและเกื้อหนุนกัน และกำหนดให้มี ๒๔๗ ตัวชี้วัด เพื่อใช้ติดตาม และประเมินความก้าวหน้าของการพัฒนา โดยสามารถจัดกลุ่ม SDGs ตามปัจจัยที่เชื่อมโยงกันใน ๕ มิติ (๕P) ได้แก่ (๑) การพัฒนาคน (People) ให้มีความสำคัญกับการจัดการปัญหาความยากจนและความหิวโหย และลดความเหลื่อมล้ำ ในสังคม (๒) สิ่งแวดล้อม (Planet) ให้มีความสำคัญกับการปกป้องและรักษา ทรัพยากรธรรมชาติและสภาพ ภูมิอากาศเพื่อพลเมืองโลกรุ่นต่อไป (๓) เศรษฐกิจและความมั่งคั่ง (Prosperity) ส่งเสริมให้ประชาชนมีความเป็นอยู่ที่ดีและสอดคล้องกับธรรมชาติ (๔) สันติภาพและความ ยุติธรรม (Peace) ยึดหลักการอยู่ร่วมกันอย่างสันติ มีสังคมที่สงบสุข และไม่แบ่งแยก และ (๕) ความ เป็นหุ้นส่วนการพัฒนา (Partnership) ความร่วมมือของทุกภาคส่วนในการขับเคลื่อนวาระการพัฒนาที่ยั่งยืน ประเทศไทยในฐานะสมาชิกขององค์การสหประชาชาติได้ใช้เป้าหมายการพัฒนาที่ยั่งยืนมาเป็นทิศทางใน การพัฒนาประเทศมาโดยตลอด สำหรับเป้าหมายการพัฒนาที่ยั่งยืนที่เกี่ยวข้องกับแผนปฏิบัติของสำนักงาน พิพิธภัณฑ์เกษตรเฉลิมพระเกียรติพระบาทสมเด็จพระเจ้าอยู่หัว (องค์การมหาชน) พ.ศ. ๒๕๖๖ - ๒๕๗๐ มีดังนี้

#### ๑. ขจัดความยากจน

เป้าหมายที่ ๑ : ขจัดความยากจนทุกรูปแบบในทุกพื้นที่ (End poverty in all its forms everywhere) เป็นเป้าหมายที่ว่าด้วยการลดความยากจนทั้งทางเศรษฐกิจ และความยากจนในมิติอื่น ๆ ด้วย (ตามการนิยามของแต่ละประเทศ) ครอบคลุมคนทุกกลุ่ม ทั้งชาย หญิง เด็ก คนยากจน และกลุ่มคนเปราะบาง

#### ๒. ขจัดความอดอยาก สร้างความมั่นคงทางอาหาร

เป้าหมายที่ ๒ : ยุติความหิวโหย บรรลุความมั่นคงทางอาหารและยกระดับโภชนาการและส่งเสริมเกษตรกรรมที่ยั่งยืน (End hunger, achieve food security and improved nutrition and promote sustainable agriculture) มีเป็นประเด็นที่ครอบคลุมประเด็นต่าง ๆ ตั้งแต่การเข้าถึงอาหารปลอดภัยและมีโภชนาการ ยุติภาวะทุพโภชนาการ เพิ่มผลิตภาพและการเข้าถึงทรัพยากรและโอกาสต่าง ๆ ของเกษตรกรรายย่อย ซึ่งรวมถึงผู้หญิง คนพื้นเมือง เกษตรกรที่ทำกินในครัวเรือนแบบยังชีพ คนเลี้ยงปศุสัตว์และประมงพื้นบ้าน เกษตรกรรมที่ยั่งยืนและปรับตัวต่อการเปลี่ยนแปลงสภาพภูมิอากาศ และช่วยพัฒนาคุณภาพดินได้ และความหลากหลายทางพันธุกรรม การเข้าถึง ใช้ประโยชน์ และแบ่งปันผลประโยชน์ที่เกิดขึ้นอย่างเท่าเทียมและเป็นธรรม

#### ๔. ส่งเสริมโอกาสในการเรียนรู้

เป้าหมายที่ ๔ : สร้างหลักประกันว่าทุกคนมีการศึกษาที่มีคุณภาพอย่างครอบคลุมและเท่าเทียม และสนับสนุนโอกาสในการเรียนรู้ตลอดชีวิต (Ensure inclusive and equitable quality education and promote lifelong learning opportunities for all) ครอบคลุมการเข้าถึงการศึกษาที่มีคุณภาพของเด็กชายและเด็กหญิงในทุกระดับ ตั้งแต่ระดับปฐมวัย ระดับประถมศึกษาและมัธยมศึกษา การเข้าถึงการศึกษาระดับเทคนิค อาชีวศึกษา อุดมศึกษา รวมถึงมหาวิทยาลัยที่จ่ายได้และมีคุณภาพสำหรับชายและหญิงทุกคน และในภาพรวมเยาวชนทุกคนและผู้ใหญ่ส่วนใหญ่สามารถอ่านออกเขียนได้และคำนวณได้ เน้นให้ขจัดความเหลื่อมล้ำทางเพศในการศึกษา และการเข้าถึงการศึกษาของผู้พิการชนพื้นเมือง และกลุ่มเปราะบาง ส่งเสริมให้เพิ่มจำนวนผู้ที่มีทักษะทางเทคนิคและอาชีพสำหรับการจ้างงานและการเป็นผู้ประกอบการ และเน้นให้ทุกคนได้รับความรู้และทักษะที่จำเป็นสำหรับส่งเสริมการพัฒนาอย่างยั่งยืน

#### ๑๐. ลดความเหลื่อมล้ำทั้งภายในและระหว่างประเทศ

เป้าหมายที่ ๑๐ : ลดความไม่เสมอภาคภายในประเทศและระหว่างประเทศ (Reduce inequality within and among countries) มีเป้าประสงค์ที่เน้นไปที่การเติบโตของรายได้ในกลุ่มประชากรร้อยละ ๔๐ ที่ยากจนที่สุด ให้ทุกคนสามารถเข้าถึงโอกาสทางเศรษฐกิจ สังคม และการเมืองได้โดยไม่เลือกปฏิบัติ ขจัดนโยบายและผลของนโยบายที่นำไปสู่ความไม่เสมอภาค และใช้นโยบายการคลัง ค่าจ้าง และการคุ้มครองทางสังคม เป็นเครื่องมือ ในระดับระหว่างประเทศ ตลาดการเงินและสถาบันการเงินของโลกต้องพัฒนาถูกระเบียบ ติดตามตรวจสอบและเสริมความแข็งแกร่ง เพื่อมิให้โลกต้องเผชิญกับวิกฤตการณ์การเงิน ประเทศกำลังพัฒนาควรมีเสียงมากขึ้นในการตัดสินใจของสถาบันทางเศรษฐกิจและการเงินระหว่างประเทศ และอำนวยความสะดวกให้การอพยพย้ายถิ่นของผู้คนเป็นไปด้วยความสงบปลอดภัยและมีการจัดการที่ดี

#### ๑๒. สร้างรูปแบบการผลิตและการบริโภคที่ยั่งยืน

เป้าหมายที่ ๑๒ : สร้างหลักประกันให้มีรูปแบบการผลิตและการบริโภคที่ยั่งยืน (Ensure sustainable consumption and production patterns) มีเป้าประสงค์ที่ครอบคลุมประเด็น การจัดการและการใช้ทรัพยากรธรรมชาติอย่างมีประสิทธิภาพและยั่งยืน การลดของเสียที่เป็นอาหาร (food waste) ลดการปล่อยสารเคมีและของเสียเป็นพิษออกสู่ธรรมชาติและจัดการอย่างถูกต้อง ลดของเสียโดยกระบวนการ reuse และ recycle การให้บริษัทข้ามชาติและบริษัทขนาดใหญ่ นำ SDGs ไปผนวกพร้อมกับข้อมูลด้านความยั่งยืน การจัดซื้อจัดจ้างภาครัฐอย่างยั่งยืน การสร้างความตระหนักถึงการพัฒนายั่งยืนในสังคม

#### ๑๕. ส่งเสริมการใช้ประโยชน์ที่ยั่งยืนของระบบนิเวศบนบก

เป้าหมายที่ ๑๕ : ปกป้อง ฟื้นฟู และสนับสนุนการใช้ระบบนิเวศบนบกอย่างยั่งยืน จัดการป่าไม้อย่างยั่งยืน ต่อสู้กับการกลายสภาพเป็นทะเลทราย หยุดการเสื่อมโทรมของที่ดินและพื้นสภาพกลับมาใหม่ และหยุดการสูญเสียมลพิษทางชีวภาพ (Protect, restore and promote sustainable use of terrestrial ecosystems, sustainably manage forests, combat desertification, and halt and reverse land degradation and halt biodiversity loss) มีเป้าประสงค์ที่ครอบคลุมประเด็นหลายประเด็น อาทิ



ด้านระบบนิเวศบนบกและป่าไม้ – การอนุรักษ์ ป่าไม้ ระบบนิเวศบนบกและในน้ำจืดในแผ่นดินและการใช้บริการทางระบบนิเวศนั้นอย่างยั่งยืน การบริหารจัดการ อนุรักษ์และฟื้นฟูป่าไม้ทุกประเภท ต่อสู้การกลายสภาพเป็นทะเลทราย (Desertification) การอนุรักษ์ระบบนิเวศภูเขาและความหลากหลายทางชีวภาพ

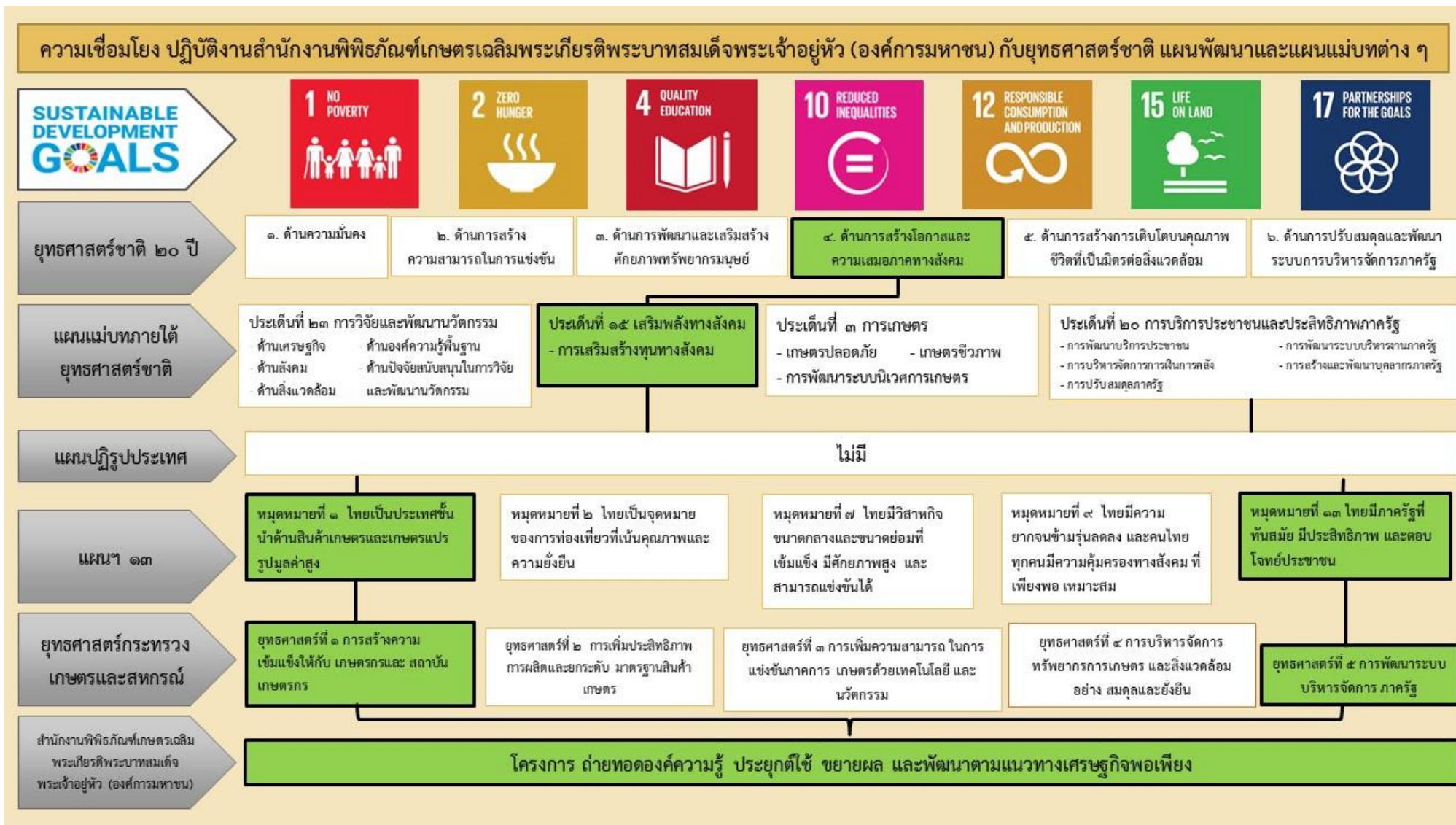
ด้านความหลากหลายทางชีวภาพ – มีการแบ่งปันผลประโยชน์จากความหลากหลายทางชีวภาพอย่างเท่าเทียมและยุติธรรม ลดความเสี่ยงของถิ่นที่อยู่ตามธรรมชาติของสัตว์ต่าง ๆ ยุติการค้าและขนย้ายพันธุ์พืชและสัตว์คุ้มครองอย่างผิดกฎหมาย การป้องกัน Invasive Species

ด้านที่เชื่อมโยงกับระบบเศรษฐกิจ – บูรณาการมูลค่าของระบบนิเวศและความหลากหลายทางชีวภาพเข้าไปในกระบวนการกำหนดนโยบายและยุทธศาสตร์ของประเทศในการลดความยากจน และบัญชีด้านเศรษฐกิจ การระดมทรัพยากรทางเศรษฐกิจและสังคมที่หลากหลายมาเพื่อสนับสนุนการอนุรักษ์ความหลากหลายทางชีวภาพ ระบบนิเวศบนบก ป่าไม้ และน้ำจืด การเพิ่มขีดความสามารถของชุมชนท้องถิ่นในการอนุรักษ์ และความร่วมมือระดับโลกในการหยุดยั้งการค้าสัตว์และพืชคุ้มครองผิดกฎหมาย

#### ๑๗. สร้างความร่วมมือระดับสากลต่อการพัฒนาที่ยั่งยืน

เป้าหมายที่ ๑๗ : มุ่งยกระดับหุ้นส่วนความร่วมมือระดับโลก โดยเฉพาะความร่วมมือหลายภาคส่วน เพื่อขับเคลื่อนเป้าหมายการพัฒนาที่ยั่งยืนใน ทุกประเทศ ทั้งด้านเศรษฐกิจ สังคม และสิ่งแวดล้อม โดยไม่ทิ้งใครไว้ข้างหลัง ผ่านการระดมทุนที่เป็นตัวเงิน เทคโนโลยีและนวัตกรรม ตลอดจนความรู้และแนวปฏิบัติที่ดี เพื่อสนับสนุนประเทศกำลังพัฒนาและประเทศพัฒนาน้อยที่สุดในการดำเนินนโยบายและมาตรการต่าง ๆ ตามความต้องการ จนสามารถบรรลุเป้าหมายการพัฒนาที่ยั่งยืนได้ภายในปี ๒๕๗๓

### ๔. ฝั่งแสดงการเชื่อมโยงแผน ๓ ระดับ



### ส่วนที่ ๓

## แผนปฏิบัติการสำนักงานพิพิธภัณฑสถานแห่งชาติเฉลิมพระเกียรติ พระบาทสมเด็จพระเจ้าอยู่หัว (องค์การมหาชน) พ.ศ. ๒๕๖๖ – ๒๕๗๐ (ฉบับปรับปรุง ปีงบประมาณ พ.ศ. ๒๕๖๗)

#### ๑. วิสัยทัศน์ พันธกิจ เป้าประสงค์ เป้าหมาย

##### ๑.๑ วิสัยทัศน์

“เป็นพิพิธภัณฑสถานชั้นนำแห่งการเรียนรู้ พระเกียรติคุณและพระอัจฉริยภาพของกษัตริย์เกษตร และ เป็นศูนย์กลางการเรียนรู้หลักปรัชญาของเศรษฐกิจพอเพียง นวัตกรรม ด้านการเกษตรของประเทศ”

##### ๑.๒ พันธกิจ

๑. เผยแพร่พระเกียรติคุณและพระอัจฉริยภาพด้านการเกษตร ของพระมหากษัตริย์ไทยและพระบรมวงศานุวงศ์
๒. สืบสาน รักษา ต่อยอด หลักปรัชญาของเศรษฐกิจพอเพียงด้านการเกษตร
๓. บริหารจัดการองค์กรให้เป็นพิพิธภัณฑสถานแห่งการเรียนรู้หลักปรัชญาของเศรษฐกิจพอเพียงของประเทศ
๔. ส่งเสริม สนับสนุน เครือข่ายและภาคีความร่วมมือ รวมถึงพันธมิตร ในการขับเคลื่อนหลักปรัชญาของเศรษฐกิจพอเพียงด้านการเกษตร

##### ๑.๓ เป้าประสงค์

๑. ประชาชนเกิดการตระหนักรู้ในพระเกียรติคุณและพระอัจฉริยภาพด้านการเกษตรของพระมหากษัตริย์และพระบรมวงศานุวงศ์
๒. ประชาชนเกิดการน้อมนำหลักปรัชญาของเศรษฐกิจพอเพียง ด้านการเกษตรไปปรับประยุกต์ใช้
๓. เป็นศูนย์กลางการเรียนรู้ที่รวบรวมองค์ความรู้ ภูมิปัญญา และนวัตกรรมด้านการเกษตร บนพื้นฐานหลักปรัชญาของเศรษฐกิจพอเพียงของสังคม
๔. มีเครือข่าย ภาคีความร่วมมือ ในการขยายผลหลักปรัชญาของเศรษฐกิจพอเพียงด้านการเกษตร ครอบคลุมทั่วประเทศ

#### ๑.๔ เป้าหมาย

เกษตรกรและประชาชนได้รับการพัฒนาและเรียนรู้ภูมิปัญญาและนวัตกรรมการเกษตรตามแนวทางเศรษฐกิจพอเพียง

##### (๑) ตัวชี้วัดเชิงปริมาณ : ประชาชนที่เข้ามามีพินิจ (รูปแบบปกติ และรูปแบบออนไลน์)

ปี พ.ศ. ๒๕๖๖ = ๔๓๐,๐๐๐ ราย

ปี พ.ศ. ๒๕๖๗ = ๕๔๐,๐๐๐ ราย

ปี พ.ศ. ๒๕๖๘ = ๕๘๐,๐๐๐ ราย

ปี พ.ศ. ๒๕๖๙ = ๖๒๐,๐๐๐ ราย

ปี พ.ศ. ๒๕๗๐ = ๖๖๐,๐๐๐ ราย

##### (๒) ตัวชี้วัดเชิงปริมาณ : ชิ้นงานการจัดแสดงของพินิจ

ปี พ.ศ. ๒๕๖๖ = ๒๔ ชิ้นงาน

ปี พ.ศ. ๒๕๖๗ = ๒๔ ชิ้นงาน

ปี พ.ศ. ๒๕๖๘ = ๒๔ ชิ้นงาน

ปี พ.ศ. ๒๕๖๙ = ๒๔ ชิ้นงาน

ปี พ.ศ. ๒๕๗๐ = ๒๔ ชิ้นงาน

##### (๓) ตัวชี้วัดเชิงปริมาณ : สมาชิกเครือข่ายเศรษฐกิจพอเพียง

ปี พ.ศ. ๒๕๖๖ = ๑๒๐ เครือข่าย

ปี พ.ศ. ๒๕๖๗ = ๑๓๐ เครือข่าย

ปี พ.ศ. ๒๕๖๘ = ๑๔๐ เครือข่าย

ปี พ.ศ. ๒๕๖๙ = ๑๕๐ เครือข่าย

ปี พ.ศ. ๒๕๗๐ = ๑๖๐ เครือข่าย

(๔) ตัวชี้วัดเชิงคุณภาพ : ผู้เข้าร่วมโครงการส่งเสริมการเรียนรู้และฝึกปฏิบัติเกษตรกรเศรษฐกิจพอเพียงมีความรู้และความเข้าใจปรัชญาของเศรษฐกิจพอเพียง

ปี พ.ศ. ๒๕๖๖ - ๒๕๗๐ ไม่น้อยกว่าร้อยละ ๘๕

##### (๕) ตัวชี้วัดเชิงคุณภาพ : ผู้เข้ารับการถ่ายทอดองค์ความรู้ได้นำความรู้ไปประยุกต์ใช้

ปี พ.ศ. ๒๕๖๖ - ๒๕๗๐ ไม่น้อยกว่าร้อยละ ๘๐

(๖) ตัวชี้วัดห่วงโซ่ผลการดำเนินงาน (result chain) ผลลัพธ์ : ร้อยละการเกิดความร่วมมือกับเครือข่ายของ พกฉ.

ปี พ.ศ. ๒๕๖๘ ไม่น้อยกว่าร้อยละ ๘๐

(๗) ตัวชี้วัดห่วงโซ่ผลการดำเนินงาน (result chain) ผลกระทบ : เกิดตลาดเศรษฐกิจพอเพียงต้นแบบ เพื่อส่งเสริมเศรษฐกิจระดับชุมชนท้องถิ่น

อย่างน้อย ๑ แห่ง/ปี

## ๒. ประเด็นยุทธศาสตร์และกลยุทธ์

เพื่อให้การขับเคลื่อนงานบรรลุตามวิสัยทัศน์ พันธกิจ เป้าประสงค์และเป้าหมายของสำนักงานฯ รวมทั้งตอบสนองยุทธศาสตร์ชาติ แผนแม่บทภายใต้ยุทธศาสตร์ชาติ และแผนพัฒนาเศรษฐกิจและสังคม ที่เกี่ยวข้อง พกฉ. จึงได้กำหนดยุทธศาสตร์เพื่อการขับเคลื่อนเป็น ๕ ประเด็นยุทธศาสตร์ และ ๑๒ กลยุทธ์ ดังนี้

### ประเด็นยุทธศาสตร์ที่ ๑ การขับเคลื่อนพระเกียรติคุณและพระอัจฉริยภาพกษัตริย์เกษตรสู่สังคมให้เป็นที่ประจักษ์

กลยุทธ์ที่ ๑ พัฒนาสื่อและการจัดแสดงนิทรรศการ รวมทั้งฐานการเรียนรู้ที่ทันสมัย

กลยุทธ์ที่ ๒ เผยแพร่พระเกียรติคุณและพระอัจฉริยภาพให้เป็นที่ประจักษ์

กลยุทธ์ที่ ๓ พัฒนาและยกระดับให้เป็นพื้นที่แห่งการเรียนรู้และแหล่งท่องเที่ยวเกษตรเศรษฐกิจพอเพียง

- มีแนวทางพัฒนาที่สำคัญ คือ พัฒนาการจัดทำสื่อ และการจัดแสดงนิทรรศการ รวมทั้งฐานการเรียนรู้ และการเผยแพร่พระเกียรติคุณพระอัจฉริยภาพกษัตริย์เกษตร สู่สังคม เพื่อให้เป็นพิพิธภัณฑ์ชั้นนำแห่งการเรียนรู้พระเกียรติคุณพระอัจฉริยภาพของพระมหากษัตริย์ไทย และพระบรมวงศานุวงศ์ด้านการเกษตร รวมทั้งเป็นแหล่งท่องเที่ยวเชิงเกษตร

#### เป้าประสงค์ของยุทธศาสตร์

ด้านสังคม คือ ประชาชนได้เรียนรู้ เข้าใจ พระเกียรติคุณพระอัจฉริยภาพกษัตริย์เกษตร และหลักปรัชญาของเศรษฐกิจพอเพียง ด้านการเกษตร เกิดเจตคติที่ดีในการน้อมนำไปปฏิบัติจริง

### ประเด็นยุทธศาสตร์ที่ ๒ การขับเคลื่อนเชื่อมโยงและประยุกต์หลักปรัชญาของเศรษฐกิจพอเพียง ด้านการเกษตรสู่สังคม

กลยุทธ์ที่ ๔ ขยายเครือข่ายและภาคีความร่วมมือ ในการสืบสาน รักษา ต่อยอด หลักปรัชญาของเศรษฐกิจพอเพียง ด้านการเกษตร

กลยุทธ์ที่ ๕ บูรณาการขับเคลื่อนหลักปรัชญาเศรษฐกิจพอเพียงร่วมกับเครือข่าย ภาคีความร่วมมือ และพันธมิตร

- มีแนวทางการดำเนินการที่สำคัญ คือ พัฒนาเครือข่าย ภาคีความร่วมมือที่มีอยู่เดิม และขยายเครือข่าย ภาคีความร่วมมือ พันธมิตร หน่วยงานและองค์กรใหม่ๆ ในการขับเคลื่อนเชื่อมโยงหลักปรัชญาของเศรษฐกิจพอเพียงด้านการเกษตร เพื่อการพัฒนาสังคมอย่างยั่งยืน

#### เป้าประสงค์ของยุทธศาสตร์

ด้านสังคม คือ พัฒนาเครือข่าย ภาคีความร่วมมือที่มีอยู่เดิม และขยายเครือข่าย ภาคีความร่วมมือ และพันธมิตร เพื่อสร้างให้ชุมชนมีความเข้มแข็ง สามารถบริหารจัดการตนเองได้ พร้อมทั้งขยายผลหลักปรัชญาของเศรษฐกิจพอเพียงด้านการเกษตรสู่สังคม

### ประเด็นยุทธศาสตร์ที่ ๓ การยกระดับองค์ความรู้ ภูมิปัญญา นวัตกรรมเกษตรเศรษฐกิจพอเพียง

กลยุทธ์ที่ ๖ ส่งเสริมกระบวนการเรียนรู้และเผยแพร่องค์ความรู้ ภูมิปัญญา นวัตกรรมเกษตรเศรษฐกิจพอเพียงในรูปแบบวิถีใหม่

กลยุทธ์ที่ ๗ วิจัยเพื่อสร้างองค์ความรู้และนวัตกรรมสู่การนำไปใช้ประโยชน์

- **มีแนวทางการดำเนินการที่สำคัญ** คือ รวบรวม ประมวล จัดทำองค์ความรู้ และวิจัยเชิงปฏิบัติการ รวมทั้งการจัดกระบวนการเรียนรู้ เพื่อเผยแพร่ องค์ความรู้สู่การนำไปใช้ประโยชน์ได้จริง

#### **เป้าประสงค์ของยุทธศาสตร์**

**ด้านสังคม** คือ เกษตรกร ประชาชน เข้าถึงองค์ความรู้ ภูมิปัญญา นวัตกรรมเกษตร เศรษฐกิจพอเพียง สามารถนำความรู้ ไปประยุกต์ใช้ในวิถีชีวิตเพื่อให้เกิดความยั่งยืน และขยายผลสู่สังคม

**ด้านเศรษฐกิจ** คือ เกษตรกร ประชาชน สามารถนำความรู้ไปประยุกต์ใช้ในการ ลดรายจ่าย สร้างรายได้ และเกิดความมั่นคงในอาชีพ

#### **ประเด็นยุทธศาสตร์ที่ ๔ การบริหารจัดการทรัพยากรและเพิ่มความสามารถในการให้บริการ**

กลยุทธ์ที่ ๘ ประยุกต์ใช้เทคโนโลยีดิจิทัล เพื่อการประชาสัมพันธ์ การตลาด ลูกค้าสัมพันธ์ และการบริการ

กลยุทธ์ที่ ๙ พัฒนาระบบเทคโนโลยีดิจิทัล เพื่อการบริหารจัดการองค์กรและการบริการ

กลยุทธ์ที่ ๑๐ พัฒนากิจการของสำนักงานโดยส่งเสริมการใช้ทรัพยากรให้เกิดประโยชน์สูงสุด

- **มีแนวทางการพัฒนาที่สำคัญ** คือ ใช้เทคโนโลยีดิจิทัลในการเสริมสร้างประสิทธิภาพการบริหารองค์กร การสื่อสาร การตลาด การประชาสัมพันธ์ และการบริการ ให้เกิดประสิทธิภาพในการเผยแพร่พระเกียรติคุณและพระอัจฉริยภาพของกษัตริย์เกษตร และการขับเคลื่อนหลักปรัชญาของเศรษฐกิจพอเพียงด้านการเกษตร สู่สังคมในวงกว้าง เสริมสร้างภาพลักษณ์องค์กรที่ดีเป็นที่รู้จักของประชาชนโดยทั่วไป ตลอดจนการเพิ่มประสิทธิภาพและประสิทธิผลในการดำเนินกิจการให้ดียิ่งขึ้น

#### **เป้าประสงค์ของยุทธศาสตร์**

**ด้านบริหารจัดการ** คือ มีระบบเทคโนโลยีสารสนเทศที่ครบถ้วน ทันสมัย และมีประสิทธิภาพ สนับสนุนการบริหารงาน และการให้บริการ เพื่อการเผยแพร่พระเกียรติคุณ และพระอัจฉริยภาพ ด้านการเกษตรเศรษฐกิจพอเพียง รวมทั้งการใช้ทรัพยากรที่มีอยู่ให้เกิดประโยชน์สูงสุด

#### **ประเด็นยุทธศาสตร์ที่ ๕ การพัฒนาประสิทธิภาพการบริหารจัดการองค์กรบนฐานธรรมาภิบาล**

กลยุทธ์ที่ ๑๑ บริหารจัดการองค์กรที่ดี

กลยุทธ์ที่ ๑๒ บริหารทรัพยากรบุคคลและการพัฒนาบุคลากร

- **มีแนวทางการดำเนินการที่สำคัญ** คือ พัฒนาบุคลากร เสริมสร้างประสิทธิภาพการบริหารจัดการที่ดี มีความโปร่งใส ตรวจสอบได้ ใช้ทรัพยากรให้เกิดประโยชน์สูงสุด และคุ้มค่าที่สุด เพื่อให้ระบบภายในองค์กรมีระเบียบตามแบบแผน อำนวยความสะดวก สนับสนุน และส่งเสริมให้การปฏิบัติงานมีประสิทธิภาพ สร้างภาพลักษณ์ที่ดีให้กับองค์กร

#### **เป้าประสงค์ของยุทธศาสตร์**

**ด้านบริหารจัดการ** คือ การบริหารจัดการของสำนักงานมีประสิทธิภาพ เกิดประสิทธิผล และมีความโปร่งใส ตรวจสอบได้



### ๓. การเชื่อมโยงประเด็นยุทธศาสตร์ กลยุทธ์ กิจกรรม/โครงการ เป้าประสงค์ และตัวชี้วัด

การจัดทำแผนปฏิบัติการของสำนักงานพิพิธภัณฑ์เกษตรเฉลิมพระเกียรติพระบาทสมเด็จพระเจ้าอยู่หัว (องค์การมหาชน) ระยะ ๕ ปี (พ.ศ. ๒๕๖๖ - ๒๕๗๐) ประจำปีงบประมาณ ๒๕๖๗ โดยสอดคล้องกับยุทธศาสตร์ชาติ แผนแม่บทภายใต้ยุทธศาสตร์ชาติ (ร่าง) แผนพัฒนาเศรษฐกิจและสังคมแห่งชาติ ฉบับที่ ๑๓ (พ.ศ. ๒๕๖๖ - ๒๕๗๐) และแผนอื่น ๆ ที่เกี่ยวข้องซึ่งเป็นไปตามพระราชกฤษฎีกาว่าด้วยหลักเกณฑ์และวิธีการบริหารกิจการบ้านเมืองที่ดี (ฉบับที่ ๒) พ.ศ. ๒๕๖๒ โดยแผนปฏิบัติการของสำนักงานพิพิธภัณฑ์เกษตรเฉลิมพระเกียรติพระบาทสมเด็จพระเจ้าอยู่หัว (องค์การมหาชน) ระยะ ๕ ปี (พ.ศ. ๒๕๖๖ - ๒๕๗๐) ประจำปีงบประมาณ ๒๕๖๗ ประกอบด้วย ๕ ประเด็นยุทธศาสตร์ และ ๑๒ กลยุทธ์ ดังนี้

**ประเด็นยุทธศาสตร์ที่ ๑ การขับเคลื่อนพระเกียรติคุณและพระอัจฉริยภาพกษัตริย์เกษตร สู่สังคมให้เป็นที่ประจักษ์**

**กลยุทธ์ที่ ๑ พัฒนาสื่อและการจัดแสดงนิทรรศการ รวมทั้งฐานการเรียนรู้ที่ทันสมัย**

| กิจกรรม / โครงการ   | ตัวชี้วัด   | เป้าประสงค์  |
|---|---|--|
| <p>กิจกรรมการจัดแสดงและกิจกรรมพิพิธภัณฑ์</p> <p><b>๑. โครงการพัฒนาสื่อเพื่อการจัดแสดง</b></p> <p>๑.๑ โครงการผลิตภาพยนตร์ ๗ มิติ ที่สามารถจัดฉายได้ทั้งในรูปแบบ ๗D และ ๓D</p> <p>๑.๒ โครงการผลิตสื่อ Virtual Reality game เกษตรเศรษฐกิจพอเพียง</p> <p>๑.๓ โครงการบำรุงรักษาและซ่อมแซมอุปกรณ์สื่อ โสตทัศนอุปกรณ์ภายในอาคารจัดแสดงนิทรรศการ</p> <p>๑.๔ โครงการปรับปรุงนิทรรศการและสื่อจัดแสดงพิพิธภัณฑ์กษัตริย์เกษตร</p> <p><b>๒. โครงการพัฒนาและปรับปรุงนิทรรศการภายในอาคาร</b></p> <p><b>๓. โครงการพัฒนาและปรับปรุงฐานเรียนรู้ต้นแบบเกษตรเศรษฐกิจพอเพียง</b></p> <p><b>๔. โครงการอุทยานเฉลิมพระเกียรติพระบาทสมเด็จพระบรมชนกาธิเบศร มหาภูมิพลอดุลยเดชมหาราช บรมนาถบพิตร</b></p> | <p>๑. จำนวนชิ้นงานการจัดแสดง</p> <p>๒. จำนวนผู้เข้าชมพิพิธภัณฑ์ในรูปแบบปกติและรูปแบบออนไลน์</p> <p>๓. ร้อยละความพึงพอใจของผู้เข้าชม</p> <p>๔. ความสามารถในการหารายได้</p> | <p>๑. เพื่อเทิดพระเกียรติพระบาทสมเด็จพระวชิรเกล้าเจ้าอยู่หัว ในการสืบสาน รักษา ต่อยอดพระราชดำริ พระราชกรณียกิจ พระบาทสมเด็จพระบรมชนกาธิเบศร มหาภูมิพลอดุลยเดชมหาราช บรมนาถบพิตร</p> <p>๒. เพื่อเผยแพร่พระอัจฉริยภาพของพระบาทสมเด็จพระบรมชนกาธิเบศร มหาภูมิพลอดุลยเดชมหาราช บรมนาถบพิตร พระบาทสมเด็จพระเจ้าอยู่หัว และพระบรมวงศานุวงศ์ ด้านการเกษตร</p> <p>๓. เพื่อเป็นฐานเรียนรู้ต้นแบบเกษตรเศรษฐกิจพอเพียง การประยุกต์ สร้างสรรค์ การทำเกษตรในรูปแบบต่าง ๆ และการใช้เทคโนโลยีที่เหมาะสม</p> <p>๔. เพื่อจุดประกายและสร้างแรงบันดาลใจในการทำเกษตรเศรษฐกิจพอเพียง</p> <p>๕. เพื่อเป็นแหล่งเรียนรู้และเผยแพร่องค์ความรู้เกี่ยวกับพันธุกรรมพืช</p> |



ประเด็นยุทธศาสตร์ที่ ๑ การขับเคลื่อนพระเกียรติคุณและพระอัจฉริยภาพกษัตริย์เกษตร สู่สังคมให้เป็นที่ประจักษ์

กลยุทธ์ที่ ๒ เผยแพร่พระเกียรติคุณและพระอัจฉริยภาพให้เป็นที่ประจักษ์

| กิจกรรม   | ตัวชี้วัด   | เป้าประสงค์   |
|---|---|---|
| <p><b>กิจกรรมการจัดแสดงและ<br/>กิจกรรมพิพิธภัณฑ์</b></p> <p>๑. โครงการจัดแสดงนิทรรศการ<br/>หมุนเวียน</p> <p>๒. โครงการจัดงานมหกรรมเกษตรเพื่อ<br/>เฉลิมพระเกียรติฯ</p> <p>๓. โครงการ อพ.สธ.</p> <p>    ๓.๑ กิจกรรมสร้างจิตสำนึกในการ<br/>อนุรักษ์พันธุกรรมพืช</p> <p>    ๓.๒ กิจกรรมพิเศษสนับสนุนการ<br/>อนุรักษ์พันธุกรรมพืช</p> <p>    ๓.๓ กิจกรรมปลูกรักษาพันธุกรรม<br/>พืช</p> <p>๔. โครงการนิทรรศการสัญจร</p> <p>๕. โครงการเผยแพร่ขยายผลนวัตกรรม<br/>เกษตรเศรษฐกิจพอเพียง</p> | <p>๑. จำนวนชิ้นงานการจัดแสดง</p> <p>๒. จำนวนผู้เข้าชมพิพิธภัณฑ์ใน<br/>รูปแบบปกติและรูปแบบออนไลน์</p> <p>๓. ร้อยละความพึงพอใจของผู้เข้าชม</p> <p>๔. จำนวนครั้งการจัดนิทรรศการ<br/>สัญจร</p> <p>๕. จำนวนผู้เข้าชมนิทรรศการสัญจร</p> <p>๖. ความสามารถในการหารายได้</p> <p>๗. ร้อยละของเครือข่าย พกจ. ที่<br/>ร่วมมือในงานตลาดเศรษฐกิจ<br/>พอเพียง งานมหกรรม และ<br/>นิทรรศการหมุนเวียน</p> <p>๘. จำนวนครั้งการเผยแพร่ขยายผล<br/>นวัตกรรมเกษตรเศรษฐกิจพอเพียง</p> | <p>๑. เพื่อเผยแพร่พระเกียรติคุณและ<br/>พระอัจฉริยภาพในพระบาทสมเด็จพระบรม<br/>ชนกาธิเบศร มหาภูมิพลอดุลยเดชมหาราช<br/>บรมนาถบพิตร ด้านการเกษตร และถ่ายทอด<br/>องค์ความรู้ด้านเกษตรตามแนวพระราชดำริ<br/>และพระราชปณิธานในพระบาทสมเด็จพระ<br/>พระบรมชนกาธิเบศร มหาภูมิพลอดุลยเดชม<br/>หาราช บรมนาถบพิตร และพระบรมวงศานุวงศ์<br/>แก่สาธารณชน</p> <p>๒. เพื่อเผยแพร่และประชาสัมพันธ์กิจกรรม และ<br/>กิจการของสำนักงานพิพิธภัณฑ์เกษตรเฉลิม<br/>พระเกียรติพระบาทสมเด็จพระเจ้าอยู่หัว<br/>(องค์การมหาชน)</p> <p>๓. เพื่อยกระดับและขยายผล สร้างกระบวนการ<br/>แลกเปลี่ยนเรียนรู้นวัตกรรมเกษตรเศรษฐกิจ<br/>พอเพียง อันเนื่องมาจากพระอัจฉริยภาพใน<br/>พระบาทสมเด็จพระบรมชนกาธิเบศร มหาภูมิพล<br/>อดุลยเดชมหาราช บรมนาถบพิตร</p> <p>๔. เพื่อหากกลุ่มลูกค้าใหม่ ทั้งหน่วยงานภาครัฐ<br/>ภาคเอกชน รวมถึงประชาชนทั่วไป</p> <p>๕. การสร้างรายได้เพิ่มขึ้น</p> <p>๖. เพื่อเผยแพร่พระเกียรติคุณและ<br/>พระอัจฉริยภาพของพระมหากษัตริย์ไทยและ<br/>พระบรมวงศานุวงศ์ ด้านการเกษตรและ<br/>การอนุรักษ์ทรัพยากรธรรมชาติ</p> |

ประเด็นยุทธศาสตร์ที่ ๑ การขับเคลื่อนพระเกียรติคุณพระอัจฉริยภาพกษัตริย์เกษตรสู่สังคมให้เป็นที่ประจักษ์  
 กลยุทธ์ที่ ๓ พัฒนาและยกระดับให้เป็นพื้นที่แห่งการเรียนรู้และแหล่งท่องเที่ยว  
 เกษตรเศรษฐกิจพอเพียง

| กิจกรรม   | ตัวชี้วัด   | เป้าประสงค์   |
|---|---|---|
| <p><b>กิจกรรมการจัดแสดงและ<br/>กิจกรรมพิพิธภัณฑ์</b></p> <p>๑. โครงการท่องเที่ยว เรียนรู้<br/>เส้นทางสนองพระราชปณิธาน<br/>๑.๑ โครงการพัฒนาแหล่งท่องเที่ยว<br/>Wisdom King Farm<br/>๒. โครงการพัฒนาฐานการจัดแสดง<br/>พิพิธภัณฑ์กลางแจ้งสนองพระราช<br/>ปณิธาน<br/>๓. โครงการมาดอฟาร์มอะเดมี<br/>(MADO Farm Academy)</p> | <p>๑. จำนวนผู้เข้าชมพิพิธภัณฑ์ใน<br/>รูปแบบปกติและรูปแบบออนไลน์<br/>๒. ร้อยละความพึงพอใจของผู้เข้าชม<br/>๓. ความสามารถในการหารายได้</p> | <p>๑. เพื่อเผยแพร่พระเกียรติคุณและ<br/>พระอัจฉริยภาพของพระมหากษัตริย์ไทยและ<br/>พระบรมวงศานุวงศ์ ด้านการเกษตร และ<br/>พัฒนาให้เป็นพื้นที่แห่งการเรียนรู้และแหล่ง<br/>ท่องเที่ยวเกษตรเศรษฐกิจพอเพียง</p> |

ประเด็นยุทธศาสตร์ที่ ๒ การขับเคลื่อนเชื่อมโยงและประยุกต์หลักปรัชญาของเศรษฐกิจพอเพียง  
 ด้านการเกษตรสู่สังคม

กลยุทธ์ที่ ๔ ขยายเครือข่ายและภาคีความร่วมมือ ในการสืบสาน รักษา ต่อยอด  
 หลักปรัชญาของเศรษฐกิจพอเพียง ด้านการเกษตร

| กิจกรรม  | ตัวชี้วัด  | เป้าประสงค์   |
|--|--|---|
| <p><b>กิจกรรมขับเคลื่อนปรัชญา<br/>เศรษฐกิจพอเพียง</b></p> <p>๑. โครงการขยายผลเครือข่าย<br/>พิพิธภัณฑ์<br/>๑.๑ โครงการขยายผลตลาด<br/>เศรษฐกิจพอเพียงระดับชุมชน<br/>๒. โครงการพัฒนาศักยภาพ<br/>เครือข่ายพิพิธภัณฑ์</p> | <p>๑. จำนวนครั้งการจัดกิจกรรมขยายผล<br/>เครือข่ายพิพิธภัณฑ์<br/>๒. จำนวนศูนย์การเรียนรู้<br/>๓. จำนวนสมาชิกเครือข่าย<br/>๔. จำนวนครั้งการพัฒนาศักยภาพ<br/>เครือข่าย<br/>๕. เกิดตลาดเศรษฐกิจพอเพียงต้นแบบ<br/>เพื่อส่งเสริมเศรษฐกิจระดับชุมชน</p> | <p>๑. เพื่อเผยแพร่พระเกียรติคุณและ พระอัจฉริยภาพ<br/>และสืบทอดพระราชปณิธานของพระบาทสมเด็จพระ<br/>พระบรมชนกาธิเบศร มหาภูมิพลอดุลยเดชมหาราช<br/>บรมนาถบพิตร ด้านการเกษตรเศรษฐกิจพอเพียง<br/>๒. เพื่อเชื่อมโยงเครือข่ายในการขับเคลื่อนงานด้าน<br/>การเกษตรเศรษฐกิจพอเพียง และสร้างความ<br/>ร่วมมือจัดตั้งศูนย์เครือข่าย ศูนย์เรียนรู้ให้<br/>ครอบคลุมทั่วประเทศ<br/>๓. เพื่อพัฒนาองค์ความรู้ด้านสารสนเทศ ให้กับ<br/>เครือข่าย พกผ. เพื่อให้สามารถนำมาใช้ทางด้าน<br/>การตลาด<br/>๔. เพื่อใช้เทคโนโลยีสารสนเทศในการเผยแพร่<br/>ประชาสัมพันธ์กิจกรรมของ พกผ.<br/>๕. เพื่อขยายผลการขับเคลื่อนหลักปรัชญาของ<br/>เศรษฐกิจพอเพียงในรูปแบบตลาดเศรษฐกิจ<br/>พอเพียงต้นแบบสู่การเป็นต้นแบบเศรษฐกิจ<br/>พอเพียง</p> |

ประเด็นยุทธศาสตร์ที่ ๒ การขับเคลื่อนเชื่อมโยงและประยุกต์หลักปรัชญาของเศรษฐกิจพอเพียง

ด้านการเกษตรสู่สังคม

กลยุทธ์ที่ ๕ บูรณาการขับเคลื่อนหลักปรัชญาเศรษฐกิจพอเพียงร่วมกับเครือข่าย

ภาคีความร่วมมือ และพันธมิตร

| กิจกรรม  | ตัวชี้วัด  | เป้าประสงค์  |
|--|--|--|
| <p><b>กิจกรรมขับเคลื่อนปรัชญาเศรษฐกิจพอเพียง</b></p> <p>๑. โครงการตลาดเศรษฐกิจพอเพียง</p> <p>๒. โครงการสร้างความร่วมมือเชิงเครือข่ายเพื่อการขับเคลื่อนงานตามหลักปรัชญาของเศรษฐกิจพอเพียง</p> | <p>๑. จำนวนครั้งการจัดตลาดเกษตรเศรษฐกิจพอเพียง</p> <p>๒. ความสามารถในการหารายได้</p> <p>๓. จำนวนโรงเรียน/องค์กรปกครองส่วนท้องถิ่น เป็นต้นแบบเศรษฐกิจพอเพียง</p> <p>๔. ร้อยละของเครือข่าย พกจ. ที่ร่วมมือในงานตลาดเศรษฐกิจพอเพียง งานมหกรรม และนิทรรศการหมุนเวียน</p> | <p>๑. เพื่อเผยแพร่พระเกียรติคุณและพระอัจฉริยภาพของพระบาทสมเด็จพระบรมชนกาธิเบศร มหาภูมิพล อดุลยเดชมหาราช บรมนาถบพิตร ด้านการเกษตร</p> <p>๒. เป็นตลาดองค์ความรู้ ภูมิปัญญาเกษตรเศรษฐกิจพอเพียง ก่อให้เกิดความสัมพันธ์เครือข่าย ภาคีความร่วมมือ และการแลกเปลี่ยนเรียนรู้ด้านเกษตรเศรษฐกิจพอเพียง การตลาด การจำหน่ายสินค้าผลผลิตทางการเกษตร และผลิตภัณฑ์ที่เกิดจากการพัฒนา ยกระดับและขยายผลการเกษตรเศรษฐกิจพอเพียง</p> <p>๓. เพื่อขยายผลการขับเคลื่อนหลักปรัชญาของเศรษฐกิจพอเพียงร่วมกับพันธมิตร สู่การเป็นต้นแบบเศรษฐกิจพอเพียง</p> |

ประเด็นยุทธศาสตร์ที่ ๓ การยกระดับองค์ความรู้ ภูมิปัญญานวัตกรรมเกษตรเศรษฐกิจพอเพียง

กลยุทธ์ที่ ๖ ส่งเสริมกระบวนการเรียนรู้และเผยแพร่องค์ความรู้ ภูมิปัญญา นวัตกรรม

เกษตรเศรษฐกิจพอเพียงในรูปแบบวิถีใหม่

| กิจกรรม  | ตัวชี้วัด  | เป้าประสงค์  |
|--|--|--|
| <p><b>กิจกรรมการจัดการองค์ความรู้</b></p> <p>๑. โครงการจัดการกระบวนการเรียนรู้เกษตรเศรษฐกิจพอเพียง</p> <p>๒. โครงการจัดทำสื่อเผยแพร่ในรูปแบบหนังสือหรือหนังสืออิเล็กทรอนิกส์</p> <p>๓. โครงการถ่ายทอดองค์ความรู้พระอัจฉริยภาพพระบาทสมเด็จพระเจ้าอยู่หัว</p> <p>๓.๑ กิจกรรมการเผยแพร่พระอัจฉริยภาพกษัตริย์เกษตรและถ่ายทอดองค์ความรู้ ภูมิปัญญาและนวัตกรรมเกษตรเศรษฐกิจพอเพียง</p> <p>๓.๒ กิจกรรมส่งเสริมการเรียนรู้เกษตรเศรษฐกิจพอเพียง</p> | <p>๑. จำนวนผู้เข้ารับการถ่ายทอดองค์ความรู้ นวัตกรรมเกษตรและเศรษฐกิจพอเพียง</p> <p>๒. ร้อยละผู้เข้ารับการถ่ายทอดองค์ความรู้ นวัตกรรมเกษตรและเศรษฐกิจพอเพียง นำองค์ความรู้ไปประยุกต์ใช้</p> <p>๓. ร้อยละความสำเร็จของการพัฒนาระบบติดตามผู้เข้ารับการถ่ายทอดองค์ความรู้ฯ ไปประยุกต์ใช้</p> <p>๔. จำนวนหนังสือองค์ความรู้</p> <p>๕. ความสามารถในการหารายได้</p> <p>๖. จำนวนผู้เข้าชมพิพิธภัณฑ์ในรูปแบบปกติและรูปแบบออนไลน์</p> <p>๗. ร้อยละความพึงพอใจของผู้เข้าชม</p> | <p>๑. เพื่อเผยแพร่องค์ความรู้ ภูมิปัญญา และนวัตกรรมเกษตรเศรษฐกิจพอเพียง รวมทั้งส่งเสริมการเรียนรู้เกษตรเศรษฐกิจพอเพียงให้สามารถนำไปประยุกต์ใช้ในการดำเนินชีวิต</p> <p>๒. เพื่อเผยแพร่ ขยายองค์ความรู้ด้านเกษตรเศรษฐกิจพอเพียงและองค์ความรู้ต่าง ๆ ที่เกี่ยวกับการเกษตร</p> <p>๓. เพื่อเป็นแหล่งความรู้ด้านการเกษตรในแขนงต่าง ๆ</p> <p>๔. เพื่อเผยแพร่พระเกียรติคุณและพระอัจฉริยภาพของพระบาทสมเด็จพระบรมชนกาธิเบศร มหาภูมิพล อดุลยเดชมหาราช บรมนาถบพิตร ด้านการเกษตรในรูปแบบออนไลน์</p> <p>๕. เพื่อส่งเสริมความรู้ ความเข้าใจในหลักปรัชญาเศรษฐกิจพอเพียงและสามารถนำไปประยุกต์ใช้ได้</p> |

ประเด็นยุทธศาสตร์ที่ ๓ การยกระดับองค์ความรู้ ภูมิปัญญานวัตกรรมเกษตรเศรษฐกิจพอเพียง  
กลยุทธ์ที่ ๗ วิจัยเพื่อสร้างองค์ความรู้และนวัตกรรมสู่การนำไปใช้ประโยชน์

| กิจกรรม  | ตัวชี้วัด   | เป้าประสงค์  |
|--|---|--|
| <b>กิจกรรมการจัดการองค์ความรู้</b><br>๑. โครงการพัฒนางานวิจัยและการใช้ประโยชน์<br>๒. โครงการศึกษารวบรวมองค์ความรู้สถาบันพระมหากษัตริย์ไทยกับการเกษตร | ๑. ร้อยละของบุคลากรที่ได้รับการพัฒนาและสามารถเขียนงานวิจัยได้<br>๒. ร้อยละของผลงานวิชาการที่สามารถนำมาใช้ประโยชน์ | ๑. เพื่อพัฒนาศักยภาพของบุคลากร พกฉ. ด้านการวิจัยและสามารถนำไปประยุกต์ใช้ในการปฏิบัติงาน<br>๒. เพื่อนำองค์ความรู้สถาบันพระมหากษัตริย์ไทยกับการเกษตรไปประยุกต์ใช้ในการจัดนิทรรศการ |

ประเด็นยุทธศาสตร์ที่ ๔ การบริหารจัดการทรัพยากรและเพิ่มความสามารถในการให้บริการ  
กลยุทธ์ที่ ๘ ประยุกต์ใช้เทคโนโลยีดิจิทัล เพื่อการประชาสัมพันธ์ การตลาด  
ลูกค้าสัมพันธ์ และการบริการ

| กิจกรรม  | ตัวชี้วัด  | เป้าประสงค์  |
|--|--|--|
| <b>กิจกรรมการตลาดและลูกค้าสัมพันธ์</b><br>๑. โครงการประชาสัมพันธ์และลูกค้าสัมพันธ์<br>๒. โครงการสร้างสรรคีวิถีเกษตรไทย<br>๒.๑ กิจกรรมท่องเที่ยวสุขสันต์ ที่พิพิธภัณฑ์เกษตรฯ<br>๒.๒ กิจกรรมท่องเที่ยววิถีเกษตรไทย<br>๒.๓ กิจกรรมค่ายครอบครัวเรียนรู้เกษตร Family Day Camp<br>๓. โครงการบริการผู้เข้าชม<br>๔. โครงการส่งเสริมการตลาด | ๑. จำนวนผู้เข้าชมพิพิธภัณฑ์ในรูปแบบปกติและรูปแบบออนไลน์<br>๒. ความสามารถในการหารายได้<br>๓. ร้อยละความพึงพอใจของผู้ใช้บริการ | ๑. เพื่อสร้างภาพลักษณ์ในการเป็นพิพิธภัณฑ์ที่เผยแพร่พระเกียรติคุณและพระอัจฉริยภาพของพระบาทสมเด็จพระบรมชนกาธิเบศร มหาภูมิพลอดุลยเดชมหาราช บรมนาถบพิตร ด้านการเกษตรเศรษฐกิจพอเพียง ภูมิปัญญาและนวัตกรรมเกษตร<br>๒. ประชาสัมพันธ์กิจกรรม กิจกรรมต่าง ๆ ของ พกฉ. ผ่านทางช่องทางออนไลน์<br>๓. เพิ่มจำนวนผู้เข้าชมทั้งในรูปแบบปกติและรูปแบบออนไลน์<br>๔. เพื่อเผยแพร่พระเกียรติคุณและ พระอัจฉริยภาพของพระบาทสมเด็จพระบรมชนกาธิเบศร มหาภูมิพลอดุลยเดชมหาราช บรมนาถบพิตร ด้านการเกษตร<br>๕. สร้างรายได้และเพิ่มจำนวนผู้เข้าชม |

ประเด็นยุทธศาสตร์ที่ ๔ การบริหารจัดการทรัพยากรและเพิ่มความสามารถในการให้บริการ

กลยุทธ์ที่ ๙ พัฒนาระบบเทคโนโลยีดิจิทัล เพื่อการบริหารจัดการองค์กรและการบริการ

| กิจกรรม  | ตัวชี้วัด  | เป้าประสงค์  |
|--|--|--|
| <p><b>กิจกรรมการตลาดและลูกค้าสัมพันธ์</b></p> <p>๑. การบริหารจัดการ และการสื่อสารภายในองค์กร</p> <p>๑.๑ โครงการพัฒนาระบบเครือข่ายไร้สาย สำหรับเส้นทาง สืบสาน รักษา ต่อยอด Wisdom King Farm</p> <p>๑.๒ โครงการจัดหาเครื่องคอมพิวเตอร์แม่ข่ายพร้อมซอฟต์แวร์และรองรับการขยายของระบบแบบ Virtualization</p> <p>๑.๓ โครงการพัฒนาและปรับปรุงเว็บไซต์ พกณ.</p> <p>๑.๔ โครงการพัฒนาและปรับปรุงระบบสารสนเทศเพื่อการตัดสินใจเชิงกลยุทธ์ (Business Intelligence)</p> <p>๑.๕ โครงการพัฒนาพิพิธภัณฑ์บนพื้นที่ออนไลน์</p> | <p>๑. การประเมินสถานะของหน่วยงานในการเป็นระบบราชการ ๔.๐ (PMQA ๔.๐) หมวด ๖ การมุ่งเน้นระบบการปฏิบัติการ</p> <p>๒. ร้อยละ ความพึงพอใจของผู้ใช้บริการ</p> <p>๓. ร้อยละความสำเร็จของการพัฒนาด้านการควบคุมดูแลกิจการของคณะกรรมการ</p> | <p>๑. เพื่อให้บริการระบบเครือข่ายไร้สาย แก่ผู้เข้าชมเส้นทาง สืบสาน รักษา ต่อยอด Wisdom King Farm</p> <p>๒. มีระบบแม่ข่ายที่มีประสิทธิภาพ</p> <p>๓. เพื่อให้เว็บไซต์ของหน่วยงานมีความทันสมัย และมีระบบรักษาความปลอดภัย</p> <p>๔. เพื่อให้สามารถวิเคราะห์ข้อมูลสารสนเทศได้สะดวก ถูกต้อง และปรับกลยุทธ์ได้ตามสถานการณ์ของผลการดำเนินงาน</p> |

ประเด็นยุทธศาสตร์ที่ ๔ การบริหารจัดการทรัพยากรและเพิ่มความสามารถในการให้บริการ

กลยุทธ์ที่ ๑๐ พัฒนากิจการของสำนักงานโดยส่งเสริมการใช้ทรัพยากรให้เกิดประโยชน์สูงสุด

| กิจกรรม   | ตัวชี้วัด  | เป้าประสงค์   |
|---|--|---|
| <p><b>กิจกรรมการตลาดและลูกค้าสัมพันธ์</b></p> <p>๑. โครงการท่องเที่ยวสร้างสรรค์ วิถีเกษตรไทย</p> <p>๒. โครงการพัฒนากิจการ</p> <p>๓. โครงการพัฒนาธุรกิจและรายได้</p> | <p>๑. จำนวนผู้เข้าชมพิพิธภัณฑ์ในรูปแบบปกติและรูปแบบออนไลน์</p> <p>๒. ร้อยละ ความพึงพอใจของผู้ใช้บริการ</p> <p>๓. ความสามารถในการหารายได้</p> <p>๔. จำนวนครั้งในการจัดท่องเที่ยวสร้างสรรค์ วิถีเกษตรไทย</p> | <p>๑. เพื่อสร้างกลุ่มลูกค้าใหม่ และมีกระบวนการเผยแพร่พระเกียรติคุณและพระอัจฉริยภาพ กษัตริย์เกษตรร่วมกับเครือข่าย พกณ.</p> <p>๒. เพื่อหากกลุ่มลูกค้าใหม่ ทั้งหน่วยงานภาครัฐ ภาคเอกชน รวมถึงประชาชนทั่วไป</p> <p>๓. การสร้างรายได้เพิ่มมากขึ้น</p> <p>๔. เพื่อบริการสำหรับผู้เข้าชม ที่เข้าใช้บริการแบบครบวงจร</p> <p>๕. สร้างความประทับใจให้กับผู้เข้าชม</p> <p>๖. เพื่อเป็นการพัฒนารายได้ของ พกณ.</p> |

ประเด็นยุทธศาสตร์ที่ ๕ การพัฒนาประสิทธิภาพการบริหารจัดการองค์กรบนฐานธรรมาภิบาล  
กลยุทธ์ที่ ๑๑ บริหารจัดการองค์กรที่ดี

| กิจกรรม   | ตัวชี้วัด   | เป้าประสงค์  |
|---|---|--|
| <b>กิจกรรมอำนวยความสะดวก</b><br>๑. การบริหารจัดการทรัพยากรให้เกิดประโยชน์สูงสุด | ๑. ร้อยละความพึงพอใจของผู้ใช้บริการ<br>๒. ร้อยละความสำเร็จของการพัฒนาด้านการควบคุมดูแลกิจการของคณะกรรมการ | ๑. เพื่อพัฒนาระบบบริหารจัดการภายในองค์กรให้เป็นระเบียบเรียบร้อย เป็นสัดส่วนได้อย่างเป็นขั้นตอนและมีระบบแบบแผน<br>๒. เพื่ออำนวยความสะดวก สนับสนุน ส่งเสริมให้การปฏิบัติงานขององค์กรดำเนินไปอย่างมีประสิทธิภาพ |

ประเด็นยุทธศาสตร์ที่ ๕ การพัฒนาประสิทธิภาพการบริหารจัดการองค์กรบนฐานธรรมาภิบาล  
กลยุทธ์ที่ ๑๒ บริหารทรัพยากรบุคคลและการพัฒนาบุคลากร

| กิจกรรม  | ตัวชี้วัด   | เป้าประสงค์   |
|--|---|---|
| <b>กิจกรรมอำนวยความสะดวก</b><br>๑. การบริหารทรัพยากรบุคคล<br>๒. การพัฒนาศักยภาพบุคลากร | ๑. การประเมินสถานะของหน่วยงานในการเป็นระบบราชการ ๔.๐ (PMQA ๔.๐)<br>๒. ร้อยละค่าใช้จ่ายด้านบุคลากรไม่เกินกรอบวงเงินรวมๆ ที่คณะ รัฐมนตรีกำหนด | ๑. เพื่อให้บุคลากรมีระดับความเป็นอยู่ที่ดี มีความผาสุกทั้งกายและใจ มีสุขภาพอนามัยที่ดี<br>๒. พัฒนาบุคลากร ให้มีความรู้ ความเข้าใจ สามารถปฏิบัติงานได้อย่างมีประสิทธิภาพ |

แผนงานกิจกรรมและโครงการสำคัญของสำนักงานพิพิธภัณฑ์เกษตรเฉลิมพระเกียรติพระบาทสมเด็จพระเจ้าอยู่หัว (องค์การมหาชน)

| แผนงาน  | งบประมาณ (บาท)     |                    |                    |                    |                    |                      |
|---|--------------------|--------------------|--------------------|--------------------|--------------------|----------------------|
|   | ปี ๒๕๖๖            | ปี ๒๕๖๗            | ปี ๒๕๖๘            | ปี ๒๕๖๙            | ปี ๒๕๗๐            | รวมทั้งสิ้น          |
| แผนงานพื้นฐานด้านการสร้างโอกาสและความเสมอภาคทางสังคม  | ๑๐๖,๐๒๑,๓๐๐        | ๙๐,๘๔๕,๔๐๐         | ๑๕๖,๔๐๖,๓๐๐        | ๖๔,๖๘๕,๕๐๐         | ๗๖,๔๗๔,๙๐๐         | ๔๙๔,๔๓๓,๔๐๐          |
| แผนงานยุทธศาสตร์เสริมสร้างพลังทางสังคม  | ๘๓,๔๙๑,๕๐๐         | ๗๕,๒๑๑,๕๐๐         | ๑๒๒,๑๖๕,๘๐๐        | ๖๕,๒๙๓,๗๐๐         | ๖๔,๕๖๓,๗๐๐         | ๔๑๐,๗๒๖,๒๐๐          |
| แผนงานบุคลากรภาครัฐ   | ๔๒,๖๙๔,๑๐๐         | ๔๔,๔๔๓,๐๐๐         | ๕๑,๓๖๑,๐๐๐         | ๔๒,๖๙๔,๑๐๐         | ๔๒,๖๙๔,๑๐๐         | ๒๒๓,๘๘๖,๓๐๐          |
| <b>รวมทั้งสิ้น</b>  | <b>๒๓๒,๒๐๖,๙๐๐</b> | <b>๒๑๐,๕๙๙,๙๐๐</b> | <b>๓๒๙,๙๓๓,๑๐๐</b> | <b>๑๗๒,๖๗๓,๓๐๐</b> | <b>๑๘๓,๗๓๒,๗๐๐</b> | <b>๑,๑๒๙,๐๔๕,๙๐๐</b> |
|   |                    |                    |                    |                    |                    |                      |
| ประเด็นยุทธศาสตร์/โครงการหลัก   | งบประมาณ (บาท)     |                    |                    |                    |                    |                      |
|   | ปี ๒๕๖๖            | ปี ๒๕๖๗            | ปี ๒๕๖๘            | ปี ๒๕๖๙            | ปี ๒๕๗๐            | รวมทั้งสิ้น          |
| <b>ประเด็นยุทธศาสตร์ที่ ๑ การขับเคลื่อนพระเกียรติคุณพระอัจฉริยภาพกษัตริย์เกษตร สู่สังคมให้เป็นที่ประจักษ์</b>                   | <b>๗๓,๑๙๓,๗๐๐</b>  | <b>๖๒,๑๗๘,๘๐๐</b>  | <b>๑๐๘,๖๖๕,๘๐๐</b> | <b>๕๐,๖๙๓,๗๐๐</b>  | <b>๔๙,๙๖๓,๗๐๐</b>  | <b>๓๔๔,๖๙๕,๗๐๐</b>   |
| ๑. การจัดแสดงนิทรรศการภายในอาคาร  | ๑๕,๔๘๕,๐๐๐         | ๗,๑๔๙,๔๐๐          | ๑๖,๓๖๑,๕๐๐         | ๑๐,๐๐๐,๐๐๐         | ๙,๐๐๐,๐๐๐          | ๕๗,๙๙๕,๙๐๐           |
| ๒. การจัดแสดงนิทรรศการ สร้างต้นแบบฐานการเรียนรู้นอกรั้วอาคาร  | ๑๕,๐๘๗,๔๐๐         | ๑๕,๑๖๖,๐๐๐         | ๑๕,๖๑๒,๘๐๐         | ๑๖,๐๗๗,๖๐๐         | ๑๖,๓๐๘,๖๐๐         | ๗๘,๒๕๒,๔๐๐           |
| ๓. การจัดงานนิทรรศการหมุนเวียน  | ๘,๖๐๐,๐๐๐          | ๘,๘๐๐,๐๐๐          | ๙,๑๐๐,๐๐๐          | ๙,๑๐๐,๐๐๐          | ๙,๑๐๐,๐๐๐          | ๔๔,๗๐๐,๐๐๐           |
| ๔. การจัดงานมหกรรมเพื่อเฉลิมพระเกียรติฯ   | ๑๐,๐๐๐,๐๐๐         | ๑๐,๐๐๐,๐๐๐         | ๑๐,๐๐๐,๐๐๐         | ๑๐,๐๐๐,๐๐๐         | ๑๐,๐๐๐,๐๐๐         | ๕๐,๐๐๐,๐๐๐           |
| ๕. โครงการ อพ.สธ.   | ๒,๒๐๐,๐๐๐          | ๒,๒๐๐,๐๐๐          | ๒,๙๘๐,๘๐๐          | ๒,๕๗๘,๘๐๐          | ๒,๖๐๒,๘๐๐          | ๑๒,๕๖๒,๔๐๐           |
| ๖. นิทรรศการสัญจร   | ๖๙๓,๐๐๐            | ๗๕๐,๐๐๐            | ๙๒๐,๐๐๐            | ๘๗๐,๐๐๐            | ๘๖๗,๐๐๐            | ๔,๑๐๐,๐๐๐            |
| ๗. เผยแพร่ขยายผลนวัตกรรมเกษตรเศรษฐกิจพอเพียง  | ๑,๑๐๐,๐๐๐          | ๑,๑๐๐,๐๐๐          | ๑,๑๑๐,๐๐๐          | ๑,๔๐๖,๓๐๐          | ๑,๔๐๖,๓๐๐          | ๖,๑๒๒,๖๐๐            |
| ๘. โครงการออกแบบและจัดสร้างนิทรรศการอาคารเฉลิมพระเกียรติฯ และพิพิธภัณฑ์กลางแจ้ง สอนองพระราชปณิธาน (ต่อเนื่อง) (ค่าใช้จ่ายลงทุน) | ๑๙,๔๐๘,๕๐๐         | -                  | -                  | -                  | -                  | ๑๙,๔๐๘,๕๐๐           |
| ๑๐. กิจกรรมท่องเที่ยว เรียนรู้ เส้นทางสอนองพระราชปณิธาน   | ๖๑๘,๘๐๐            | ๘๘๐,๐๐๐            | ๗๓๙,๒๐๐            | ๖๖๑,๐๐๐            | ๖๗๙,๐๐๐            | ๓,๕๗๘,๐๐๐            |
| ๑๑. โครงการอุทยานเฉลิมพระเกียรติพระบาทสมเด็จพระบรมชนกาธิเบศร มหาภูมิพลอดุลยเดชมหาราช บรมนาถบพิตร (ผูกพัน ๖๗ - ๖๘)               | -                  | ๙,๑๔๘,๕๐๐          | ๕๑,๘๔๑,๕๐๐         | -                  | -                  | ๖๐,๙๙๐,๐๐๐           |
| ๑๑. ผลิตสื่อสำหรับ Virtual Reality game เกษตรเศรษฐกิจพอเพียง พร้อมอุปกรณ์   | -                  | ๑,๙๘๔,๙๐๐          | -                  | -                  | -                  | ๑,๙๘๔,๙๐๐            |
| ๑๒. ปรับปรุงนิทรรศการอาคารกษัตริย์เกษตร   | -                  | ๕,๐๐๐,๐๐๐          | -                  | -                  | -                  | ๕,๐๐๐,๐๐๐            |
| <b>ประเด็นยุทธศาสตร์ที่ ๒ การขับเคลื่อนเชื่อมโยงและประยุกต์หลักปรัชญาของเศรษฐกิจพอเพียง ด้านการเกษตรสู่สังคม</b>                | <b>๔,๕๗๓,๘๐๐</b>   | <b>๗,๐๓๒,๗๐๐</b>   | <b>๗,๗๘๐,๐๐๐</b>   | <b>๗,๐๓๐,๐๐๐</b>   | <b>๗,๐๓๐,๐๐๐</b>   | <b>๓๓,๙๔๖,๕๐๐</b>    |
| ๑. ขยายผลเครือข่ายพิพิธภัณฑ์  | ๘๒๑,๔๐๐            | ๙๙๐,๐๐๐            | ๗๘๐,๐๐๐            | ๙๙๐,๐๐๐            | ๙๙๐,๐๐๐            | ๔,๕๗๑,๔๐๐            |
| ๒. โครงการขยายผลตลาดเศรษฐกิจพอเพียงระดับชุมชน   | -                  | ๕๐๐,๐๐๐            | ๕๐๐,๐๐๐            | -                  | -                  | ๑,๐๐๐,๐๐๐            |
| ๓. ตลาดเศรษฐกิจพอเพียง  | ๒,๗๑๖,๘๐๐          | ๔,๓๐๐,๐๐๐          | ๕,๑๕๐,๐๐๐          | ๔,๕๐๐,๐๐๐          | ๔,๕๐๐,๐๐๐          | ๒๑,๑๖๖,๘๐๐           |
| ๔. กิจกรรมพัฒนาศักยภาพเครือข่ายพิพิธภัณฑ์   | ๙๘๕,๒๐๐            | ๑,๐๔๒,๗๐๐          | ๑,๐๕๐,๐๐๐          | ๑,๕๕๐,๐๐๐          | ๑,๕๕๐,๐๐๐          | ๖,๑๕๗,๙๐๐            |
| ๔. กิจกรรมทัวร์พื้นที่เครือข่ายไปกับพิพิธภัณฑ์เกษตร   | ๕๐,๔๐๐             | -                  | -                  | -                  | -                  | ๕๐,๔๐๐               |
| ๕. โครงการสร้างความร่วมมือเชิงเครือข่ายเพื่อขับเคลื่อนงานตามหลักปรัชญาของเศรษฐกิจพอเพียง  | -                  | ๒๐๐,๐๐๐            | ๓๐๐,๐๐๐            | -                  | -                  | ๕๐๐,๐๐๐              |

| ประเด็นยุทธศาสตร์/โครงการหลัก  | งบประมาณ (บาท)    |                   |                    |                   |                   |                    |
|--|-------------------|-------------------|--------------------|-------------------|-------------------|--------------------|
|  | ปี ๒๕๖๖           | ปี ๒๕๖๗           | ปี ๒๕๖๘            | ปี ๒๕๖๙           | ปี ๒๕๗๐           | รวมทั้งสิ้น        |
| <b>ประเด็นยุทธศาสตร์ที่ ๓ การยกระดับการเผยแพร่ องค์ความรู้ ภูมิปัญญา และนวัตกรรมเกษตรเศรษฐกิจพอเพียง</b> | <b>๕,๗๒๕,๐๐๐</b>  | <b>๖,๐๐๐,๐๐๐</b>  | <b>๕,๗๒๐,๐๐๐</b>   | <b>๗,๕๗๐,๐๐๐</b>  | <b>๗,๕๗๐,๐๐๐</b>  | <b>๓๒,๕๘๕,๐๐๐</b>  |
| ๑. การจัดกระบวนการเรียนรู้เกษตรกรเศรษฐกิจพอเพียง   | ๑,๓๒๐,๐๐๐         | ๑,๕๐๐,๐๐๐         | ๑,๕๐๐,๐๐๐          | ๑,๕๐๐,๐๐๐         | ๑,๕๐๐,๐๐๐         | ๗,๓๒๐,๐๐๐          |
| ๒. การจัดทำสื่อเผยแพร่ในรูปแบบหนังสือ  | ๒๐๐,๐๐๐           | ๖๐๐,๐๐๐           | ๔๐๐,๐๐๐            | ๖๐๐,๐๐๐           | ๖๐๐,๐๐๐           | ๒,๔๐๐,๐๐๐          |
| ๓. โครงการพัฒนางานวิจัย  | ๒,๗๐๕,๐๐๐         | ๒,๐๐๐,๐๐๐         | ๒,๐๐๐,๐๐๐          | ๓,๕๐๐,๐๐๐         | ๓,๕๐๐,๐๐๐         | ๑๓,๗๐๕,๐๐๐         |
| ๔. การถ่ายทอดองค์ความรู้พระอัจฉริยภาพพระบาทสมเด็จพระเจ้าอยู่หัว ด้านการเกษตร                             | ๑,๕๐๐,๐๐๐         | ๑,๙๐๐,๐๐๐         | ๑,๘๒๐,๐๐๐          | ๑,๙๗๐,๐๐๐         | ๑,๙๗๐,๐๐๐         | ๙,๑๖๐,๐๐๐          |
| <b>ประเด็นยุทธศาสตร์ที่ ๔ การบริหารจัดการและสร้างภาพลักษณ์องค์กร โดยใช้เทคโนโลยีดิจิทัล</b>              | <b>๓๗,๐๐๘,๓๐๐</b> | <b>๒๘,๐๗๘,๐๐๐</b> | <b>๓๐,๙๓๕,๕๐๐</b>  | <b>๒๒,๙๔๗,๕๐๐</b> | <b>๓๔,๖๐๓,๗๐๐</b> | <b>๒๒๔,๐๒๙,๖๐๐</b> |
| ๑. กิจกรรมประชาสัมพันธ์ และลูกค้าสัมพันธ์  | ๔๗๖,๖๐๐           | ๗๓๐,๐๐๐           | ๗๕๐,๐๐๐            | ๗๔๐,๐๐๐           | ๗๔๐,๐๐๐           | ๓,๔๓๖,๖๐๐          |
| ๒. กิจกรรมสร้างสรรคีวิถีเกษตรไทย   | ๕๑๐,๐๐๐           | ๕๘๘,๐๐๐           | ๕๘๘,๐๐๐            | ๖๒๐,๐๐๐           | ๕๘๘,๐๐๐           | ๒,๘๙๔,๐๐๐          |
| ๓. การพัฒนาการให้บริการ ลูกค้าสัมพันธ์ และการตลาด  | ๑๑,๑๓๔,๘๐๐        | ๑๕,๒๒๒,๐๐๐        | ๑๖,๗๙๑,๕๐๐         | ๑๓,๑๙๑,๘๐๐        | ๑๓,๑๘๐,๐๐๐        | ๖๙,๕๒๑,๑๐๐         |
| - กิจกรรมบริการผู้เข้าชม   | ๒๔๓,๔๐๐           | ๖๘๐,๐๐๐           | ๖๘๐,๐๐๐            | ๙๔๘,๐๐๐           | ๙๕๔,๐๐๐           | ๓,๕๐๕,๔๐๐          |
| - กิจกรรมพัฒนากิจการ   | ๗๓๒,๐๐๐           | ๙๕๖,๐๐๐           | ๑๐๗,๘๐๐            | ๙๖๖,๐๐๐           | ๙๗๘,๐๐๐           | ๓,๗๓๙,๘๐๐          |
| - กิจกรรมพัฒนาธุรกิจและรายได้  | ๙,๕๙๙,๔๐๐         | ๑๑,๖๘๕,๐๐๐        | ๑๓,๕๙๓,๗๐๐         | ๑๐,๖๑๘,๘๐๐        | ๑๐,๕๘๓,๐๐๐        | ๕๖,๐๗๙,๘๐๐         |
| - กิจกรรมส่งเสริมการตลาด   | ๕๖๐,๐๐๐           | ๙๐๒,๕๐๐           | ๑,๔๑๐,๐๐๐          | ๖๕๙,๐๐๐           | ๖๖๕,๐๐๐           | ๔,๑๙๖,๕๐๐          |
| - ค่าซ่อมแซมครุภัณฑ์สิ่งก่อสร้าง   | -                 | ๙๙๗,๕๐๐           | ๑,๐๐๐,๐๐๐          | -                 | -                 | ๑,๙๙๗,๕๐๐          |
| ๑) ปรับปรุงซ่อมแซมบ้านรักษัธรรมชาติ ๑ งาน  | -                 | ๔๙๘,๐๐๐           | -                  | -                 | -                 | ๔๙๘,๐๐๐            |
| ๒) ปรับปรุงซ่อมแซมอาคารเรือนพักอาศัย ๑ ๑ งาน   | -                 | ๔๙๙,๕๐๐           | -                  | -                 | -                 | ๔๙๙,๕๐๐            |
| ๔. การพัฒนาระบบเทคโนโลยีดิจิทัล เพื่อการบริหารองค์กร<br>การบริหารจัดการและสื่อสารภายในองค์กร             | ๒๔,๘๘๖,๙๐๐        | ๑๑,๔๗๙,๐๐๐        | ๑๒,๘๐๖,๐๐๐         | ๘,๓๙๕,๗๐๐         | ๒๐,๐๙๕,๗๐๐        | ๗๗,๖๖๓,๓๐๐         |
| - ค่าใช้จ่ายในการพัฒนาระบบเทคโนโลยีดิจิทัล เพื่อการบริหารองค์กร การบริหารจัดการและสื่อสารภายในองค์กร     |                   | ๓,๓๗๙,๐๐๐         |                    |                   |                   |                    |
| - ค่าใช้จ่ายลงทุน (ครุภัณฑ์)   |                   | ๘,๑๐๐,๐๐๐         |                    |                   |                   |                    |
| ๑) โครงการพัฒนาระบบเครือข่ายไร้สาย สำหรับเส้นทาง สืบสวน รักษา ต่อยอด Wisdom Farm ๑ งาน                   | -                 | ๒,๕๐๐,๐๐๐         | -                  | -                 | -                 | ๒,๕๐๐,๐๐๐          |
| ๒) โครงการจัดหาเครื่องคอมพิวเตอร์แม่ข่ายพร้อมซอฟต์แวร์และรองรับการขยายของระบบ Virtualization ๑ งาน       | -                 | ๒,๐๐๐,๐๐๐         | -                  | -                 | -                 | ๒,๐๐๐,๐๐๐          |
| ๓) โครงการพัฒนาและปรับปรุงเว็บไซต์ ของ พกผ. ๑ งาน  | -                 | ๑,๖๐๐,๐๐๐         | -                  | -                 | -                 | ๑,๖๐๐,๐๐๐          |
| ๔) โครงการพัฒนาและปรับปรุงระบบสารสนเทศเพื่อการตัดสินใจเชิงกลยุทธ์ Business Intelligence ๑ งาน            | -                 | ๒,๐๐๐,๐๐๐         | -                  | -                 | -                 | ๒,๐๐๐,๐๐๐          |
| ๕. โครงการพัฒนาหนังสืออิเล็กทรอนิกส์ (e-book)  | -                 | ๖๐,๐๐๐            | -                  | -                 | -                 | ๖๐,๐๐๐             |
| <b>ประเด็นยุทธศาสตร์ที่ ๕ พัฒนาประสิทธิภาพการบริหารจัดการองค์กรบนฐานธรรมาภิบาล</b>                       | <b>๖๙,๐๑๓,๐๐๐</b> | <b>๖๒,๗๖๗,๔๐๐</b> | <b>๑๒๕,๔๗๐,๘๐๐</b> | <b>๔๑,๗๓๘,๐๐๐</b> | <b>๔๑,๘๗๑,๒๐๐</b> | <b>๔๕๓,๙๖๒,๒๓๗</b> |
| ๑. การบริหารจัดการ   | ๓๖,๔๗๗,๓๐๐        | ๓๖,๗๔๓,๘๐๐        | ๕๓,๖๙๕,๐๐๐         | ๔๐,๒๓๘,๐๐๐        | ๔๐,๓๗๑,๒๐๐        | ๒๐๗,๕๒๕,๓๐๐        |
| ๒. การพัฒนาบุคลากร   | ๑,๕๐๔,๙๐๐         | ๔,๖๕๐,๐๐๐         | ๒,๖๖๒,๐๐๐          | ๑,๕๐๐,๐๐๐         | ๑,๕๐๐,๐๐๐         | ๑๑,๘๑๖,๙๐๐         |



| ประเด็นยุทธศาสตร์/โครงการหลัก   | งบประมาณ (บาท)     |                    |                    |                    |                    |                      |
|---|--------------------|--------------------|--------------------|--------------------|--------------------|----------------------|
|   | ปี ๒๕๖๖            | ปี ๒๕๖๗            | ปี ๒๕๖๘            | ปี ๒๕๖๙            | ปี ๒๕๗๐            | รวมทั้งสิ้น          |
| ๓. ค่าใช้จ่ายลงทุน  | ๒๔,๖๖๔,๔๐๐         | ๒๑,๓๗๓,๖๐๐         | ๖๗,๐๑๓,๘๐๐         |                    |                    |                      |
| ๓.๑ ค่าที่ดินและสิ่งก่อสร้าง  |                    |                    |                    | -                  | -                  | ๑๑๓,๐๕๑,๘๐๐          |
| - ปรับปรุงซ่อมแซมหลังคา อาคารเฉลิมพระเกียรติฯ ๘   | ๖,๒๑๖,๓๐๐          | -                  | -                  | -                  | -                  | ๖,๒๑๖,๓๐๐            |
| - ปรับปรุงซ่อมแซมหลังคาทางเดินเชื่อมต่อกับอาคารเฉลิมพระเกียรติฯ   | ๑๘,๔๔๘,๑๐๐         | -                  | -                  | -                  | -                  | ๑๘,๔๔๘,๑๐๐           |
| - โครงการก่อสร้างโรงจอดรถอาคารอำนวยการ ๑ งาน  | -                  | ๔,๐๐๐,๐๐๐          | -                  | -                  | -                  | ๔,๐๐๐,๐๐๐            |
| - โครงการติดตั้งฝ้าเพดานอาคารสืบสาน รักษา ต่อยอด (ตลาดเศรษฐกิจพอเพียง) ๑ งาน  | -                  | ๑๐,๒๐๐,๐๐๐         | -                  | -                  | -                  | ๑๐,๒๐๐,๐๐๐           |
| - โครงการสร้างสะพานเชื่อมฐานเรียนรู้กลุ่มอาคารพิพิธภัณฑ์กลางแจ้ง ๑ งาน  | -                  | ๕,๑๙๒,๗๐๐          | -                  | -                  | -                  | ๕,๑๙๒,๗๐๐            |
| - พัฒนาระบบการจัดการขยะให้เป็นฐานการเรียนรู้ในพื้นที่ของโครงการ ๑ งาน   | -                  | ๑,๙๘๐,๙๐๐          | -                  | -                  | -                  | ๑,๙๘๐,๙๐๐            |
| - โครงการก่อสร้างรั้วด้านหลังพิพิธภัณฑ์ ต.คลองหนึ่ง อ.คลองหลวง จ.ปทุมธานี   | -                  | -                  | ๗,๕๐๐,๐๐๐          | -                  | -                  | ๗,๕๐๐,๐๐๐            |
| - โครงการก่อสร้างห้องน้ำ ต.คลองหนึ่ง อ.คลองหลวง จ.ปทุมธานี  | -                  | -                  | ๓,๒๐๐,๐๐๐          | -                  | -                  | ๓,๒๐๐,๐๐๐            |
| - โครงการปรับปรุงทางลาดเข้า - ออก อาคารอำนวยการ ต.คลองหนึ่ง อ.คลองหลวง จ.ปทุมธานี   | -                  | -                  | ๗๓๙,๐๐๐            | -                  | -                  | ๗๓๙,๐๐๐              |
| - ปรับปรุงอาคารเรือนพักอาศัย ๑ และ ๒ ต.คลองหนึ่ง อ.คลองหลวง จ.ปทุมธานี  | -                  | -                  | ๑,๐๐๐,๐๐๐          | -                  | -                  | ๑,๐๐๐,๐๐๐            |
| - อาคารเรียนรู้และหอชมพิพิธภัณฑ์การเกษตรเฉลิมพระเกียรติฯ ต.คลองหนึ่ง อ.คลองหลวง จ.ปทุมธานี  | -                  | -                  | ๔๖,๔๗๔,๘๐๐         | -                  | -                  | ๔๖,๔๗๔,๘๐๐           |
| - จ้างซ่อมเปลี่ยนสายไฟใต้ดินแรงต่ำ พร้อมตู้ควบคุมไฟฟ้า บริเวณลานจอดรถเครื่องบิน - บริเวณทางเข้าฝักกางมุ้ง ต.คลองหนึ่ง อ.คลองหลวง จ.ปทุมธานี                                   | -                  | -                  | ๓,๑๐๐,๐๐๐          | -                  | -                  | ๓,๑๐๐,๐๐๐            |
| - จ้างซ่อมเปลี่ยนสายไฟใต้ดินแรงต่ำ พร้อมตู้ควบคุมไฟฟ้า บริเวณหม้อแปลงเรือนพักอาศัย - บริเวณลานจอดรถเครื่องบิน ต.คลองหนึ่ง อ.คลองหลวง จ.ปทุมธานี                               | -                  | -                  | ๕,๐๐๐,๐๐๐          | -                  | -                  | ๕,๐๐๐,๐๐๐            |
| ๓.๒ ค่าครุภัณฑ์ยานพาหนะและขนส่ง   | ๖,๓๖๖,๔๐๐          | -                  | ๒,๑๐๐,๐๐๐          | -                  | -                  | ๘,๔๖๖,๔๐๐            |
| - รถนำชม ขนาดไม่น้อยกว่า ๒๔ ที่นั่ง จำนวน ๔ คัน   | ๓,๕๖๐,๐๐๐          | -                  | -                  | -                  | -                  | ๓,๕๖๐,๐๐๐            |
| - รถนั่งส่วนบุคคล จำนวน ๒ คัน   | ๒,๘๐๖,๔๐๐.๐๐       | -                  | -                  | -                  | -                  | ๒,๘๐๖,๔๐๐            |
| - จัดซื้อรถยนต์บรรทุก (ดีเซล) ขนาด ๑ ตัน ปริมาตรกระบะสูงไม่เกินต่ำกว่า ๒,๔๐๐ ซีซี หรือกำลังเครื่องยนต์สูงสุดไม่ต่ำกว่า ๑๐๐ กิโลวัตต์ ขับเคลื่อน ๒ ล้อ แบบ ๔ ประตู (ซื้อทดแทน) | -                  | -                  | ๑,๗๐๐,๐๐๐          | -                  | -                  | ๑,๗๐๐,๐๐๐            |
| - จัดซื้อรถยนต์อเนกประสงค์ขนาดเครื่องยนต์ ๔ สูบ (เบนซิน) ขนาดไม่น้อยกว่า ๑,๔๐๐ ซีซี (ซื้อใหม่)  | -                  | -                  | ๔๐๐,๐๐๐            | -                  | -                  | ๔๐๐,๐๐๐              |
| <b>ค่าใช้จ่ายบุคลากร</b>  | <b>๔๒,๖๙๔,๑๐๐</b>  | <b>๔๔,๔๔๓,๐๐๐</b>  | <b>๕๑,๓๖๑,๐๐๐</b>  | <b>๕๕,๔๓๗,๑๐๐</b>  | <b>๕๘,๗๐๕,๗๐๐</b>  | <b>๒๕๒,๖๔๐,๙๐๐</b>   |
| <b>รวมทั้งสิ้น</b>  | <b>๒๓๒,๒๐๖,๙๐๐</b> | <b>๒๑๐,๔๙๙,๙๐๐</b> | <b>๓๒๙,๙๓๓,๑๐๐</b> | <b>๑๘๕,๔๑๖,๓๐๐</b> | <b>๑๙๙,๗๔๔,๓๐๐</b> | <b>๑,๑๕๗,๘๐๐,๕๐๐</b> |

ประมาณการการจัดการรายได้ ของสำนักงานพิพิธภัณฑ์เกษตรเฉลิมพระเกียรติพระบาทสมเด็จพระเจ้าอยู่หัว (องค์การมหาชน)

ประจำปีงบประมาณ พ.ศ. ๒๕๖๖ - ๒๕๗๐

| รายการ                           | ปีงบประมาณ<br>พ.ศ. ๒๕๖๖ | ปีงบประมาณ<br>พ.ศ. ๒๕๖๗ | ปีงบประมาณ<br>พ.ศ. ๒๕๖๘ | ปีงบประมาณ<br>พ.ศ. ๒๕๖๙ | ปีงบประมาณ<br>พ.ศ. ๒๕๗๐ |
|----------------------------------|-------------------------|-------------------------|-------------------------|-------------------------|-------------------------|
| ๑. รายได้ค่าบริการ               | ๕,๑๘๐,๐๐๐.๐๐            | ๑๑,๗๖๐,๐๐๐.๐๐           | ๑๒,๒๐๐,๐๐๐.๐๐           | ๑๒,๕๐๐,๐๐๐.๐๐           | ๑๒,๗๓๐,๐๐๐.๐๐           |
| ๒. รายได้ค่าขายสินค้า            | ๑๐,๒๕๐,๐๐๐.๐๐           | ๑๕,๐๗๐,๐๐๐.๐๐           | ๑๕,๕๓๐,๐๐๐.๐๐           | ๑๖,๐๓๐,๐๐๐.๐๐           | ๑๖,๘๐๐,๐๐๐.๐๐           |
| ๓. รายได้จาก การอุดหนุนและบริจาค | ๔๕๐,๐๐๐.๐๐              | ๕๐๐,๐๐๐.๐๐              | ๕๐๐,๐๐๐.๐๐              | ๕๐๐,๐๐๐.๐๐              | ๕๐๐,๐๐๐.๐๐              |
| ๔. รายได้ค่าเช่า                 | -                       | -                       | ๑๐๐,๐๐๐.๐๐              | ๑๐๐,๐๐๐.๐๐              | ๑๐๐,๐๐๐.๐๐              |
| ๕. รายได้อื่น ๆ                  | ๙๐๐,๐๐๐.๐๐              | ๑,๐๐๐,๐๐๐.๐๐            | ๑,๐๐๐,๐๐๐.๐๐            | ๑,๒๐๐,๐๐๐.๐๐            | ๑,๒๐๐,๐๐๐.๐๐            |
| รวม                              | ๑๖,๗๘๐,๐๐๐.๐๐           | ๒๘,๓๓๐,๐๐๐.๐๐           | ๒๙,๓๓๐,๐๐๐.๐๐           | ๓๐,๓๓๐,๐๐๐.๐๐           | ๓๑,๓๓๐,๐๐๐.๐๐           |

หมายเหตุ : ตารางแสดงการประมาณการรายได้ ปี ๒๕๖๗ - ๒๕๗๐ โดยมี ค่า interval + ๑,๐๐๐,๐๐๐ ต่อปี

# ภาคผนวก

## ๑. นิยามศัพท์

| ลำดับ | คำ              | ความหมาย  |
|-------|-----------------|---|
| ๑     | เครือข่าย       | กลุ่มเกษตรกร เกษตรกรหรือบุคคลที่น้อมนำหลักปรัชญาของเศรษฐกิจพอเพียงด้านการเกษตรและหลักการทรงงานของพระบาทสมเด็จพระเจ้าอยู่หัวรัชกาลที่ ๙ ไปปรับประยุกต์ที่ประสบความสำเร็จพึ่งตนเองได้ สามารถถ่ายทอดและขยายผลแนวคิดและองค์ความรู้ ภูมิปัญญาและนวัตกรรมตามหลักปรัชญาของเศรษฐกิจพอเพียง และที่ได้รับการคัดเลือกหรือและสมัครใจเข้าเป็นเครือข่าย ภายใต้หลักเกณฑ์ วิธีการ และเงื่อนไขที่สำนักงานพิพิธภัณฑ์เกษตรเฉลิมพระเกียรติพระบาทสมเด็จพระเจ้าอยู่หัว (องค์การมหาชน) |
| ๒     | ภาคีความร่วมมือ | กลุ่มบุคคล องค์กรที่มีเป้าหมายร่วมกัน มารวมตัวกันด้วยความสมัครใจ เพื่อทำกิจกรรมให้บรรลุเป้าหมาย   |
| ๓     | พันธมิตร        | ความสัมพันธ์ระหว่างหน่วยงานที่จะช่วยเหลือกันตามสนธิสัญญาที่ทำไว้ เพื่อร่วมขับเคลื่อนงานตามเป้าหมายร่วมกัน   |

## ๒. หลักเกณฑ์และวิธีการคัดเลือกเครือข่ายพิพิธภัณฑ์เกษตรเฉลิมพระเกียรติพระบาทสมเด็จพระเจ้าอยู่หัว



### ประกาศ

สำนักงานพิพิธภัณฑ์เกษตรเฉลิมพระเกียรติพระบาทสมเด็จพระเจ้าอยู่หัว (องค์การมหาชน)  
เรื่อง หลักเกณฑ์และวิธีการคัดเลือกเครือข่ายพิพิธภัณฑ์เกษตร  
เฉลิมพระเกียรติพระบาทสมเด็จพระเจ้าอยู่หัว

ด้วยสำนักงานพิพิธภัณฑ์เกษตรเฉลิมพระเกียรติพระบาทสมเด็จพระเจ้าอยู่หัว (องค์การมหาชน) หรือ พกฉ. มีภารกิจในการเผยแพร่พระเกียรติคุณและพระอัจฉริยภาพของพระมหากษัตริย์ และพระบรมวงศานุวงศ์ด้านการเกษตร สืบทอดพระราชปณิธาน น้อมนำหลักปรัชญาของเศรษฐกิจพอเพียง เพื่อให้เกิดการขยายเครือข่ายให้ครอบคลุมทั่วประเทศ ส่งเสริม สนับสนุน ประสานความร่วมมือกับเครือข่ายและภาคีความร่วมมือ เผยแพร่องค์ความรู้เกษตรเศรษฐกิจพอเพียงให้ประชาชน เกิดการตระหนักรู้และน้อมนำหลักปรัชญาของเศรษฐกิจพอเพียงด้านการเกษตรไปปรับประยุกต์ใช้ โดยมี พกฉ. เป็นศูนย์กลางในการขับเคลื่อนปรัชญาเศรษฐกิจพอเพียงที่เกี่ยวกับการเกษตร เกษตรทฤษฎีใหม่และเป็นแหล่งเรียนรู้ ที่รวบรวมองค์ความรู้ ภูมิปัญญา นวัตกรรมด้านการเกษตรบนพื้นฐานหลักปรัชญาของเศรษฐกิจพอเพียงของสังคม

อาศัยอำนาจตามความในมาตรา ๒๗ (๓) แห่งพระราชกฤษฎีกาจัดตั้งสำนักงานพิพิธภัณฑ์เกษตรเฉลิมพระเกียรติพระบาทสมเด็จพระเจ้าอยู่หัว (องค์การมหาชน) พ.ศ. ๒๕๕๒ จึงกำหนดหลักเกณฑ์และวิธีการคัดเลือกเครือข่ายพิพิธภัณฑ์เกษตรเฉลิมพระเกียรติพระบาทสมเด็จพระเจ้าอยู่หัว ดังต่อไปนี้

#### ๑. คุณสมบัติของเครือข่าย พกฉ.

๑.๑ เป็นเกษตรกรหรือนิติบุคคล ที่ยึดหลักปรัชญาของเศรษฐกิจพอเพียง เชิดชูสถาบันพระมหากษัตริย์ เผยแพร่พระเกียรติคุณและพระอัจฉริยภาพพระบาทสมเด็จพระเจ้าอยู่หัว และพระบรมวงศานุวงศ์ด้านการเกษตร

๑.๒ เป็นเกษตรกรหรือนิติบุคคล ที่ประพฤติตนเป็นแบบอย่างที่ดี ปฏิบัติตามหลักเศรษฐกิจพอเพียง และเป็นแบบอย่างการพึ่งพาตนเอง มีความมุ่งมั่น ตั้งใจ เสียสละ เอื้อเฟื้อเผื่อแผ่ เผยแพร่ภูมิปัญญาและนวัตกรรมเกษตรเศรษฐกิจพอเพียง

๑.๓ มีพื้นที่แปลงเกษตรหรือกิจการเกี่ยวเนื่องกับภาคการเกษตร และปรับประยุกต์ใช้องค์ความรู้ ภูมิปัญญาท้องถิ่นโดยยึดหลักปรัชญาของเศรษฐกิจพอเพียงในการทำการเกษตร

๑.๔ ให้ความร่วมมือกับ พกฉ. ศูนย์เครือข่ายพิพิธภัณฑ์เกษตรฯ ศูนย์เรียนรู้เครือข่ายพิพิธภัณฑ์เกษตรฯ และเครือข่ายพิพิธภัณฑ์เกษตรฯ ในการขับเคลื่อนงานเกษตรเศรษฐกิจพอเพียง ถ่ายทอดองค์ความรู้ ภูมิปัญญา นวัตกรรมเกษตรและประสบการณ์

๑.๕ เคยร่วมกิจกรรม งานมหกรรม งานตลาดเศรษฐกิจพอเพียงที่ พกฉ. โดยติดตามศูนย์เครือข่ายพิพิธภัณฑ์เกษตรฯ ศูนย์เรียนรู้เครือข่ายพิพิธภัณฑ์เกษตรฯ หรือเครือข่ายพิพิธภัณฑ์เกษตรฯ มาอย่างต่อเนื่อง ไม่น้อยกว่า ๒ ปี

#### ๒. ขั้นตอนการคัดเลือกของเครือข่าย พกฉ.

๒.๑ การพิจารณาคุณสมบัติ ผู้ที่มีคุณสมบัติตาม ข้อ ๑ ผู้นำศูนย์เครือข่ายพิพิธภัณฑ์เกษตรฯ ศูนย์เรียนรู้เครือข่ายพิพิธภัณฑ์เกษตรฯ หรือเครือข่ายพิพิธภัณฑ์เกษตรฯ จะพิจารณาเสนอรายชื่อให้กับ พกฉ. โดยเสนอผ่านฝ่ายพัฒนาเครือข่าย สำนักนวัตกรรมการเกษตรเศรษฐกิจพอเพียง

๒.๒ ฝ่ายพัฒนา...

๒

๒.๒ ฝ่ายพัฒนาเครือข่าย สำนักงานวัตรกรรมเกษตรเศรษฐกิจพอเพียง ดำเนินการตรวจสอบข้อมูลประวัติ องค์กรความรู้ ศักยภาพผู้ผ่านหลักเกณฑ์การคัดเลือกเครือข่ายพืชรหัสภัณฑ์เกษตรเฉลิมพระเกียรติพระบาทสมเด็จพระเจ้าอยู่หัว

๒.๓ ฝ่ายพัฒนาเครือข่าย สำนักงานวัตรกรรมเกษตรเศรษฐกิจพอเพียง นำรายชื่อผู้ผ่านหลักเกณฑ์การคัดเลือก เสนอ ผู้อำนวยการ พกฉ. อนุมัติเป็นเครือข่ายพืชรหัสภัณฑ์เกษตรเฉลิมพระเกียรติพระบาทสมเด็จพระเจ้าอยู่หัว

### ๓. บทบาทหน้าที่ของเครือข่าย พกฉ.

๓.๑ ประชาสัมพันธ์งานหรือโครงการของ พกฉ. ให้ประชาชนทั่วไปเข้าร่วมกิจกรรม รวมทั้งให้ข้อมูลที่น้อมนำหลักปรัชญาของเศรษฐกิจพอเพียงด้านการเกษตร หลักการทรงงานของพระบาทสมเด็จพระเจ้าอยู่หัวรัชกาลที่ ๙ สามารถถ่ายทอดและขยายผลแนวคิด องค์กรความรู้ วัตรกรรมตามหลักปรัชญาของเศรษฐกิจพอเพียง

๓.๒ ประสานงาน ช่วยเหลือ และให้ข้อเสนอแนะแก่ พกฉ. เกี่ยวกับการนำหลักปรัชญาของเศรษฐกิจพอเพียงด้านการเกษตร หลักการทรงงานของพระบาทสมเด็จพระเจ้าอยู่หัวรัชกาลที่ ๙ เพื่อนำไปถ่ายทอดและขยายผลแนวคิด องค์กรความรู้ วัตรกรรมตามหลักปรัชญาของเศรษฐกิจพอเพียงในหมู่บ้านหรือชุมชน

๓.๓ ถ่ายทอดความรู้ ให้คำแนะนำหลักปรัชญาของเศรษฐกิจพอเพียงด้านการเกษตรหลักการทรงงานของพระบาทสมเด็จพระเจ้าอยู่หัวรัชกาลที่ ๙ สามารถถ่ายทอดและขยายผลแนวคิดองค์กรความรู้ วัตรกรรมตามหลักปรัชญาของเศรษฐกิจพอเพียง ให้คำปรึกษาด้านการเกษตร และเป็นวิทยากรภาคการเกษตร

๓.๔ ปฏิบัติงานใด ๆ ที่เป็นประโยชน์ต่อเกษตรกรและชุมชนหรือตามที่ พกฉ. ขอความร่วมมือ

### ๔. สถานภาพของเครือข่ายสิ้นสุดลงเมื่อ

๔.๑ ตาย

๔.๒ ลาออก

๔.๓ ถูกศาลสั่งให้เป็นคนเสมือนไร้ความสามารถหรือคนไร้ความสามารถ


๔.๔ เป็นบุคคลล้มละลาย

๔.๕ ต้องคำพิพากษาถึงที่สุดให้จำคุกและถูกจำคุก เว้นแต่เป็นโทษสำหรับความผิดโดยประมาทหรือความผิดลหุโทษ

๔.๖ ขาดการขับเคลื่อนงานร่วมกับ พกฉ. เป็นเวลาติดต่อกันไม่น้อยกว่า ๓ ปี

๔.๗ การดำเนินงานไม่เป็นไปตามหลักปรัชญาของเศรษฐกิจพอเพียง แสวงหาผลประโยชน์ หรือก่อให้เกิดผลเสียต่อภาพพจน์และชื่อเสียงของ พกฉ.

ประกาศ ณ วันที่ ๑๒ เดือน มิถุนายน พ.ศ. ๒๕๖๖

พลอากาศเอก 

(เสนาะ พรรณพิกุล)

ผู้อำนวยการสำนักงานพืชรหัสภัณฑ์เกษตร  
เฉลิมพระเกียรติพระบาทสมเด็จพระเจ้าอยู่หัว