

คู่มือการปฏิบัติงาน

ฝ่ายผลิตและประยุกต์พิพิธภัณฑ

สำนักพัฒนาพิพิธภัณฑและองค์ความรู้

ปรับปรุง ปี ๒๕๖๔

๑. วัตถุประสงค์ของการจัดทำคู่มือการปฏิบัติงาน (Objective)

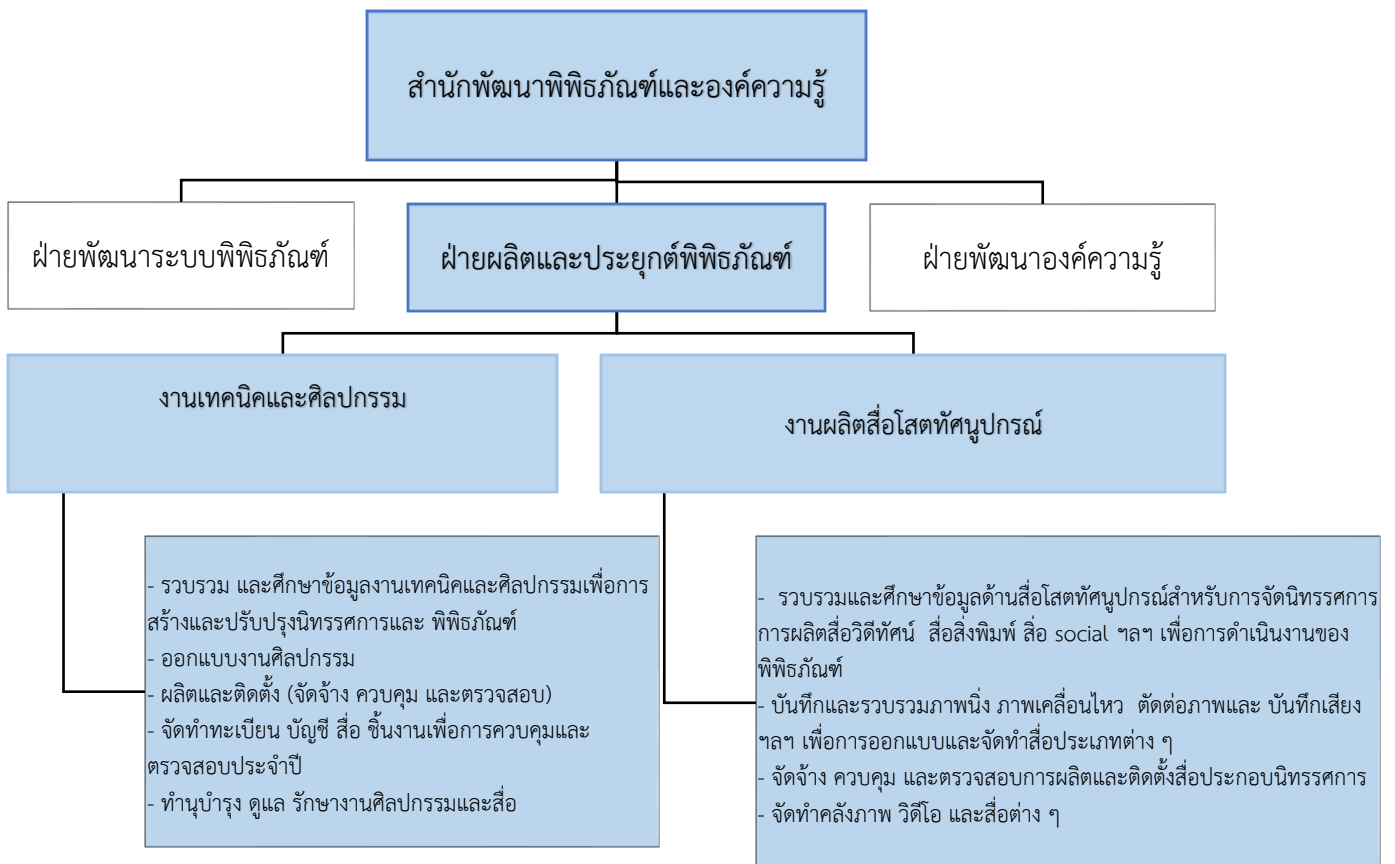
- ๑.๑ เพื่อใช้เป็นแนวปฏิบัติแก่เจ้าหน้าที่ในฝ่ายผลิตฯ และฝ่ายอื่นที่เกี่ยวข้อง เกี่ยวกับกระบวนการทำงานของฝ่ายผลิตฯ กระบวนการที่มีรายละเอียดในแต่ละขั้นตอน ตั้งแต่เริ่มต้นจนจบ สามารถนำไปใช้งานหรือให้บริการได้
- ๑.๒ เพื่อสร้างมาตรฐานการปฏิบัติงานที่มุ่งสู่คุณภาพการดำเนินงานในภาพรวมของสำนัก และ องค์กรให้มีประสิทธิภาพและเกิดประสิทธิผลตามเป้าหมาย

๒. ขอบเขตงาน (Scope) ของฝ่ายผลิตและประยุกต์พิพิธภัณฑ (ตามโครงสร้างภายใน)

ปฏิบัติงาน ทำหน้าที่วางแผน ควบคุมการผลิต ปรับปรุง พัฒนา และประยุกต์ชิ้นงานการจัดแสดง นิทรรศการ ถ่ายวีดิทัศน์ ภาพนิ่ง เพื่อผลิตสื่อโสตทัศนูปกรณ์และเอกสารประกอบการนำชมการจัดแสดงในพิพิธภัณฑ แบ่งส่วนงานย่อยได้เป็น

- งานออกแบบเทคนิคและศิลปกรรม (สำหรับการจัดแสดงนิทรรศการ การตกแต่งสถานที่ และ เพื่อการเผยแพร่ประชาสัมพันธ์กิจการ กิจกรรม และงานให้บริการต่าง ๆ ของสำนักงาน)
- งานออกแบบและผลิตสื่อโสตทัศนูปกรณ์ (เพื่อการจัดแสดงนิทรรศการ กิจกรรมและงานให้บริการต่าง ๆ บันทึกภาพนิ่งและภาพเคลื่อนไหว ตัดต่อภาพและบันทึกเสียงเพื่อผลิตสื่อวีดิทัศน์ สื่อสิ่งพิมพ์และสื่อออนไลน์)

๓. โครงสร้างและการปฏิบัติงานฝ่ายผลิตและประยุกต์พิพิธภัณฑ



กระบวนการงานและขั้นตอนการปฏิบัติงาน
ฝ่ายผลิตและประยุกต์พิพิธภัณฑฯ สำนักพัฒนาพิพิธภัณฑฯและองค์ความรู้

๑. ชื่องาน กระบวนการจัดสร้างนิทรรศการชั่วคราว

๒. คำจำกัดความ หรือ นิยาม

นิทรรศการชั่วคราว หรือนิทรรศการพิเศษ คือ นิทรรศการที่จัดขึ้นเป็นครั้งคราวในวาระหรือโอกาสพิเศษ หรือจัดขึ้นเนื่องในวันสำคัญของชาติหรือหน่วยงาน หรือเพื่อการเผยแพร่ประชาสัมพันธ์เป็นกรณีพิเศษ ตามโอกาสที่เหมาะสม อาจจัดแสดงในสถานที่เดิมเป็นประจำ แต่จัดแสดงในช่วงเวลาสั้น ๆ ไม่นานนัก ไม่มีกำหนดตายตัวขึ้นอยู่กับองค์ประกอบหรือปัจจัยหลายประการอาจเป็นสัปดาห์ หรือ ๒-๓ เดือน ก็เปลี่ยนแปลงหรือจบไป โดยมีวัตถุประสงค์เพื่อให้ความรู้ใหม่ ๆ แก่สังคม ช่วยส่งเสริมงานประชาสัมพันธ์หรือนิทรรศการถาวรของพิพิธภัณฑฯนั้น ๆ “.. ช่วยเร้าความสนใจให้คนมาชมสิ่งแปลกใหม่ เป็นการเชิญชวนผู้ชมกลุ่มใหญ่ ๆ เข้ามาชมพิพิธภัณฑฯไปในตัว เป็นการเชิญชวนที่จะสนับสนุนการประชาสัมพันธ์ในหลายรูปแบบ เช่นการเชิญประชุมชี้แจงการเปิดงาน การแถลงการณ์หนังสือพิมพ์ และรายการโทรทัศน์นิทรรศการชั่วคราวสนองวัตถุประสงค์ทางการศึกษาได้มากกว่าจัดตั้งดูกลุ่มคนที่สนใจเฉพาะเรื่องในชุมชนเป็นต้น

๓. ขอบเขตงาน

นิทรรศการชั่วคราวของ พทอ. ถูกกำหนดไว้เป็นแผนตลอดทั้งปี โดยจัดขึ้นในบริเวณ พทอ. ทั้งภายในอาคาร และพื้นที่กลางแจ้ง มี ๒ ลักษณะ คือ

1. นิทรรศการที่จัดขึ้นในวาระสำคัญ มีทั้งหมด ๕ ครั้ง คือ

๑.๑ นิทรรศการหมุนเวียน ๓ ครั้งในเดือนตุลาคม (เนื่องในวันสวรรคตสมเด็จพระบรมชนกชาติเบศร มหาภูมิพลอดุลยเดชมหาราช บรมนาถบพิตร วันที่ ๑๓ ตุลาคม) เดือนมกราคม (เนื่องในวันเด็กแห่งชาติ) และ เดือนเมษายน (เนื่องในวันคล้ายวันพระราชสมภพสมเด็จพระกนิษฐาธิราชเจ้า กรมสมเด็จพระเทพรัตนราชสุดาฯ สยามบรมราชกุมารี)

๑.๒ งานมหกรรมเฉลิมพระเกียรติพระบาทสมเด็จพระเจ้าอยู่หัว มี ๒ ครั้ง คือ เดือนธันวาคม (เนื่องในวันคล้ายวันเฉลิมพระชนมพรรษาของ พระบาทสมเด็จพระบรมชนกชาติเบศร มหาภูมิพลอดุลยเดชมหาราช บรมนาถบพิตร วันชาติ วันพ่อแห่งชาติ และวันดินโลก วันที่ ๕ ธันวาคม) และ เดือนกรกฎาคม (เนื่องในวันคล้ายวันเฉลิมพระชนมพรรษาของพระบาทสมเด็จพระวชิรเกล้าเจ้าอยู่หัว วันที่ ๒๘ กรกฎาคม)

๒. นิทรรศการประกอบงานตลาดนัดเศรษฐกิจพอเพียง ที่จัดขึ้นในวันหยุดสัปดาห์แรกของทุกเดือน จำนวน ๑๒ ครั้ง เป็นนิทรรศการขนาดเล็ก ที่ใช้พื้นที่ไม่มากนัก

๔. ขั้นตอนการปฏิบัติงาน

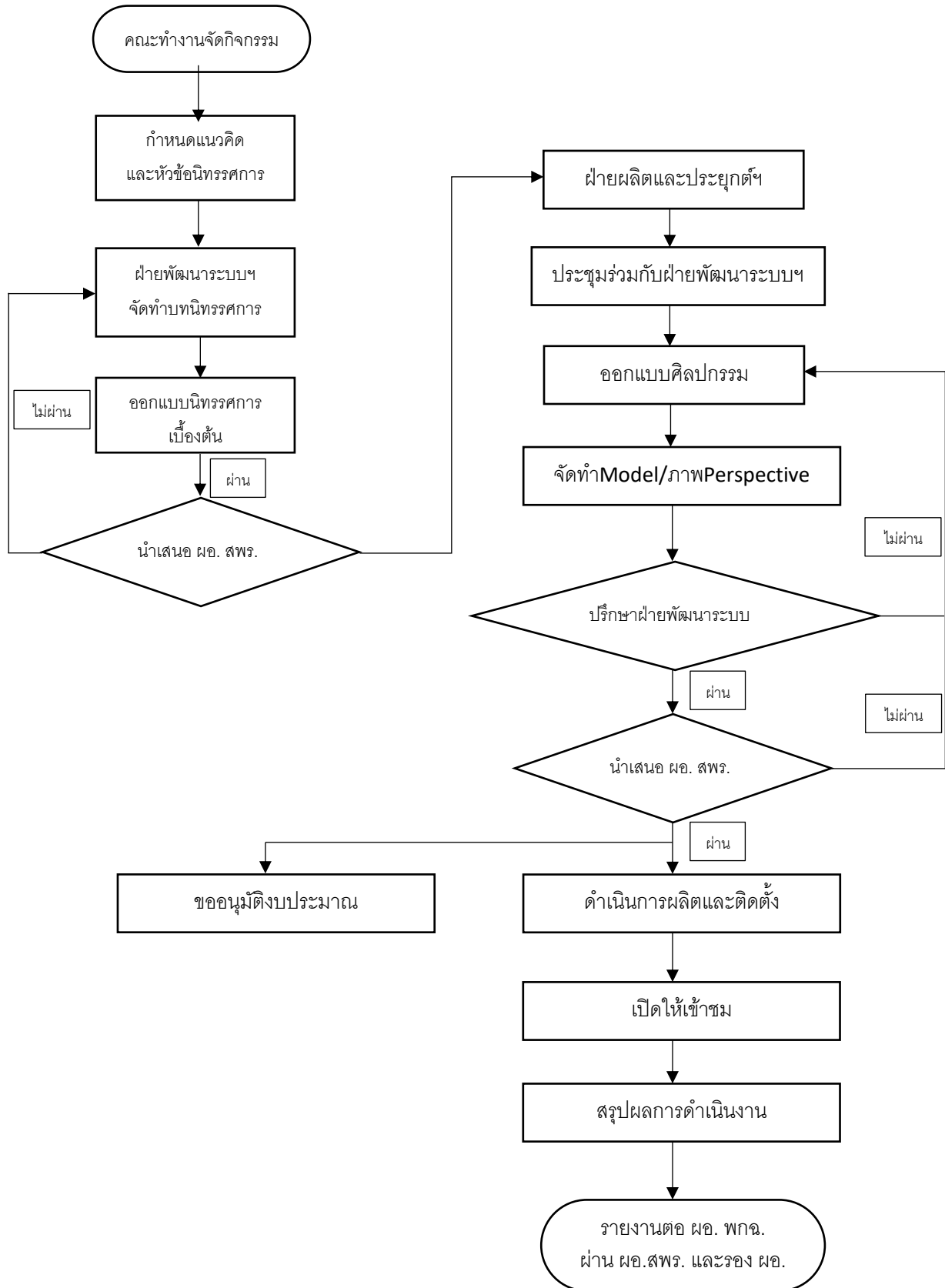
๑.๑ ขั้นตอนก่อนการเข้าสู่กระบวนการงาน

- ๑.๑.๑ วัตถุประสงค์ แนวคิดและหัวข้อนิทรรศการชั่วคราวที่จะจัดขึ้นตามแผนปฏิบัติการประจำปี จะผ่านการระดมความคิดเห็นและมติเห็นชอบจากที่ประชุมคณะทำงานจัดกิจกรรม ฯ ที่แต่งตั้ง โดยผู้อำนวยการสำนักงานพิพิธภัณฑ์เกษตรเฉลิมพระเกียรติพระบาทสมเด็จพระเจ้าอยู่หัว แล้วนำเสนอเพื่อขออนุมัติจากผู้อำนวยการ พกฉ.
- ๑.๑.๒ บทนิทรรศการ จัดทำโดยฝ่ายพัฒนาระบบพิพิธภัณฑ์ โดยผ่านการตรวจและเห็นชอบจาก ผู้อำนวยการสำนักพัฒนาพิพิธภัณฑ์และองค์ความรู้
- ๑.๑.๓ การออกแบบนิทรรศการ โดยหัวหน้าฝ่ายพัฒนาระบบพิพิธภัณฑ์ และนำเสนอผู้อำนวยการ สำนักพัฒนาพิพิธภัณฑ์และองค์ความรู้เพื่อให้ความเห็นชอบ

๑.๒ ขั้นตอนการปฏิบัติในกระบวนการงาน

- ๑.๒.๑ รับบทนิทรรศการ และ แบบของนิทรรศการ จากฝ่ายพัฒนาระบบพิพิธภัณฑ์
- ๑.๒.๒ ประชุมหารือกับฝ่ายพัฒนาระบบพิพิธภัณฑ์ เพื่อสร้างความเข้าใจร่วมกันในแนวคิด เนื้อหา บทและแบบนิทรรศการที่ต้องการ
- ๑.๒.๓ ออกแบบงานศิลปกรรม ชิ้นงานนิทรรศการ และสื่อ เส้นทางของนิทรรศการ ฯลฯ
- ๑.๒.๔ จัดทำโมเดลนิทรรศการ จำลอง หรือ ภาพ perspective
- ๑.๒.๕ ปรึกษากับฝ่ายพัฒนาระบบฯ เพื่อยืนยันแบบรูปรายการของงานเทคนิค ศิลปกรรม งานป้าย และสื่อประกอบ
- ๑.๒.๖ นำเสนอผู้อำนวยการ สำนักพิพิธภัณฑ์และองค์ความรู้ เพื่อขอความเห็นชอบ
- ๑.๒.๗ นำเสนอขออนุมัติงบประมาณเพื่อดำเนินการจัดซื้อจัดจ้างตามระเบียบฯ
- ๑.๒.๘ ผลิตและติดตั้งงานศิลปกรรมและสื่อนิทรรศการ โดยการตรวจสอบและให้ข้อคิดเห็นจาก ฝ่ายพัฒนาระบบฯ เป็นระยะ ๆ
- ๑.๒.๙ เปิดให้เข้าชม
- ๑.๒.๑๐ สรุปผลการดำเนินงาน นำเสนอผู้อำนวยการ พกฉ. ผ่านผู้อำนวยการสำนักพิพิธภัณฑ์ และองค์ความรู้ และ รองผู้อำนวยการ พกฉ. (ที่กำกับดูแล)

๒. Flow Chart การปฏิบัติงาน



1. ชื่องาน กระบวนการปรับปรุงนิทรรศการถาวรภายในอาคาร
2. คำจำกัดความ หรือนิยาม

นิทรรศการถาวร คือ นิทรรศการที่นำเสนอเรื่องราวเฉพาะของพิพิธภัณฑ์นั้น ๆ ผ่านการศึกษาค้นคว้าและหลักฐานอ้างอิงที่แน่นอน ส่วนใหญ่ใช้ต้นทุนในการผลิตสูง วัสดุที่คงทน จึงมักตั้งแสดงให้เข้าชมเป็นเวลานานหรือตลอดไป หากมีการเคลื่อนย้ายก็เป็นเพียงบางส่วนเท่านั้น รูปแบบและโครงสร้างหลักมักไม่ค่อยมีการเปลี่ยนแปลง การปรับปรุง หมายถึงการแก้ไขให้ดียิ่งขึ้น เรียบร้อยยิ่งขึ้น

๓. ขอบเขตงาน

๓.๑ นิทรรศการถาวรภายในอาคารเฉลิมพระเกียรติฯ จำนวน ๖ หลัง คือ อาคารฯ ๓ , ๔ , ๕ , ๖ , ๗ และ ๘

๓.๒ นิทรรศการภายในอาคารพิพิธภัณฑ์ภัตคารพระนคร บริเวณมาตุภูมิวิบูลย์

๔. ขั้นตอนการปฏิบัติงาน

๔.๑ ขั้นตอนก่อนการเข้าสู่กระบวนการ

๔.๑.๑ เนื้อหาการปรับปรุงนิทรรศการ จัดทำขึ้นโดยฝ่ายพัฒนาระบบฯ ซึ่งต้องผ่านการพิจารณาเห็นชอบและตรวจสอบจากผู้อำนวยการสำนักพัฒนาพิพิธภัณฑ์และองค์ความรู้ เพื่อนำเสนอขออนุมัติจากผู้อำนวยการ พกฉ. ผ่านรองผู้อำนวยการ พกฉ. (ที่กำกับดูแล)

๔.๑.๒ โดยหัวหน้าฝ่ายพัฒนาระบบพิพิธภัณฑ์ และนำเสนอผู้อำนวยการสำนักพัฒนาพิพิธภัณฑ์และองค์ความรู้เพื่อให้ความเห็นชอบ

๔.๒ ขั้นตอนการปฏิบัติในกระบวนการ

๔.๒.๑ รับเนื้อหาและแบบนิทรรศการ จากฝ่ายพัฒนาระบบพิพิธภัณฑ์

๔.๒.๒ ประชุมหารือกับฝ่ายพัฒนาระบบพิพิธภัณฑ์ เพื่อสร้างความเข้าใจร่วมกันในแนวคิด เนื้อหา บทและแบบนิทรรศการที่ต้องการ

๔.๒.๓ ออกแบบงานศิลปกรรม และสื่อ

๔.๒.๔ จัดทำโมเดลนิทรรศการ จำลอง หรือ ภาพ perspective

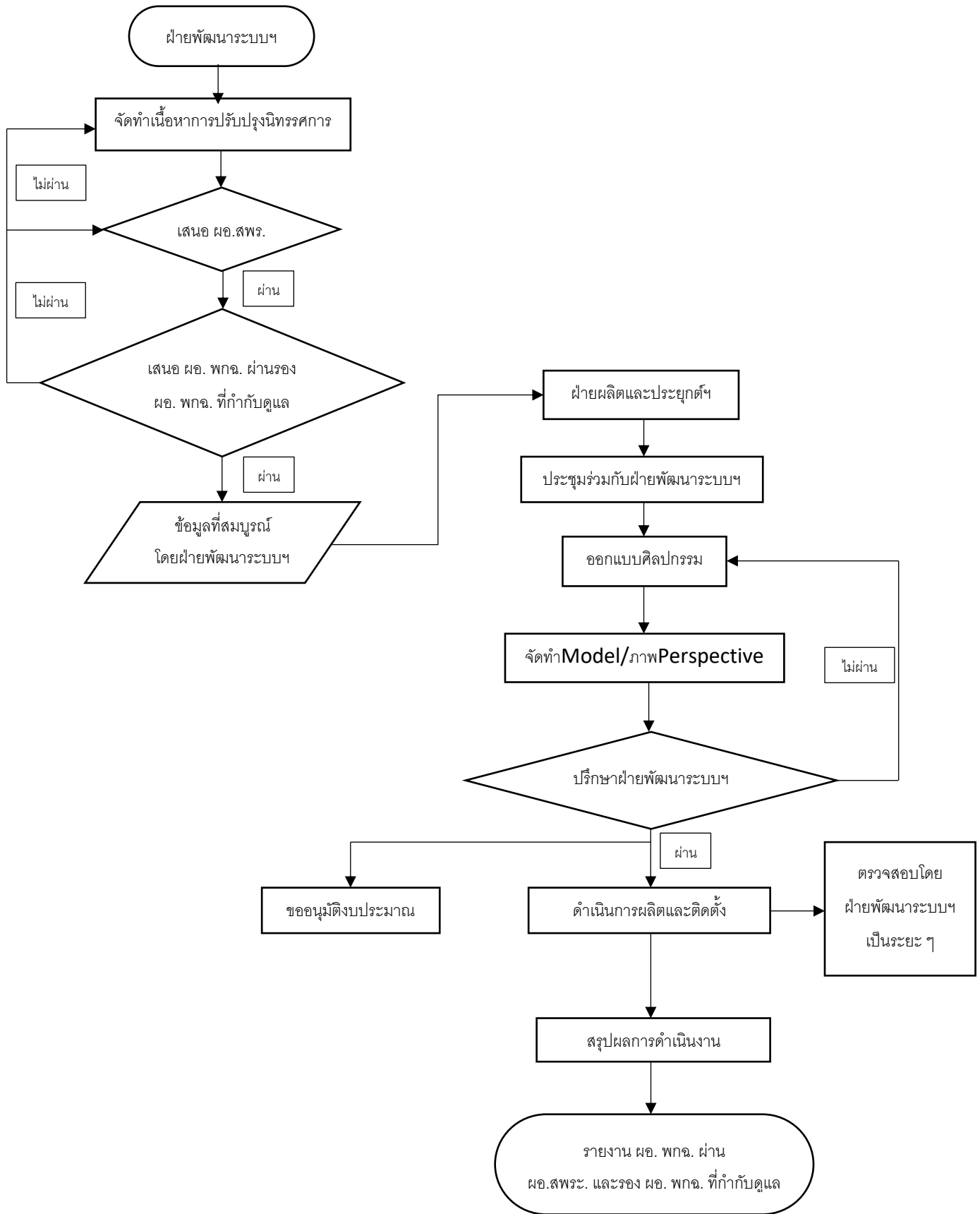
๔.๒.๕ ปรึกษากับฝ่ายพัฒนาระบบฯ เพื่อยืนยันแบบรูปรายการของงานเทคนิค ศิลปกรรม งานป้าย สื่อประกอบ ฯลฯ

๔.๒.๖ นำเสนอขออนุมัติงบประมาณเพื่อดำเนินการจัดซื้อจัดจ้างตามระเบียบฯ

๔.๒.๗ ผลิตและติดตั้งงานศิลปกรรมและสื่อนิทรรศการ โดยการตรวจสอบและให้ข้อคิดเห็นจากฝ่ายพัฒนาระบบฯ เป็นระยะ ๆ

๔.๒.๘ สรุปผลการดำเนินงาน นำเสนอผู้อำนวยการ พกฉ. ผ่านผู้อำนวยการสำนักพิพิธภัณฑ์และองค์ความรู้ และ รองผู้อำนวยการ พกฉ. (ที่กำกับดูแล)

๕. Flow Chart แผนผังการปฏิบัติงาน



๑. ชื่องาน กระบวนงานบำรุงรักษาสื่อโสตทัศนูปกรณ์และชิ้นงานนิทรรศการ

๒. คำจำกัดความ หรือ นิยาม

สื่อโสตทัศนูปกรณ์ หมายถึง วัตถุ หรือสิ่งที่ใช้จัดแสดง หรืออุปกรณ์ต่าง ๆ ที่ทำให้ผู้รับสารได้รับข้อมูลตามวัตถุประสงค์ของการจัดแสดง

ชิ้นงานนิทรรศการ หมายถึง นิทรรศการที่ประกอบไปด้วยสื่อการจัดแสดงนิทรรศการต่าง ๆ ได้แก่เนื้อหา ข้อมูล บอร์ดข้อมูล หุ่นจัดแสดง วัตถุจัดแสดง อุปกรณ์ดิจิทัลต่าง ๆ เป็นต้น

การบำรุงรักษา หมายถึง กิจกรรมหรืองานทั้งหมดที่กระทำต่อเครื่องจักร และอุปกรณ์ต่างๆ เพื่อรักษา สภาพ หรือป้องกันไม่ให้เกิดการชำรุดเสียหาย โดยให้อยู่ในสภาพที่พร้อมจะใช้งานได้อย่างต่อเนื่องรวมทั้งช่วยยืดอายุการใช้งานให้ยาวนานขึ้น และเสียค่าใช้จ่ายน้อยที่สุด หากเครื่องจักรเกิดขัดข้องกะทันหัน หรือไม่สามารถใช้งานได้จะทำให้มีผลกระทบต่อประสิทธิภาพการผลิต และการบริการนั้นๆ

๓. ขอบเขตงาน

๓.๑ สื่อโสตทัศนูปกรณ์และชิ้นงานนิทรรศการถาวรภายในอาคารเฉลิมพระเกียรติฯ จำนวน ๖ หลัง คือ

อาคารฯ ๓ , ๔ , ๕ , ๖ , ๗ และ ๘

๓.๒ สื่อโสตทัศนูปกรณ์และชิ้นงานนิทรรศการภายในอาคารพิพิธภัณฑ์ภัณฑศึกษาศาสตร์ บริเวณมาดามทาวเวอร์

เรียน

๔ . ขั้นตอนการปฏิบัติงาน

๔.๑ ดำเนินการตรวจสอบสื่อโสตทัศนูปกรณ์และชิ้นงานการจัดแสดงนิทรรศการภายในอาคารเฉลิมพระเกียรติฯ ทั้ง ๘ หลัง ว่ามีอุปกรณ์ สื่อ ชิ้นงานการจัดแสดงนิทรรศการ และนิทรรศการชิ้นงานใดที่ยังคงใช้งานได้ และ อยู่ในสภาพชำรุด เสียหาย ไม่สามารถใช้งานได้ และรายงานผลการตรวจสอบโดยดำเนินการตั้งแต่ก่อนปีงบประมาณ (ช่วงเดือนกันยายน)

๔.๒ จัดทำแผนตรวจสอบประจำปี และงบประมาณเพื่อดำเนินการ โดยหัวหน้าฝ่ายผลิตฯ โดยเสนอความเห็นขอต่อผู้อำนวยการสำนักพัฒนาพิพิธภัณฑ์และองค์ความรู้

๔.๓ ดำเนินการตรวจสอบอย่างสม่ำเสมอ

๔.๔ รายงานผลการตรวจเช็ค และตรวจสอบ ด้วยเอกสาร ในกรณีเร่งด่วนให้แจ้งผลการตรวจสอบกับผู้อำนวยการสำนักพัฒนาพิพิธภัณฑ์และองค์ความรู้โดยตรง เพื่อขอความเห็นชอบดำเนินการเร่งด่วน จากนั้น จึงนำเสนอและรายงานผลด้วยลายลักษณ์อักษร

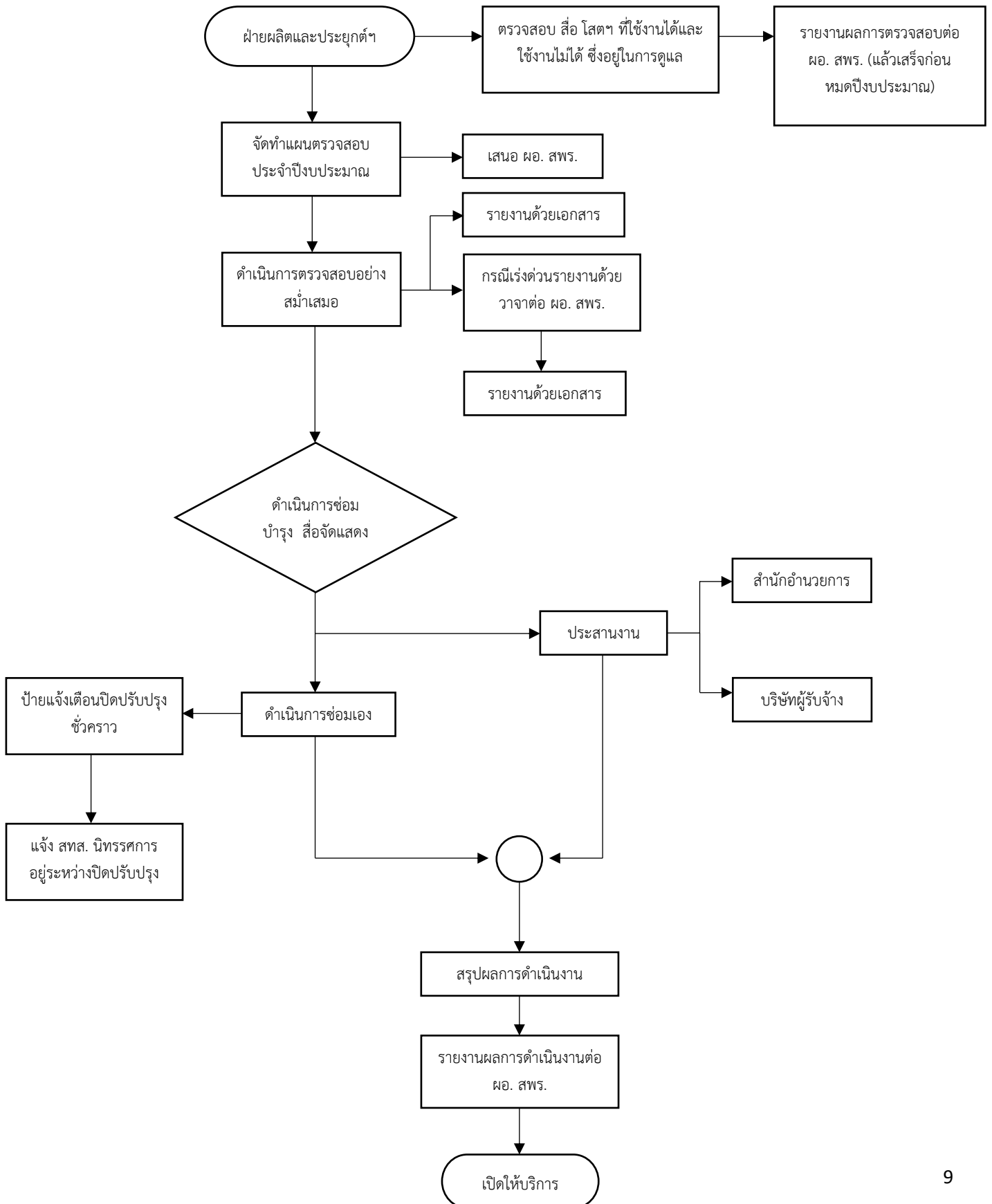
๔.๕ ดำเนินการซ่อมแซมและปรับปรุงสื่อฯและชิ้นงานฯ ได้เองหากเกิดความชำรุดเสียหายเพียงเล็กน้อย

๔.๖ ในกรณีที่เกิดความชำรุดและเสียหายมาก ไม่สามารถดำเนินการซ่อมแซมและปรับปรุงเอง ต้องนำเสนอให้สำนักผู้อำนวยการเข้ามาดำเนินการซ่อมบำรุง หรือประสานงาน เพื่อให้บริษัทภายนอกดำเนินการซ่อมบำรุง

๔.๗ ประสานแจ้งสำนักสารสนเทศและการสื่อสาร เพื่อปิดให้บริการเข้าชมในหลักสูตรที่เกี่ยวข้องกับนิทรรศการนั้น ๆ

๔.๘ รายงานผลการซ่อมแซมและปรับปรุงหลังจากที่ดำเนินการแล้วเสร็จต่อ ผู้อำนวยการสำนักพัฒนา
 พิพิธภัณฑ์และองค์ความรู้ เพื่อเปิดให้บริการเข้าชมตามปร

๔.๙๕. Flow Chart ขั้นตอนการปฏิบัติงาน



๖. แบบฟอร์มที่ใช้ประกอบการปฏิบัติงาน

๑.๑ แบบฟอร์มการตรวจเช็คอุปกรณ์และสื่อจัดแสดงนิทรรศการ พิพิธภัณฑน์ในหลวงรักเรา

- โชน พระราชพิธีในวิถีเกษตร
- โชน กษัตริย์เกษตร
- โชนหลักการทรงงาน
- โชน หัวใจใฝ่เกษตร
- โชนสนองพระราชปณิธาน
- โชน ตามรอยพ่ออยู่อย่างพอเพียง
- โชน ดิน น้ำ ป่า คน
- โชนนวัตกรรมของพ่อ
- โชน ภูมิพลัง
- โชน น้อมนำคำสอนพ่อ
- โชน ตลาดเงินทิวเกษตรถิ่นไทย เกษตรอนาคต เกษตรไทยเกษตรโลก
- โชนนวัตกรรมเกษตร
- โชน สถาบันเกษตร
- โชน มหัศจรรย์ท้องทุ่ง

๑.๒ แบบฟอร์มการตรวจเช็คอุปกรณ์และสื่อจัดแสดงนิทรรศการ พิพิธภัณฑน์มหัศจรรย์พันธุกรรม

๑.๓ แบบฟอร์มการตรวจเช็คอุปกรณ์และสื่อจัดแสดงนิทรรศการ พิพิธภัณฑน์ป่าดงพงไพร

๑.๔ แบบฟอร์มการตรวจเช็คอุปกรณ์และสื่อจัดแสดงนิทรรศการ พิพิธภัณฑน์วิถีน้ำ

๑.๕ แบบฟอร์มการตรวจเช็คอุปกรณ์และสื่อจัดแสดงนิทรรศการ พิพิธภัณฑน์ดินดล

๑.๖ แบบฟอร์มการตรวจเช็คอุปกรณ์และสื่อจัดแสดงนิทรรศการ พิพิธภัณฑน์กษัตริย์เกษตร

ตัวอย่างแบบฟอร์ม รายงานการตรวจเช็คสื่อโสตทัศนอุปกรณ์และชิ้นงานนิทรรศการ

รายงานการตรวจเช็คอุปกรณ์และสื่อจัดแสดงนิทรรศการ

อาคารเฉลิมพระเกียรติ ๕ พิพิธภัณฑฯในหลวงรัชกาล

โซนวิถีเกษตร ดิน น้ำ ป่า คน

วันที่	อุปกรณ์	สถานภาพ			อาการที่ชำรุด	หมายเหตุ
	จุดที่ ๑	ปกติ		ชำรุด		
	จุดที่ ๒	ปกติ		ชำรุด		
	จุดที่ ๓	ปกติ		ชำรุด		
	จุดที่ ๔	ปกติ		ชำรุด		
	จุดที่ ๕	ปกติ		ชำรุด		
วันที่	อุปกรณ์	สถานภาพ			อาการที่ชำรุด	หมายเหตุ
	จุดที่ ๑	ปกติ		ชำรุด		
	จุดที่ ๒	ปกติ		ชำรุด		
	จุดที่ ๓	ปกติ		ชำรุด		
	จุดที่ ๔	ปกติ		ชำรุด		
	จุดที่ ๕	ปกติ		ชำรุด		
วันที่	อุปกรณ์	สถานภาพ			อาการที่ชำรุด	หมายเหตุ
	จุดที่ ๑	ปกติ		ชำรุด		
	จุดที่ ๒	ปกติ		ชำรุด		
	จุดที่ ๓	ปกติ		ชำรุด		
	จุดที่ ๔	ปกติ		ชำรุด		