



คู่มือปฏิบัติงานด้านการจัดการกระบวนการเรียนรู้และบริการเข้าชม ประจำปีงบประมาณ ๒๕๖๙



สำนักเทคโนโลยีสารสนเทศและการสื่อสาร ฝ่ายกิจการสัมพันธ์
สำนักงานพิพิธภัณฑ์เกษตรเฉลิมพระเกียรติพระบาทสมเด็จพระเจ้าอยู่หัว (องค์การมหาชน)

คำนำ

คู่มือปฏิบัติงานด้านการจัดกระบวนการเรียนรู้และบริการเข้าชม ของสำนักงานพิพิธภัณฑ์เกษตรเฉลิมพระเกียรติพระบาทสมเด็จพระเจ้าอยู่หัว (องค์การมหาชน) เล่มนี้ จัดทำขึ้นเพื่อใช้เป็นแนวทางในการปฏิบัติงานของผู้ปฏิบัติงานนำชมและผู้ที่เกี่ยวข้องเพื่อใช้ในการจัดกระบวนการเรียนรู้และบริการเข้าชมของพวก. โดยพิพิธภัณฑ์การเกษตรเฉลิมพระเกียรติพระบาทสมเด็จพระเจ้าอยู่หัว มีรูปแบบการให้บริการเข้าชม ๓ รูปแบบ ได้แก่ ๑) การเข้าชมในรูปแบบ Walk in ๒) การเข้าชมในรูปแบบวิทยากรนำชม และ ๓) การเข้าชมในรูปแบบโครงการส่งเสริมการเรียนรู้เกษตรเศรษฐกิจพอเพียง

ในคู่มือเล่มนี้ ได้แสดงขั้นตอนการให้บริการเข้าชม ระยะเวลาการเรียนรู้ รายละเอียดข้อกำหนดในการปฏิบัติงาน รวมถึงการจัดกระบวนการเรียนรู้ในการเข้าชม เพื่อใช้เป็นแนวทางการปฏิบัติงานและสร้างความรู้ความเข้าใจแก่ผู้ปฏิบัติงานและผู้ที่เกี่ยวข้องตลอดจนผู้มาใช้บริการ และเมื่อดำเนินการตามคู่มือปฏิบัติงานด้านการจัดกระบวนการเรียนรู้และบริการเข้าชมแล้ว จะทำให้เกิดผลดีต่อการให้บริการ สามารถสร้างความพึงพอใจและสร้างความประทับใจที่ดีแก่ผู้รับบริการ และทำให้เกิดการพัฒนากระบวนการให้บริการเข้าชมและเข้าเรียนรู้อันเป็นการส่งเสริมคุณค่าและสามารถยกระดับคุณภาพการให้บริการได้เป็นอย่างดี

ผู้จัดทำหวังเป็นอย่างยิ่งว่าคู่มือปฏิบัติงานด้านการจัดกระบวนการเรียนรู้และบริการเข้าชม พิพิธภัณฑ์การเกษตรเฉลิมพระเกียรติพระบาทสมเด็จพระเจ้าอยู่หัวเล่มนี้ จะเป็นประโยชน์ต่อการปฏิบัติงานของเจ้าหน้าที่และผู้ที่เกี่ยวข้องในการปฏิบัติงานต่อไป

สำนักเทคโนโลยีสารสนเทศและการสื่อสาร
ฝ่ายกิจการสัมพันธ์
พฤษภาคม ๒๕๖๔

สารบัญ

คำนำ	๑
บทนำ	๓
๑) วัตถุประสงค์	
๒) ขอบเขต	
๓) คำจำกัดความ	
๔) วิสัยทัศน์	
๕) พันธกิจ	
๑. การให้บริการเข้าชมและเข้าเรียนรู้	๔
๑) การเปิดให้บริการเข้าชม	
๒) พิพิธภัณฑสถานภายในอาคาร	
๒.๑ อัตราค่าเข้าชมพิพิธภัณฑสถานภายในอาคาร (Ticket)	๕
๒.๒ อัตราค่าบริการนำชม (รูปแบบวิทยากรนำชม)	๖
๒.๓ อัตราค่าเข้าร่วมโครงการส่งเสริมการเรียนรู้เกษตรเศรษฐกิจพอเพียง	
๒.๔ อัตราค่าเข้าร่วมโครงการท่องเที่ยวเชิงเกษตรเพื่อการเรียนรู้	๗
๓) การให้บริการนำชมรูปแบบปกติ (Walk in)	
๔) การให้บริการนำชมรูปแบบหมู่คณะ (Group visit)	๘
๕) การให้บริการชำระค่าใช้จ่ายในการเข้าใช้บริการและเรียนรู้	๑๘
๖) ระเบียบการเข้าชมพิพิธภัณฑสถานเกษตรเฉลิมพระเกียรติฯ	๑๙
๒. การเปิดให้บริการเข้าชมพิพิธภัณฑสถานเกษตรเฉลิมพระเกียรติฯ	๒๐
๑) พิพิธภัณฑสถานภายในอาคารและพิพิธภัณฑสถานกลางแจ้ง	๒๒
๒) รอบการเข้าชมพิพิธภัณฑสถาน และภาพยนตร์ ๓ มิติ	
๓) กติกาการเข้าชมในโรงภาพยนตร์ ๓ มิติ และ ๗ มิติ	๒๔
๔) การติดต่อประสานงานการเข้าชม	
๓. การจัดกระบวนการเรียนรู้สำหรับการเข้าชม	๒๕
๑) ภายใต้โครงการส่งเสริมการเรียนรู้เกษตรเศรษฐกิจพอเพียง	
๒) ภายใต้โครงการท่องเที่ยวเชิงเกษตรเพื่อการเรียนรู้	๒๗
๔. ภาคผนวก	๒๘
- ตัวอย่างแบบฟอร์มใบสมัครเข้าร่วมโครงการส่งเสริมการเรียนรู้เกษตรเศรษฐกิจพอเพียง	๒๙
- ตัวอย่างแบบฟอร์มใบสมัครเข้าร่วมโครงการท่องเที่ยวเชิงเกษตรเพื่อการเรียนรู้	๓๐
- ตัวอย่างหนังสือขอเข้าชม	๓๑
- พระราชบัญญัติคุ้มครองข้อมูลส่วนบุคคล	

บทนำ

๑. วัตถุประสงค์

๑.๑ เพื่อใช้เป็นแนวทางให้แก่บุคลากรที่ปฏิบัติงานด้านการจัดกระบวนการเรียนรู้และบริการเข้าชมของพิพิธภัณฑ์การเกษตรเฉลิมพระเกียรติพระบาทสมเด็จพระเจ้าอยู่หัว

๑.๒ เพื่อให้การปฏิบัติงานด้านการจัดกระบวนการเรียนรู้และบริการเข้าชมมีประสิทธิภาพและสอดคล้องกับวิสัยทัศน์ ภารกิจ และวัตถุประสงค์ของสำนักงานพิพิธภัณฑ์เกษตรเฉลิมพระเกียรติพระบาทสมเด็จพระเจ้าอยู่หัว (องค์การมหาชน)

๒. ขอบเขต

คู่มือปฏิบัติงานด้านการจัดกระบวนการเรียนรู้และบริการเข้าชมพิพิธภัณฑ์การเกษตรเฉลิมพระเกียรติพระบาทสมเด็จพระเจ้าอยู่หัว จัดทำขึ้นเพื่อใช้เป็นแนวทางให้เจ้าหน้าที่นำไปใช้ในการให้บริการตามขั้นตอนและระยะเวลาในการให้บริการเข้าชมและเข้าเรียนรู้ โดยมีรูปแบบการให้บริการเข้าชม ๓ รูปแบบ ได้แก่ ๑) การเข้าชมในรูปแบบ Walk in ๒) การเข้าชมในรูปแบบวิทยากรนำชม และ ๓) การเข้าชมในรูปแบบโครงการส่งเสริมการเรียนรู้เกษตรเศรษฐกิจพอเพียง อีกทั้งครอบคลุมถึงรายละเอียดกิจกรรมการเรียนรู้ที่ให้บริการแก่ผู้เข้าชมและเข้าเรียนรู้ การจัดกระบวนการเรียนรู้ รวมถึงข้อกำหนดในการปฏิบัติงานที่เกี่ยวข้อง

๓. คำจำกัดความ

การบริการ หมายถึง การให้บริการเข้าชมในรูปแบบ Walk in รูปแบบวิทยากรนำชม รูปแบบโครงการส่งเสริมการเรียนรู้เกษตรเศรษฐกิจพอเพียง

ผู้รับบริการ หมายถึง หน่วยงานภาครัฐ ภาคเอกชน โรงเรียน มหาวิทยาลัย สถานศึกษา ประชาชน

การจัดการเรียนรู้ หมายถึง กระบวนการที่ผู้นำชมจัดสถานการณ์ สภาพการณ์ หรือกิจกรรมการเรียนรู้ต่าง ๆ โดยผ่านการมีปฏิสัมพันธ์ระหว่างผู้นำชมกับผู้รับบริการเพื่อช่วยให้ผู้รับบริการเกิดการเรียนรู้ตามวัตถุประสงค์ที่ได้กำหนดไว้ และสามารถนำประสบการณ์การเรียนรู้นั้นไปใช้ประโยชน์ได้ต่อไป

๔. วิสัยทัศน์

เป็นพิพิธภัณฑ์ชั้นนำแห่งการเรียนรู้ พระเกียรติคุณและพระอัจฉริยภาพของกษัตริย์เกษตร และเป็นศูนย์กลางการเรียนรู้หลักปรัชญาของเศรษฐกิจพอเพียง นวัตกรรมด้านการเกษตรของประเทศ

๕. พันธกิจ

๑) เผยแพร่พระเกียรติคุณ และพระอัจฉริยภาพด้านการเกษตรของพระมหากษัตริย์ไทย และพระบรมวงศานุวงศ์

๒) สืบสาน รักษา ต่อยอด หลักปรัชญาของเศรษฐกิจพอเพียงด้านการเกษตร

๓) บริหารจัดการองค์กรให้เป็นพิพิธภัณฑ์แห่งการเรียนรู้หลักปรัชญาของเศรษฐกิจพอเพียงของประเทศ

๔) ส่งเสริม สนับสนุน เครือข่ายและภาคีความร่วมมือในการขับเคลื่อนหลักปรัชญาของเศรษฐกิจพอเพียงด้านการเกษตร

๑. การให้บริการเข้าชมและเข้าเรียนรู้ของพิพิธภัณฑ์การเกษตรเฉลิมพระเกียรติพระบาทสมเด็จพระเจ้าอยู่หัว

๑) การเปิดให้บริการเข้าชม พิพิธภัณฑ์การเกษตรเฉลิมพระเกียรติพระบาทสมเด็จพระเจ้าอยู่หัว เปิดให้บริการเข้าชมวันอังคาร – วันอาทิตย์ เวลา ๐๙.๐๐ – ๑๖.๐๐ น. ปิดบริการเข้าชมวันจันทร์และวันหยุดนักขัตฤกษ์ โดยมีจุดหน่วยบัตรเข้าชมพิพิธภัณฑ์ ณ อาคารเฉลิมพระเกียรติฯ ๑

๒) พิพิธภัณฑ์ในอาคาร พิพิธภัณฑ์การเกษตรเฉลิมพระเกียรติพระบาทสมเด็จพระเจ้าอยู่หัว เผยแพร่พระเกียรติคุณและพระอัจฉริยภาพของพระบาทสมเด็จพระบรมชนกาธิเบศร มหาภูมิพลอดุลยเดชมหาราชบรมนาถบพิตร พระบาทสมเด็จพระเจ้าอยู่หัว และพระบรมวงศานุวงศ์ ด้านการเกษตร ผ่านพิพิธภัณฑ์ภายในอาคารจำนวน ๗ พิพิธภัณฑ์ ได้แก่

๑. พิพิธภัณฑ์ในหลวงรักเรา (อาคารเฉลิมพระเกียรติฯ ๕) เรียนรู้พระราชประวัติ พระราชกรณียกิจ พระอัจฉริยภาพของพระบาทสมเด็จพระบรมชนกาธิเบศร มหาภูมิพลอดุลยเดชมหาราชบรมนาถบพิตร พระบาทสมเด็จพระเจ้าอยู่หัว และพระบรมวงศานุวงศ์ด้านการเกษตร ผ่านหลักการทรงงาน หลักปรัชญาของเศรษฐกิจพอเพียง พระอัจฉริยภาพด้านการจัดการ ดิน น้ำ ป่า คน และชมภาพยนตร์แอนิเมชัน ๓ มิติ ในโรงภาพยนตร์กษัตริย์เกษตร

๒. พิพิธภัณฑ์มหัศจรรย์พันธุกรรม (อาคารเฉลิมพระเกียรติฯ ๓) ตามรอยเจ้าฟ้านักอนุรักษ์ กรมสมเด็จพระกนิษฐาธิราชเจ้า กรมสมเด็จพระเทพรัตนราชสุดาฯ สยามบรมราชกุมารี “การรักทรัพยากร คือ การรักชาติ รักแผ่นดิน” เรียนรู้ความหลากหลายของพันธุกรรมพืช การดูแล การอนุรักษ์ การเก็บรักษา ความสำคัญของพันธุกรรมผ่านเทคโนโลยีแสง สี เสียง

๓. พิพิธภัณฑ์ป่าดงพงไพร (อาคารเฉลิมพระเกียรติฯ ๔) เรียนรู้เรื่องราวความสำคัญของธรรมชาติ และสิ่งแวดล้อม สรรพสิ่งในธรรมชาติล้วนมีหน้าที่ร่วมกัน พร้อมกับสนุกสานในการเดินป่ากลางวันและป่ากลางคืน

๔. พิพิธภัณฑ์ดินดล (อาคารเฉลิมพระเกียรติฯ ๗) เรียนรู้พระอัจฉริยภาพด้านการจัดการดินของพระบาทสมเด็จพระบรมชนกาธิเบศร มหาภูมิพลอดุลยเดชมหาราช บรมนาถบพิตร ที่ได้รับการยกย่องจากสหประชาชาติให้เป็น “นักวิทยาศาสตร์ดินเพื่อมนุษยธรรม” ดินเป็นฐานกำเนิดของสิ่งมีชีวิตทั้งพืชและสัตว์ พร้อมผจญภัยโลกใต้ดินด้วยการชมภาพยนตร์แอนิเมชัน ๓๖๐ องศา

๕. พิพิธภัณฑ์วิถีเกษตรไทย (อาคารเฉลิมพระเกียรติฯ ๘) เรียนรู้ถึงความสำคัญความอุดมสมบูรณ์ของแต่ละภูมิภาค รวมถึงวัฒนธรรมประเพณี ภูมิปัญญา ที่สร้างให้เกษตรกรไทย มีกิน มีใช้ มีเก็บ มีเกียรติ เป็นอยู่อย่างพอเพียงโลกแบ่งปัน สร้างความสุขอย่างยั่งยืนให้ตนเองและชุมชน

๖. พิพิธภัณฑ์เกษตรคือชีวิต (อาคารเฉลิมพระเกียรติฯ ๙) เรียนรู้เรื่องความสำคัญของการเกษตร ตั้งแต่อดีต ปัจจุบัน และอนาคต ผ่านวัตถุสำคัญในวิถีเกษตรไทย พร้อมห้องสมุด Wisdomking Museum e-library (WKM) แหล่งสืบค้นเรื่องราวของพระมหากษัตริย์ไทยกับการเกษตร

หมายเหตุ บุคคลที่ยกเว้นค่าบริการเข้าชม (ไม่รวมผู้เข้าชมประเภทโครงการ / หลักสูตร / หมู่คณะ)

- เด็กอายุไม่เกิน ๕ ปี
- ผู้พิการ
- ภิกษุ สามเณร
- ผู้สูงอายุ ๖๐ ปีขึ้นไป

๒.๒ อัตราค่าบริการนำชม (รูปแบบวิทยากรนำชม) พิพิธภัณฑสถานการเกษตรเฉลิมพระเกียรติพระบาทสมเด็จพระเจ้าอยู่หัว ให้บริการในกรณีที่คณะเข้าชม (หมู่คณะ) ต้องการวิทยากรนำชมสามารถแจ้งรายละเอียดและจองการเข้าชมในรูปแบบวิทยากรนำชม โดยวิทยากรนำชมจะให้บริการนำชมพิพิธภัณฑสถานภายในอาคาร พิพิธภัณฑสถานกลางแจ้ง (กรณีเข้าชมพิพิธภัณฑสถานกลางแจ้งจะไม่เสียค่าบริการเข้าชม)

- ๑) ค่าบัตรเข้าชม (ตามอัตราค่าเข้าชมพิพิธภัณฑสถาน)
- ๒) ค่าวิทยากรนำชม ๑,๒๐๐ บาท / ชั่วโมง / คน
- ๓) หมู่คณะไม่เกิน ๔๐ คน

๒.๓ อัตราค่าเข้าร่วมโครงการส่งเสริมการเรียนรู้เกษตรกรเศรษฐกิจพอเพียง พิพิธภัณฑสถานการเกษตรเฉลิมพระเกียรติพระบาทสมเด็จพระเจ้าอยู่หัว จัดให้มีหลักสูตรการเรียนรู้เกษตรกรเศรษฐกิจพอเพียง ภายใต้โครงการส่งเสริมการเรียนรู้เกษตรกรเศรษฐกิจพอเพียง ในปีงบประมาณ ๒๕๖๙ จำนวน ๑๐ หลักสูตร โดยแต่ละหลักสูตรมีอัตราค่าบริการ ดังนี้

ลำดับ	หลักสูตรการเรียนรู้	ค่าลงทะเบียน	
		นักเรียน/นักศึกษา	ประชาชนทั่วไป
๑	หลักสูตรการเรียนรู้ “ตามรอยพ่อ” ระยะเวลาเรียนรู้ ๒ ชั่วโมง	๖๐	๘๐
๒	หลักสูตรการเรียนรู้ “เกษตรสร้างสรรค์” ระยะเวลาเรียนรู้ ๒ ชั่วโมง	๑๐๐	๑๐๐
๓	หลักสูตรการเรียนรู้ “มหัศจรรย์พันธุ์ไม้” ระยะเวลาเรียนรู้ ๒ ชั่วโมง	๑๐๐	๑๐๐
๔	หลักสูตรการเรียนรู้ “สืบทอดพระราชปณิธาน กษัตริย์เกษตร” ระยะเวลาเรียนรู้ ๓ ชั่วโมง	๑๐๐	๑๕๐
๕	หลักสูตรการเรียนรู้ “นวัตกรรมของพ่อ” ระยะเวลาเรียนรู้ ๓ ชั่วโมง	๑๒๐	๑๘๐
๖	หลักสูตรการเรียนรู้ “พอดีพอเพียง” ระยะเวลาเรียนรู้ ๓ ชั่วโมง	๑๕๐	๒๐๐

ลำดับ	หลักสูตรการเรียนรู้	ค่าลงทะเบียน	
		นักเรียน/นักศึกษา	ประชาชนทั่วไป
๗	หลักสูตรการเรียนรู้ “ตามรอยพ่อ กษัตริย์เกษตรเศรษฐกิจพอเพียง” ระยะเวลาเรียนรู้ ๕ ชั่วโมง	๒๐๐	๒๕๐
๘	หลักสูตรการเรียนรู้ “ลดเวลาเรียน เพิ่มเวลารู้” ระยะเวลาเรียนรู้ ๕ ชั่วโมง	๒๕๐	-
๙	หลักสูตรอบรม / ค่ายการเรียนรู้ “วิถีพอเพียง” ระยะเวลาเรียนรู้ ๒ วัน ๑ คืน		
	-ห้องพักปรับอากาศนอนรวม	๑,๔๐๐	๑,๘๐๐
	-ห้องพักปรับอากาศนอน ๒ คน	๑,๖๐๐	๒,๐๐๐
๑๐	หลักสูตรอบรม / ค่ายการเรียนรู้ “ต้นกล้าพอเพียง” ระยะเวลาเรียนรู้ ๓ วัน ๒ คืน		
	-ห้องพักปรับอากาศนอนรวม	๑,๘๐๐	๒,๒๐๐
	-ห้องพักปรับอากาศนอน ๒ คน	๒,๐๐๐	๒,๕๐๐

๒.๔ อัตราค่าเข้าร่วมโครงการท่องเที่ยวเชิงเกษตรเพื่อการเรียนรู้ พิพิธภัณฑการเกษตรเฉลิมพระเกียรติพระบาทสมเด็จพระเจ้าอยู่หัว จัดให้มีการเรียนรู้เกษตรเศรษฐกิจพอเพียงในรูปแบบ Walk Rally ผ่านฐานการเรียนรู้บ้านดินบ้านฟาง ฐานการเรียนรู้โคก หนอง นา นิทรรศการเครื่องปั้นดินเผา และนิทรรศการเรือขุด รช.๑ โดยมีอัตราค่าเข้าร่วมโครงการฯ คนละ ๒๐ บาท

๓) การให้บริการนำชมรูปแบบปกติ (walk in) พิพิธภัณฑการเกษตรเฉลิมพระเกียรติพระบาทสมเด็จพระเจ้าอยู่หัว ให้บริการเข้าชมในรูปแบบการเข้าชมตามอัธยาศัย ซึ่งคณะสามารถจองวันเวลาที่ต้องการเข้าชมและแจ้งเจ้าหน้าที่ หากต้องการเข้าชมรูปแบบตามอัธยาศัยหรือกรณีที่ทางคณะไม่ได้จองวันเวลาเข้าชมล่วงหน้า สามารถติดต่อได้ที่เคาน์เตอร์ประชาสัมพันธ์ อาคารเฉลิมพระเกียรติฯ ๑ พร้อมชำระค่าบัตรเข้าชม โดยจะมีเจ้าหน้าที่ต้อนรับและแนะนำอธิบายข้อมูลรายละเอียดในส่วนของนิทรรศการที่จะเข้าชมพร้อมแจ้งรอบการเข้าชมภาพยนตร์แอนิเมชัน ๓ มิติ ในโรงภาพยนตร์กษัตริย์เกษตร

๓.๑ เจ้าหน้าที่ดูแลและให้บริการข้อมูลประจำอาคารนิทรรศการ

๓.๒ กรณีประสงค์ให้นำชมเป็นหมู่คณะไม่เกิน ๔๐ คน เจ้าหน้าที่ปฏิบัติการนำชมประจำอาคารจะเก็บบัตรเข้าชมพิพิธภัณฑ ๓ ประตูทางเข้าอาคาร ๓ อาคาร ๔ อาคาร ๕ อาคาร ๗ อาคาร ๘ อาคาร ๑๐ และพิพิธภัณฑ กษัตริย์เกษตร ตามรอบเวลาที่กำหนด

๓.๓ เปิดบริการฉายภาพยนตร์แอนิเมชัน ๓ มิติ ในโรงภาพยนตร์กษัตริย์เกษตร ณ พิพิธภัณฑสถานแห่งชาติในหลวง รักษาราช โดยเปิดฉายภาพยนตร์วันอังคาร – วันอาทิตย์ จำนวน ๕ รอบ/วัน ได้แก่ เวลา ๑๐.๐๐ น. ๑๑.๐๐ น. ๑๓.๐๐ น. ๑๔.๐๐ น. และ ๑๕.๐๐ น. (สำหรับการเข้าชมเป็นหมู่คณะและหลักสูตรการเรียนรู้ทาง พกฉ.จัดรอบ เข้าชมให้ตามกระบวนกรเรียนรู้)

๔) การให้บริการนำชมรูปแบบหมู่คณะ (Group visit) พิพิธภัณฑสถานเกษตรเฉลิมพระเกียรติ พระบาทสมเด็จพระเจ้าอยู่หัว ให้บริการเข้าชมแก่ โรงเรียน สถานศึกษา หน่วยงานภาครัฐ ภาคเอกชน สถานศึกษา และประชาชน สามารถเข้าเรียนรู้ในรูปแบบหมู่คณะ โดยจะมีเจ้าหน้าที่จัดกระบวนกรในการดำเนินกิจกรรมและการแบ่งกลุ่มการเรียนรู้ตามที่คณะเข้าชมเลือก ซึ่งจะต้องมีการจองเข้าชมล่วงหน้าอย่างน้อย ๗ วันทำการ

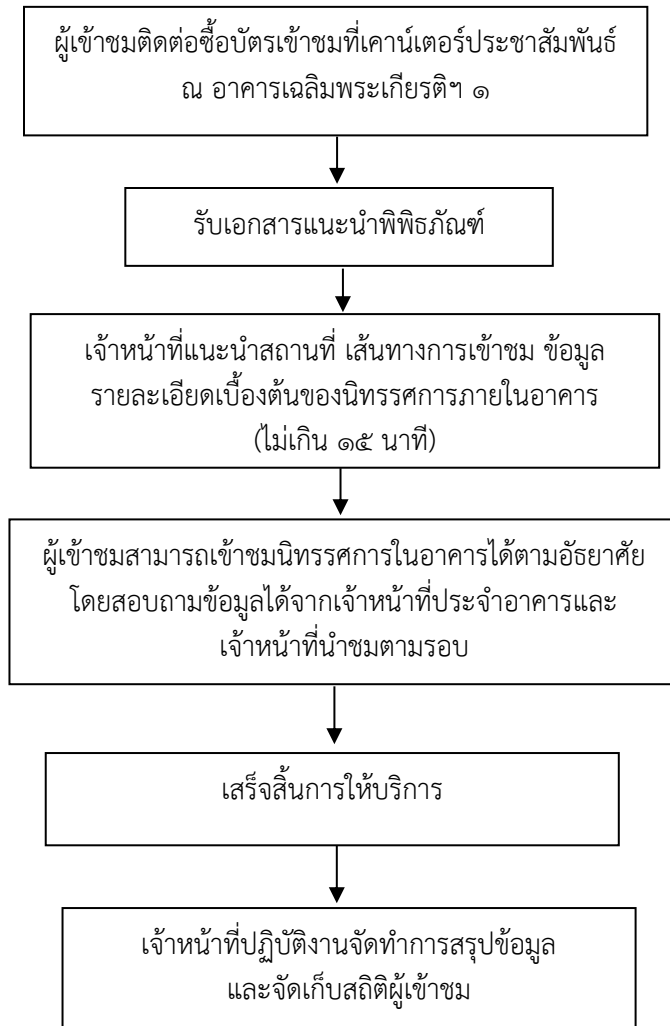
ขั้นตอนการให้บริการเข้าชมและเรียนรู้ แบ่งออกเป็น ๔ กรณี ดังนี้

๔.๑ กรณีที่ ๑ ผู้เข้าชมทั่วไปไม่ได้แจ้งล่วงหน้า (Walk in)

- ๑) ผู้เข้าชมพิพิธภัณฑสถานฯ ณ เคาน์เตอร์ประชาสัมพันธ์ อาคารเฉลิมพระเกียรติฯ ๑
- ๒) เจ้าหน้าที่ พกฉ. (เคาน์เตอร์ประชาสัมพันธ์) ให้การต้อนรับ/แนะนำสถานที่ เส้นทางกรเข้าชมและข้อมูลรายละเอียดเบื้องต้นของนิทรรศการพิพิธภัณฑสถานฯภายในอาคารและพิพิธภัณฑสถานฯกลางแจ้ง (พิพิธภัณฑสถานฯกลางแจ้งไม่เสียค่าเข้าชม)
- ๓) เข้าชมนิทรรศการพิพิธภัณฑสถานฯภายในอาคารหรือพิพิธภัณฑสถานฯกลางแจ้ง
- ๔) กรณีเข้าชมเป็นหมู่คณะ และแจ้งล่วงหน้าสามารถเพิ่มรอบกรเข้าชมได้ แล้วแต่กรณี

แผนผังขั้นตอนแสดงการปฏิบัติการ (Work Flow) การให้บริการเข้าชมในรูปแบบปกติ (Walk in)

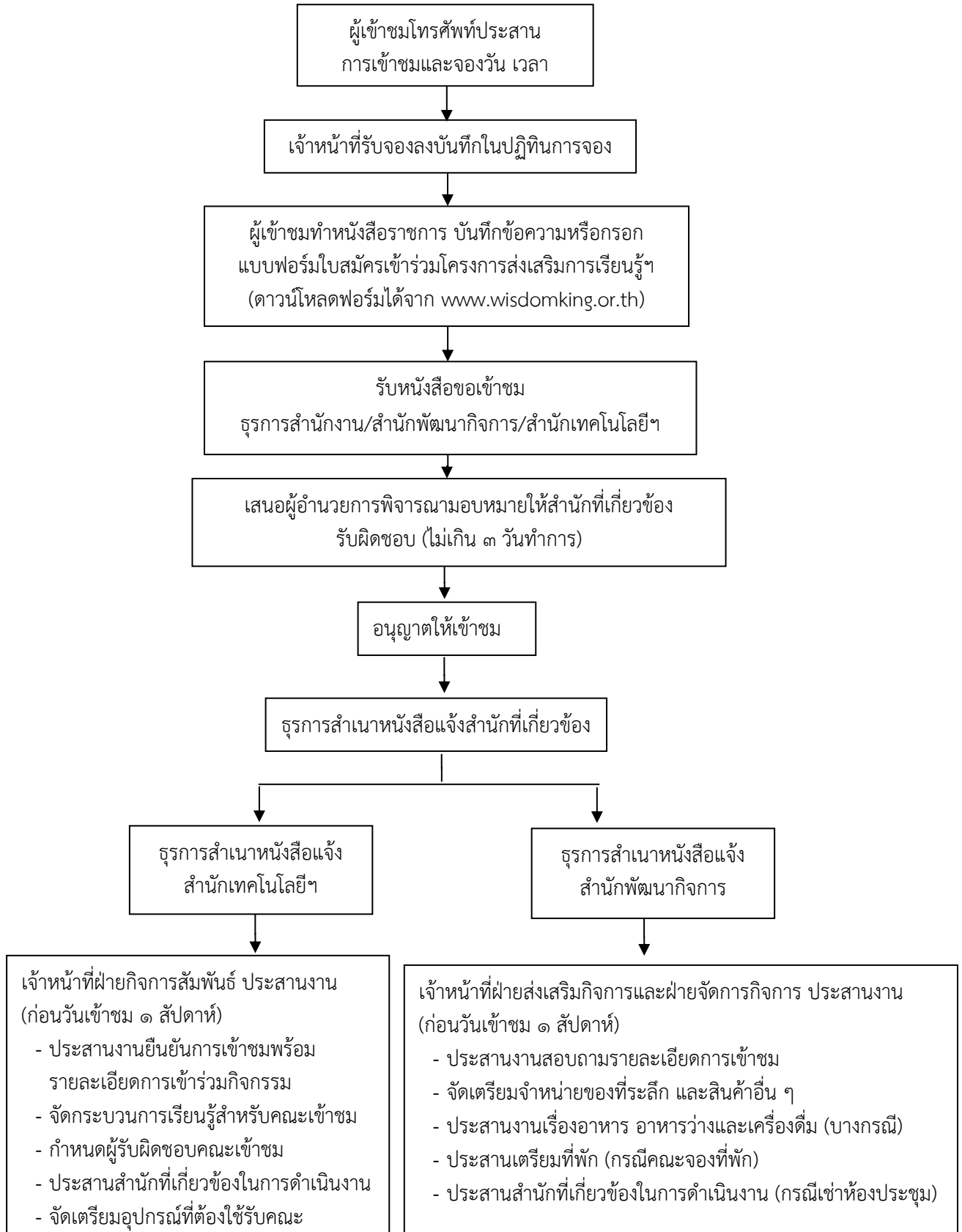
พิพิธภัณฑ์การเกษตรเฉลิมพระเกียรติพระบาทสมเด็จพระเจ้าอยู่หัว ให้บริการเข้าชมในรูปแบบตามอัธยาศัย ซึ่งคณะสามารถจองวันเวลาที่ต้องการเข้าชมและแจ้งเจ้าหน้าที่หากต้องการเข้าชมรูปแบบตามอัธยาศัย หรือกรณีที่ทางคณะไม่ได้จองวันเวลาเข้าชมล่วงหน้าสามารถติดต่อได้ที่เคาน์เตอร์ประชาสัมพันธ์ อาคารเฉลิมพระเกียรติฯ ๑ พร้อมชำระค่าบัตรเข้าชม โดยจะมีเจ้าหน้าที่ต้อนรับและอธิบายข้อมูลรายละเอียดในส่วนของนิทรรศการที่จะเข้าชมพร้อมแจ้งรอบการเข้าชมภาพยนตร์แอนิเมชัน ๓ มิติ ในโรงภาพยนตร์ภัศร์ริย์เกษตร



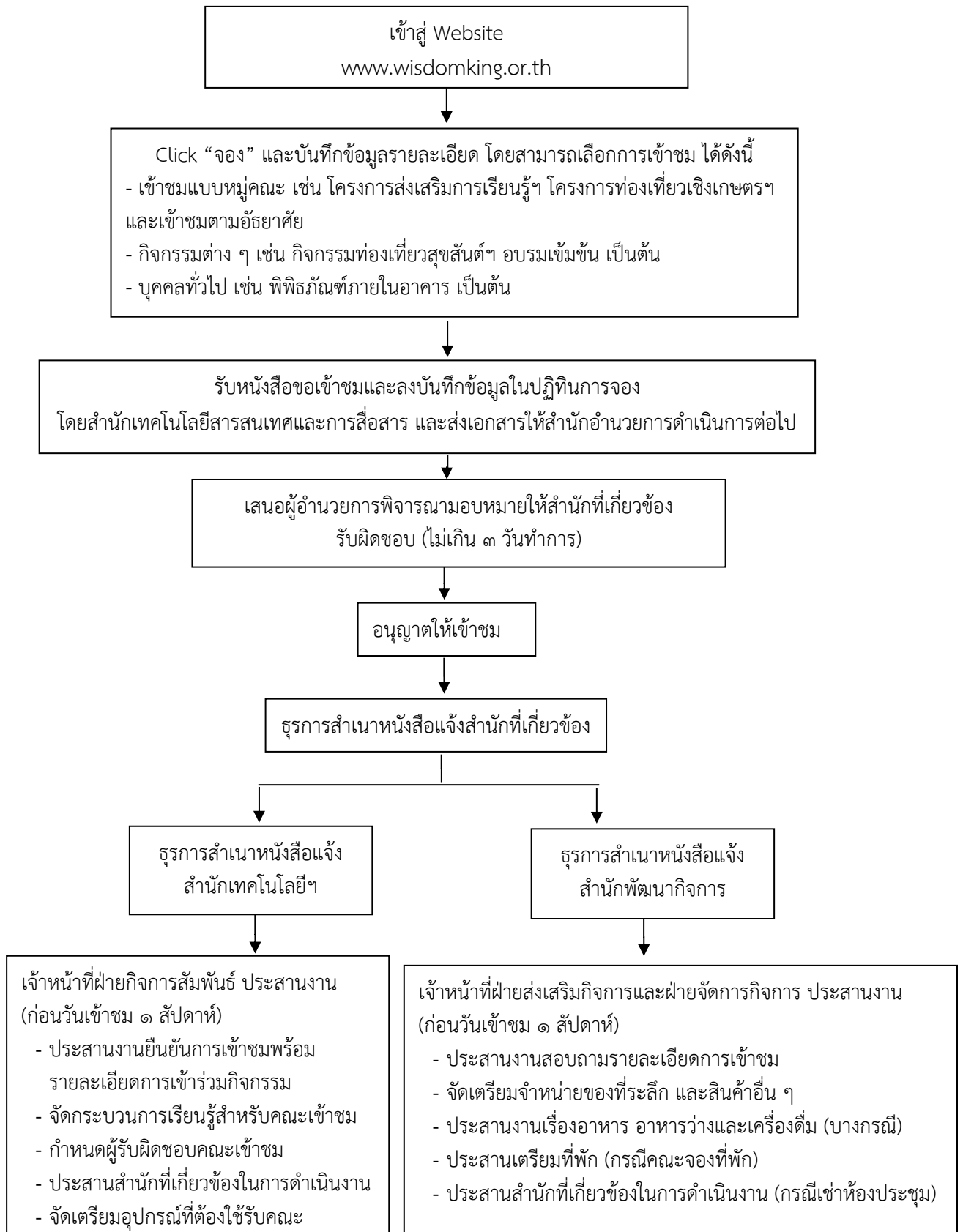
๔.๒ กรณีที่ ๒ ผู้เข้าชมเป็นหมู่คณะ จะแยกเป็น ๒ กรณี ดังนี้

๑) กรณีติดต่อประสานงานและแจ้งเข้าชมล่วงหน้า อย่างน้อย ๗ วัน

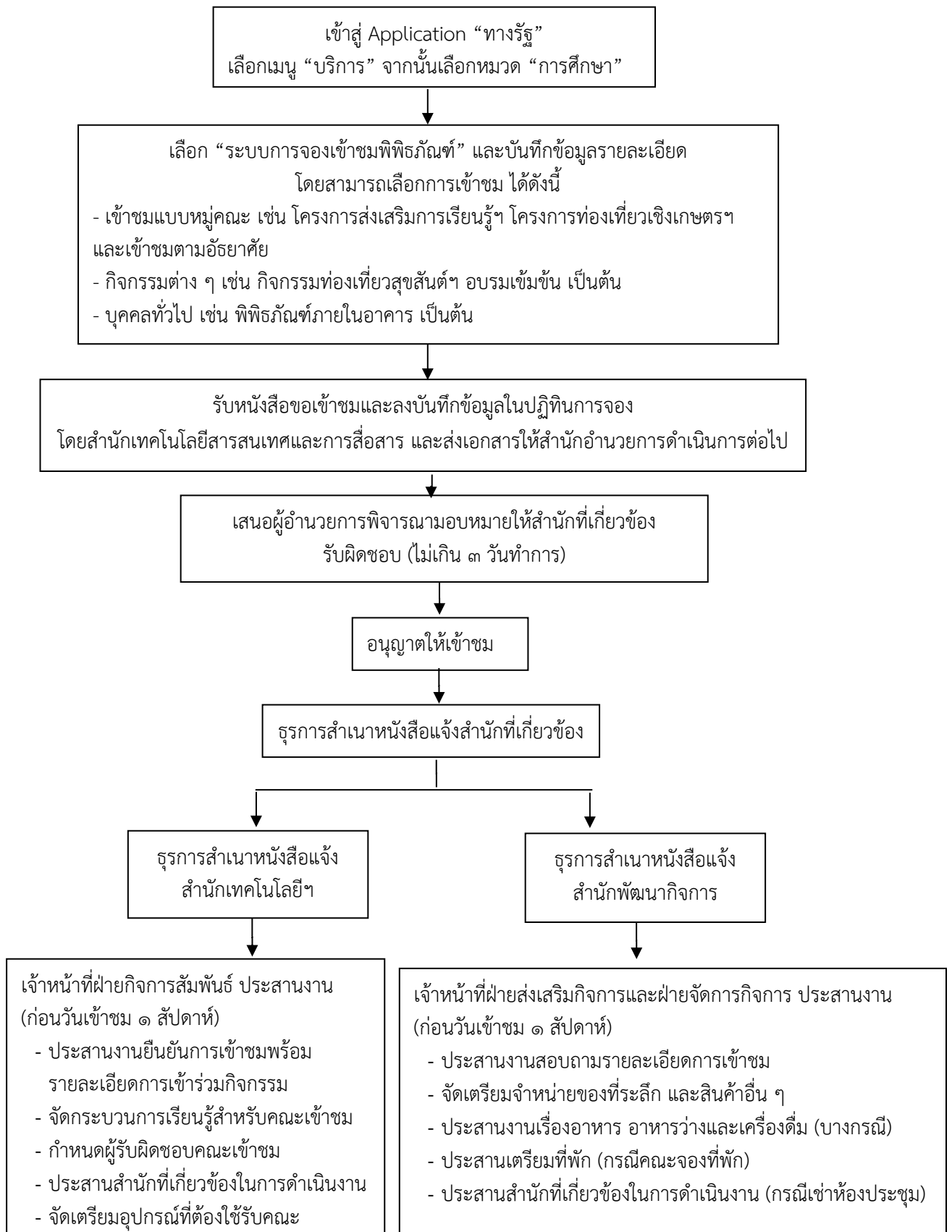
ก. ขั้นตอนการขอเข้าชม (Work Flow) ผ่านทางโทรศัพท์



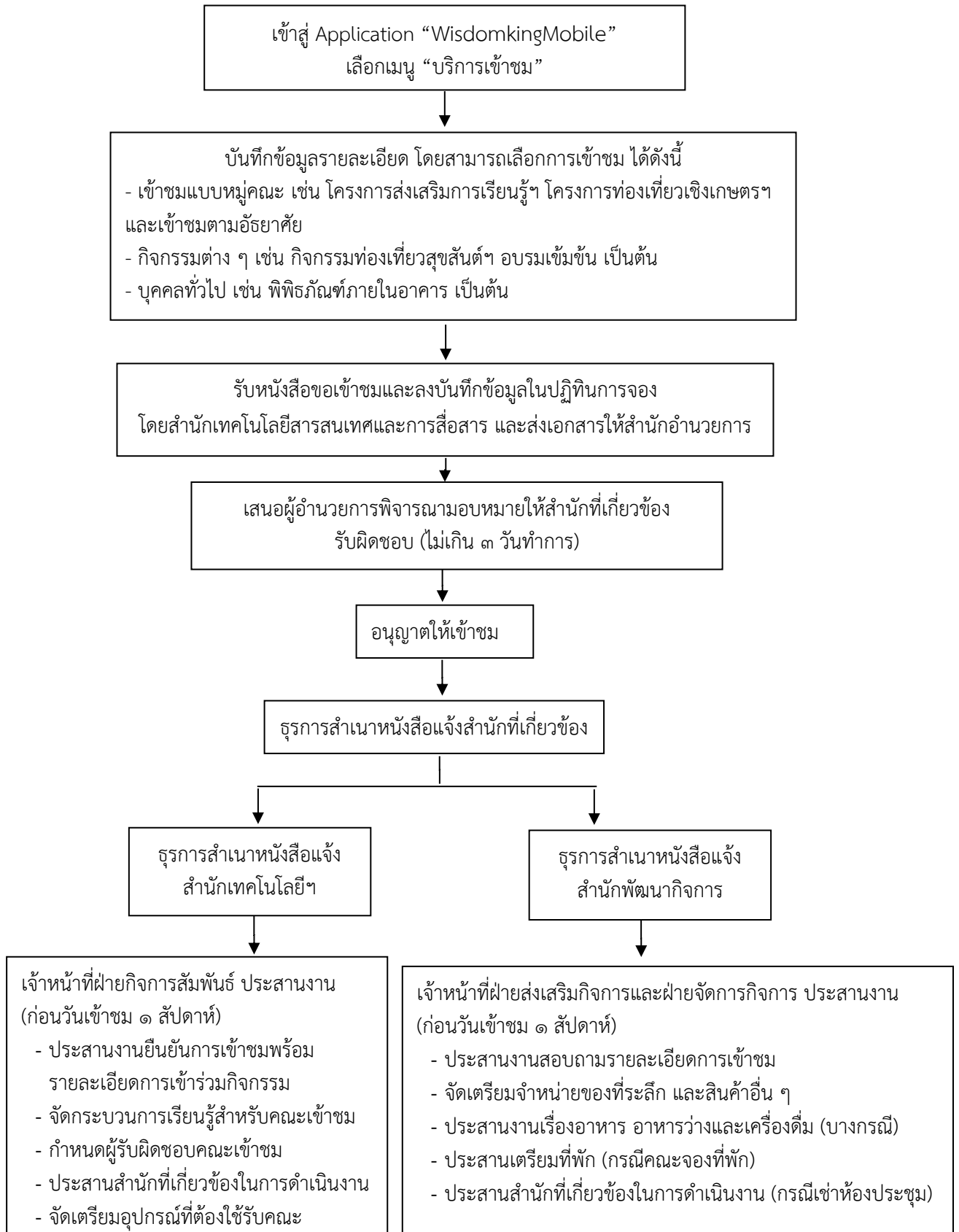
ข. ขั้นตอนการขอเข้าชม (Work Flow) การให้บริการระบบการจองเข้าชมพิพิธภัณฑ์
(E-Service) ผ่านระบบออนไลน์ www.wisdomking.or.th



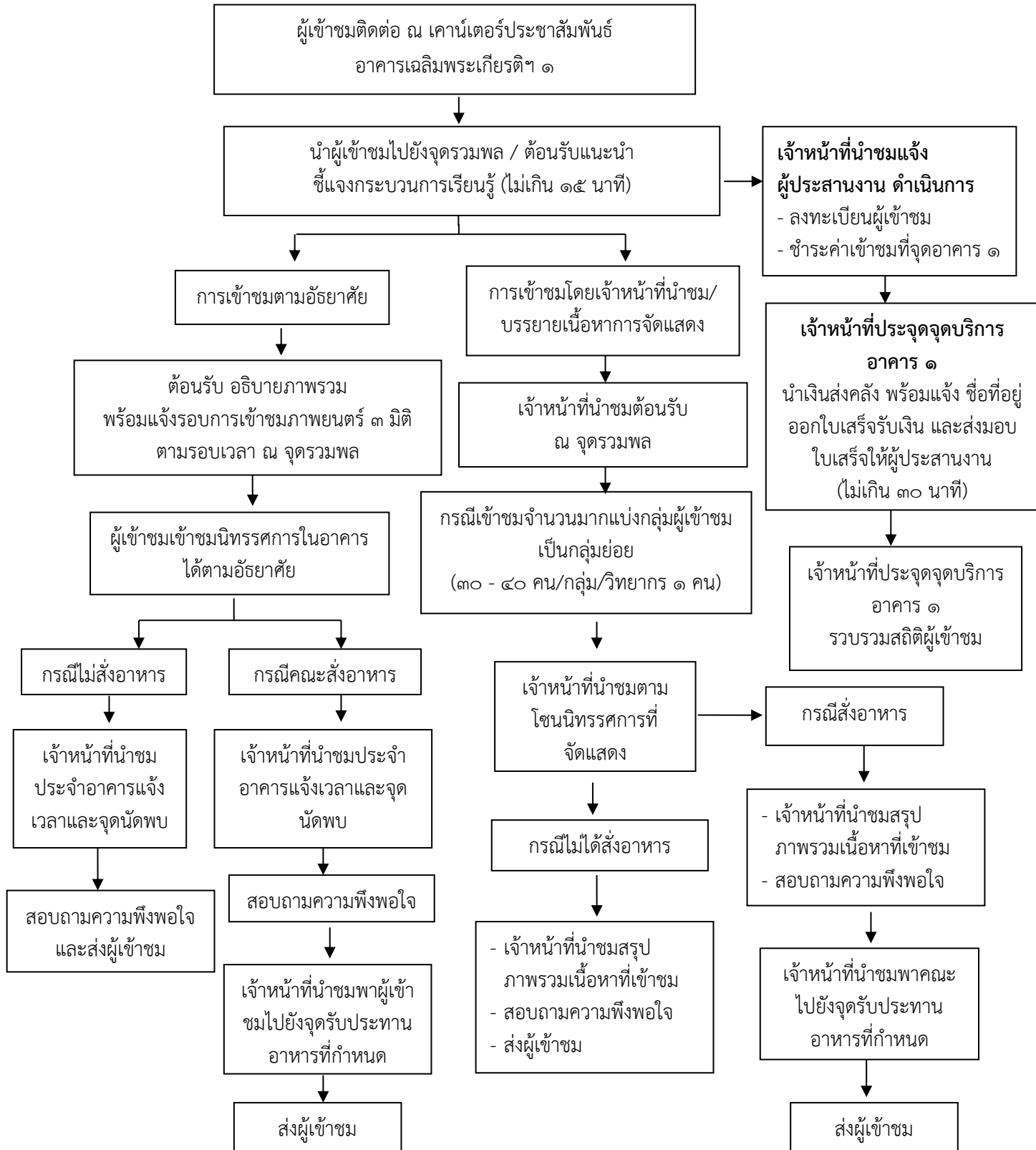
ค. ขั้นตอนการขอเข้าชม (Work Flow) การให้บริการระบบการจองเข้าชมพิพิธภัณฑ์
(E-Service) ผ่านระบบออนไลน์ Application “ทางรัฐ”



ง. ขั้นตอนการขอเข้าชม (Work Flow) การให้บริการระบบการจองเข้าชมพิพิธภัณฑ์
(E-Service) ผ่านระบบออนไลน์ Application “WisdomkingMobile”



จ. ขั้นตอนการให้บริการ (Work Flow) หมู่คณะที่ประสานงานล่วงหน้า



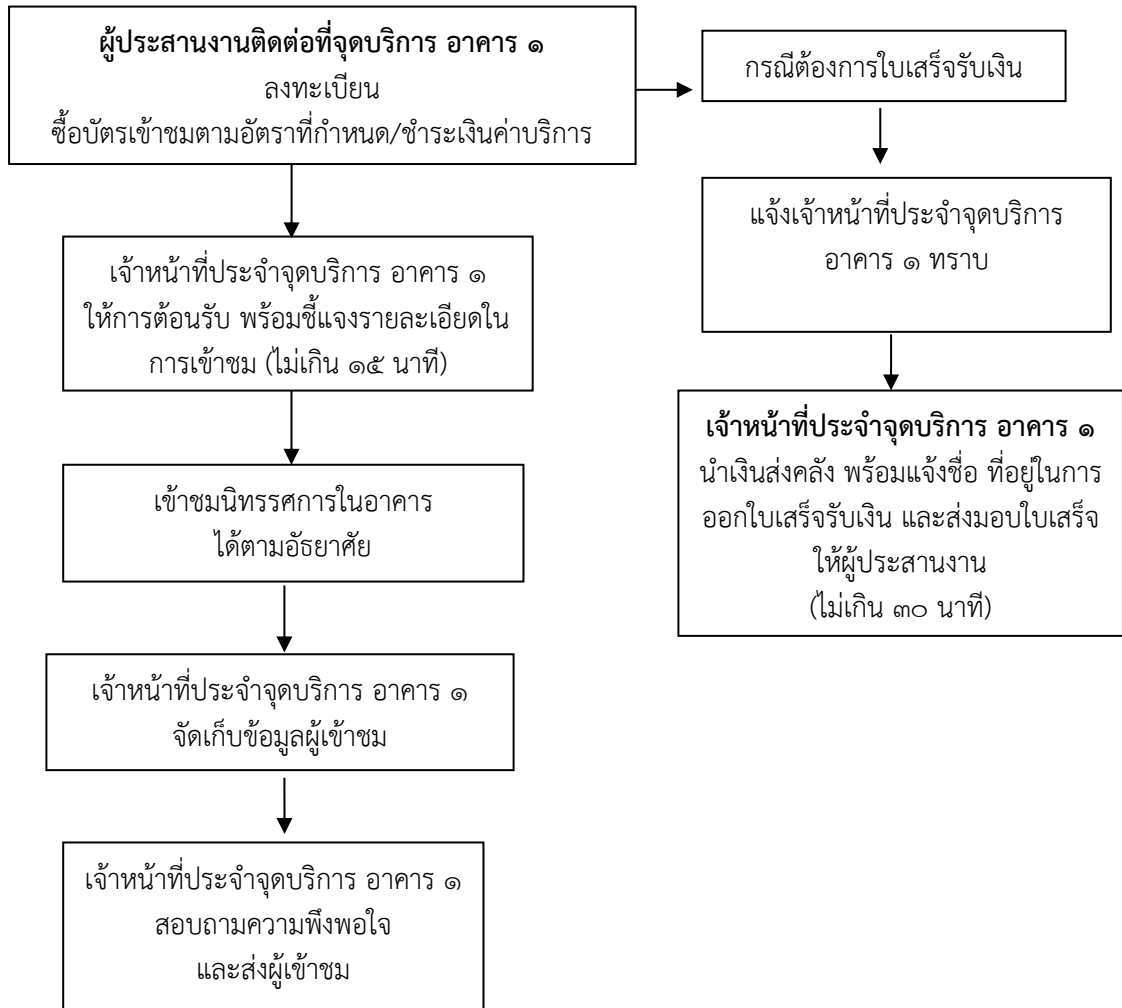
๒) คณะเข้าชม กรณีไม่ได้ประสานงานล่วงหน้า

ก. ผู้ประสานงานหรือตัวแทนคณะเข้าเยี่ยมชมลงชื่อในสมุดเข้าชมของพิพิธภัณฑ์การเกษตรฯ (ณ เคาน์เตอร์ประชาสัมพันธ์ อาคารเฉลิมพระเกียรติฯ ๑ พร้อมชำระค่าบริการเข้าชมตามอัตราที่กำหนด)

ข. เจ้าหน้าที่ประจำจุดบริการ อาคาร ๑ ให้การต้อนรับ/แนะนำสถานที่ แนะนำเส้นทางการเข้าชมและข้อมูลรายละเอียดเบื้องต้นของนิทรรศการพิพิธภัณฑ์ภายในอาคารและพิพิธภัณฑ์กลางแจ้ง

ค. เชิญเข้าชมตามฐานการจัดแสดงที่ทาง พกผ. จัดแสดงไว้

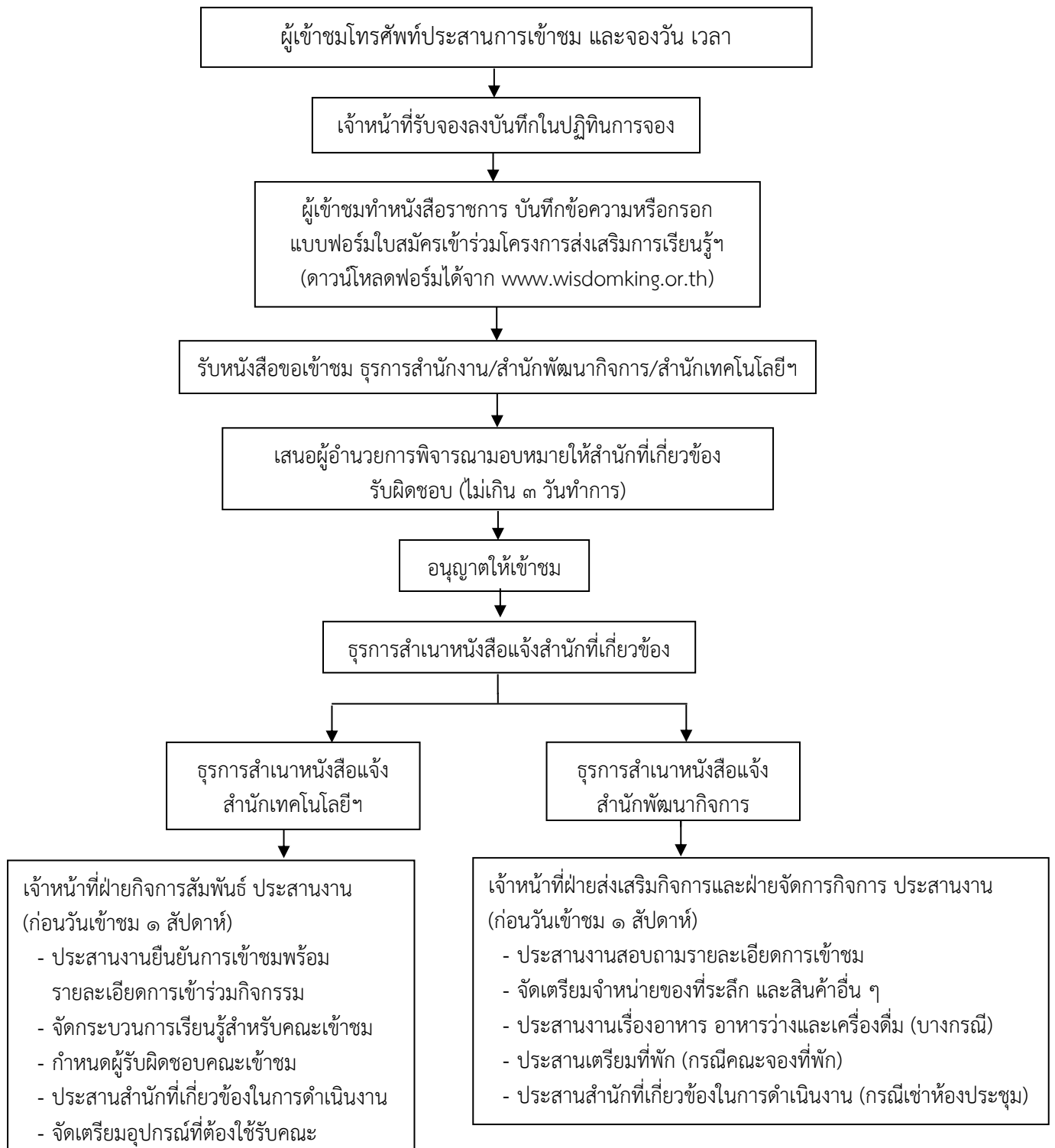
ขั้นตอนการให้บริการ (Work Flow)



๔.๓ กรณีที่ ๓ เข้าร่วมโครงการส่งเสริมการเรียนรู้เกษตรกรเศรษฐกิจพอเพียง

การจัดกระบวนการเรียนรู้โดยมุ่งเน้นผู้เรียนรู้เป็นสำคัญและการเรียนรู้ร่วมกับผู้อื่น มีวัตถุประสงค์เพื่อเผยแพร่พระเกียรติคุณและพระอัจฉริยภาพของพระบาทสมเด็จพระบรมชนกาธิเบศร มหาภูมิพลอดุลยเดชมหาราช บรมนาถบพิตร พระบาทสมเด็จพระเจ้าอยู่หัว และสถาบันพระมหากษัตริย์ไทย ด้านการเกษตร ส่งเสริมให้เกิดความรู้ความเข้าใจในหลักปรัชญาของเศรษฐกิจพอเพียงและสนับสนุนการเรียนการสอนแก่ โรงเรียน สถาบันการศึกษา หน่วยงานภาครัฐ ภาคเอกชน ผ่านกิจกรรมการเรียนรู้และการลงมือฝึกปฏิบัติการทำเกษตรเศรษฐกิจพอเพียง

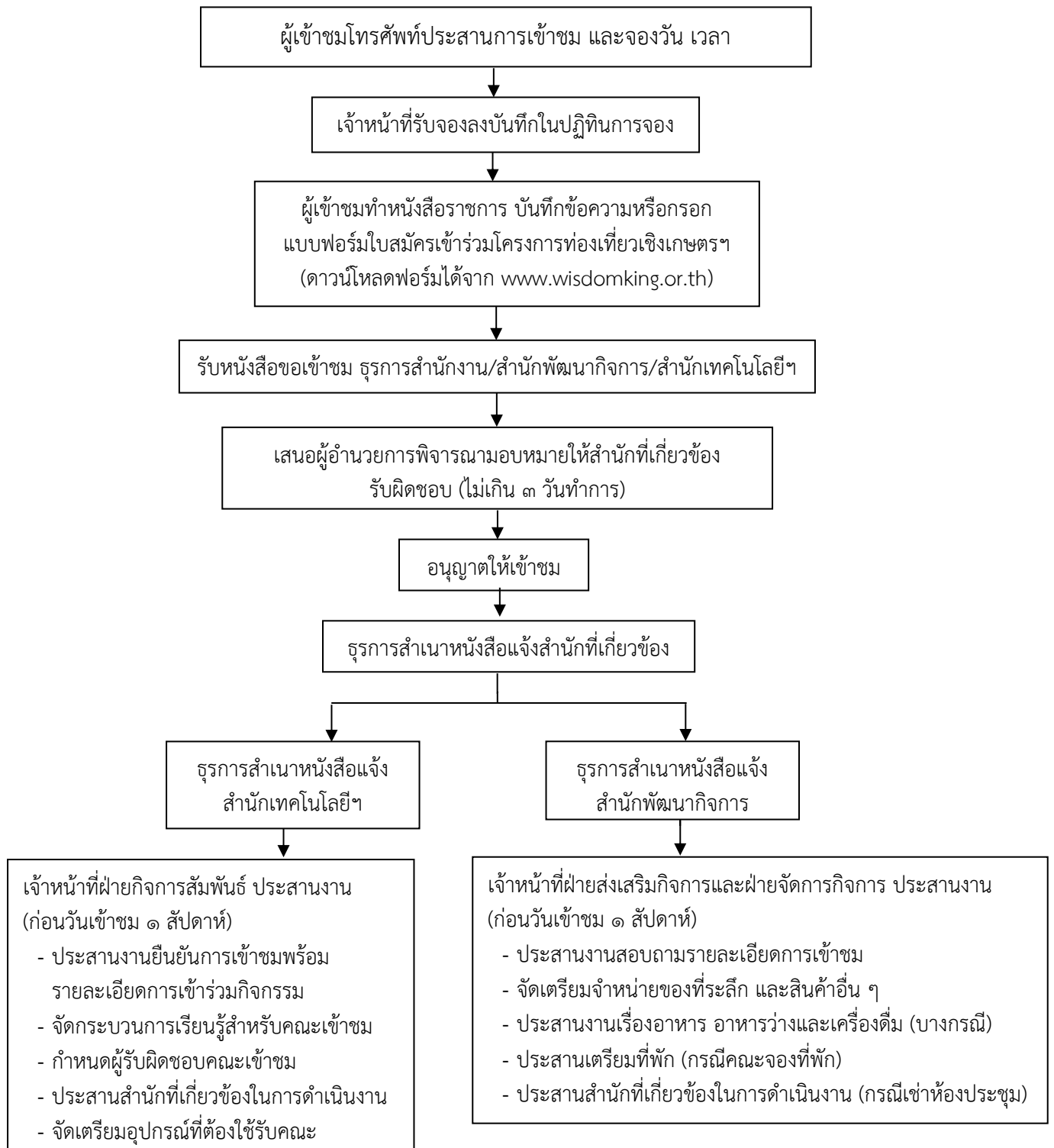
ขั้นตอนการขอเข้าร่วมโครงการส่งเสริมการเรียนรู้เกษตรกรเศรษฐกิจพอเพียง (Work Flow)



๔.๔ กรณีที่ ๔ เข้าร่วมโครงการท่องเที่ยวเชิงเกษตรเพื่อการเรียนรู้

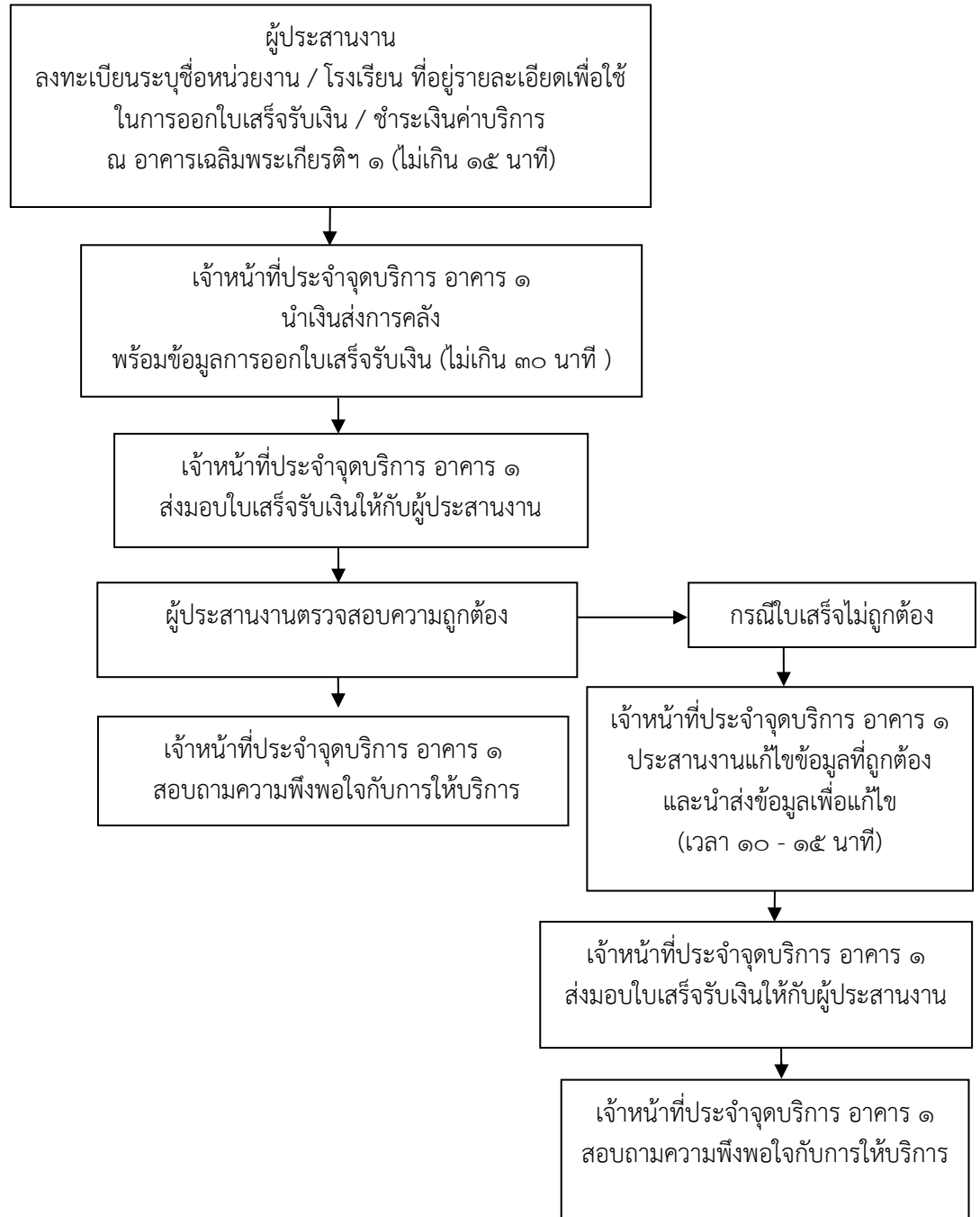
จัดกระบวนการเรียนรู้เกษตรเศรษฐกิจพอเพียงในรูปแบบ Walk Rally ผ่านฐานการเรียนรู้บ้านดินบ้านฟาง ฐานการเรียนรู้โคก หนอง นา นิทรรศการเครื่องบินพลวง และนิทรรศการเรือชุด รช.๑ โดยมีวัตถุประสงค์เพื่อเผยแพร่พระเกียรติคุณและพระอัจฉริยภาพของพระบาทสมเด็จพระบรมชนกาธิเบศร มหาภูมิพลอดุลยเดชมหาราช บรมนาถบพิตร พระบาทสมเด็จพระเจ้าอยู่หัว และสถาบันพระมหากษัตริย์ไทย ด้านการเกษตร

ขั้นตอนการขอเข้าร่วมโครงการท่องเที่ยวเชิงเกษตรเพื่อการเรียนรู้ (Work Flow)



๕) ขั้นตอนการชำระค่าใช้จ่ายในการเข้าใช้บริการและเข้าเรียนรู้

พิพิธภัณฑ์การเกษตรเฉลิมพระเกียรติพระบาทสมเด็จพระเจ้าอยู่หัวมีการให้บริการในรูปแบบการเข้าชมทั้ง ๔ รูปแบบ ๑) การเข้าชมรูปแบบ walk in ๒) การเข้าชมในรูปแบบวิทยากรนำชม ๓) การเข้าชมในรูปแบบโครงการส่งเสริมการเรียนรู้เกษตรกรเศรษฐกิจพอเพียง และ ๔) การเข้าชมในรูปแบบโครงการท่องเที่ยวเชิงเกษตรเพื่อการเรียนรู้ รวมถึงการให้บริการห้องพัก ห้องประชุม อาหาร อาหารว่างและเครื่องดื่ม และกิจกรรมอื่น ๆ โดยมีรายละเอียดขั้นตอนการชำระค่าบริการดังนี้



**๖) ระเบียบการเข้าชมพิพิธภัณฑ์การเกษตรเฉลิมพระเกียรติพระบาทสมเด็จพระเจ้าอยู่หัว
สำหรับประชาชนทั่วไป (Walk in) และหมู่คณะ (Group visit)**

สำหรับประชาชนทั่วไป (Walk in)

๑. โปรดแต่งกายสุภาพเรียบร้อย (ไม่สวมใส่เสื้อที่เปิดไหล่ทุกชนิด กางเกงขาสั้นหรือกระโปรงสั้น)
๒. ไม่ส่งเสียงดัง ชีดเขียนข้อความ จารึกภาพหรือรูปรอยใดๆ ลงบนนิทรรศการ หรือไม่กระทำการใดๆ อันเป็นเหตุให้นิทรรศการเกิดการชำรุดเสียหาย หากผู้เข้าชมทำความเสียหายแก่ชิ้นงานจัดแสดงพิพิธภัณฑ์จะคิดค่าปรับเป็นจำนวนเงินเท่ากับความเสียหายที่เกิดขึ้น
๓. ผู้เข้าชมสามารถบันทึกภาพนิ่งและภาพเคลื่อนไหวได้ แต่ไม่อนุญาตให้บันทึกภาพในเชิงพาณิชย์ เว้นแต่ได้รับอนุญาตเป็นลายลักษณ์อักษรจากพิพิธภัณฑ์การเกษตรเฉลิมพระเกียรติฯ
๔. ไม่อนุญาตให้นำอาหารและเครื่องดื่มเข้าไปในพื้นที่พิพิธภัณฑ์การเกษตรเฉลิมพระเกียรติฯ และภายในอาคารพิพิธภัณฑ์
๕. ห้ามนำสัตว์เลี้ยงทุกประเภทเข้ามาในอาคารพิพิธภัณฑ์
๖. ห้ามสูบบุหรี่ภายในอาคารพิพิธภัณฑ์โดยเด็ดขาด ทั้งนี้สามารถสูบบุหรี่ได้เฉพาะพื้นที่ ๆ อนุญาตไว้เท่านั้น
๗. ห้ามนำเครื่องดื่มแอลกอฮอล์ หรือสารผิดกฎหมายเข้าไปในพื้นที่พิพิธภัณฑ์การเกษตรเฉลิมพระเกียรติฯ

สำหรับหมู่คณะ (Group visit)

๑. ติดต่อแจ้งการเข้าชมเป็นหนังสือราชการ ลายลักษณ์อักษร หรือกรอกแบบฟอร์มขอเข้าชมล่วงหน้าไม่น้อยกว่า ๗ วันทำการ
๒. ไม่อนุญาตให้ใช้เครื่องขยายเสียงหรือโทรโข่งภายในอาคารจัดแสดงนิทรรศการ (สามารถใช้ได้เฉพาะเจ้าหน้าที่นำชมและจัดกระบวนการเรียนรู้ของทางพิพิธภัณฑ์เท่านั้น)
๓. กรณีขออนุญาตรับประทานอาหารภายในพื้นที่ต้องนำเศษอาหาร กล่องบรรจุอาหาร ขวดน้ำดื่มนำกลับไปด้วยทุกครั้ง และต้องรับประทานอาหารในพื้นที่ ๆ ได้รับอนุญาตเท่านั้น

๒. การเปิดให้บริการเข้าชมพิพิธภัณฑ์การเกษตรเฉลิมพระเกียรติฯ

๑) พิพิธภัณฑ์ในอาคารและพิพิธภัณฑ์กลางแจ้ง

พิพิธภัณฑ์	นิทรรศการ	หมายเหตุ
พิพิธภัณฑ์ในหลวงรักเรา (อาคารเฉลิมพระเกียรติฯ ๕)	อาคาร ๕ ชั้นที่ ๑ ๑) พระราชพิธีในวิถีเกษตร ๒) กษัตริย์ เกษตร ๓) หลักการทรงงาน ๔) ตามรอยพ่อ ๕) หัวใจใฝ่เกษตร ๖) วิถีเกษตรของพ่อ ๗) นวัตกรรมของพ่อ ๘) ภูมิพลังแผ่นดิน ๙) สมองพระราชปณิธาน ๑๐) น้ำคือชีวิต อาคาร ๕ ชั้นที่ ๒ ๑) วิถีเกษตรลุ่มน้ำ ๒) ตลาดเก่าชาวเกษตร ๓) เกษตรถิ่นไทย ๔) นวัตกรรมเกษตรเศรษฐกิจพอเพียง ๕) เกษตรไทย เกษตรโลก ๖) เกษตรอนาคต ๗) มหัศจรรย์ห้องทุ่ง ๘) น้อมนำคำพ่อสอน	เปิดบริการให้เข้าชม ทุกโซนนิทรรศการ
โรงภาพยนตร์กษัตริย์ เกษตร	ภาพยนตร์แอนิเมชัน ๓ มิติ ดังนี้ ๑) เรื่องของพ่อในบ้านของเรา ๒) แผ่นดินของเรา ๓) ทรัพย์ดินสินน้ำ ๔) ไผ่รวกกับทานตะวันผู้โยโส ๕) เมล็ดสุดท้าย ๖) คิดถึงมิลึมเลื่อน ๗) แกล้งดินเปลี่ยนดินให้เป็นทอง ๘) ปลุกผักรักไผ่ ๙) เหมียวโฮ้ง พืชผักโลก	

พิพิธภัณฑ์	นิทรรศการ	หมายเหตุ
พิพิธภัณฑ์มหัศจรรย์พันธุกรรม (อาคารเฉลิมพระเกียรติฯ ๓)	๑) แรงแบบดาลใจเจ้าฟ้านักอนุรักษ์ ๒) พันธุกรรมสร้างชีวิต ๓) พันธุกรรมตามนิเวศ ๔) อนุรักษ์พันธุกรรม...ทำได้	เปิดบริการให้เข้าชม ทุกโซนนิทรรศการ
พิพิธภัณฑ์ป่าดงพงไพร (อาคารเฉลิมพระเกียรติฯ ๔)	๑) สมดุลแห่งธรรมชาติ สมดุลแห่งชีวิต ๒) เสียงแห่งธรรมชาติ (ป่ากลางวัน-ป่ากลางคืน) ๓) น้อมนำพระราชดำรัสเพื่อธรรมชาติและสิ่งแวดลอม ๔) คืนกลับสู่วิถีธรรมชาติ	เปิดบริการให้เข้าชม ทุกโซนนิทรรศการ
พิพิธภัณฑ์ดินตล (อาคารเฉลิมพระเกียรติฯ ๗)	๑) ชีวิตในดิน ๒) โรงภาพยนตร์ ๔ มิติ “ดินมีชีวิต” ๓) คืนชีวิตให้ผืนดิน ๔) นักวิทยาศาสตร์ดินเพื่อมนุษยธรรม	เปิดบริการให้เข้าชม ทุกโซนนิทรรศการ
พิพิธภัณฑ์วิถีเกษตรไทย (อาคารเฉลิมพระเกียรติฯ ๘)	๑) พลังแผ่นดิน พลังแห่งความอุดมสมบูรณ์ ๒) เเท...อย่างไทย ๓) สถาบันพระมหากษัตริย์ ๔) เครือข่ายเกษตรกร	เปิดบริการให้เข้าชม ทุกโซนนิทรรศการ
พิพิธภัณฑ์เกษตรคือชีวิต (อาคารเฉลิมพระเกียรติฯ ๙)	๑) จากเส้นด้าย สู่ลายผ้า ๒) จักสีบ จักสาน อัตลักษณ์วัฒนธรรม การเกษตร ๓) Wisdomking Museum e-library	เปิดบริการให้เข้าชม ทุกโซนนิทรรศการ
นิทรรศการ “ชุมทรัพย์แห่งแผ่นดิน” (อาคารเฉลิมพระเกียรติฯ ๑๐)	๑) ทศมราชา กษัตริย์เกษตรไทย ๒) เกษตร กษัตริย์ อัจฉริยภาพ ๓) โรงภาพยนตร์ ๗ มิติ “The Magic Box กล่องชุมทรัพย์” ๔) We are Farmers Together เราเป็น เกษตรกรด้วยกัน	เปิดบริการให้เข้าชม ทุกโซนนิทรรศการ
พิพิธภัณฑ์กษัตริย์เกษตร	๑) อาคารประชาสัมพันธ์ - นิทรรศการ “Immersive of Mado Pavilion” ๒) อาคาร ๗๐ ปี กษัตริย์ เกษตร - นิทรรศการ “กิน อยู่ ดี” จากปลูกสู่ปาก ทฤษฎี ต้นน้ำสู่ปลายทาง กิน อยู่ ดี	เปิดบริการให้เข้าชม ทุกโซนนิทรรศการ

พิพิธภัณฑ	นิทรรศการ	หมายเหตุ
พิพิธภัณฑกลางแจ้ง นวัตกรรมเกษตรเศรษฐกิจพอเพียง	๑) เกษตรพอเพียงเมือง ๒) ๑ ไร่พอเพียง ๓) บ้านนวัตกรรมพลังงาน ๔) บ้านดิน บ้านฟาง ๕) วิถีเกษตรไทย ๔ ภาค ๖) นาโยนกกล้า ๗) โคนง นา โมเดล	
พิพิธภัณฑกลางแจ้ง เกษตรตามรอยพ่อ	๑) ผักคุณภาพในโรงเรือน ๒) การขยายพันธุ์พืช ๓) ระเบียบสวน	

๒) รอบการเข้าชมพิพิธภัณฑในอาคาร พิพิธภัณฑกลางแจ้ง และภาพยนตร์แอนิเมชัน ๓ มิติ

เปิดบริการเข้าชม	วันอังคาร - วันพุธ	วันพฤหัสบดี - วันศุกร์	วันเสาร์ - วันอาทิตย์
พิพิธภัณฑในหลวงรักเรา (อาคารเฉลิมพระเกียรติฯ ๕)	รอบที่ ๑ ๐๙.๐๐ - ๑๒.๐๐ น. รอบที่ ๒ ๑๓.๐๐ - ๑๖.๐๐ น.	รอบที่ ๑ ๐๙.๐๐ - ๑๒.๐๐ น. รอบที่ ๒ ๑๓.๐๐ - ๑๖.๐๐ น.	รอบที่ ๑ ๐๙.๐๐ - ๑๒.๐๐ น. รอบที่ ๒ ๑๓.๐๐ - ๑๖.๐๐ น.
ภาพยนตร์แอนิเมชัน ๓ มิติ (อาคารเฉลิมพระเกียรติฯ ๕)	รอบที่ ๑ ๑๐.๐๐ น. “เรื่องของพ่อในบ้านของเรา” รอบที่ ๒ ๑๑.๐๐ น. “แผ่นดินของเรา” รอบที่ ๓ ๑๓.๐๐ น. “ทรัพย์ดิน สิ้นน้ำ” รอบที่ ๔ ๑๔.๐๐ น. “ไผ่รวมกับทานตะวันผู้โยโส” รอบที่ ๕ ๑๕.๐๐ น. “เมล็ดสุดท้าย”	รอบที่ ๑ ๑๐.๐๐ น. “เรื่องของพ่อในบ้านของเรา” รอบที่ ๒ ๑๑.๐๐ น. “แผ่นดินของเรา” รอบที่ ๓ ๑๓.๐๐ น. “ทรัพย์ดิน สิ้นน้ำ” รอบที่ ๔ ๑๔.๐๐ น. “ไผ่รวมกับทานตะวันผู้โยโส” รอบที่ ๕ ๑๕.๐๐ น. “เมล็ดสุดท้าย”	รอบที่ ๑ ๑๐.๐๐ น. “เรื่องของพ่อในบ้านของเรา” รอบที่ ๒ ๑๑.๐๐ น. “ปลูกผัก รักไผ่” รอบที่ ๓ ๑๓.๐๐ น. “ไผ่รวมกับทานตะวันผู้โยโส” รอบที่ ๔ ๑๔.๐๐ น. “ทรัพย์ดิน สิ้นน้ำ” รอบที่ ๕ ๑๕.๐๐ น. “เหมียวโฮ้ง พิกักซ์โลก”
พิพิธภัณฑมหัศจรรย์พันธุ์กรรม (อาคารเฉลิมพระเกียรติฯ ๓)	รอบที่ ๑ ๑๐.๓๐ น. รอบที่ ๒ ๑๔.๓๐ น.	-	รอบที่ ๑ ๑๐.๐๐ น. รอบที่ ๒ ๑๑.๐๐ น. รอบที่ ๓ ๑๔.๐๐ น. รอบที่ ๔ ๑๕.๐๐ น.
พิพิธภัณฑดินดล (อาคารเฉลิมพระเกียรติฯ ๗)	-	รอบที่ ๑ ๑๐.๓๐ น. รอบที่ ๒ ๑๔.๓๐ น.	รอบที่ ๑ ๑๐.๓๐ น. รอบที่ ๒ ๑๑.๓๐ น. รอบที่ ๓ ๑๓.๓๐ น. รอบที่ ๔ ๑๔.๓๐ น.

เปิดบริการเข้าชม	วันอังคาร – วันพุธ	วันพฤหัสบดี – วันศุกร์	วันเสาร์ – วันอาทิตย์
นิทรรศการชุมทรัพย์แห่งแผ่นดิน ภาพยนตร์แอนิเมชัน ๗ มิติ (อาคารเฉลิมพระเกียรติฯ ๑๐)	-	-	รอบที่ ๑ ๑๐.๐๐ น. รอบที่ ๒ ๑๑.๐๐ น. รอบที่ ๓ ๑๔.๐๐ น. รอบที่ ๓ ๑๕.๐๐ น.
พิพิธภัณฑ์กษัตริย์เกษตร (MADO PAVILION)	- อาคารประชาสัมพันธ์ : เปิดบริการทุกวัน - อาคารกษัตริย์เกษตร : เปิดบริการเฉพาะคณะเข้าชม	- อาคารประชาสัมพันธ์ : เปิดบริการทุกวัน - อาคารกษัตริย์เกษตร : เปิดบริการเฉพาะคณะเข้าชม	- อาคารประชาสัมพันธ์ : เปิดบริการทุกวัน - อาคารกษัตริย์เกษตร : เปิดบริการเฉพาะคณะเข้าชม
รถบริการเที่ยวชม พิพิธภัณฑ์กลางแจ้ง (ภายใต้กิจกรรมที่กำหนด)	-	-	รอบที่ ๑ ๑๐.๐๐ น. รอบที่ ๒ ๑๑.๐๐ น. รอบที่ ๓ ๑๓.๓๐ น. รอบที่ ๔ ๑๔.๓๐ น. รอบที่ ๕ ๑๕.๓๐ น.

หมายเหตุ :

- พิพิธภัณฑ์ทุกอาคาร ปิดให้บริการช่วงเวลา ๑๒.๐๐ – ๑๓.๐๐ น.
- นิทรรศการชุมทรัพย์แห่งแผ่นดิน พร้อมภาพยนตร์แอนิเมชัน ๗ มิติ ต้องจองเข้าชมผ่านช่องทางออนไลน์ ล่วงหน้า ๑ วัน

๓) กติกาการเข้าชมภาพยนตร์แอนิเมชัน ๓ มิติ ในโรงภาพยนตร์กษัตริย์ เกษตร

(เข้าชมครั้งละไม่เกิน จำนวน ๑๒๐ ท่าน/รอบ)

- ๑) ไม่นำอาหารและเครื่องดื่มทุกชนิดเข้าโรงภาพยนตร์ ๓ มิติ
- ๒) งดการถ่ายภาพนิ่งและภาพเคลื่อนไหวทุกชนิด
- ๓) ปิดเสียงสัญญาณโทรศัพท์มือถือ
- ๔) ไม่เหยียบหรือวางเท้าบนเบาะที่นั่งสีน้ำตาล สำหรับนั่งชมภาพยนตร์ ๓ มิติ
- ๕) ก่อนเข้าสู่โรงภาพยนตร์ รับแว่นตา ๓ มิติ เพื่อใช้ในการชมภาพยนตร์ หลังจากชมภาพยนตร์จบ นำแว่นตา ๓ มิติ คืนที่บริเวณทางออก สำหรับบุคคลที่สวมแว่นตาสายตา สามารถสวมแว่นตา ๓ มิติซ้อนทับได้เลย

๔) กติกาการเข้าชมในโรงภาพยนตร์ ๗ มิติ นิทรรศการ “ชุมทรัพย์แห่งแผ่นดิน”

(เข้าชมครั้งละไม่เกิน จำนวน ๕๐ ที่นั่ง/รอบ)

- ๑) ไม่อนุญาตให้เด็กอายุต่ำกว่า ๘ ปี หรือมีส่วนสูงน้อยกว่า ๑๓๐ เซนติเมตร เข้าชมภาพยนตร์
- ๒) ไม่อนุญาตให้ผู้มีโรคประจำตัว เช่น โรคหัวใจ โรคความดัน โรควิงเวียนศีรษะ เข้าชมภาพยนตร์
- ๓) ไม่อนุญาตให้สตรีมีครรภ์เข้าชมภาพยนตร์
- ๔) งดการถ่ายภาพนิ่งและภาพเคลื่อนไหวทุกชนิด
- ๕) ปิดเสียงสัญญาณโทรศัพท์มือถือ หรือปิดเครื่อง

๖) ก่อนเข้าสู่โรงภาพยนตร์ รับแว่นตา ๓ มิติ เพื่อใช้ในการชมภาพยนตร์ หลังจากชมภาพยนตร์จบ นำแว่นตา ๓ มิติ คืนที่บริเวณทางออก สำหรับบุคคลที่สวมแว่นตาสายตา สามารถสวมแว่นตา ๓ มิติซ้อนทับได้เลย

๗) ไม่อนุญาตให้ลุกออกจากที่นั่งระหว่างภาพยนตร์ฉาย หากต้องการลุกจากที่นั่งให้ยกมือขึ้นเพื่อแจ้งเจ้าหน้าที่

๕) การติดต่อประสานงานการเข้าชม

๕.๑ วิธีที่ ๑ : ติดต่อทางโทรศัพท์

๑. ประสานงานทางโทรศัพท์ที่หมายเลข ๐๒-๕๒๙-๒๒๑๒-๑๓ (สำนักพัฒนากิจการ) ๐๘๗-๓๕๙-๗๑๗๑ , ๐๙๔-๖๔๙-๒๓๓๓ (สสำนักเทคโนโลยีสารสนเทศและการสื่อสาร) เพื่อสอบถามรายละเอียดข้อมูลเบื้องต้นการเข้าชมและค่าใช้จ่ายในการดำเนินกิจกรรม

๒. หน่วยงาน/ผู้ขอเข้าชม ส่งหนังสือขอเข้าชมพิพิธภัณฑฯ ผ่านช่องทางโทรสารที่หมายเลข ๐๒-๕๒๙-๒๒๑๔ หรือไปรษณีย์อิเล็กทรอนิกส์ E-Mail : saraban@wisdomking.or.th หรือ ส่งจดหมายทางไปรษณีย์ ไปที่สำนักงานพิพิธภัณฑฯ เกษตรเฉลิมพระเกียรติฯ หมู่ ๑๓ ถ.พหลโยธิน ต.คลองหนึ่ง อ.คลองหลวง จ.ปทุมธานี ๑๒๑๒๐ โดยระบุข้อความ ดังนี้

- รายละเอียดขอเข้าเยี่ยมชม ชื่อหน่วยงาน วัน - เดือน - ปี ที่เข้าชม เวลาที่เข้าชม จำนวนผู้เข้าชม ช่วงระดับชั้น อายุ เพศ หลักสูตรการเรียนรู้และกิจกรรมที่เลือกเรียนรู้ การสั่งอาหาร/อาหารว่างและเครื่องดื่ม ชื่อผู้ประสานงาน และเบอร์โทรศัพท์ติดต่อ

- กรณียขออนุญาตเช่ารถเข็นที่วิทยากร สถานที่ทำกิจกรรม และสถานที่รับประทานอาหารโปรดระบุในหนังสือขอเข้าชม

๓. เจ้าหน้าที่ พกฉ. ประสานงานกลับเพื่อยืนยันการขอเข้าชม พร้อมลงตารางตามวัน เวลา รายละเอียดการเข้าเยี่ยมชม

๕.๒ วิธีที่ ๒ : ติดต่อโดยตรง

๑. เจ้าหน้าที่ พกฉ. ให้รายละเอียดข้อมูลเบื้องต้น ค่าใช้จ่ายในการเข้าร่วมกิจกรรม/พาชมสถานที่ในการดำเนินกิจกรรม พร้อมลงตารางการจองเข้าชมตามวัน เวลา และรายละเอียดการเข้าชม

๒. ส่งหนังสือขอเข้าชมพิพิธภัณฑฯ/ใบสมัครเข้าร่วมโครงการส่งเสริมการเรียนรู้ฯ

๓. ประสานงาน/ยืนยันการเข้าชม

๕.๓ วิธีที่ ๓ : จองผ่านระบบออนไลน์ www.wisdomking.or.th

๑. เข้าสู่ website: www.wisdomking.or.th จากนั้น Click จอง โดยสามารถเลือกรายละเอียดการเข้าชมได้ ดังนี้ ๑) เข้าชมแบบหมู่คณะ ประกอบด้วย โครงการส่งเสริมการเรียนรู้ฯ โครงการท่องเที่ยวเชิงเกษตรเพื่อการเรียนรู้ และเข้าชมตามอัครยาชัย ๒) กิจกรรมต่าง ๆ ประกอบด้วย อบรมเข้มข้น และกิจกรรมท่องเที่ยวสุขสันต์ฯ ๓) บุคคลทั่วไป ประกอบด้วย พิพิธภัณฑฯภายในอาคาร ฯลฯ

๒. ประสานงาน/ยืนยันการเข้าชม

๕.๔ วิธีที่ ๔ : จองผ่านระบบออนไลน์ Application “ทางรัฐ”

๑. เข้าสู่ Application “ทางรัฐ” จากนั้นเลือกเมนู “บริการ” เลือกหมวด “การศึกษา” และเลือก “ระบบการจองเข้าชมพิพิธภัณฑ์” โดยสามารถเลือกรูปแบบและรายละเอียดการเข้าชมได้ ดังนี้ ๑) เข้าชมแบบหมู่คณะ ประกอบด้วย โครงการส่งเสริมการเรียนรู้ฯ โครงการท่องเที่ยวเชิงเกษตรเพื่อการเรียนรู้ และเข้าชมตามอัธยาศัย ๒) กิจกรรมต่าง ๆ ประกอบด้วย อบรมเข้มข้น และกิจกรรมท่องเที่ยวสุขสันต์ฯ ๓) บุคคลทั่วไป ประกอบด้วย พิพิธภัณฑ์ภายในอาคาร ฯลฯ

๒. ประสานงาน/ยืนยันการเข้าชม

๓. การจัดการกระบวนการเรียนรู้สำหรับการเข้าชม

พิพิธภัณฑ์การเกษตรเฉลิมพระเกียรติพระบาทสมเด็จพระเจ้าอยู่หัว เปิดให้บริการเข้าชมวันอังคาร – วันอาทิตย์ เวลา ๐๙.๐๐ – ๑๖.๐๐ น. ปิดบริการเข้าชมวันจันทร์และวันหยุดนักขัตฤกษ์ โดยมีจุดหน่วยบัตรเข้าชมพิพิธภัณฑ์ ณ อาคารเฉลิมพระเกียรติฯ ๑ และมีรูปแบบการให้บริการเข้าชม ๔ รูปแบบ ได้แก่ ๑) การเข้าชมในรูปแบบ Walk in ๒) การเข้าชมในรูปแบบวิทยากรนำชม ๓) การเข้าชมในรูปแบบโครงการส่งเสริมการเรียนรู้เกษตรเศรษฐกิจพอเพียง และ ๔) การเข้าชมในรูปแบบโครงการท่องเที่ยวเชิงเกษตรเพื่อการเรียนรู้

๓.๑ การจัดการกระบวนการเรียนรู้สำหรับหมู่คณะ (Group visit) ภายใต้โครงการส่งเสริมการเรียนรู้เกษตรเศรษฐกิจพอเพียง

โครงการส่งเสริมการเรียนรู้เกษตรเศรษฐกิจพอเพียง เป็นการจัดการกระบวนการเพื่อเรียนรู้เกษตรเศรษฐกิจพอเพียง หลักการทรงงานในพระบาทสมเด็จพระบรมชนกาธิเบศร มหาภูมิพลอดุลยเดชมหาราช บรมนาถบพิตร หลักปรัชญาของเศรษฐกิจพอเพียง เกษตรทฤษฎีใหม่ และการสืบสาน รักษา ต่อยอด พระราชปณิธานในพระบาทสมเด็จพระเจ้าอยู่หัวรัชกาลที่ ๑๐ โดยมุ่งเน้นผู้เรียนรู้เป็นสำคัญและการเรียนรู้ร่วมกับผู้อื่น (Group dynamic) ในรูปแบบของการทัศนศึกษา ค่าอาหารเรียนรู้ และการฝึกอบรม ผ่านกิจกรรมนำชมฐานจัดแสดงพิพิธภัณฑ์ภายในอาคาร พิพิธภัณฑ์กลางแจ้ง การลงมือฝึกปฏิบัติการทำเกษตรเศรษฐกิจพอเพียง กิจกรรมสร้างสรรค์ความคิด กิจกรรมวอล์คแรลลี่ (Walk rally) รวมถึงกิจกรรมนันทนาการ โดยในปีงบประมาณ ๒๕๖๙ มีหลักสูตรการเรียนรู้ จำนวน ๑๐ หลักสูตร โดยมีระยะเวลาเรียนรู้ ๒ ชั่วโมง ๓ ชั่วโมง ๕ ชั่วโมง ๒ วัน ๑ คืน และ ๓ วัน ๒ คืน และมีจัดการกระบวนการเรียนรู้ตามระยะเวลาของแต่ละหลักสูตร ยกตัวอย่างดังนี้

๓.๑.๑ ระยะเวลาการเรียนรู้ ๒ ชั่วโมง จำนวน ๓ หลักสูตร ประกอบด้วย หลักสูตรการเรียนรู้ “ตามรอยพ่อ” หลักสูตรการเรียนรู้ “เกษตรสร้างสรรค์” และหลักสูตรการเรียนรู้ “มหัศจรรย์พันธุ์ไม้”

โดยมีรูปแบบการจัดการกระบวนการเรียนรู้ ตามลำดับดังนี้

๑. ต้อนรับแนะนำ พกฉ. ระยะเวลา ๓๐ นาที
๒. กิจกรรมสร้างสรรค์ความคิด ระยะเวลาประมาณ ๓๐ นาที
๓. ชมภาพยนตร์แอนิเมชัน ๓ มิติ ระยะเวลา ๓๐ นาที
๔. เรียนรู้พิพิธภัณฑ์ภายในอาคาร หรือพิพิธภัณฑ์กลางแจ้ง ระยะเวลา ๓๐ - ๔๐ นาที
๕. เรียนรู้ลงมือฝึกปฏิบัติการทำเกษตรเศรษฐกิจพอเพียง ระยะเวลา ๓๐ นาที

หมายเหตุ : กิจกรรมการเรียนรู้มีความแตกต่างกันออกไป ขึ้นอยู่กับหลักสูตรการเรียนรู้ และมีจำนวนกลุ่มเป้าหมาย ๔๐ - ๕๐ คนต่อวิทยาการ ๑ คน

๓.๑.๒ ระยะเวลาการเรียนรู้ ๓ ชั่วโมง จำนวน ๓ หลักสูตร ประกอบด้วย หลักสูตรการเรียนรู้ “สืบทอดพระราชปณิธาน กษัตริย์เกษตร” หลักสูตรการเรียนรู้ “นวัตกรรมของพ่อ” และหลักสูตรการเรียนรู้ “พ่อดีพอเพียง”

โดยมีรูปแบบการจัดกระบวนการเรียนรู้ ตามลำดับดังนี้

๑. ต้อนรับแนะนำ พกฉ. ระยะเวลา ๓๐ นาที
๒. กิจกรรมสร้างสรรค์ความคิด ระยะเวลาประมาณ ๓๐ นาที
๓. ชมภาพยนตร์แอนิเมชัน ๓ มิติ ระยะเวลา ๓๐ นาที
๔. เรียนรู้พิพิธภัณฑสถานภายในอาคาร และ/หรือพิพิธภัณฑสถานกลางแจ้ง ระยะเวลา ๓๐ - ๔๐ นาที
๕. เรียนรู้ลงมือฝึกปฏิบัติการทำเกษตรเศรษฐกิจพอเพียง ระยะเวลา ๖๐ นาที

หมายเหตุ : กิจกรรมการเรียนรู้มีความแตกต่างกันออกไป ขึ้นอยู่กับหลักสูตรการเรียนรู้ และมีจำนวนกลุ่มเป้าหมาย ๔๐ - ๕๐ คนต่อวิทยาการ ๑ คน

๓.๑.๓ ระยะเวลาการเรียนรู้ ๕ ชั่วโมง จำนวน ๒ หลักสูตร ประกอบด้วย หลักสูตรการเรียนรู้ “ตามรอยพ่อ กษัตริย์เกษตร” และหลักสูตรการเรียนรู้ “ลดเวลาเรียน เพิ่มเวลารู้”

โดยมีรูปแบบการจัดกระบวนการเรียนรู้ ตามลำดับดังนี้

๑. ต้อนรับแนะนำ พกฉ. ระยะเวลา ๓๐ นาที
๒. กิจกรรมสร้างสรรค์ความคิด ระยะเวลาประมาณ ๓๐ นาที
๓. ชมภาพยนตร์แอนิเมชัน ๓ มิติ ระยะเวลา ๓๐ นาที
๔. เรียนรู้พิพิธภัณฑสถานภายในอาคาร ระยะเวลา ๖๐ นาที
๕. เรียนรู้พิพิธภัณฑสถานกลางแจ้ง ระยะเวลา ๖๐ นาที
๖. เรียนรู้ลงมือฝึกปฏิบัติการทำเกษตรเศรษฐกิจพอเพียง ระยะเวลา ๖๐ นาที

หมายเหตุ : กิจกรรมการเรียนรู้มีความแตกต่างกันออกไป ขึ้นอยู่กับหลักสูตรการเรียนรู้ และมีจำนวนกลุ่มเป้าหมาย ๔๐ - ๕๐ คนต่อวิทยาการ ๑ คน

๓.๒ การจัดกระบวนการเรียนรู้สำหรับหมู่คณะ (Group visit) ภายใต้โครงการท่องเที่ยวเชิงเกษตร เพื่อการเรียนรู้

จัดกระบวนการเรียนรู้เกษตรเศรษฐกิจพอเพียงในรูปแบบ Walk Rally ผ่านฐานการเรียนรู้บ้านดินบ้านฟาง ฐานการเรียนรู้โคกหนองนา นิทรรศการเครื่องบินผนหลวง และนิทรรศการเรือชุด รช.๑ โดยมีวัตถุประสงค์เพื่อเผยแพร่พระเกียรติคุณและพระอัจฉริยภาพของพระบาทสมเด็จพระบรมชนกาธิเบศร มหาภูมิพลอดุลยเดชมหาราช บรมนาถบพิตร พระบาทสมเด็จพระเจ้าอยู่หัว และสถาบันพระมหากษัตริย์ไทย ด้านการเกษตร โดยมีระยะเวลาเรียนรู้ ๒ ชั่วโมง

โดยมีรูปแบบการจัดกระบวนการเรียนรู้ ตามลำดับดังนี้

๑. ต้อนรับแนะนำ พกฉ. และชี้แจงกิจกรรม ระยะเวลา ๓๐ นาที
๒. กิจกรรม Walk Rally ตามฐานการเรียนรู้ที่กำหนด ระยะเวลาประมาณ ๖๐ นาที
๓. แลกเปลี่ยนที่ระลึก ระยะเวลา ๓๐ นาที

หมายเหตุ : กิจกรรมการเรียนรู้เป็นกิจกรรมที่เรียนรู้ด้วยตนเองในรูปแบบ Walk Rally ตามฐานที่กำหนด เมื่อทำครบนำเอกสารประกอบการเรียนรู้มาแลกของที่ระลึกได้ที่จุดรับเอกสารประกอบการเรียนรู้

ภาคผนวก



ใบสมัครเข้าร่วมโครงการส่งเสริมการเรียนรู้เกษตรเศรษฐกิจพอเพียง

ประจำปีงบประมาณ 2569

สำนักงานพิพิธภัณฑ์เกษตรเฉลิมพระเกียรติพระบาทสมเด็จพระเจ้าอยู่หัว (องค์การมหาชน)

1. ชื่อ (หน่วยงาน/สถาบันการศึกษา).....
 ที่อยู่ เลขที่..... หมู่ที่..... ซอย..... ถนน..... ตำบล/แขวง.....
 อำเภอ/เขต..... จังหวัด..... ไปรษณีย์.....
 โทร..... โทรสาร..... E-mail.....
2. หลักสูตรที่เลือกเรียนรู้

<input type="checkbox"/> 1. หลักสูตร “ตามรอยพ่อ”	<input type="checkbox"/> 2. หลักสูตร “เกษตรสร้างสรรค์”
<input type="checkbox"/> 3. หลักสูตร “มหัศจรรย์พันธุ์ไม้”	<input type="checkbox"/> 4. หลักสูตร “สืบทอดพระราชปณิธาน กษัตริย์เกษตร”
<input type="checkbox"/> 5. หลักสูตร “นวัตกรรมของพ่อ”	<input type="checkbox"/> 6. หลักสูตร “พอดีพอเพียง”
<input type="checkbox"/> 7. หลักสูตร “ตามรอยพ่อ กษัตริย์เกษตรเศรษฐกิจพอเพียง”	<input type="checkbox"/> 8. หลักสูตร “ลดเวลาเรียน เพิ่มเวลารู้”
<input type="checkbox"/> 9. หลักสูตรอบรม/ค่ายการเรียนรู้ “วิถีพอเพียง” ระยะเวลาเรียนรู้ 2 วัน 1 คืน	<input type="checkbox"/> 10. หลักสูตรอบรม/ค่ายการเรียนรู้ “ต้นกล้าพอเพียง” ระยะเวลาเรียนรู้ 3 วัน 2 คืน

3. วันเวลาที่เข้าร่วมโครงการ..... เวลา.....

4. ประเภทผู้เข้าร่วม

- นักเรียน ระดับอายุ ตั้งแต่.....จำนวน..... คน ค่าลงทะเบียนคนละ.....บาท
 นักศึกษา ระดับอายุ ตั้งแต่.....จำนวน..... คน ค่าลงทะเบียนคนละ.....บาท
 ครู/อาจารย์ ระดับอายุ ตั้งแต่.....จำนวน..... คน ค่าลงทะเบียนคนละ.....บาท
 อื่นๆ..... ระดับอายุ ตั้งแต่.....จำนวน..... คน ค่าลงทะเบียนคนละ.....บาท
 เพศ ชาย จำนวน.....คน หญิง จำนวน.....คน

5. ค่าลงทะเบียน ทั้งหมด.....บาท

6. ค่าอาหาร ชุดละ 35 บาท ชุดละ 50 บาท จำนวน.....คน รวมเป็นเงิน.....บาท
 บุฟเฟต์ ชุดละ.....บาท จำนวน.....คน รวมเป็นเงิน.....บาท

7. ค่าอาหารว่าง ชุดละ.....บาท จำนวน.....คน รวมเป็นเงิน.....บาท

8. กรุณาแนบรายละเอียดหลักสูตร และรายการอาหารที่ท่านเลือก

9. ชื่อผู้ประสานงาน.....ตำแหน่ง.....
 โทร..... E-mail.....

(.....)

ตำแหน่ง.....

กรุณาส่งใบสมัคร ก่อน 7 วัน เพื่อยืนยันการเข้าร่วมโครงการ

ผู้สมัคร

ที่อยู่ สำนักงานพิพิธภัณฑ์เกษตรเฉลิมพระเกียรติพระบาทสมเด็จพระเจ้าอยู่หัว (องค์การมหาชน)

หมู่ 13 ถนนพหลโยธิน ตำบลคลองหนึ่ง อำเภอคลองหลวง จังหวัดปทุมธานี 12120

โทรศัพท์ 02-529-2212-13 , 087-359-7171 , 094-649-2333 โทรสาร 02-529-2214

E-mail : saraban@wisdomking.or.th website : www.wisdomking.or.th



ใบสมัครเข้าร่วมโครงการท่องเที่ยวเชิงเกษตรเพื่อการเรียนรู้

ประจำปีงบประมาณ 2569

สำนักงานพิพิธภัณฑ์เกษตรเฉลิมพระเกียรติพระบาทสมเด็จพระเจ้าอยู่หัว (องค์การมหาชน)

1. ชื่อ (หน่วยงาน / สถาบันการศึกษา).....
 ที่อยู่ เลขที่.....หมู่ที่.....ซอย.....ถนน.....ตำบล/แขวง.....
 อำเภอ/เขต.....จังหวัด.....ไปรษณีย์.....
 โทร.....โทรสาร.....E-mail.....
2. วันเวลาที่เข้าร่วมโครงการ.....
3. ระยะเวลาเรียนรู้ 2 ชั่วโมง เวลา 09.30 - 11.30 น. เวลา 13.30 - 15.30 น.
4. ประเภทผู้เข้าร่วม
 - นักเรียน ระดับอายุ ตั้งแต่.....จำนวน.....คน ค่าลงทะเบียนคนละ.....บาท
 - นักศึกษา ระดับอายุ ตั้งแต่.....จำนวน.....คน ค่าลงทะเบียนคนละ.....บาท
 - ครู/อาจารย์ ระดับอายุ ตั้งแต่.....จำนวน.....คน ค่าลงทะเบียนคนละ.....บาท
 - อื่นๆ..... ระดับอายุ ตั้งแต่.....จำนวน.....คน ค่าลงทะเบียนคนละ.....บาท
 เพศ ชาย จำนวน.....คน หญิง จำนวน.....คน
5. ค่าลงทะเบียน ทั้งหมด.....บาท
6. ค่าอาหาร ชุดละ 35 บาท ชุดละ 50 บาท จำนวน.....คน รวมเป็นเงิน.....บาท
 บุฟเฟต์ ชุดละ.....บาท จำนวน.....คน รวมเป็นเงิน.....บาท
7. ค่าอาหารว่าง ชุดละ.....บาท จำนวน.....คน รวมเป็นเงิน.....บาท
8. ชื่อผู้ประสานงาน.....ตำแหน่ง.....
 โทร.....E-mail.....

(.....)

ตำแหน่ง.....

ผู้สมัคร

กรุณาส่งใบสมัคร ก่อน 7 วัน เพื่อยืนยันการเข้าร่วมโครงการ

ที่อยู่ สำนักงานพิพิธภัณฑ์เกษตรเฉลิมพระเกียรติพระบาทสมเด็จพระเจ้าอยู่หัว (องค์การมหาชน)

หมู่ 13 ถนนพหลโยธิน ตำบลคลองหนึ่ง อำเภอกคลองหลวง จังหวัดปทุมธานี 12120

โทรศัพท์ 02-529-2212-13 , 087-359-7171 , 094-649-2333 โทรสาร 02-529-2214

E-mail : saraban@wisdomking.or.th website : www.wisdomking.or.th

ตัวอย่างหนังสือขอเข้าชม



ที่อยู่ของหน่วยงาน

ที่ ตามหนังสือของหน่วยงาน

วันที่ ๑ มีนาคม ๒๕๖๖

เรื่อง ขอความอนุเคราะห์เข้าศึกษาดูงาน

เรียน ผู้อำนวยการสำนักงานพิพิธภัณฑ์การเกษตรเฉลิมพระเกียรติพระบาทสมเด็จพระเจ้าอยู่หัว

ชื่อหน่วยงานที่ขอเข้าชม ขอเข้าชมพิพิธภัณฑ์การเกษตรเฉลิมพระเกียรติพระบาทสมเด็จพระเจ้าอยู่หัว โดยขอเข้าร่วมกิจกรรมการเรียนรู้ด้านเกษตรเศรษฐกิจพอเพียง ผ่านโครงการส่งเสริมการเรียนรู้เกษตรเศรษฐกิจพอเพียง เพื่อให้นักเรียน นักศึกษา ได้เกิดความรู้ ความเข้าใจด้านเกษตรเศรษฐกิจพอเพียงและสามารถนำมาประยุกต์ใช้กับตนเองได้ นั้น

ในการนี้ ชื่อหน่วยงานที่ขอเข้าชม จึงขอนำ ระบุกลุ่มเป้าหมายจำนวนผู้เข้าร่วมกิจกรรมเข้าศึกษาดูงานที่พิพิธภัณฑ์การเกษตรเฉลิมพระเกียรติพระบาทสมเด็จพระเจ้าอยู่หัว ในหลักสูตร “ระบุหลักสูตรที่เข้าร่วม” ในวัน ระบุวันเวลาที่เข้าร่วม โดยสามารถประสานงานได้ที่ ระบุชื่อผู้ประสานงานพร้อมเบอร์โทรศัพท์

จึงเรียนมาเพื่อโปรดพิจารณา และขอขอบคุณมา ณ โอกาสนี้

ขอแสดงความนับถือ

ผู้อำนวยการ / ผู้บังคับบัญชา

เบอร์ผู้ประสาน

โทร. ๐๘๗-๓๕๙-๗๑๗๑

โทรสาร ๐-๒๕๒๙-๒๒๑๔



สำนักงานพิพิธภัณฑ์เกษตรเฉลิมพระเกียรติ พระบาทสมเด็จพระเจ้าอยู่หัว (องค์การมหาชน)

www.wisdomking.or.th



@wisdomkingmuseum



๐๒-๕๒๙-๒๒๑๒
๐๘๗-๓๕๙-๗๑๗๑
๐๙๔-๖๔๙-๒๓๓๓